

SOMMAIRE	Page
1. Utilisation	1
2. Caractéristiques techniques.....	1
3. Navigation.....	2
4. Mise à jour.....	5
5. Recommandation de la norme EN12464-1	7
6. Entretien	8
7. Normes	8

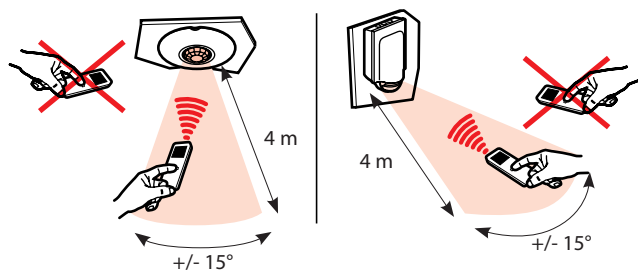
1. UTILISATION

Cet outil de configuration infrarouge permet, sans intervenir sur le produit :

- de régler les paramètres des détecteurs autonomes SCS et KNX, des appliques dynamiques et les hublots SARLAM (temporisation, seuil de luminosité, sensibilité de détection...)
- ajuster, corriger, déboguer le système en fonction des caractéristiques du lieu d'implantation et des demandes des clients
- sauvegarder les réglages (jusqu'à 26 fichiers de configuration max.)
- dupliquer à d'autres produits (copier/coller un réglage type)

2. CARACTÉRISTIQUES TECHNIQUES


Technologie de communication infra rouge (4 m max.)
 Directionnel vers le produit à paramétrer
 Dans la limite d'un angle de +/- 15° dans l'axe de la LED d'émission et de réception IR (voir figure)



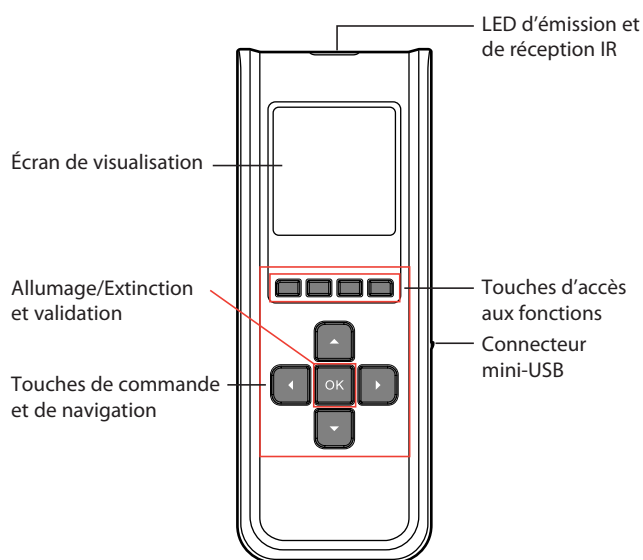
Écran rétroéclairé (à extinction automatique)
 Poids : 71 g
 Tenue aux chocs : IK04
 Température d'utilisation : -5°C à +45°C
 Température de stockage : -20°C à +70°C

Recharger : Utiliser un câble mini USB (non fourni) pour effectuer la recharge de l'outil de configuration sur une prise USB standard.

Note : Un logiciel de mise à jour est disponible sur le site

 www.legrandoc.com

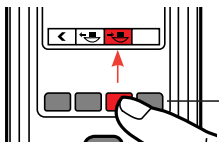
2. CARACTÉRISTIQUES TECHNIQUES (SUITE)



Fonctionne avec tous les détecteurs compatibles pré-réglés en usine (technologie infrarouge, ultrason ou double technologie) avec l'applique dynamique et les hublots SARLAM.
 Après une interrogation complète du produit, seuls les paramètres concernant ce produit apparaissent.

3. NAVIGATION

3.1 Les pictogrammes



Les 4 boutons commandent les fonctions des pictogrammes affichés au dessus

- Retour à la page précédente
- Reçoit la configuration actuelle du détecteur
- Envoie une configuration au détecteur
- Création d'un fichier de sauvegarde
- Fourni l'adresse du site vers les documents techniques online (www.legrandoc.com)
- Supprime un fichier
- Affiche les paramètres d'un fichier
- supp** Supprime un produit de la configuration
- learn** Ajoute un produit à la configuration
- Information

3.2 Mode d'emploi

3.2.1 Choix de la langue

1 Français
English
Italiano
Español

2 Français
English
Italiano
Español

3 Français
English
Italiano
Español

ON 2-3 s

OK

OK x 2

3. NAVIGATION (SUITE)

3.2.2 Choix des paramètres

1 Paramètres capteur >
2 Mode avancé >
3 Fichiers >
4 PnL capteur >

5 Fichiers >
6 PnL capteur >
Test >
Configuration outil >

1 Paramètres capteur >
Mode avancé >
Fichiers >
PnL capteur >

A Temporisation >
B Sensibilité >
C Seuil de luminosité >
D Mode >
E Système de détection >
F Alerte >
G Niveau de veille >
H Temps de veille >

A Temporisation
000 H 15 Min 00 Sec

B Sensibilité
PIR Très élevé <>
US Haut <>
HF Haut <>

C Seuil de luminosité
0500 Lux

Temporisation max.
255 H 59 Min 59 Sec

Très élevé
Haut
Moyen
Bas

Max. : 1275 Lux

D Mode
Auto on / off
Mode passage
Manual on / Auto off
Partial on / Groupe off

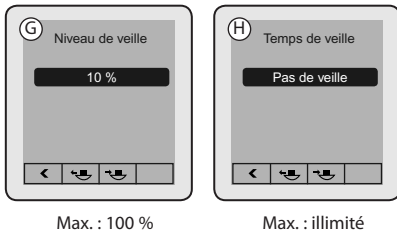
E Système de détection
Initial IR et US <>
Maintenir IR ou US <>
Redéclench IR ou US <>

F Alerte
Acoustique

IR et US
IR ou US
HF seul
PIR et HF
PIR ou HF
IR seul
US seul

ON / OFF
"BIP" de changement d'état sur le détecteur

3. NAVIGATION (SUITE)



Max. : 100 %

Max. : illimité

A Temporisation

Durée d'allumage de la charge après une détection. Voir fiche technique du détecteur associé

B Sensibilité

Réglage de la portée du détecteur (voir fiche technique du détecteur associé).

C Seuil de luminosité

Valeur pour laquelle la charge s'allume si la luminosité est inférieure au réglage et s'éteint si elle est supérieure à ce seuil. Le seuil de luminosité peut être paramétré jusqu'à 1275 Lux maximum.

D Mode

Il existe 4 différents modes de fonctionnement.

Mode Auto on/Auto off :

L'allumage se fait automatiquement :

- Sur détection de présence, si la luminosité naturelle est insuffisante.
- L'extinction se fait automatiquement :
- Sur non présence et en fin de la temporisation réglée.
- Ou si la luminosité naturelle est suffisante (régulation activée).

Toute nouvelle détection provoque un déclenchement automatique si la lumière est insuffisante.

Mode passage :

- Si aucune présence n'est détectée dans les 3 minutes après une première détection, le détecteur coupera sa charge au bout de 3 minutes.
- Si une nouvelle présence est détectée dans les 3 minutes après première détection, l'appareil coupera sa charge au terme de la temporisation réglée.

Mode Manual on/Auto off :

L'allumage se fait par commande manuelle, l'extinction est automatique:

- Sur non présence et en fin de la temporisation réglée.
- Après extinction, toute nouvelle détection dans un délai de 30 secondes provoque un allumage automatique.
Au delà de 30 secondes l'allumage se fait par commande manuelle.

Mode Partial on/Groupe off :

Ce mode permet de dissocier les circuits qui sont allumés sur détection et les circuits qui seront éteint en fin de détection.

Exemple : Sur détection j'allume l'éclairage général et je contrôle en parallèle manuellement un éclairage d'appoint. En fin de détection le détecteur commande l'extinction du circuit d'éclairage général et d'appoint.

E Système de détection

Ce menu concerne les technologies de détection. Il existe plusieurs types de combinaisons possible.

IR et US : Le détecteur a besoin des 2 technologies pour allumer la charge.

IR ou US : Le détecteur a besoin d'une des technologies pour allumer la charge.

HF seul : Le détecteur a besoin de la technologie HF pour allumer la charge.

3. NAVIGATION (SUITE)

IR seul : Le détecteur a besoin de la technologie IR pour allumer la charge.

US seul : Le détecteur a besoin de la technologie US pour allumer la charge.

F Alerte

Un «BIP» sonore est émis avant la fin de la temporisation programmée.

G Niveau de veille

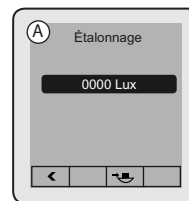
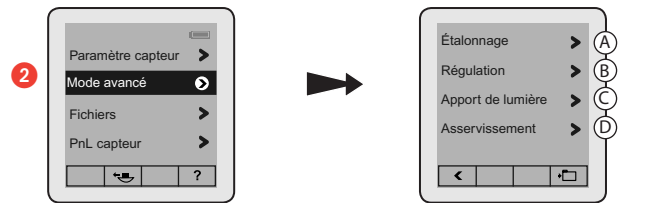
Permet le préavis d'extinction en diminuant le seuil de luminosité avant l'extinction.

H Temps de veille

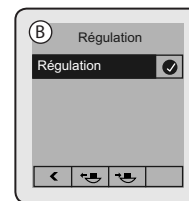
Permet d'ajuster la durée du préavis d'extinction.

Nota : Choisir une durée illimitée permet d'avoir un niveau d'allumage minimum lorsqu'aucune détection n'est en cours.

3.2.3 Mode avancé



Lux max. : 99 995



Lux max. : 1275



Boucle fermée
Boucle ouverte

A Étalonnage

Pour réaliser cet étalonnage, il est nécessaire, au préalable, de mesurer la luminosité ambiante via un luxmètre. La luminosité ambiante mesurée devra ensuite être transmise au détecteur.

Étapes pour régler le facteur de lumière électrique :

- Allumer la lumière et fermer les volets
- Attendre 2 minutes
- Mesurer à l'aide d'un luxmètre, le niveau de luminosité au dessous de la cellule

Entrer cette valeur dans l'outil et l'envoyer à la cellule. Ce calibrage sera pris en compte au prochain cycle de détection.

3. NAVIGATION (SUITE)

B Régulation

Principe : La régulation permet une discrimination de l'apport de lumière naturel et de l'apport de lumière artificiel. Elle permet de mesurer constamment l'apport de luminosité naturelle (lumière du jour) et de compenser le déficit de cette luminosité naturelle en allumant la lumière artificielle. La cellule de luminosité fait une discrimination de l'apport de lumière naturel et de l'apport de lumière artificiel et en comparant avec le seuil de luminosité, le produit ajuste l'apport de lumière artificiel. Le seuil de luminosité réglé dans les produits est un seuil au-dessous duquel l'espace éclairé ne doit pas aller comme l'indique la norme NF 12464-1.

C Apport de lumière

C'est la quantité de lux supplémentaire apportée par l'allumage de la charge de lumière artificielle.

D Asservissement

Pour un bon fonctionnement de la régulation, il convient d'avoir un apport de lumière extérieure.

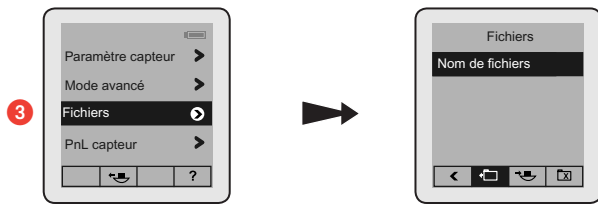
Boucle fermée :

Le détecteur mesure le niveau lumineux de sa zone de couverture et régule l'éclairage en fonction de cette mesure.

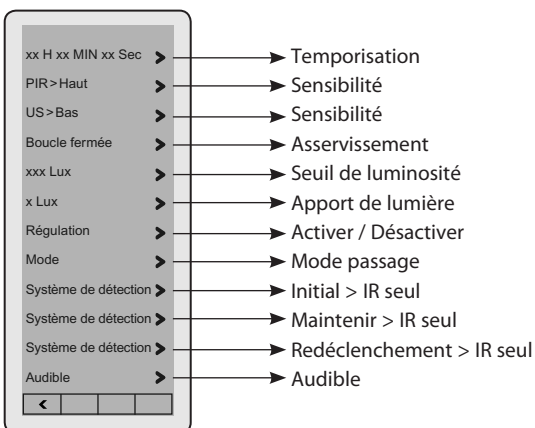
Boucle ouverte :

Le détecteur ne mesure pas le niveau lumineux de sa zone de couverture. L'éclairage est régulé en fonction de l'apport extérieur de lumière.

■ 3.2.4 Fichiers



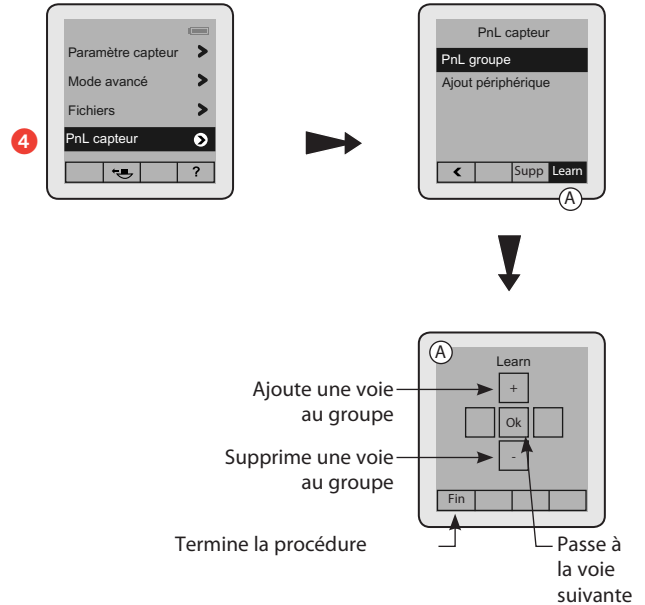
Exemple



Le menu "Fichiers" permet de visualiser les sauvegardes des paramètres personnalisés. On peut enregistrer jusqu'à 26 fichiers.

3. NAVIGATION (SUITE)

■ 3.2.5 PnL capteur

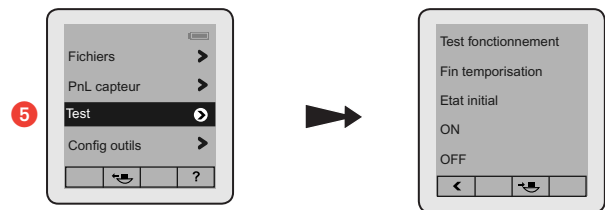


PnL = Push & Learn

Méthode d'apprentissage permettant d'associer plusieurs produits dans un système.

L'outil de configuration autorise l'usage de cette fonction à distance.

■ 3.2.6 Test



Test de fonctionnement

Mode qui permet de vérifier le fonctionnement de l'installation. Quand l'ordre est envoyé, le détecteur entre en mode de test pour une durée de 5 minutes. Le détecteur est alors en mode Auto ON/Auto OFF et la temporisation est fixée à 5 sec.

Fin de temporisation

Permet de forcer la fin de la temporisation en cours.

État initial

Permet de sortir du mode Test et place l'installation en mode de fonctionnement (état initial). Cette fonction ne modifie pas les paramètres choisis.

ON

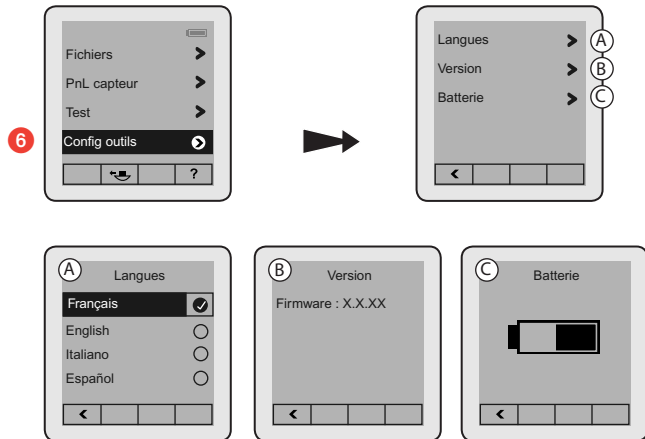
Permet de forcer l'allumage de la charge.

OFF

Permet de forcer l'extinction de la charge.

3. NAVIGATION (SUITE)

■ 3.2.7 Configuration outils



4. MISE À JOUR

■ 4.1 Installation du logiciel

1 Se connecter sur le site www.legrandoc.com



legrandoc.com
Le site des documents techniques



Recherche par référence


2 Saisir la référence du produit **0 882 30**

Recherche par référence

puis cliquer sur **OK**

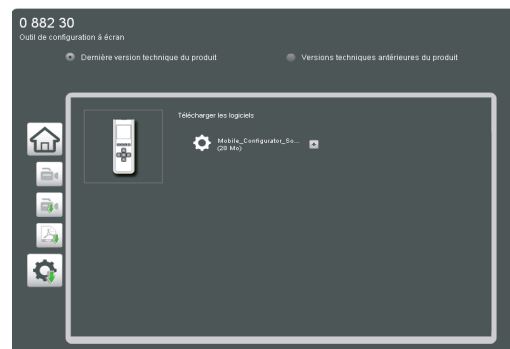
La page concernant la documentation disponible du produit s'affiche



3 Cliquer sur l'icône  pour accéder au téléchargement des logiciels

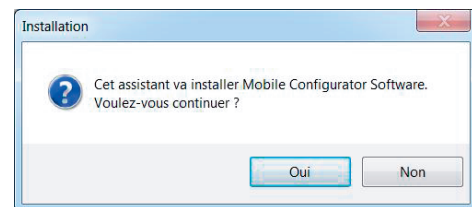
4. MISE À JOUR (SUITE)

4 Télécharger le fichier

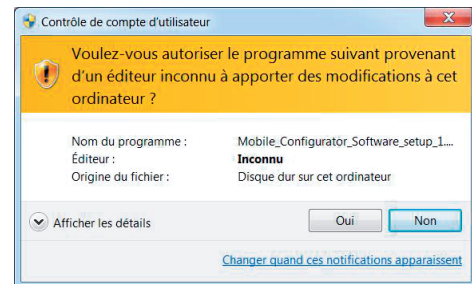


5 Installer le fichier de mise à jour

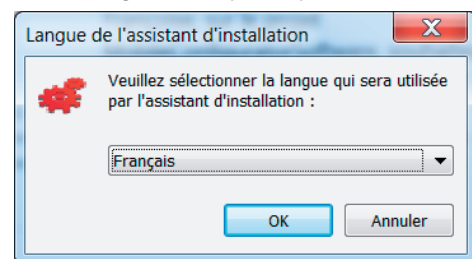
6 Cliquer sur **Oui**



7 Cliquer sur **Oui**



8 Sélectionner la langue désirée puis cliquer sur **OK**

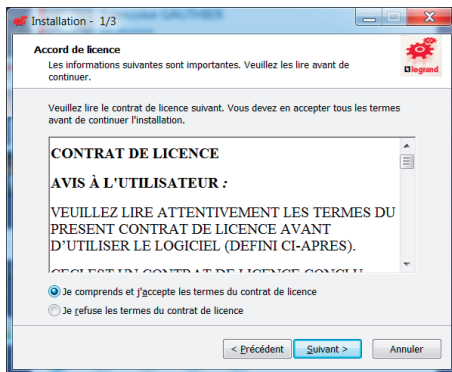


9 Cliquer sur **suivant**



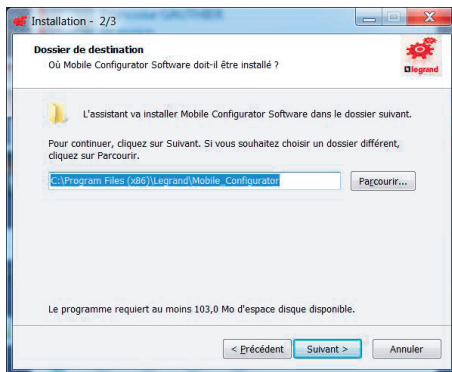
4. MISE À JOUR (SUITE)

10 Cliquer sur Suivant après avoir accepté les termes du contrat de licence

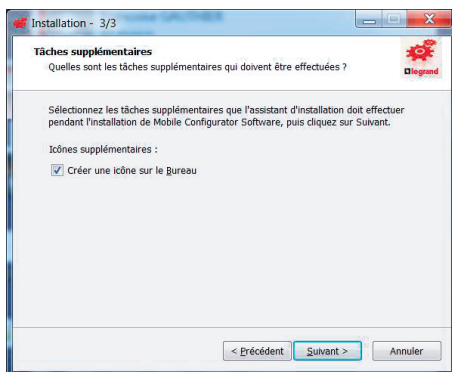


11 Cliquer sur **Parcourir** pour indiquer le répertoire de destination

12 Cliquer sur **Suivant**

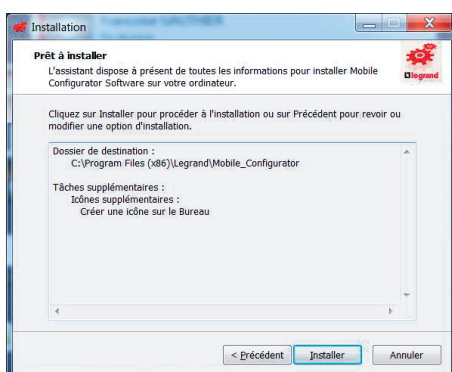


13 Pour créer une icône de ce logiciel sur votre bureau, cocher la case correspondante, puis cliquer sur **Suivant**



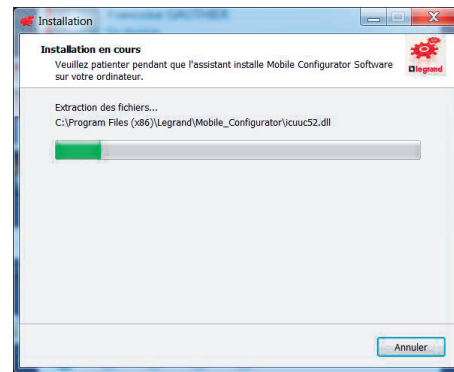
Cette fenêtre est un résumé des tâches sélectionnées précédemment

14 Cliquer sur **Installer** pour valider ces actions, sinon sur Précédent pour modifier ces tâches

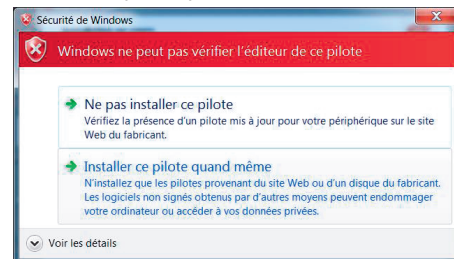


4. MISE À JOUR (SUITE)

Cette fenêtre permet de visualiser la progression de l'installation du logiciel



15 Choisir "Installer ce pilote quand même"



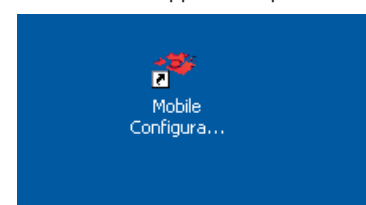
L'installation est terminée

16 Cliquer sur **Terminer**



4.2 Lancement du logiciel

1 Lancer le raccourci de l'application qui est sur le Bureau



4. MISE À JOUR (SUITE)

2 Choisir l'application



3 Ex : Gestion de l'éclairage



4 Connecter l'outil de configuration à l'ordinateur



Important : L'outil de configuration doit être éteint

5 Choisir de commencer ou pas la mise à jour

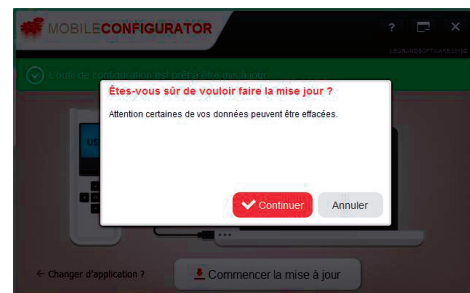


Une fois connecté, l'outil de configuration doit s'allumer. Si ce n'est pas le cas, le déconnecter puis le reconnecter au câble USB.



4. MISE À JOUR (SUITE)

Fenêtre d'alerte qui prévient de l'effacement possible de certaines données. Choisir de **Continuer** pour commencer la mise à jour



La mise à jour est terminée.

Note: L'ensemble des informations techniques sont disponibles sur



5. RECOMMANDATIONS DE LA NORME EN12464-1

- Locaux tertiaires - immeubles de bureaux :
- Zones de circulation et couloirs : 100 lux
- Escalier : 150 Lux
- Cantines : 200 lux
- Infirmierie : 500 Lux
- Entrepôt : 100 Lux
- Bureaux : 300 - 500 lux
- Salles de conférences : 500 lux
- Salons de réception : 300 lux
- Dessin industriel : 750 lux
- Lieux de production :
- Salles d'emballage : 300 lux
- Travaux visuels dans la fabrication : 1000 lux
- Chaîne de montage : 1500 lux
- Magasins :
- Zones de vente : 300 lux
- Zones de caisses : 500 lux
- Autres exemples :
- Nuit de pleine lune : 0,5 lux
- Rue de nuit bien éclairée : 20 - 70 lux
- Local de vie : 100 - 200 lux
- Appartement bien éclairé : 200 - 400 lux
- Local de travail : 200 - 3 000 lux
- Stade de nuit : 1 500 lux
- Extérieur par ciel couvert : 25 000 lux
- Extérieur en plein soleil : 50 000 à 100 000 lux

6. ENTRETIEN

Ne pas utiliser : acétone, dégoudronnant, trichloréthylène.

Tenue aux produits suivants : - Hexane (En 60669-1),

- Alcool à brûler,
- Eau savonneuse,
- Ammoniac dilué,
- Eau de Javel diluée à 10%,
- Produit à vitre.

ATTENTION : Pour l'utilisation de produits d'entretiens spécifiques autres, un essai préalable est nécessaire.

7. NORMES

Directive : CE

Norme produit : EN 60 669-2-1

Normes environnementales :

- Directive européenne 2002/96/CE :

DEEE (Déchet des Équipements Électriques et Électroniques) ou
WEEE (Waste of Electrical and Electronical Equipments).

- Directive européenne 2002/95/CE :

LSD (Limitation des Substances Dangereuses) ou
RoHS (Restriction of Hazardous Substances).