



Table des matières		
	Smarther : prêt à être utilisé !	4
	Chauffez rapidement votre habitation (Boost).	4
	Réglage de la température	5
	Changement modalité de fonctionnement du Smarther (chauffage/climatisation)	6
	Gestion de plusieurs habitations et de plusieurs Smarther	7
	Informations générales	9
	Symboles sur l'écran	9
	Fonctionnement	10
	Fonctions de base	12
	Fonction Boost	12
	Réglage de la température	14
	Visualisation de l'humidité ambiante	17
	Réinitialisation	18
	Fonctions avancées (Appli Thermostat)	19
	Introduction	19
	Télécharger l'Appli Thermostat	20
	Enregistrement du compte	21
	Authentification	24
	Mot de passe oublié	25
	Élimination du compte	27
	Association au Smarther	28
	Connexion du Smarther au réseau Wi-Fi de l'habitation	29
	Gestion du compte	36
	Informations compte	36
	Changer mot de passe	37
	Éliminer compte	37
	Page d'accueil	38
	Réglage de la température	39
	Régler la fonction Boost	40
	Éteindre le Smarther	41
	Gestion de plusieurs Smarthers dans la même habitation	42
	Commander chaque thermostat	42
	Commander simultanément tous les Smarthers de l'habitation (commandes d'habitation)	43
	Régler la température « Hors de chez soi » pour tous les Smarthers de l'habitation	43
	Fonction Boost habitation	44
	Fonction Extinction habitation	45
	Gestion de plusieurs habitations	46
	Services de géolocalisation	47
	Absent de chez soi ?	47
	Programmation	48
	Créer un programme avec configuration guidée	50
	Créer un programme avec configuration manuelle	55
	Copier un programme	62
	Modifier un programme	63
	Modifier le profil	64
	Copier un profil	65
	Activer un programme	66
	Utilisateurs	67
	Réglages	69
	Services de localisation	70
	Aide	79
	btMore	80
	01 – Modification des niveaux de température programmés	80

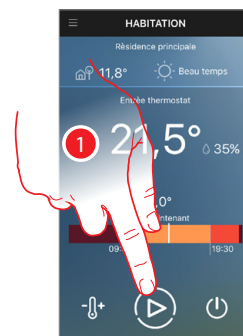
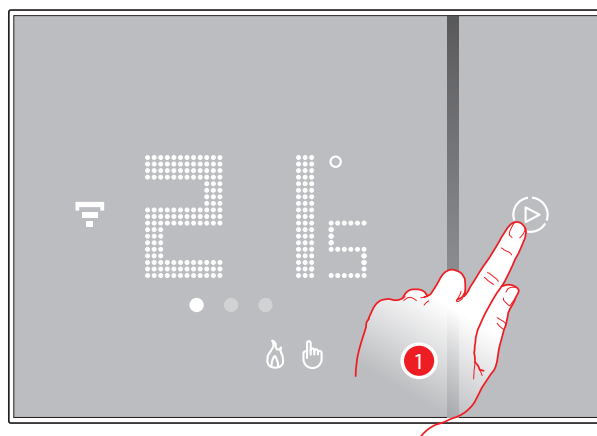
Smarther : prêt à être utilisé !

Chauffez rapidement votre habitation (Boost).

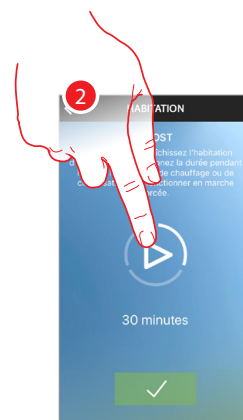
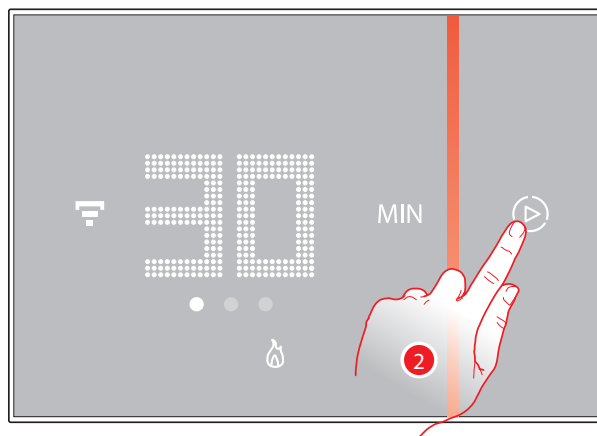
La fonction BOOST vous permet d'allumer rapidement votre installation.

ACTIVATION DEPUIS DISPOSITIF

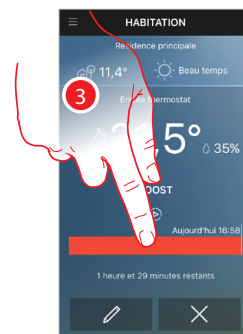
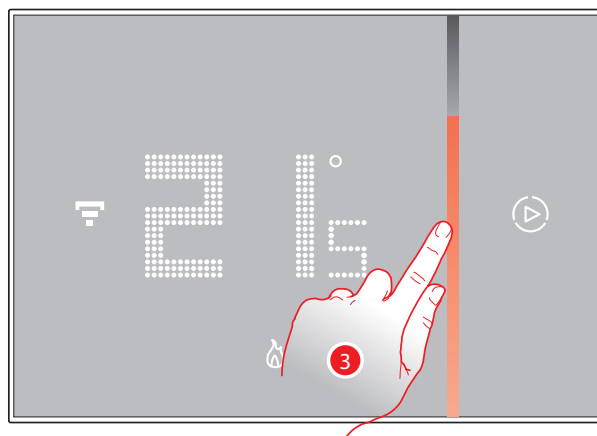
ou DEPUIS APPLI



1. Toucher pour activer la fonction



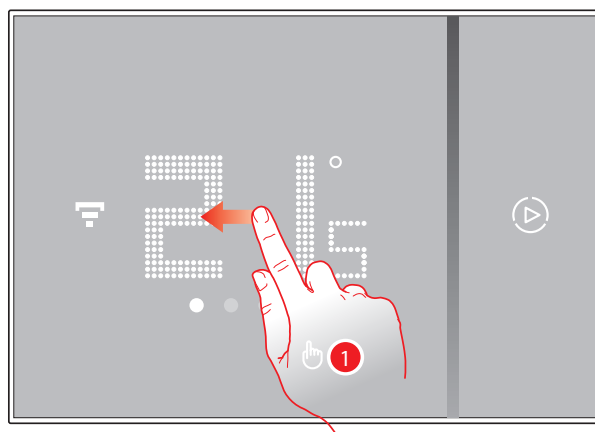
2. Sélectionner la durée d'allumage : 30/60/90 minutes



3. Un indicateur visuel montre le temps restant pendant lequel l'installation restera encore allumée

Réglage de la température

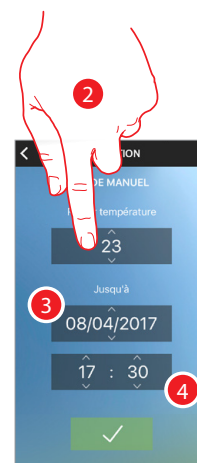
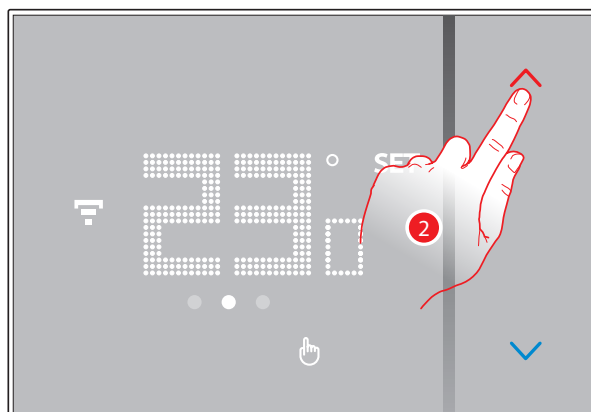
ACTIVATION DEPUIS DISPOSITIF




ou DEPUIS APPLI

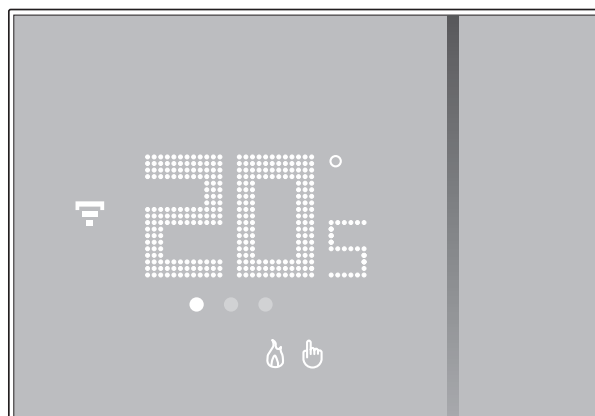


1. Depuis le Smarther, faire défiler les pages pour afficher celle relative au réglage de la température ou toucher l'icône correspondante sur l'Appli



2. Depuis le Smarther, toucher les touches  pour augmenter ou abaisser la température, ou depuis l'Appli faire défiler pour régler la température et le jour (3) et l'heure (4) jusqu'auxquels elle doit être maintenue.

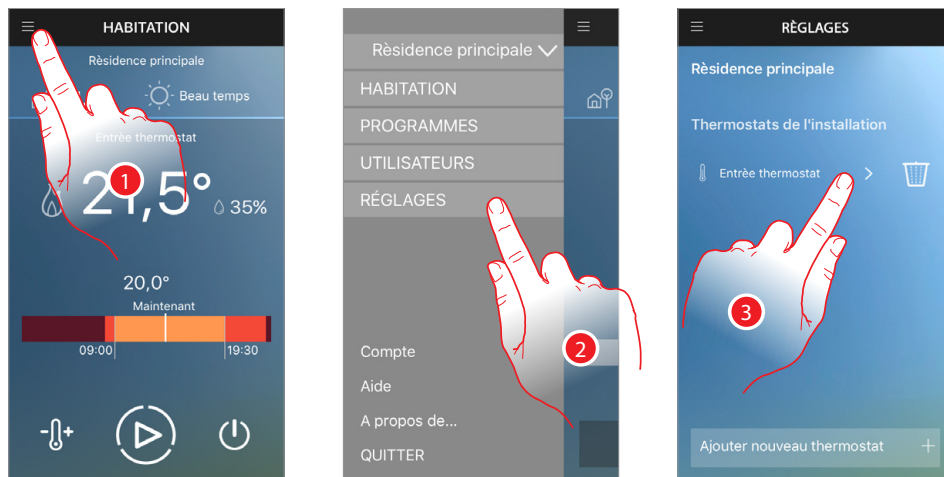
Sélectionner « pour toujours » pour la maintenir pendant une durée indéterminée



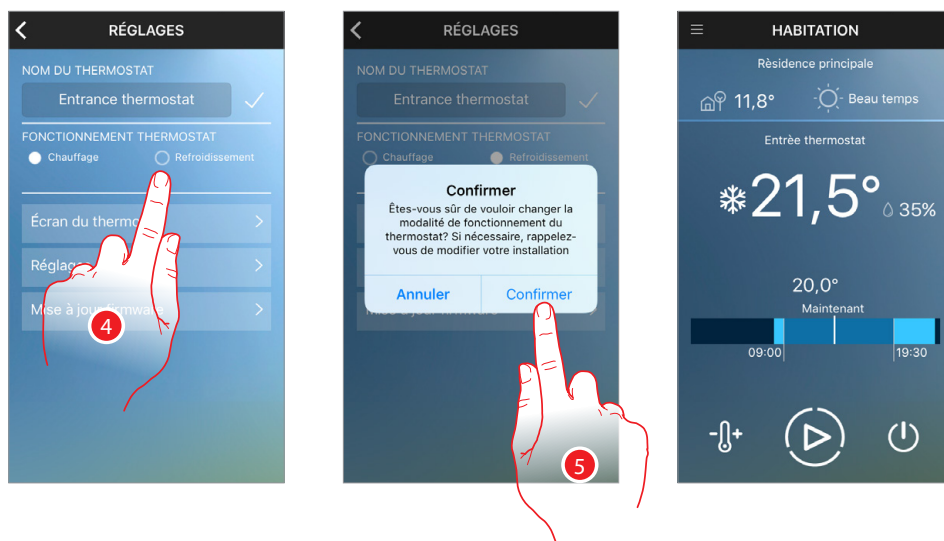
Note : dans le cas où l'on souhaiterait régler une température différente selon l'heure et le jour de la semaine, il est nécessaire de créer un programme (voir [programmation](#))

Changement modalité de fonctionnement du Smarther (chauffage/climatisation)

L'Appli Thermostat permet de modifier la modalité du Smarther, de chauffage à climatisation et inversement.



1. Toucher pour ouvrir le menu déroulant.
2. Toucher pour ouvrir la page réglages.
3. Toucher le Smarther dont on souhaite modifier la modalité.



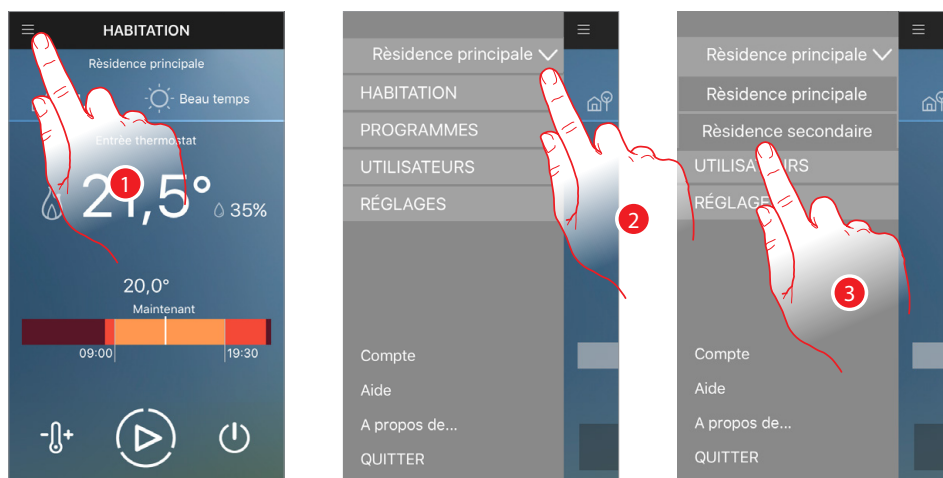
4. Sélectionner la modalité.
5. Toucher pour confirmer.

Attention : en passant du chauffage à la climatisation ou inversement, il peut s'avérer nécessaire d'intervenir sur l'installation thermique (par exemple éteindre la chaudière ou allumer l'unité de climatisation).

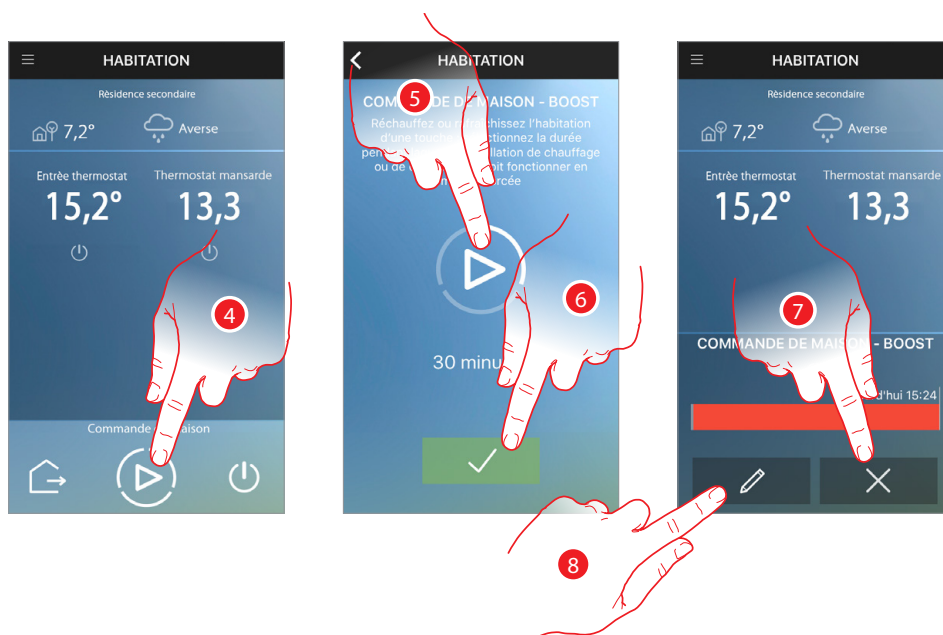
Consulter la documentation des installations ou contacter le technicien pour plus d'informations.

Gestion de plusieurs habitations et de plusieurs Smarther

Avec l'Appli Thermostat, il est possible de gérer 4 habitations et 5 Smarther par habitation.



1. Toucher pour ouvrir le menu déroulant
2. Toucher pour ouvrir le menu de sélection des habitations
3. Faire défiler pour sélectionner l'habitation à gérer

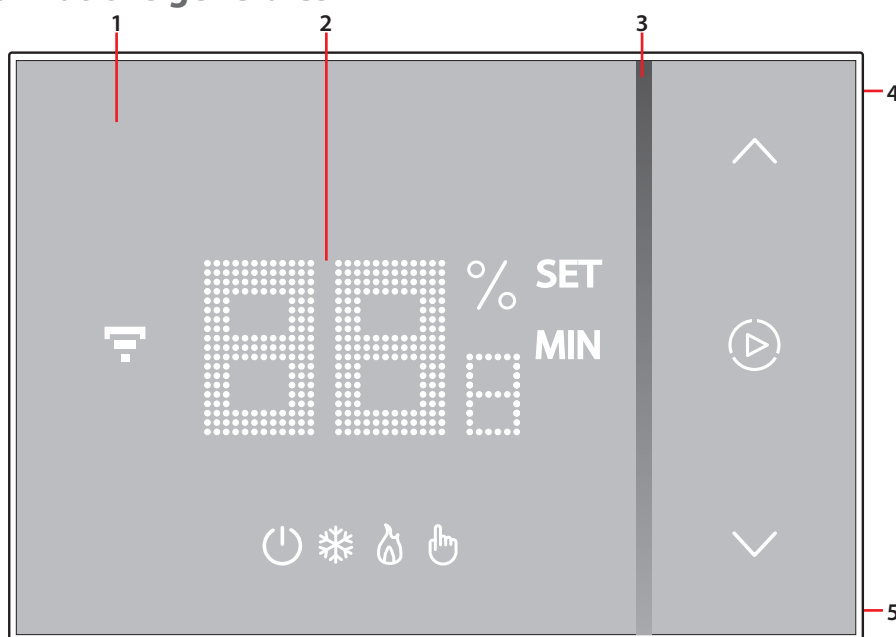


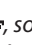

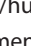
4. Toucher pour utiliser la fonction Boost sur tous les Smarther
5. Toucher pour régler la durée pendant laquelle les Smarthers de l'habitation doivent rester allumés
6. Toucher pour continuer
7. Toucher pour annuler la commande et pour revenir à la programmation existante ou
8. Toucher pour modifier les réglages effectués



9. Toucher pour sélectionner le thermostat parmi ceux présentes
10. Toucher pour annuler la programmation existante
11. Toucher pour régler la température








Informations générales



Note : les icônes %^{SET}_{MIN}, , , , sont allumées uniquement quand le dispositif est allumé ; si le dispositif est en stand-by, les icônes sont éteintes

- | | |
|---|---------------------------|
| 1. Écran tactile | 4. Touche connexion Wi-Fi |
| 2. Visualisation température/humidité | 5. Touche de reset |
| 3. Indicateur de fonctionnement en modalité « Boost » | |

Symboles sur l'écran

Icône	Signification
*  Smarther "éteint"	Le Smarther est réglé sur une température par défaut de 7°C en hiver/35°C en été. Il est possible de sélectionner cette condition depuis l'Appli au moyen de la fonction Éteindre Smarther ou bien manuellement en abaissant ou en augmentant la température jusqu'aux valeurs par défaut.
 Fonctionnement en modalité chauffage	L'installation est en modalité chauffage et allumée.
 Fonctionnement en modalité climatisation	L'installation est en modalité climatisation et allumée.
*  Fonctionnement en modalité manuelle	La modalité manuelle exclut temporairement les programmations horaires ; à l'aide de l'Appli Thermostat, il est également possible de programmer la durée de cette modalité au terme de laquelle le fonctionnement reprend conformément à la programmation.
 Activation modalité Boost	La modalité Boost permet de forcer l'allumage de l'installation pendant une durée limitée (30, 60 ou 90 minutes) indépendamment de la température mesurée et de la température programmée.
*  Touches de réglages de la température	La valeur programmée est valable uniquement pour le fonctionnement en modalité manuelle.
 Indicateur connexion Wi-Fi	Allumé = connecté Éteint = déconnecté

***Note :** si une programmation depuis l'Appli existe, toutes les fonctions programmées manuellement sont actives jusqu'à la première variation causée par le profil programmé à travers l'Appli, à l'exception de la fonction Boost qui elle, reste active.

Note : les images qui figurent dans le présent manuel sont purement indicatives, aussi peuvent-elles ne pas être parfaitement représentatives des caractéristiques du produit.

Fonctionnement

En modalité de base, le Smarther permet de régler manuellement la température et d'allumer l'installation pendant une durée limitée (modalité Boost). Les fonctions avancées sont disponibles grâce à l'Appli Thermostat du Thermostat, téléchargeable gratuitement sur les Stores (pour les dispositifs iOS sur App Store, pour les dispositifs Android sur Play Store). En modalité avancée, il est possible d'effectuer la programmation de toutes les fonctions : plages horaires, programmation hebdomadaire, etc., et il est en outre possible de gérer toute l'habitation au moyen de simple « Commandes d'habitation ». Grâce à la fonction de géolocalisation, le Smarther envoie, à travers des notifications, des suggestions pour gérer au mieux la température de l'habitation. La communication entre le smartphone sur lequel l'Appli Thermostat est installée et le Smarther est assurée à travers la connexion Wi-Fi dont le dispositif est doté ; aussi, aucune connexion filaire n'est nécessaire outre l'alimentation sur secteur et les branchements à l'installation thermique.



Fonctions	Fonctions disponibles et différences entre Smarther à peine installé et Smarther connecté à l'Appli		
	Smarther à peine installé (non connecté)	Depuis Smarther	Depuis Appli
	<input checked="" type="checkbox"/>	<input checked="" type="checkbox"/>	<input checked="" type="checkbox"/>
	Au terme de la durée programmée, le Smarther revient à la modalité active avant l'activation.	Au terme de la durée programmée, le Smarther revient à la programmation en cours.	Au terme de la durée programmée, le Smarther revient à la programmation en cours.
Extinction (antigel/protection thermique)	<input checked="" type="checkbox"/>	<input checked="" type="checkbox"/>	<input checked="" type="checkbox"/>
	La modalité réglée est permanente	La modalité sélectionnée reste active jusqu'à la première variation causée par le profil programmé avec l'Appli.	Possibilité de maintenir la modalité sélectionnée jusqu'à une certaine date et une certaine heure
Réglage température	<input checked="" type="checkbox"/>	<input checked="" type="checkbox"/>	<input checked="" type="checkbox"/>
	La température réglée est permanente	La température réglée reste active jusqu'à la première variation causée par le profil programmé avec l'Appli.	Possibilité de maintenir la température réglée jusqu'à une certaine date et une certaine heure
Visualiser l'humidité	<input checked="" type="checkbox"/>	<input checked="" type="checkbox"/>	<input checked="" type="checkbox"/>
	Visualisée dans la troisième page	Visualisée dans la troisième page	Visualisée dans la Page d'Accueil

Fonctions	Fonctions disponibles et différences entre Smarther à peine installé et Smarther connecté à l'Appli		
	Smarther à peine installé (non connecté)	Depuis Smarther	Depuis Appli
Réglages			
			<ul style="list-style-type: none"> Services de localisation Commutation chauffage/climatisation (par défaut : chauffage) Activation interface tactile (par défaut : activée) Luminosité écran (*) (par défaut : automatique avec extinction) Inertie thermique de l'installation (par défaut : basse) Température antigel (par défaut : 7°C) Température protection thermique (par défaut : 35°C) Calibrage de la température (par défaut : 0) °C/°F (par défaut : °C) Activation bip (par défaut : désactivé)
Programmation d'un profil de températures journalier ou hebdomadaire 			
Météo			
Mise à jour firmware			
Gestion de plusieurs Smarther et de plusieurs habitations			

(*) niveaux de luminosité de l'écran : **Off, Automatique avec extinction, Automatique sans extinction, Personnalisé**

Note: pour la connexion entre le Smarther 0 490 36 / 0 490 37 et le smartphone, il est nécessaire de disposer d'un réseau Wi-Fi domestique avec accès à Internet. Pour utiliser le service, le Client doit se doter de l'équipement technique lui permettant d'accéder à Internet, sur la base d'un contrat passé avec un fournisseur d'accès à Internet (ISP ou Internet Service Provider) auquel Legrand reste totalement étranger. Pour la programmation et l'utilisation du Smarther, il est nécessaire d'installation sur le smartphone l'Appli dédié Thermostat. Les services offerts à travers l'Appli permettent d'interagir avec le Smarther à distance via Internet. Dans ce cas, l'intégration et le bon fonctionnement entre le Smarther et l'Appli peuvent dépendre des facteurs suivants :

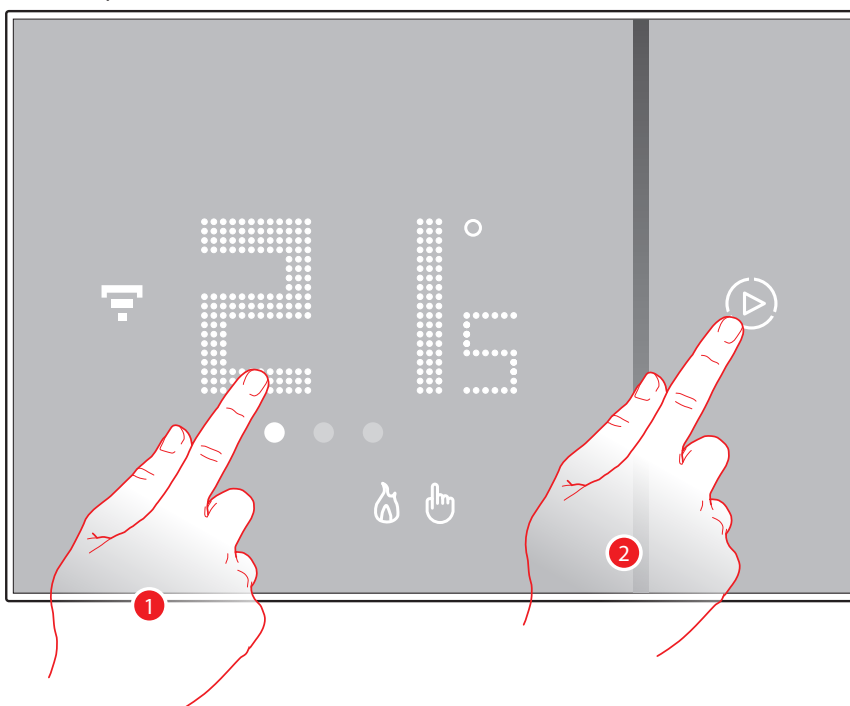
- a) qualité du signal Wi-Fi ;
- b) qualité des signaux de données ;


En outre, il est précisé que l'utilisation à distance via l'Appli prévoit l'utilisation de données, aussi le coût lié à la consommation dépend du type de contrat que le client a passé avec le fournisseur d'accès à Internet (IPS ou Internet Service Provider) et reste à sa charge.

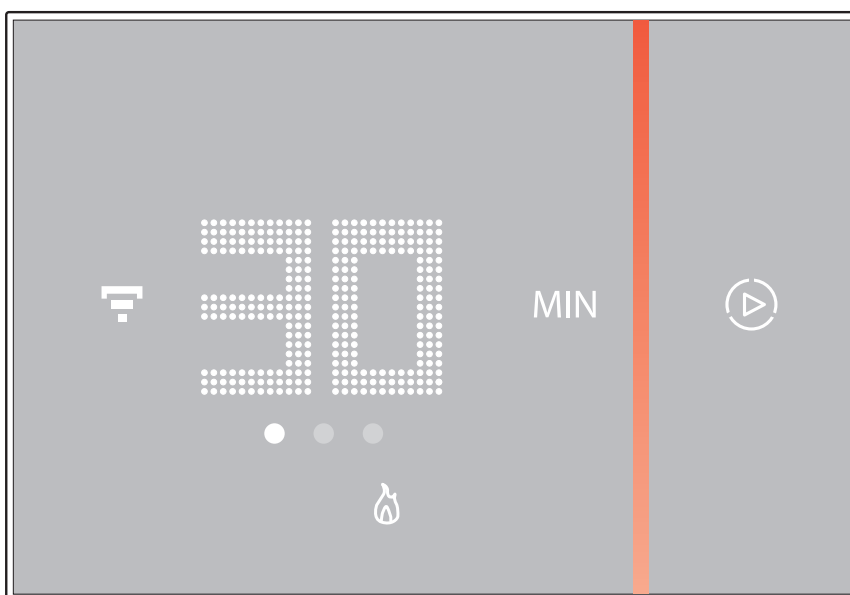
Fonctions de base

Fonction Boost

La modalité Boost permet de forcer l'allumage de l'installation pendant une durée limitée (30, 60 ou 90 minutes) indépendamment de la température mesurée et de la température programmée. Une fois la durée programmée écoulee, Smarther se remet à fonctionner sur la base de la programmation précédente.

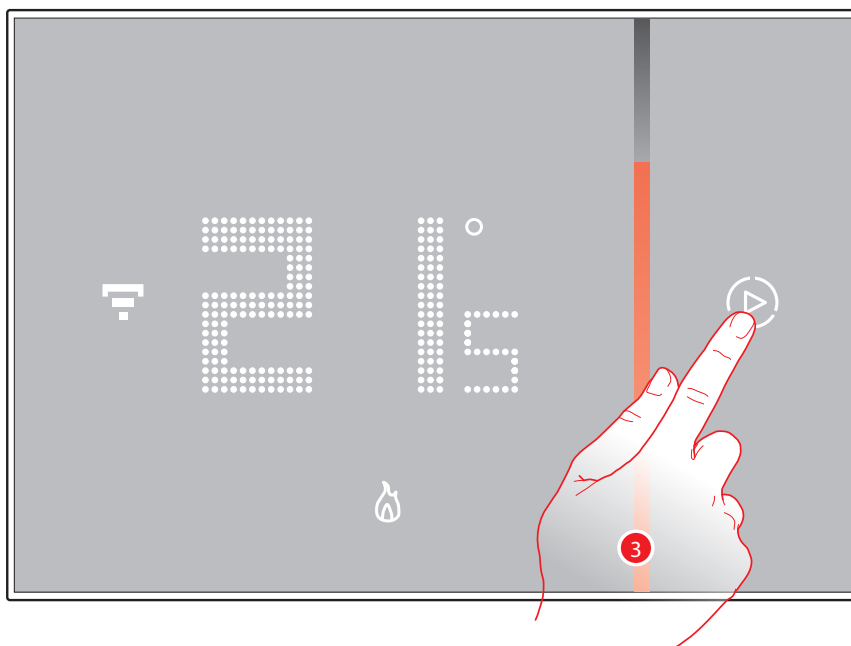



1. Toucher l'écran, le symbole  s'allume
2. Toucher une ou plusieurs fois le symbole pour régler la durée de la fonction : l'écran affiche la durée programmée et simultanément l'indicateur s'allume.



Après avoir programmé la durée voulue (30, 60 ou 90 minutes), attendre que les chiffres cessent de clignoter ; ensuite la modalité Boost est active.

L'écran affiche la température mesurée ; l'indicateur lumineux s'éteint progressivement au fur et à mesure que la durée programmée s'écoule.

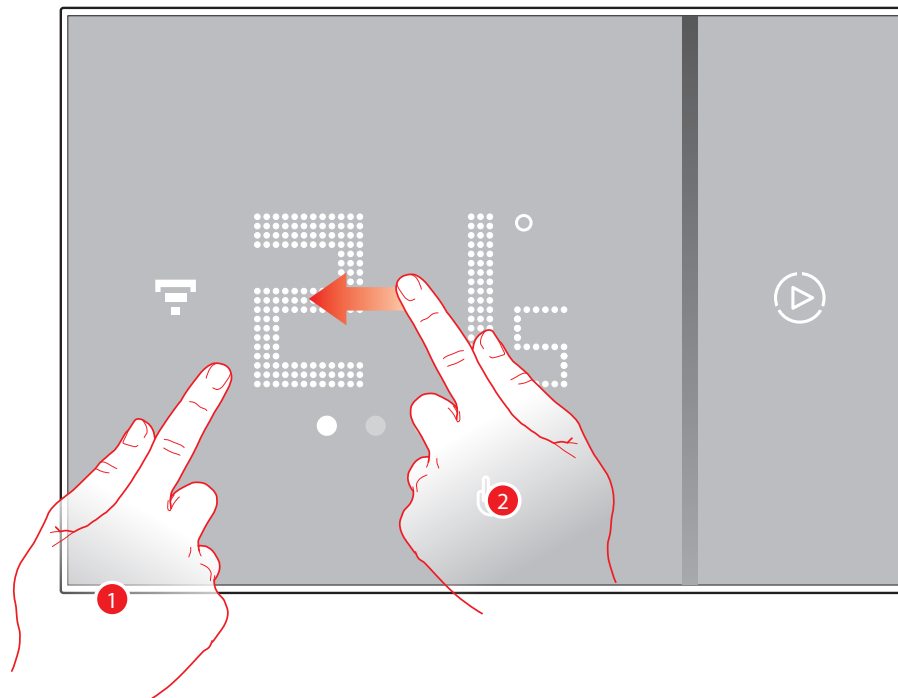


3. Pour désactiver de manière anticipée la fonction sélectionnée, toucher le symbole ; Smarther se remet ensuite à fonctionner sur la base de la programmation précédente.

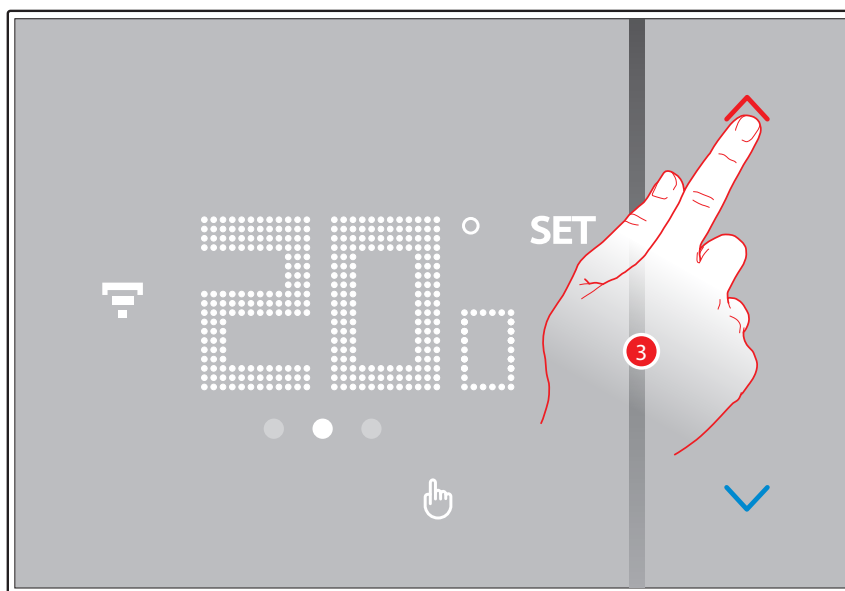


Réglage de la température

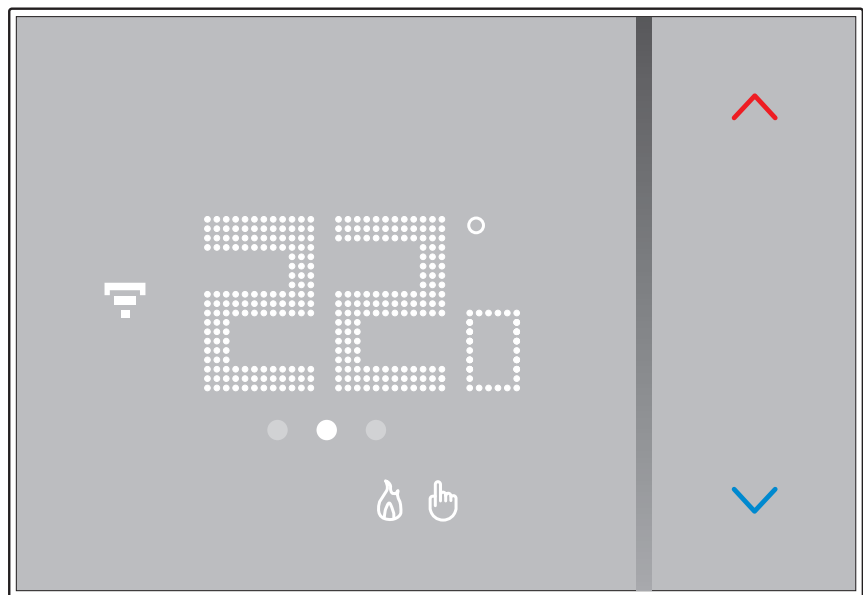
Le niveau de température programmable localement se réfère au seul fonctionnement en modalité manuelle.



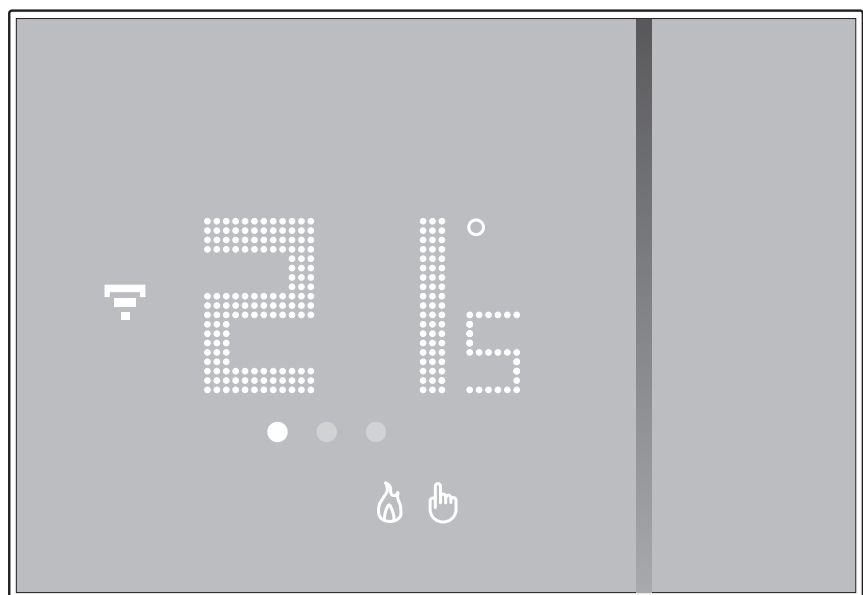
1. Toucher l'écran
2. Glisser sur l'écran pour passer à la page suivante



3. Le réglage actuel s'affiche : modifier le réglage à l'aide des touches 



Une fois la durée programmée écoulée, attendre quelques secondes au bout desquelles la visualisation de la température mesurée s'affiche à nouveau.

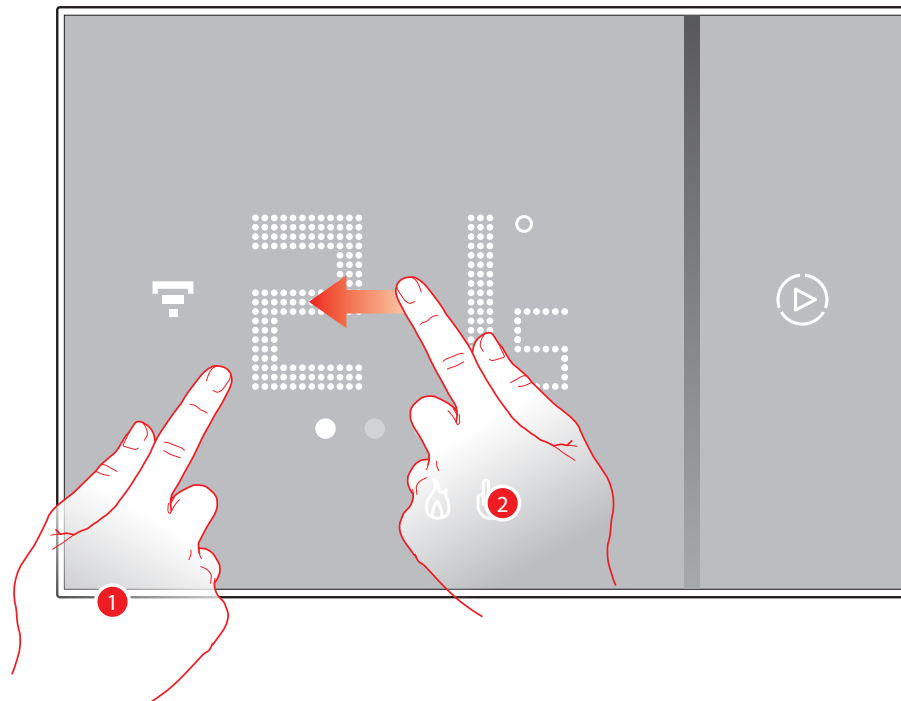


Note : n réglant la température minimum (7°C antigel, pour le chauffage) ou maximum (35°C protection thermique, pour la climatisation), l'écran affiche le symbole d'extinction.



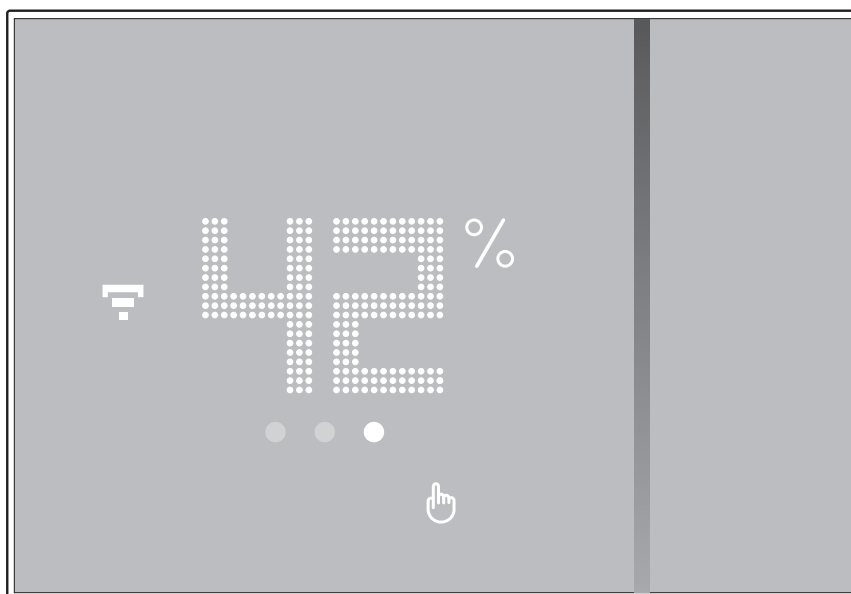
Visualisation de l'humidité ambiante

Le thermostat Smarther est doté d'un capteur qui mesure le pourcentage d'humidité ambiante ; suivre la procédure décrite plus bas pour visualiser la valeur mesurée.



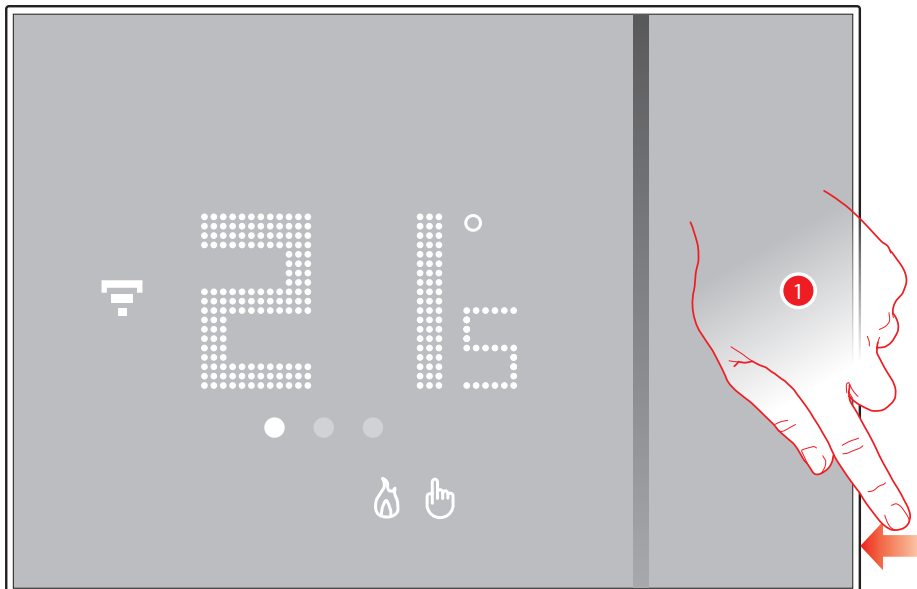
1. Toucher l'écran
2. Glisser sur l'écran 2 fois pour passer à la page dédiée

Le pourcentage d'humidité mesuré reste affiché pendant quelques secondes au bout desquelles la visualisation de la température mesurée s'affiche à nouveau.



Réinitialisation

Cette action rétablit les réglages par défaut du Smarther : toutes les programmations et les associations sont effacées.



1. Maintenir enfoncé le bouton Reset présent sur le côté du thermostat Smarther : un compte à rebours est lancé (d'environ 10 secondes) au terme duquel un bip de confirmation est émis.



Fonctions avancées (Appli Thermostat)

Introduction

Il est possible de programmer le Smarther à travers l'Appli gratuite Thermostat ; à cet effet, procéder comme suit :

1. Télécharger l'Appli sur les stores
2. S'enregistrer et créer un compte
3. Associer le compte au Smarther à travers l'Appli



Ensuite, l'Appli permet de :

- Régler la température
- Utiliser la **fonction Boost**
- Régler l'**extinction**
- Utiliser les **commandes de l'habitation**
- Utiliser les **services de localisation**
- Régler la température à travers la **programmation** JOURNALIÈRE ou HEBDOMADAIRE
- Gérer **utilisateurs, Smarther et habitations**
- Effectuer **calibrages sur la température et autres réglages**

Il est également possible de visualiser sur la Page d'accueil de l'App, l'humidité mesurée et la météo.

Note : le service météo est basé sur les prévisions disponibles sur Internet fournies par le service météo en ligne (<https://openweathermap.org>).

Télécharger l'Appli Thermostat



Pour utiliser les fonctions du Thermostat, avant tout il est nécessaire de télécharger l'Appli (pour les dispositifs iOS sur App Store, pour les dispositifs Android sur Play Store)



1. Démarrer l'Appli de lecture des codes QR sur le smartphone puis cadrer le code QR.

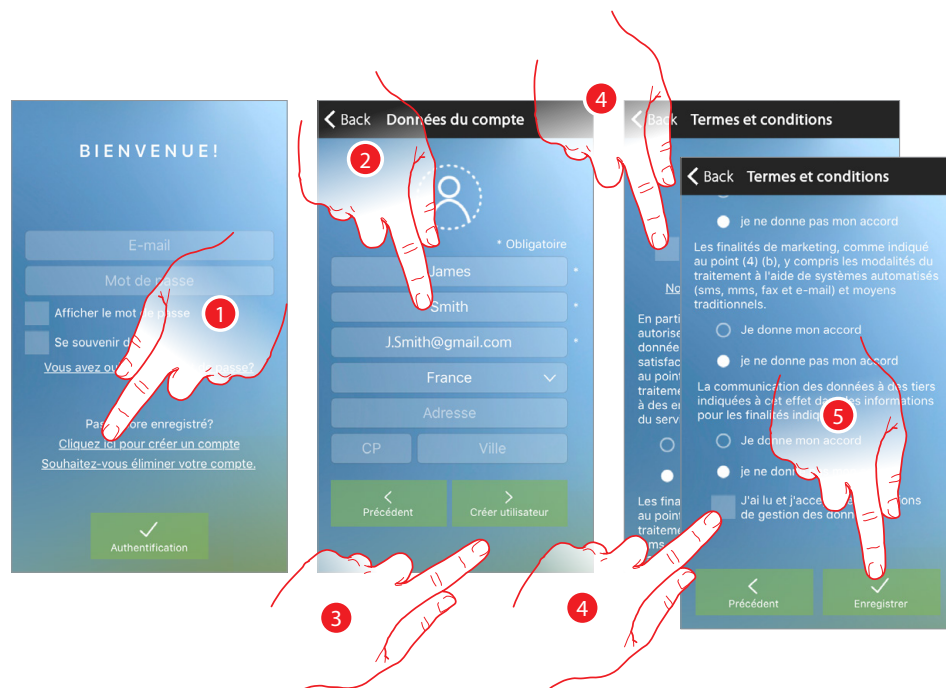
Note : le même code QR est présent sur la Fiche des Instructions fournie pour le Smarther

Enregistrement du compte

Pour pouvoir utiliser l'Appli Thermostat et les fonctions avancées du Smarther, il est tout d'abord nécessaire de s'enregistrer.

Après avoir démarré l'Appli, procéder comme suit pour s'enregistrer :

le compte créé est commun à toutes les Applis des dispositifs connectés Legrand ; utiliser ses propres données d'authentification si l'enregistrement a déjà été effectué.

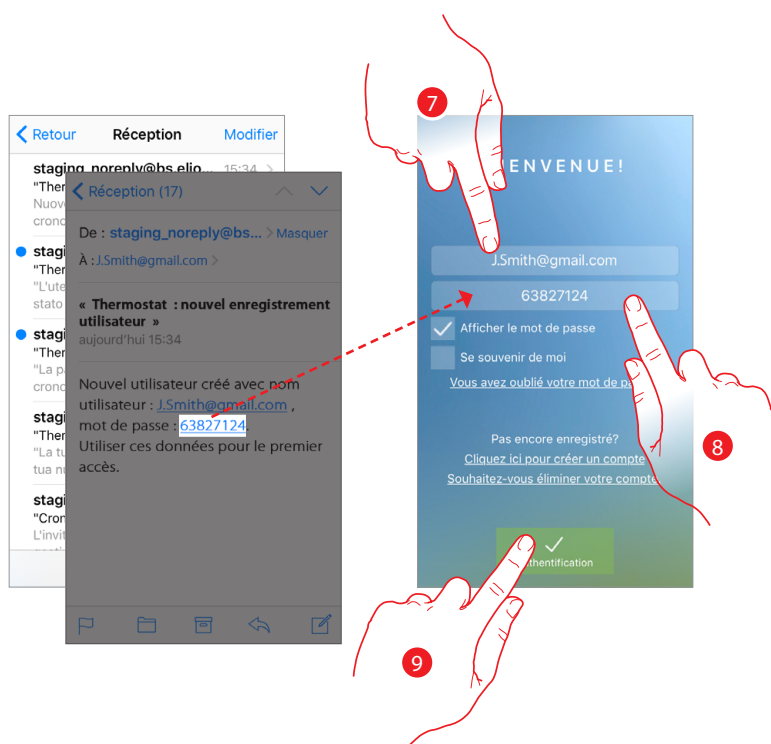


1. Toucher pour s'enregistrer et créer un compte
2. Saisir ses propres données
3. Toucher pour confirmer
4. Cocher pour accepter les conditions d'utilisation indiquées (obligatoire)
5. Toucher pour continuer



6. Toucher pour arrêter la procédure

Après avoir confirmé, le système envoie à l'adresse e-mail indiquée en phase d'enregistrement les données (mot de passe temporaire) à utiliser pour le premier accès

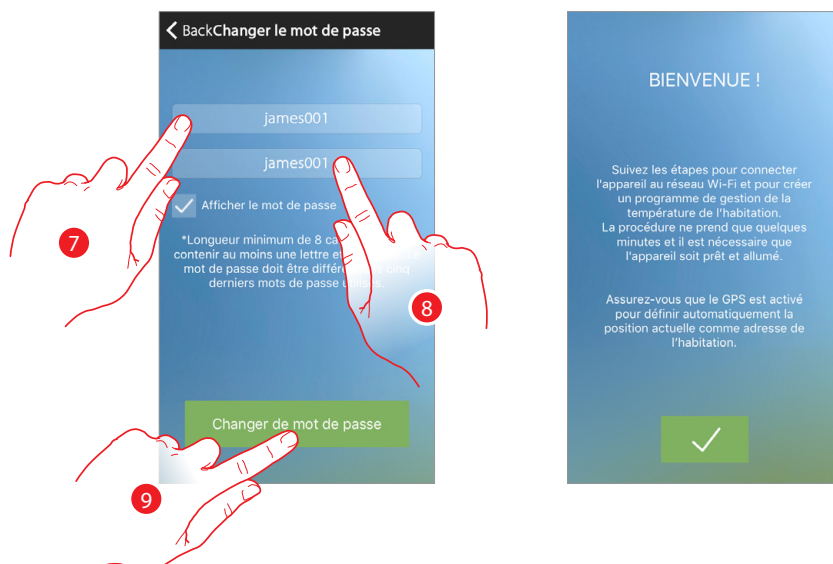


7. Saisir l'adresse e-mail

8. Saisir le mot de passe temporaire envoyé par e-mail

9. Toucher pour effectuer la connexion

Pour des raisons de sécurité, il est demandé de modifier le mot de passe temporaire pour le personnaliser.



7. Pour des raisons de sécurité, composer un nouveau mot de passe ayant les caractéristiques suivantes :
 - longueur minimum 8 caractères ;
 - doit contenir au moins une lettre et un chiffre ;
 - le mot de passe doit être différent des 5 derniers utilisés.

8. Saisir à nouveau le mot de passe

9. Toucher pour confirmer, si la procédure réussit, un message e-mail de confirmation est envoyé

Ensuite le système visualise un guide pour aider à **l'association du Smarther à l'Appli Thermostat**

Note : dans le cas où le Smarther serait déjà associé, pour ajouter un autre utilisateur autorisé à utiliser les mêmes fonctions, il est nécessaire de l'inviter en utilisant la **procédure prévue** à cet effet directement sur le smartphone.

Il est possible d'utiliser le même compte sur plusieurs smartphones simultanément.

Authentification

Après s'être enregistré sur le portail, il est possible de s'authentifier en indiquant adresse e-mail et mot de passe.



- A. Toucher pour lancer la procédure de récupération de mot de passe
 - B. Toucher pour créer un nouveau compte
 - C. Toucher pour lancer la procédure d'élimination du compte..
L'élimination du compte est irréversible et vaut pour toutes les Appli des dispositifs connectés Legrand.
 - D. Cocher la case pour effectuer les accès suivants sans devoir procéder à l'authentification
 - E. Toucher pour rendre visible le mot de passe
1. Saisir adresse e-mail et mot de passe
 2. Toucher pour accéder

Note : au bout de trois tentatives d'accès non réussi (mot de passe erroné) en une heure, le système bloque le compte pendant 15 minutes.

Mot de passe oublié

En cas d'oubli du mot de passe :

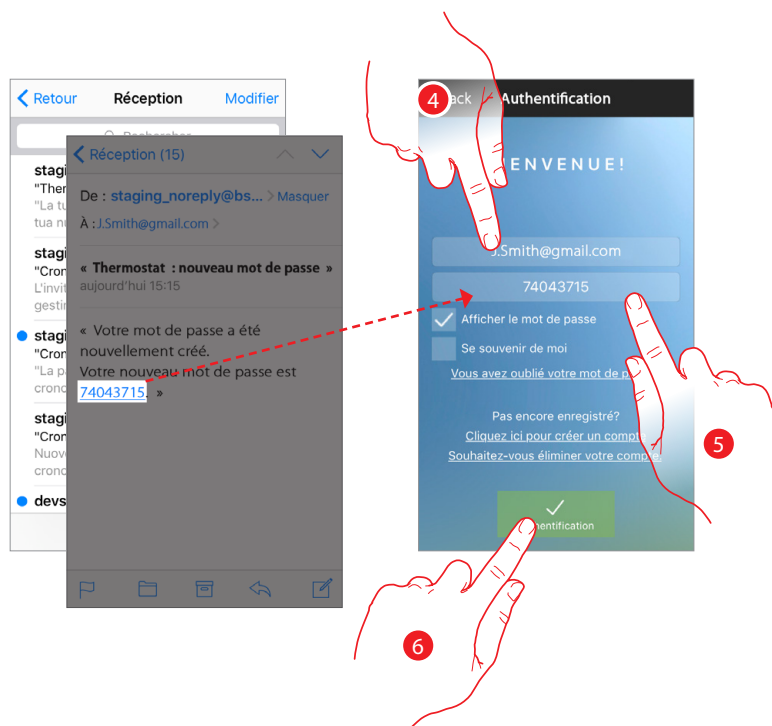


1. Toucher pour lancer la procédure de récupération de mot de passe

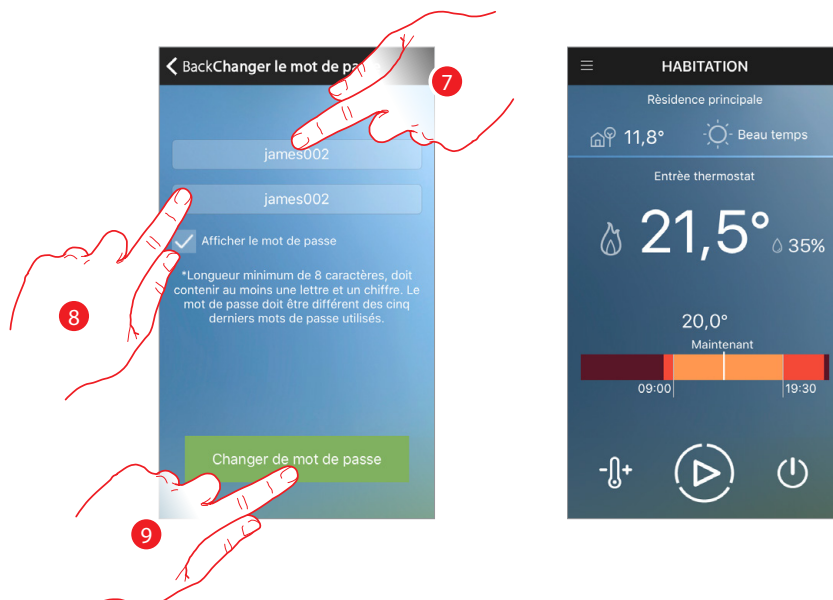


2. Saisir l'adresse e-mail liée au compte à laquelle le nouveau mot de passe sera envoyé
3. Toucher pour remettre à zéro le mot de passe et pour quitter la procédure.

A ce stade le mot de passe du compte a été effacé et à l'adresse e-mail indiquée au point 2, un nouveau mot de passe a été envoyé pour accéder à l'Appli Thermostat.



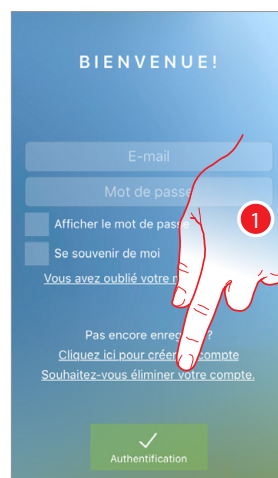
4. Saisir l'adresse e-mail
5. Saisir le mot de passe temporaire envoyé par e-mail
6. Toucher pour effectuer la connexion



7. Saisir le nouveau mot de passe
Pour des raisons de sécurité, composer un nouveau mot de passe ayant les caractéristiques suivantes :
 - longueur minimum 8 caractères ;
 - doit contenir au moins une lettre et un chiffre ;
 - le mot de passe doit être différent des 5 derniers utilisés.
8. Saisir à nouveau le mot de passe
9. Toucher pour confirmer, si la procédure réussit un message e-mail de confirmation est envoyé

Élimination du compte

Il est possible d'éliminer un compte en utilisant la procédure prévue à cet effet



1. Toucher pour entamer la procédure



2. Saisir l'adresse e-mail et le mot de passe du compte à éliminer
3. Toucher pour confirmer



4. Toucher pour continuer (ne pas oublier qu'une fois la procédure terminée, le compte est définitivement éliminé)

Note : le compte est commun à toutes les Applis des dispositifs connectés Legrand ; aussi sa modification ou son élimination rend ensuite impossible l'accès aux dispositifs connectés

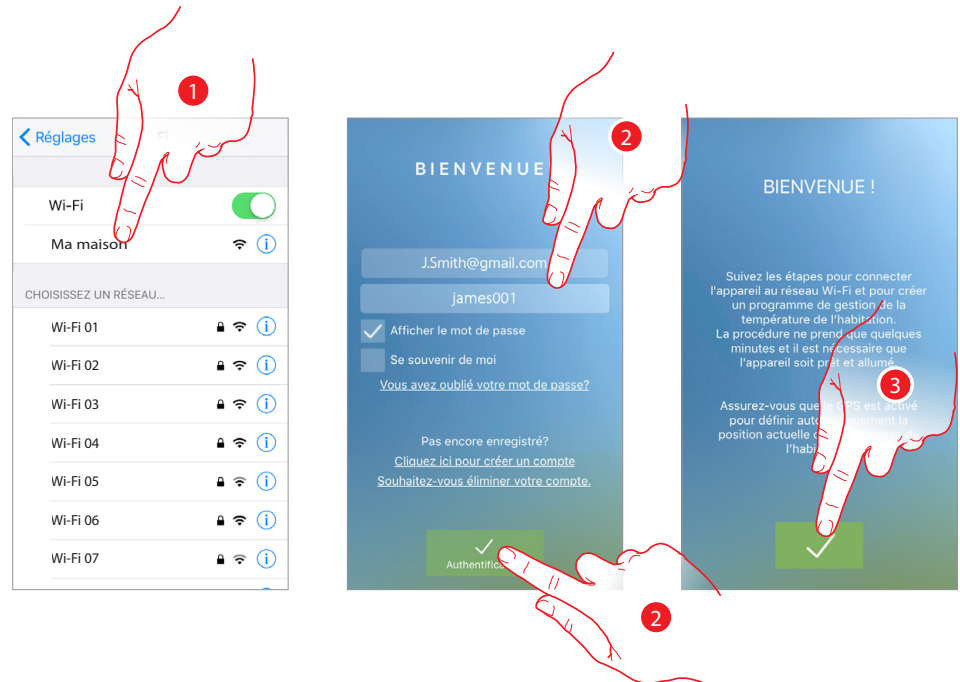
Association au Smarther

Après s'être enregistré et avoir effectué l'authentification pour la première fois (premier smartphone), un guide est visualisé qui permet en le suivant d'effectuer l'association du compte au Smarther.

Cette opération est nécessaire uniquement lors du premier accès et permet d'activer la connexion entre les deux dispositifs.

Il est en outre possible d'inviter d'autres utilisateurs de telle sorte qu'ils puissent utiliser les fonctions connectées du Smarther.

Pour effectuer l'association, il est nécessaire d'effectuer les opérations suivantes :



1. En premier lieu, il est nécessaire de connecter le Smartphone au réseau Wi-Fi de l'habitation.
2. Effectuer **l'authentification** après d'être **enregistré**
3. Si le smartphone n'est pas encore associé au Smarther, la présente page s'affiche ; toucher pour lancer la procédure d'association,

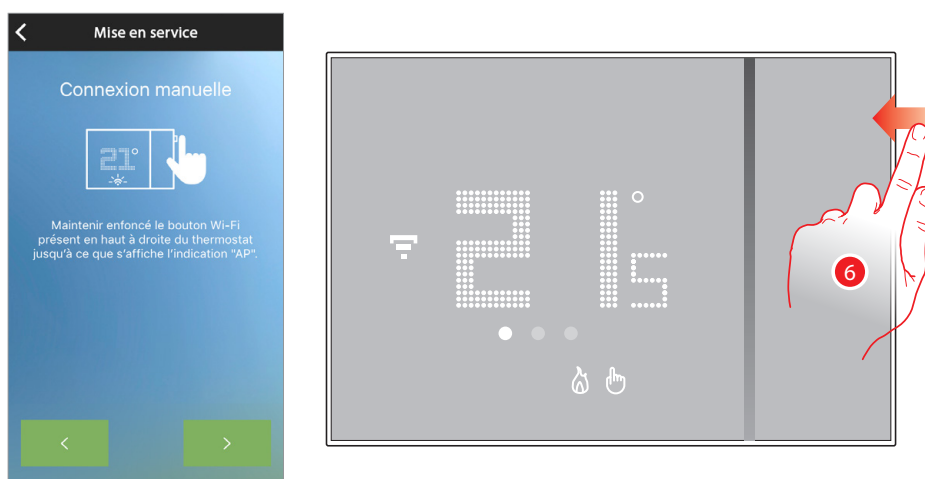
Attention : si la procédure d'association est interrompu avant d'être terminée, il est nécessaire, avant de la répéter, d'effectuer le reset du Smarther à travers la **procédure** prévue à cet effet

La première opération à effectuer pour l'association est de connecter le Smartphone au réseau Wi-Fi de l'habitation.

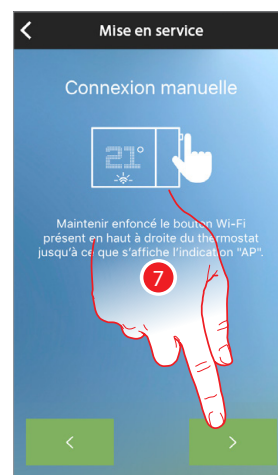
Connexion du Smarter au réseau Wi-Fi de l'habitation



- A. Activer/désactiver la géolocalisation de l'installation.
S'ils sont désactivés, les services de localisation ne sont plus disponibles.
1. Saisir le nom de l'habitation à laquelle le Smarter (nouvelle habitation) doit être associé ou bien sélectionner l'habitation à laquelle on entend l'associer parmi celles existantes.
 2. Toucher pour continuer.
 3. Toucher pour activer les services de localisation et pour permettre au Smarter d'envoyer des notifications sur le smartphone.
 4. Faire défiler pour régler la distance depuis laquelle le Smarter envoie les notifications au smartphone programmé à cet effet.
 5. Toucher pour continuer.
- La page suivante s'affiche



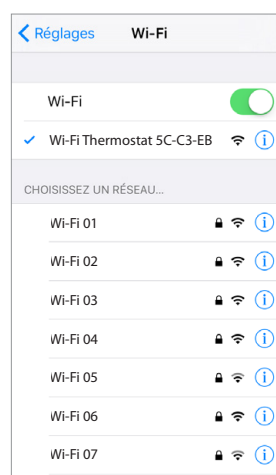
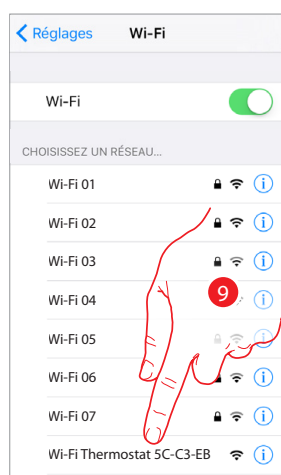
6. Maintenir le bouton supérieur du Smarter enfoncé, jusqu'à ce que s'affiche l'indication « AP »



7. Appuyer pour continuer



8. Aller aux réglages du réseau Wi-Fi du portable.



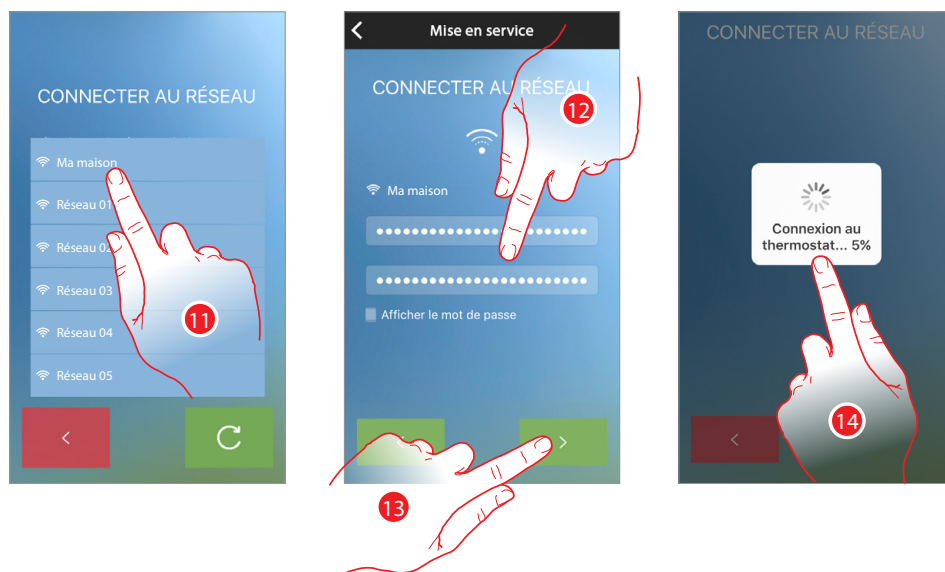
9. Sélectionner le réseau temporaire que crée le Smarther pour se connecter au smartphone (Wi-Fi Thermostat 5C-C3-EB).

Il peut s'avérer nécessaire d'attendre 1 ou 2 minutes avant que le réseau Wi-Fi Smarther s'affiche dans la liste.

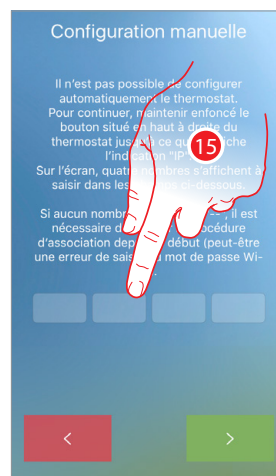
Note : pour revenir à l'Appli, utiliser la touche « Retour » (Android) ou la touche « Home » (iOS) du Smartphone

10. Toucher pour continuer

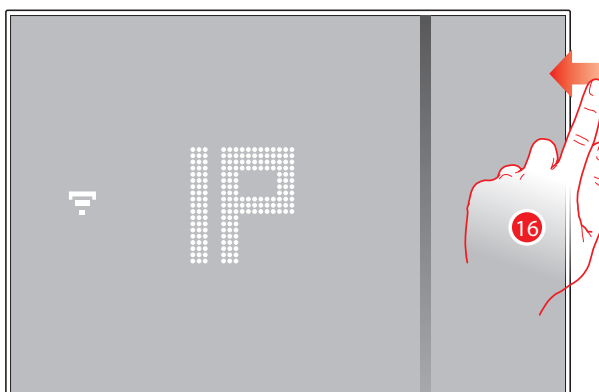
Note : au bout de 5 minutes, le réseau n'est plus disponible, répéter l'opération à partir du **point 6**.



11. Sélectionner à présent le réseau Wi-Fi de l'habitation auquel on souhaite connecter le Smarther.
12. Saisir et confirmer le mot de passe du réseau Wi-Fi de l'habitation.
13. Toucher pour continuer
14. Commence alors la recherche du Smarther qui peut prendre quelques minutes.

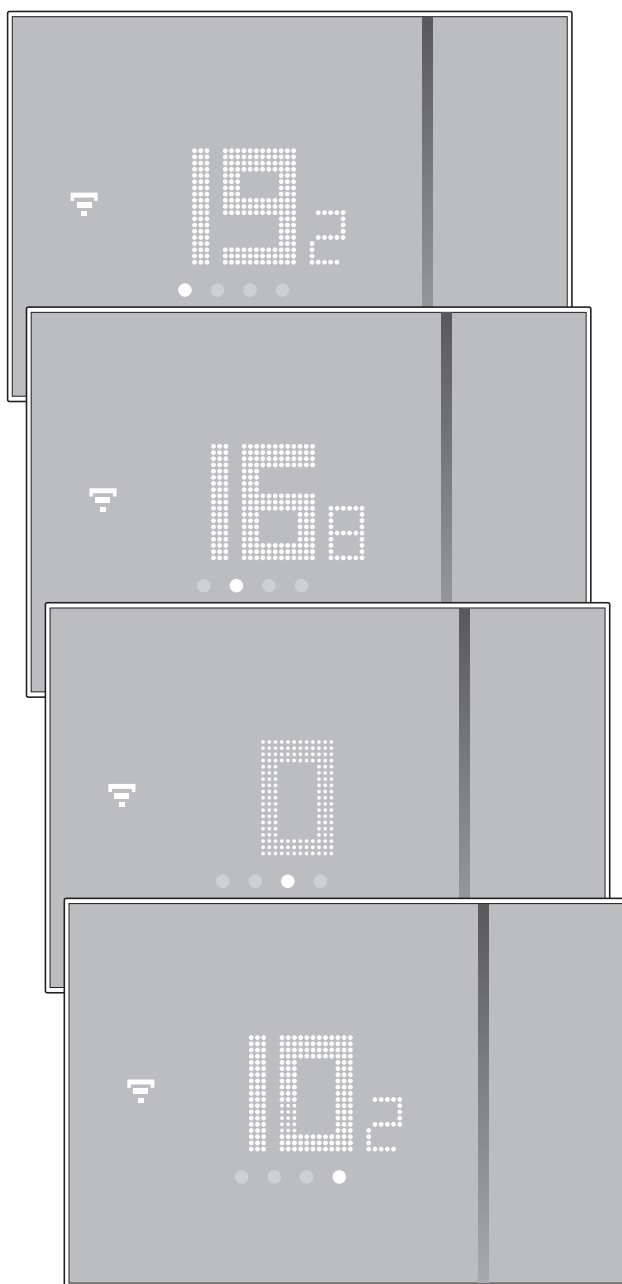


15. Dans le cas où il n'aurait pas été possible d'associer automatiquement le Smarther au smartphone, la page suivante s'affiche, saisir l'adresse IP du Smarther.
Si elle n'est pas connue :



16. Appuyer sur le bouton Wi-Fi

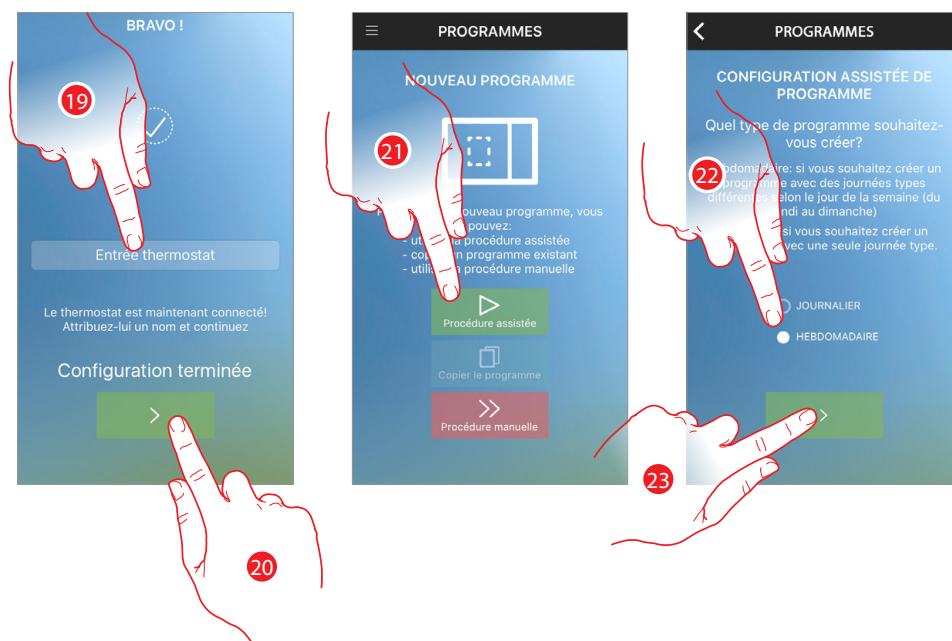
Après l'indication « IP », s'affichent successivement les chiffres dont l'adresse IP est constituée.



17. Saisir l'adresse IP du Smarther

18. Toucher pour continuer

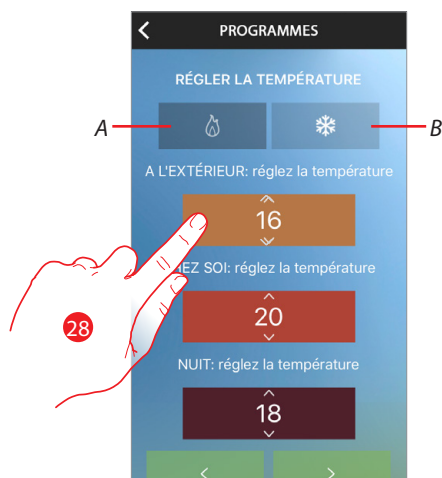
Quand l'association est terminée, la page suivante s'affiche :



19. Saisir un nom pour le Smarther
20. Toucher pour continuer
21. Ensuite, la procédure propose de créer un programme pour régler la température
Plusieurs méthodes sont utilisables (voir [Programmation](#))
Toucher pour utiliser la configuration guidée
22. Toucher pour indiquer si le programme sera le même pour chaque jour de la semaine
(journalier) ou différent selon les jours (hebdomadaire)
23. Toucher pour continuer

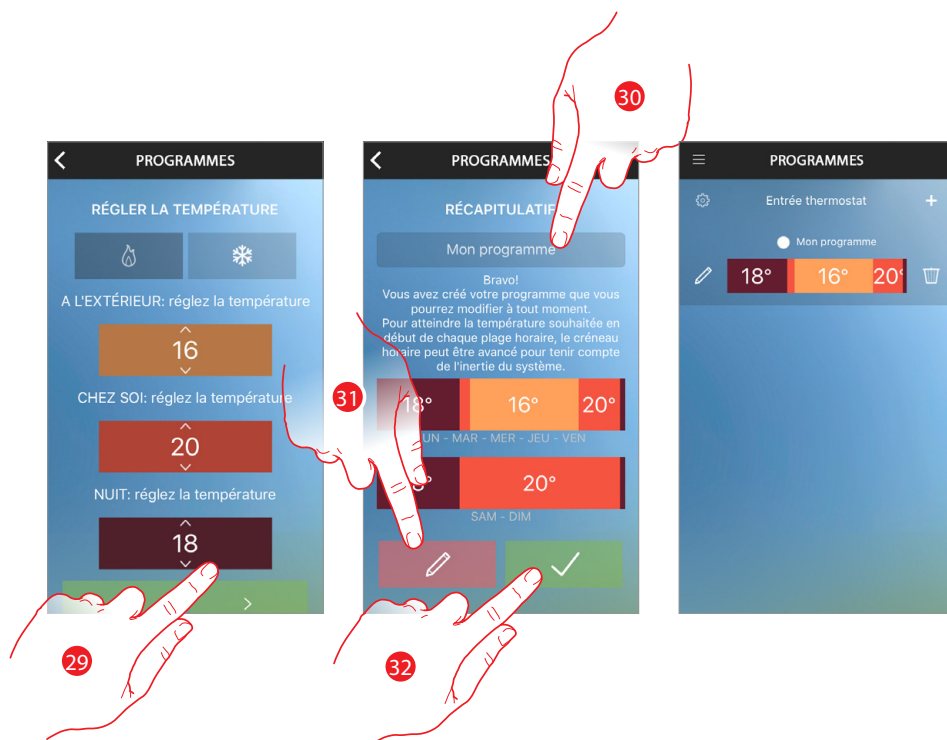


24. Faire défiler pour programmer les horaires qui doivent délimiter les intervalles de temps
25. Toucher pour continuer
26. Toucher pour définir les jours de la semaine où l'habitation est occupée (programme hebdomadaire uniquement)
27. Toucher pour continuer



28. Faire défiler modifier au besoin les intervalles de température
A = modalité chauffage
B = modalité climatisation

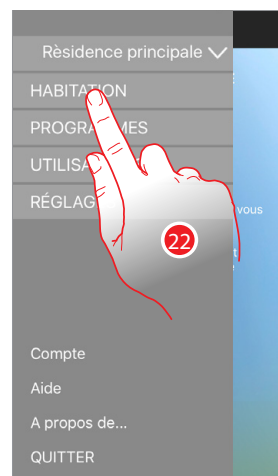
Cette méthode utilise des niveaux de température prédéfinis avec des noms et des couleurs qui en soulignent l'utilisation qui peut en être faite (voir paragraphe)



29. Toucher pour continuer
30. Saisir un nom pour le programme
31. Toucher éventuellement pour modifier le programme
32. Toucher envoyer le programme au dispositif

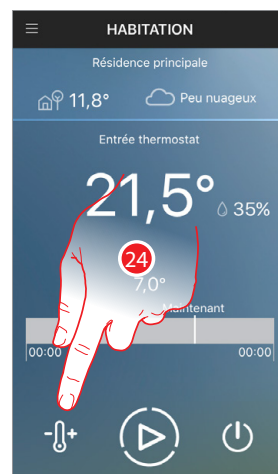
Au bout de quelques secondes, un message de confirmation s'affiche pour indiquer que la procédure a été correctement effectuée

Dans le cas où la procédure de programmation n'aurait pas été effectuée, aller à la page d'accueil.



21. Toucher pour ouvrir le menu déroulant

22. Toucher pour accéder dans la page d'accueil



23. Au premier accès, le Smarther est en modalité éteinte (réglé sur une température par défaut de 7°C en hiver/35°C en été).

Toucher pour éliminer la programmation existante

24. Toucher pour régler la température

Attention : pour éliminer l'association d'un Smarther de l'Appli, il est nécessaire de :

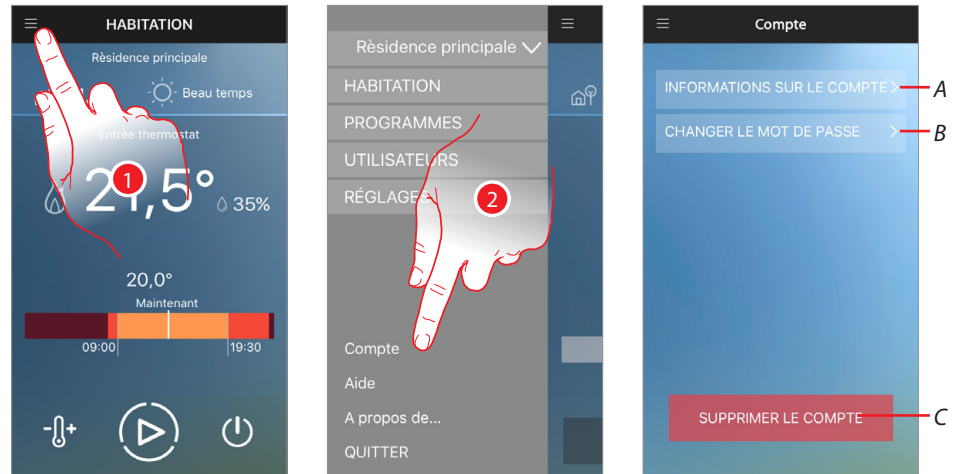
1 - s'assurer qu'il est connecté à Internet via le réseau Wi-Fi ;

2 - effectuer la **procédure de reset** ;

3 - quitter l'Appli et répéter l'authentification

Gestion du compte

Après avoir effectué l'authentification et l'association au Smarther, il est possible de gérer le compte dans la section prévue à cet effet dans le menu déroulant.

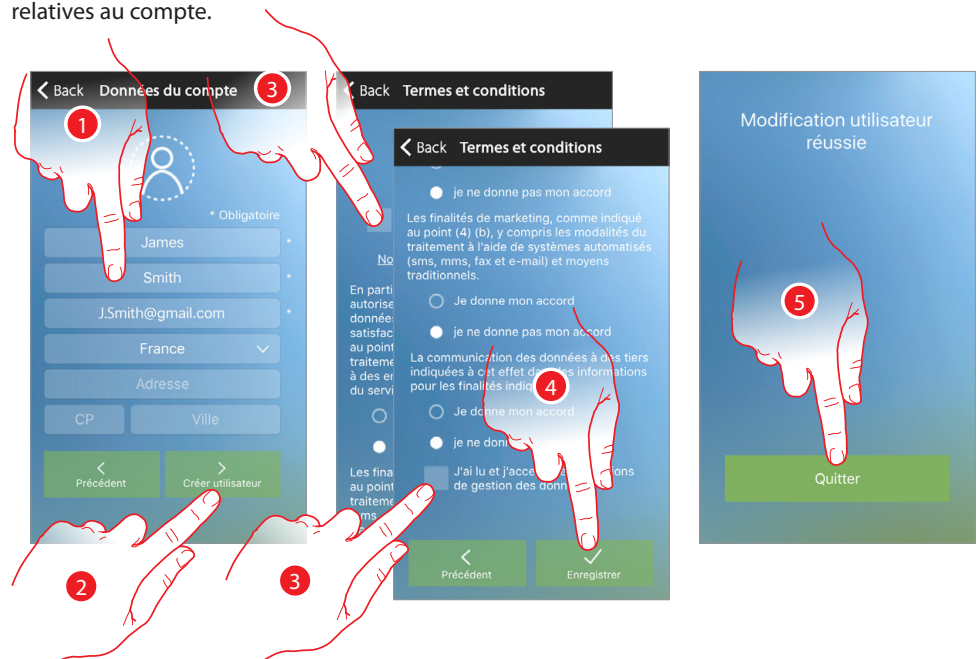


1. Toucher pour ouvrir le menu déroulant
2. Toucher pour accéder dans la section de gestion du compte
- A. Visualiser et modifier les informations du compte
- B. Changer mot de passe
- C. Éliminer compte

Note : les données d'accès sont communes à tous les dispositifs connectés de Legrand, aussi la modification ou l'effacement de ces données rend ensuite impossible l'accès aux dispositifs connectés.

Informations compte

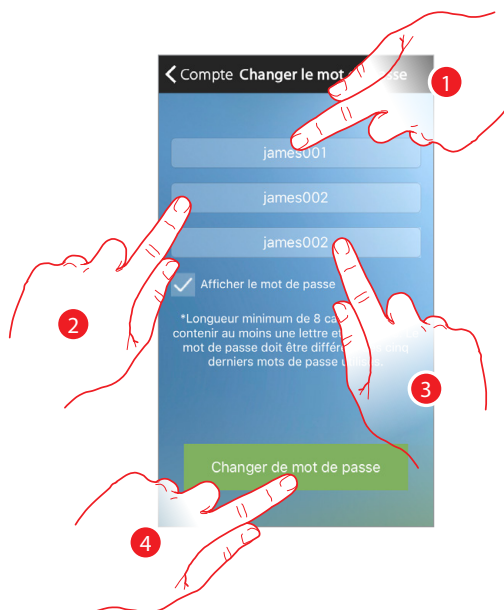
Dans cette section, il est possible de modifier le prénom, le nom, l'adresse e-mail et les données relatives au compte.



1. Appuyer pour modifier les données
2. Toucher pour continuer
3. Cocher pour accepter les conditions d'utilisation indiquées (obligatoire)
4. Toucher pour confirmer
5. Toucher pour revenir à la page précédente

Changer mot de passe

Dans cette section, il est possible de changer le mot de passe du compte

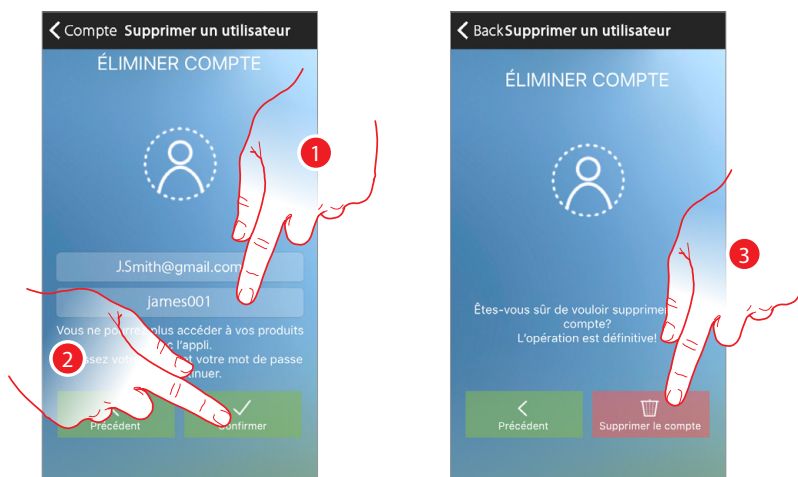


1. Saisir l'ancien mot de passe
2. Pour des raisons de sécurité, composer un nouveau mot de passe ayant les caractéristiques suivantes :
 - longueur minimum 8 caractères ;
 - doit contenir au moins une lettre et un chiffre ;
 - le mot de passe doit être différent des 5 derniers utilisés.
3. Saisir à nouveau le mot de passe
4. Toucher pour confirmer, si la procédure réussit, un message e-mail de confirmation est envoyé.

Note : les données d'accès sont communes à tous les dispositifs connectés de Legrand, aussi la modification ou l'effacement de ces données rend ensuite impossible l'accès aux dispositifs connectés.

Éliminer compte

Dans cette section, il est possible d'éliminer définitivement le compte



1. Saisir l'adresse e-mail et le mot de passe du compte à éliminer
2. Toucher pour confirmer
3. Toucher pour continuer (ne pas oublier qu'une fois la procédure terminée, le compte est définitivement éliminé)



Note : les données d'accès sont communes à tous les dispositifs connectés de Legrand, aussi la modification ou l'effacement de ces données rend ensuite impossible l'accès aux dispositifs connectés.

Page d'accueil

Après s'être **authentifié**, depuis cette page, il est possible d'interagir avec le Smarther pour gérer la température de l'habitation.

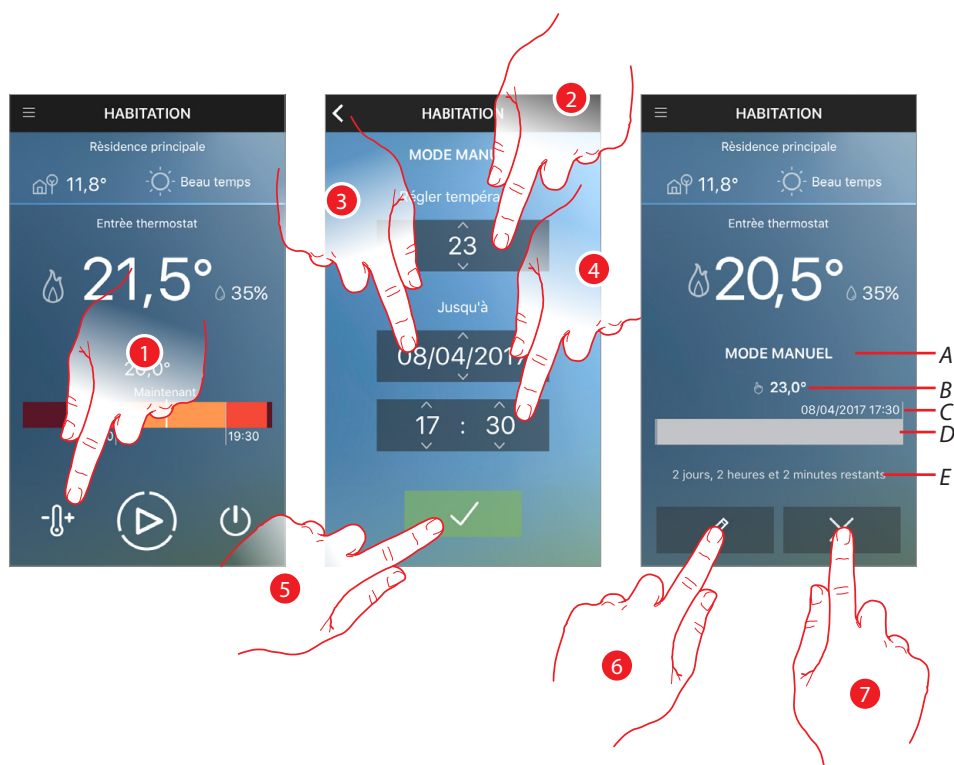
Il est en outre possible de **programmer la température** et d'autres fonctions à travers le menu déroulant.



1. Nom Installation
2. Prévision météo
3. Nom du Smarther associé
4. Température mesurée
5. Pourcentage d'humidité mesuré
6. Zone température réglée
7. Sélectionner la fonction **Extinction**
8. Sélectionner la fonction « **Boost** »
9. Régler la **Température**
10. Contact chauffage  ou climatisation  commuté
11. Température extérieure fournie par la météo (à condition que la géolocalisation ait été activée)
12. Menu déroulant :
 - **HABITATION** : fermeture du menu et retour à la page Accueil.
 - **PROGRAMMES** : ouvre la section qui permet de configurer des **programmes de température** journaliers ou hebdomadaires à travers la configuration guidée ou personnalisée.
 - **UTILISATEURS** : ouvre la section qui permet de visualiser les utilisateurs qui peuvent interagir avec l'installation, d'en inviter éventuellement de nouveaux et d'éliminer les utilisateurs existants.
 - **RÉGLAGES** : dans cette section, il est possible d'ajouter de nouveaux Smarther et de nouvelles habitations (installations) et il est en outre possible d'effectuer la mise à jour firmware des Smarther.
 - **Compte** : ouvre la section qui permet de **visualiser des informations, de modifier le mot de passe** et d'**éliminer le compte**.
 - **Aide** : ouvre la page des contacts d'assistance auxquels il est possible d'envoyer la notification d'un éventuel problème.
 - **Informations sur...**: visualise la version firmware du Smarther et la version de l'Appli.
 - **QUITTER** : pour quitter le compte.

Réglage de la température

Cette fonction permet de régler une température sans limite de temps ou bien jusqu'à une certaine date et une certaine heure. Une indication visuelle et textuelle indique le temps restant. Il est en outre possible de modifier le réglage avant que la durée programmée ne se soit écoulée en utilisant la fonction prévue à cet effet.



1. Toucher pour sélectionner la fonction ; sélectionner « pour toujours » pour la maintenir pendant une durée indéterminée, ou bien
2. Faire défiler pour régler la température
3. Faire défiler pour régler la date jusqu'à laquelle la fonction doit être maintenue
4. Faire défiler pour régler l'heure jusqu'à laquelle la fonction doit être maintenue
5. Toucher pour confirmer

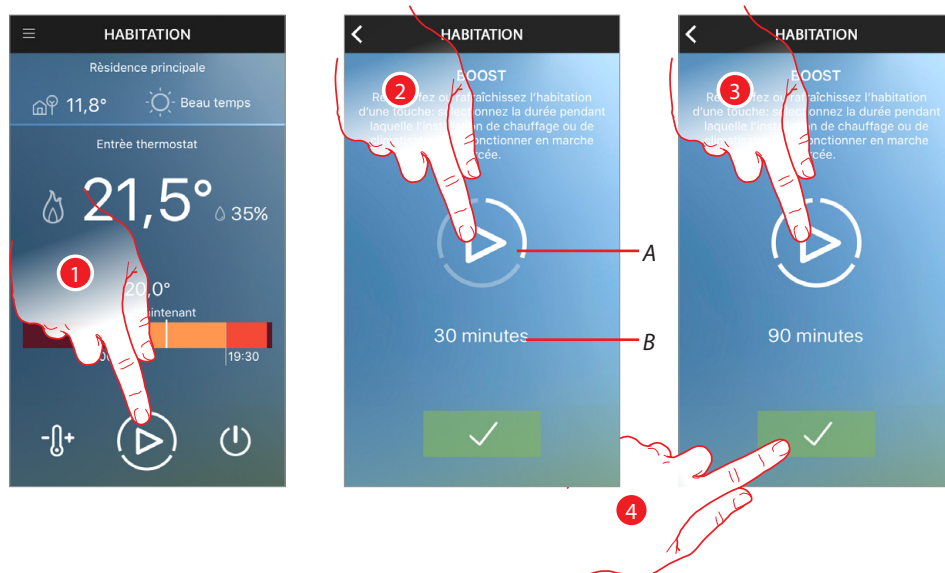
La température est à ce stade programmée.

- A. Indication modalité sélectionnée
- B. Température programmée
- C. Date et heure de fin de programmation
- D. Barre d'indication du temps : indique le temps écoulé (gris foncé) et le temps restant (gris clair)
- E. Temps restant
6. Toucher pour modifier, avant la fin de la durée programmée, la date et l'heure de fin de programmation
7. Toucher pour quitter la modalité actuellement active et revenir à la modalité programmée

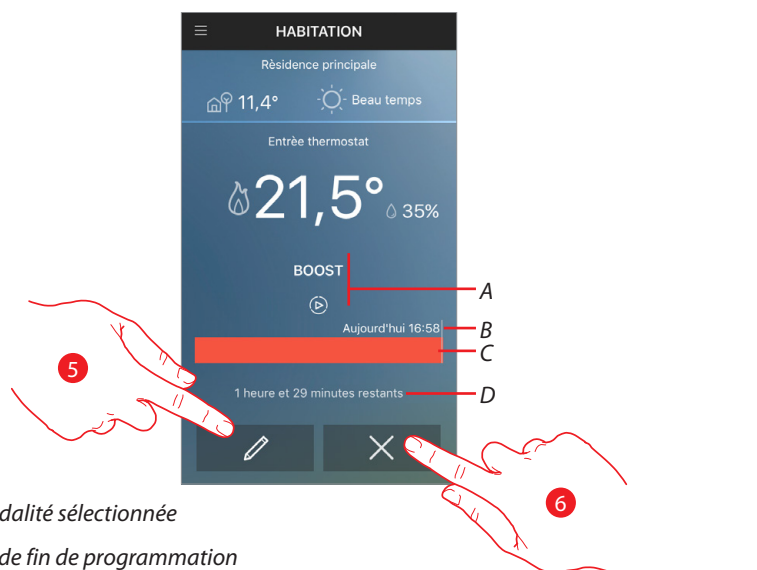
Régler la fonction Boost

Cette fonction permet de forcer l'allumage de l'installation (aussi bien en chauffage qu'en climatisation) pendant une durée limitée (30, 60 ou 90 minutes) indépendamment de la température mesurée ou programmée.

Une fois la durée programmée écoulée, le Smarter se remet à fonctionner sur la base de la programmation précédente.



1. Toucher pour régler la fonction
 2. Toucher pour régler la durée pendant laquelle l'installation doit rester allumée
 - A. Indication graphique de la durée sélectionnée
 - B. Indication textuel de la durée sélectionnée
 3. Toucher plusieurs fois jusqu'à ce que soit atteinte la durée voulue (30, 60 ou 90 minutes)
 4. Toucher pour confirmer
- La fonction est à ce stade sélectionnée



- A. Indication modalité sélectionnée
- B. Date et heure de fin de programmation
- C. Barre d'indication du temps : indique le temps écoulé (gris) et le temps restant (rouge/bleu ciel)
- D. Temps restant
5. Toucher pour modifier, avant la fin de la durée précédemment programmée
6. Toucher pour quitter la modalité présentement active et revenir à la modalité programmée

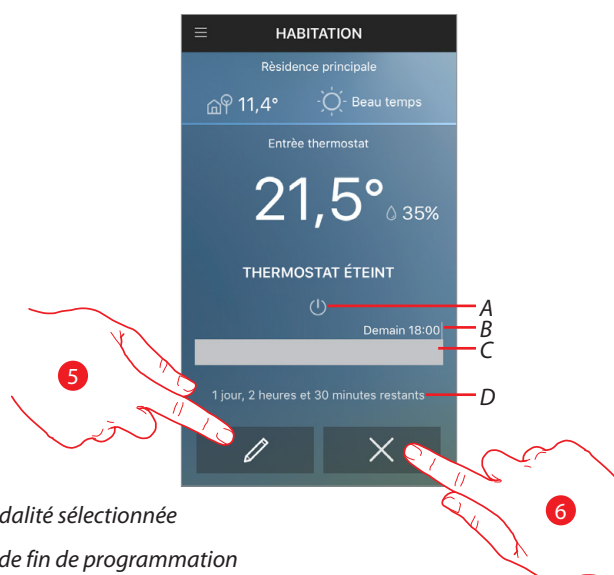
Éteindre le Smarther

Cette fonction permet de programmer l'extinction du Smarther, pour placer l'installation en modalité antigel/protection thermique. L'extinction peut être programmée jusqu'à une certaine date/heure ou bien sans limite de durée. Cet état reste actif jusqu'à la date et jusqu'à l'heure programmées.



1. Toucher pour régler la fonction
2. Faire défiler pour programmer le jour jusqu'auquel le Smarther doit rester éteint (sélectionner « pour toujours » pour l'éteindre pendant une durée indéterminée).
3. Faire défiler pour programmer l'heure jusqu'à laquelle le Smarther doit rester éteint
4. Toucher pour confirmer

Le Smarther reste éteint jusqu'à la date et jusqu'à l'heure programmées.



- A. Indication modalité sélectionnée
- B. Date et heure de fin de programmation
- C. Barre d'indication du temps : indique le temps écoulé (gris foncé) et le temps restant (gris clair)
- D. Temps restant
5. Toucher pour modifier, avant la fin de la durée programmée, la date et l'heure de fin de programmation
6. Toucher pour quitter la modalité présentement active et revenir à la modalité programmée

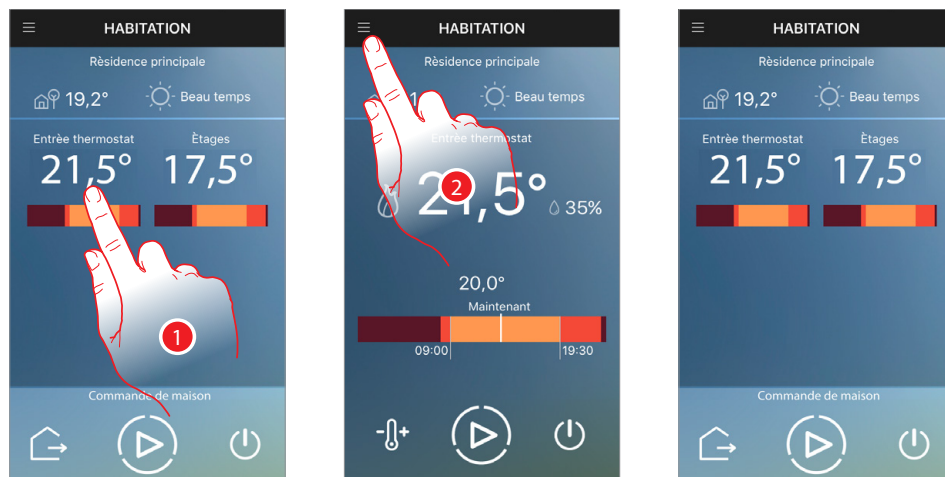
Gestion de plusieurs Smarthers dans la même habitation

Les fonctions décrites dans les chapitres précédents peuvent être activés simultanément pour tous les Smarthers de l'habitation, au moyen des commandes prévues à cet effet sur la page d'accueil de gestion de l'habitation qui s'affiche après avoir ajouté un nouveau Smarther à travers la [procédure dédiée](#).



Commander chaque thermostat

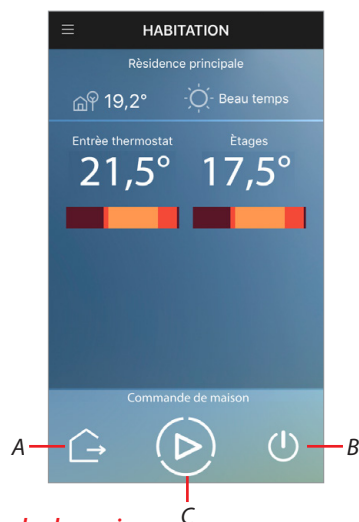
Il est possible d'ajouter et de gérer jusqu'à 4 Smarthers pour chaque habitation ; après les avoir ajoutés, sur la page d'accueil, pour chaque Smarther, s'affichent le nom, la température mesurée et le programme sélectionné.



1. Toucher pour commander le thermostat
2. Régler la température au moyen des commandes décrites dans les chapitres précédents ou toucher pour revenir à la page d'accueil et sélectionner un autre thermostat

Commander simultanément tous les Smarthers de l'habitation (commandes d'habitation)

À l'aide des Commandes d'habitation, il est possible de régler la température « Hors de chez soi », la fonction Boost ou d'éteindre tous les Smarthers de l'habitation.



- A. Sélectionner la fonction **Hors de chez soi**
- B. Sélectionner la fonction **Extinction habitation**
- C. Sélectionner la fonction **Boost habitation**

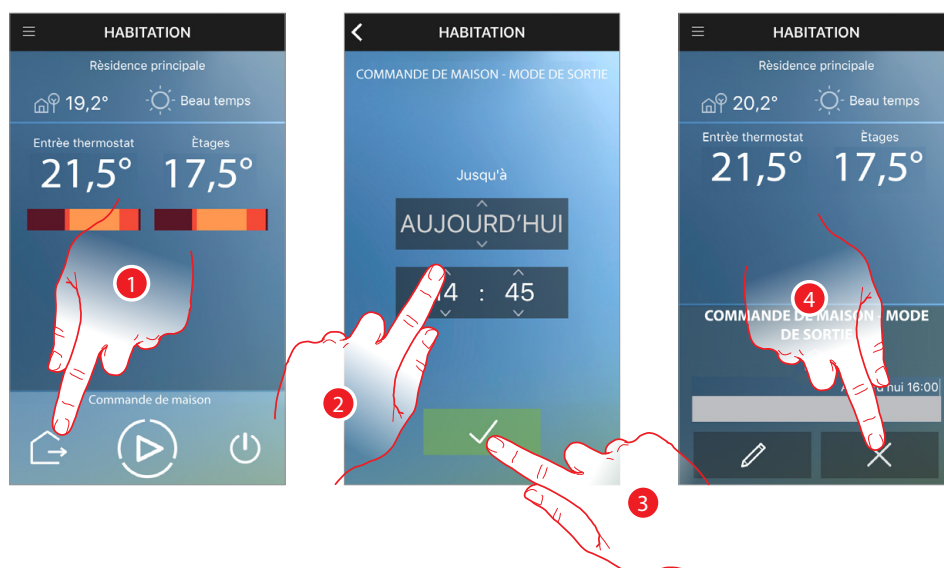
Régler la température « Hors de chez soi » pour tous les Smarthers de l'habitation

Cette fonction permet d'activer la température « Hors de chez soi » simultanément pour tous les Smarthers.

La température « Hors de chez soi » (température quand l'habitation n'est pas occupée) est réglée lors de la programmation et peut ensuite être modifiée à tout moment dans la **section** prévue à cet effet.

La commande active pour chaque Smarther la température « Hors de soi » spécifique.

Cette fonction est très utile pour régler la température « hors de chez soi » indépendamment de la programmation effectuée (pour exemple si l'on s'absente de chez soi à une heure inhabituelle).

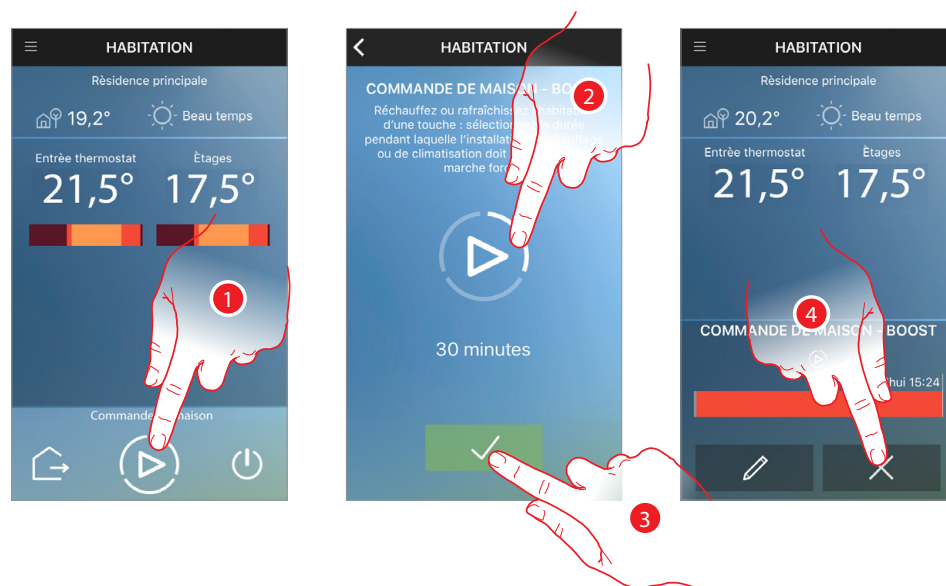


1. Toucher pour régler la fonction
2. Sélectionner le jour et l'heure de fin de l'absence de l'habitation
3. Toucher pour continuer
4. Toucher pour annuler la commande et pour revenir à la programmation existante

Fonction Boost habitation

Cette fonction permet de régler la fonction Boost pour tous les Smarthers de l'habitation. La fonction Boost effectue l'allumage forcé de l'installation (aussi bien en chauffage qu'en climatisation) pendant une durée limitée (30, 60 ou 90 minutes) indépendamment de la température mesurée ou programmée.

Une fois la durée programmée écoulée, le Smarther se remet à fonctionner sur la base de la programmation précédente.

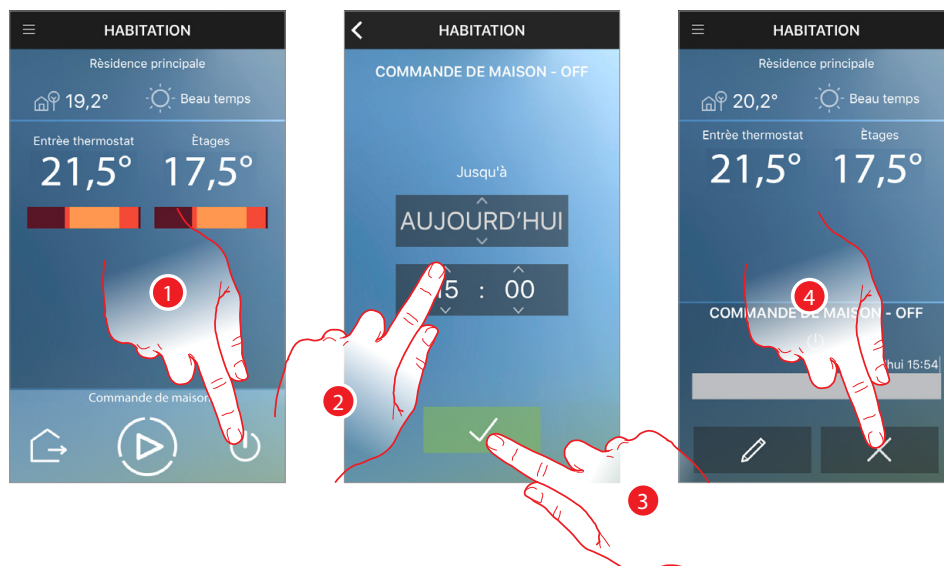


1. Toucher pour régler la fonction
2. Toucher pour régler la durée pendant laquelle les Smarthers de l'habitation doivent rester allumés
3. Toucher pour continuer
4. Toucher pour annuler la commande et pour revenir à la programmation existante

Fonction Extinction habitation

Cette fonction permet de régler la fonction Extinction pour tous les Smarthers de l'habitation. La fonction Extinction éteint le Smarther et place l'installation en modalité antigel/protection thermique.

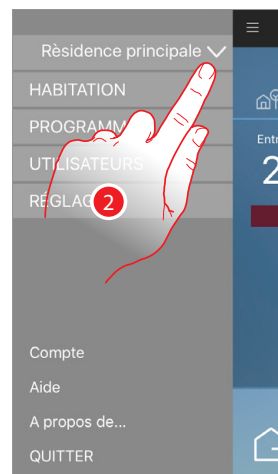
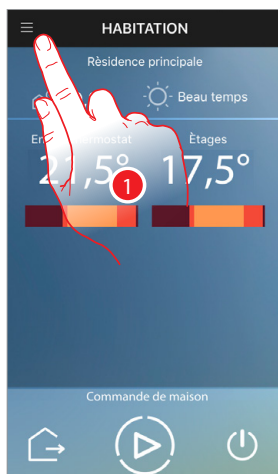
L'extinction peut être programmée jusqu'à une certaine date/heure ou bien sans limite de durée. Cet état reste actif jusqu'à la date et jusqu'à l'heure programmées.



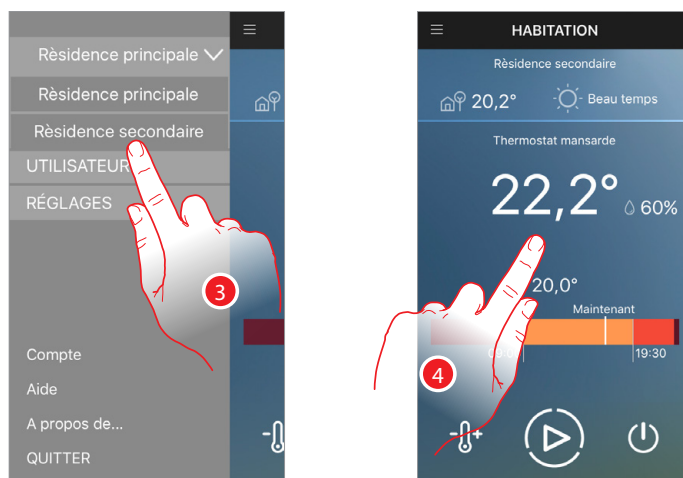
1. Toucher pour régler la fonction
2. Faire défiler pour programmer le jour jusqu'auquel les Smarthers de l'habitation doivent rester éteints (sélectionner « pour toujours » pour l'éteindre pendant une durée indéterminée)
3. Toucher pour continuer
4. Toucher pour annuler la commande et pour revenir à la programmation existante

Gestion de plusieurs habitations

Quand un **nouveau Smarther est ajouté**, il est possible de l'ajouter à une habitation existante ou d'en créer une ; il est possible de créer jusqu'à 4 habitations contenant chacune jusqu'à 4 Smarthers.



1. Toucher pour ouvrir le menu déroulant
2. Toucher pour ouvrir le panneau de sélection des habitations



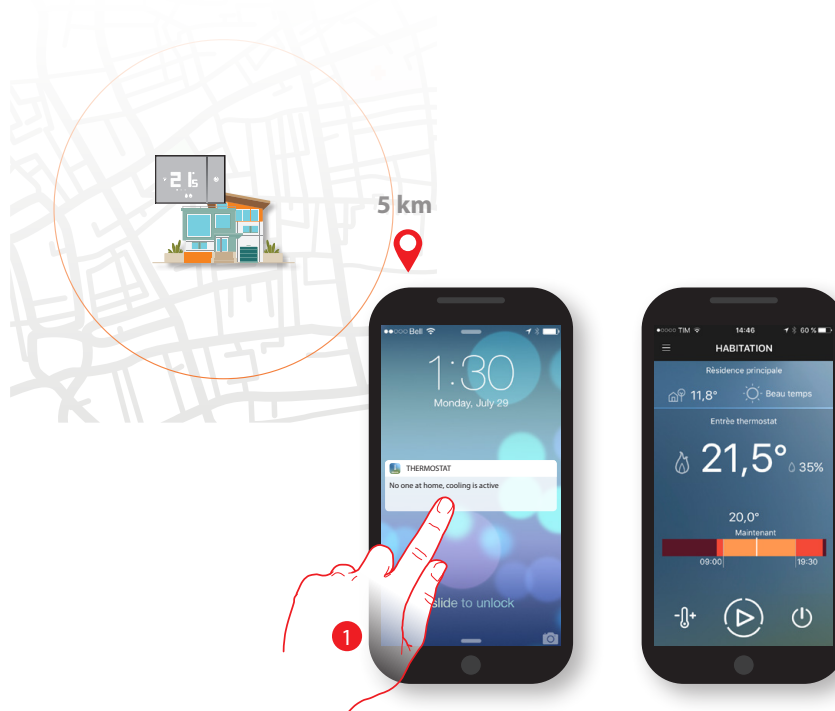
3. Sélectionner l'habitation à gérer
4. Il est à présent possible de gérer l'habitation sélectionné

Services de géolocalisation

L'activation du **service de géolocalisation dans la section réglages**, permet de recevoir des notifications envoyées par le Smarther en s'éloignant de l'habitation, en fonction du seuil kilométrique programmé.

Absent de chez soi ?

Dans le cas où l'utilisateur aurait créé et activé un programme avec une plage horaire « chez soi », s'il sort de chez lui pendant cette plage horaire, le service de localisation, une fois le seuil kilométrique programmé franchi (par exemple 5 km à vol d'oiseau), envoie une notification sur le smartphone de la dernière personne qui quitte l'habitation pour l'informer que plus personne n'est présent dans l'habitation et que pourrait être sélectionnée une modalité permettant de réduire les consommations.

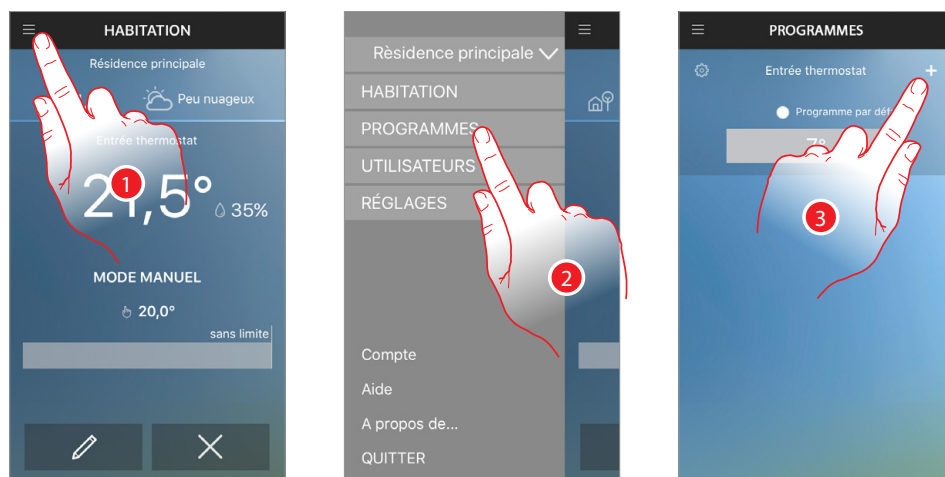


1. Toucher pour ouvrir l'Appli Thermostat et sélectionner éventuellement une modalité permettant de réduire les consommations.

Programmation

Cette fonction permet de régler une température différente selon l'heure et le jour de la semaine.

Après la première association au dispositif, en accédant à la section Programmes, est présent un programme prédéfini qui règle une température de 7°C en hiver/35°C en été sur un arc de 24 heures.

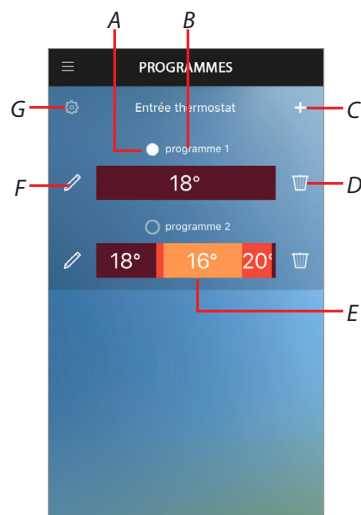


1. Toucher pour ouvrir le menu déroulant
2. Toucher pour ouvrir la section programmes

Par défaut, un programme prédéfini est présent ; ce programme n'est pas modifiable mais est remplacé par le premier programme créé par l'utilisateur.

3. Toucher pour **créer un programme*** personnalisé qui remplace le programme prédéfini

***Attention :** chaque Smarther peut gérer jusqu'à un maximum de 10 programmes



- A. Indication programme actif
- B. Nom du programme
- C. Crée le programme
- D. Élimine le programme

Note : si tous les programmes sont effacés, le programme prédéfini s'affiche à nouveau

- E. Indication graphique des intervalles de temps et des niveaux de température du programme créé
- F. Modifie le programme
- G. Visualise/modifie les niveaux de température programmés

Il est possible de créer un programme en utilisant différentes méthodes :



Procédure guidée

En répondant à de simples questions sur ses habitudes, cette méthode aide l'utilisateur à créer un programme adapté à ses besoins de manière à la fois simple et intuitive en utilisant des niveaux de température préprogrammés.



Procédure manuelle

Cette méthode permet de créer un programme en définissant les niveaux de température et les intervalles de temps de manière personnalisée.



Copier le programme

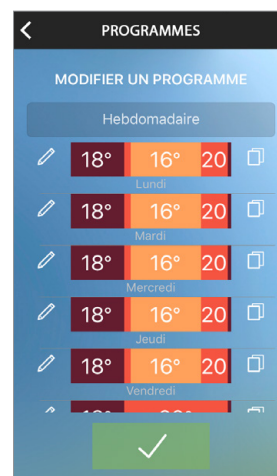
Il est en outre possible de créer un nouveau programme en dupliquant un programme existant et au besoin en le modifiant.

Les modalités de création des programmes sont les mêmes que pour les programmes journaliers et hebdomadaires ; dans le premier cas, le programme est répété chaque jour de la semaine, alors que dans le deuxième cas, il est possible de définir des niveaux de température et des intervalles de temps différents pour chaque jour de la semaine.

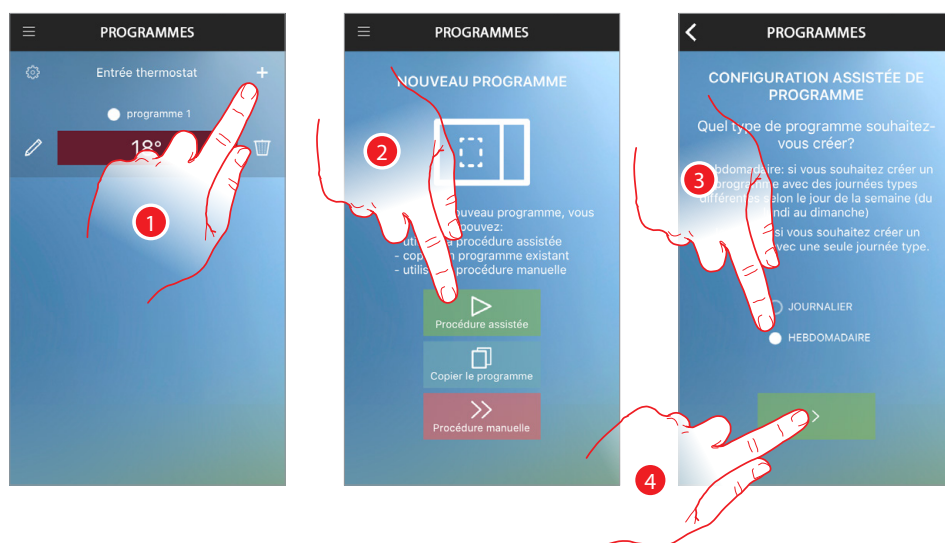
Programme journalier



Programme hebdomadaire

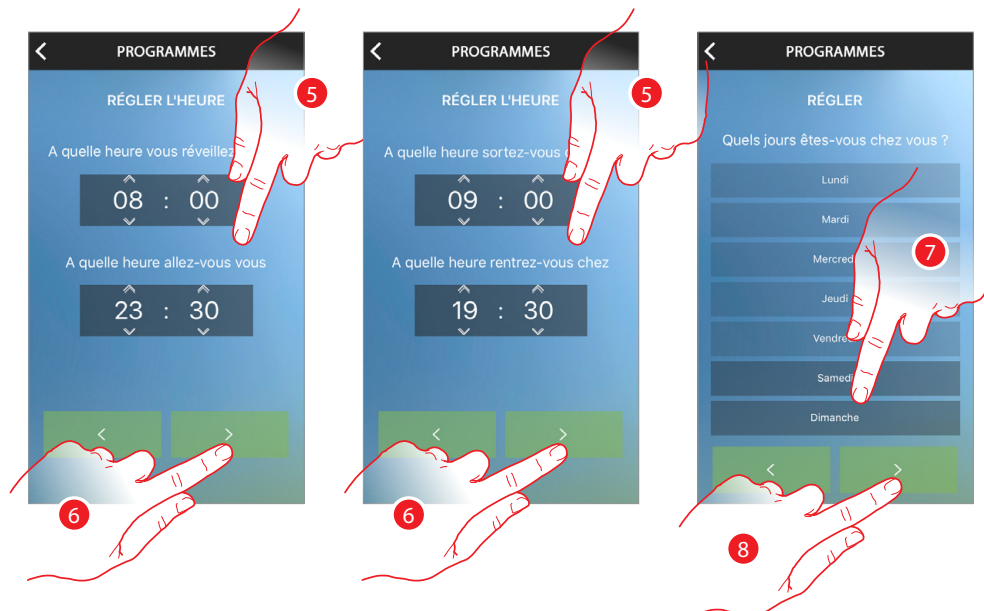


Créer un programme avec configuration guidée

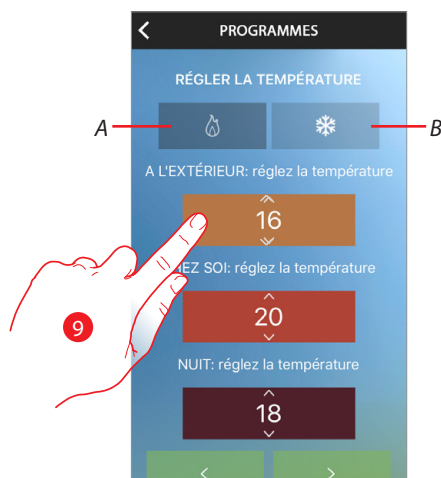


1. Toucher pour créer un nouveau programme*
2. Toucher pour utiliser la configuration guidée
3. Toucher pour indiquer si le programme sera le même pour chaque jour de la semaine (journalier) ou différent selon les jours (hebdomadaire).
4. Toucher pour continuer

***Attention :** chaque Smarther peut gérer jusqu'à un maximum de 10 programmes



5. Faire défiler pour programmer les horaires qui doivent délimiter les intervalles de temps.
6. Toucher pour continuer
7. Toucher pour définir les jours de la semaine où l'habitation est occupée (programme hebdomadaire uniquement)
8. Toucher pour continuer




9. Faire défiler modifier au besoin les intervalles de température

A = Modalité Chauffage

B = Modalité Climatisation

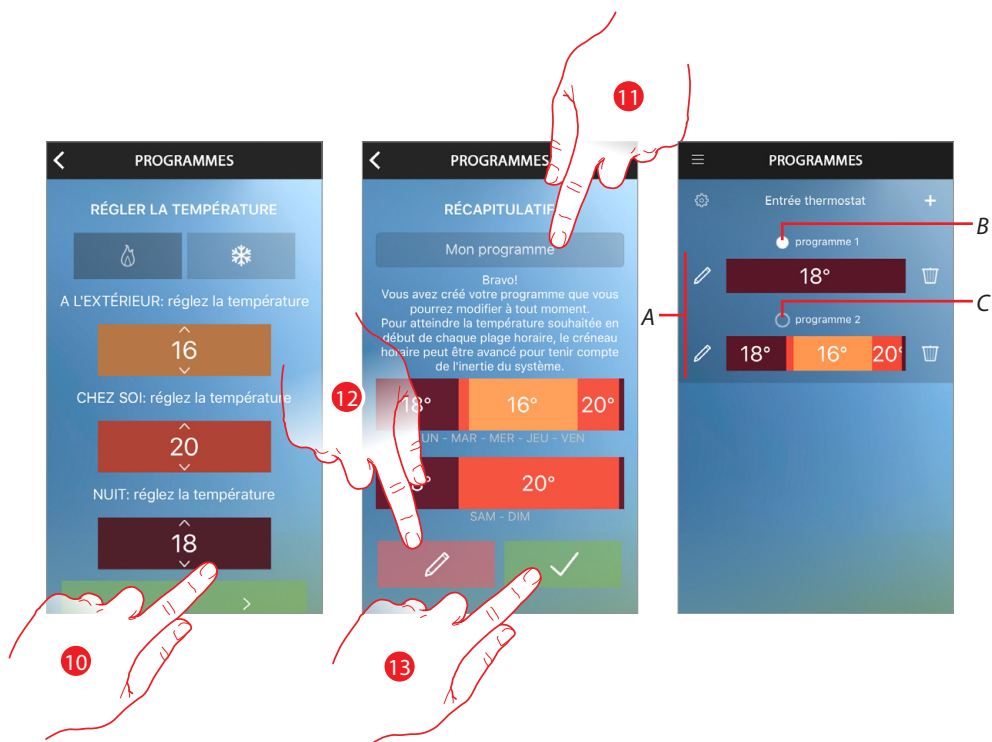
Cette méthode utilise des niveaux de température prédéfinis avec des noms et des couleurs qui en soulignent l'utilisation qui peut en être faite :

SORTI	Température à régler quand l'utilisateur n'est pas chez lui.
CHEZ SOI	Température à régler quand l'utilisateur est chez lui.
NUIT	Température à régler pendant la nuit.

Il est également possible de modifier les niveaux de température préprogrammés en touchant l'icône  sur la page initiale des programmes

More...

Note : le réglage des niveaux de température est demandé uniquement lors de la création du premier programme



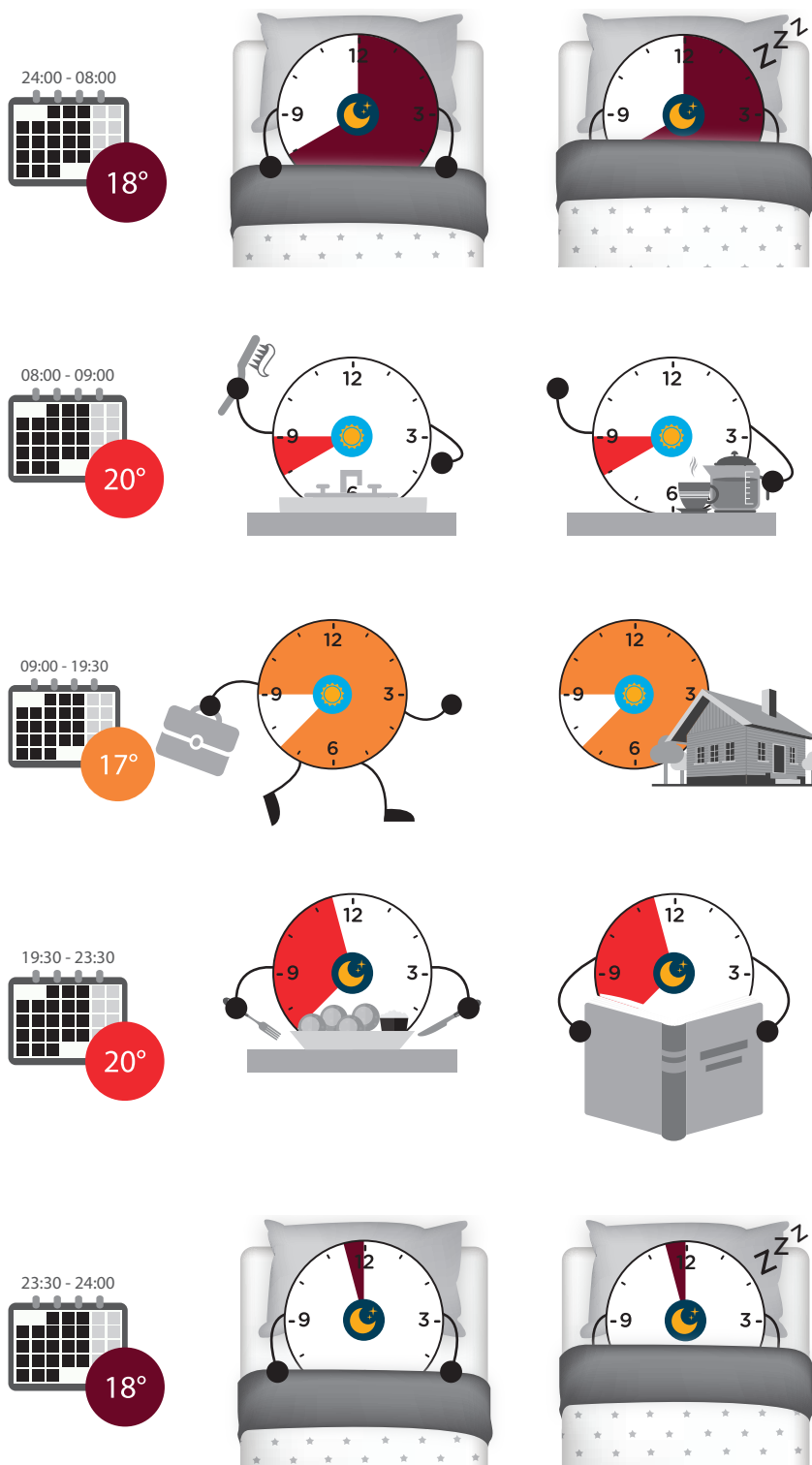
10. Toucher pour continuer.
11. Saisir un nom pour le programme.
12. Toucher éventuellement pour modifier le programme.
13. Toucher envoyer le programme au dispositif.

Au bout de quelques secondes, un message de confirmation s'affiche pour indiquer que la procédure a été correctement effectuée.

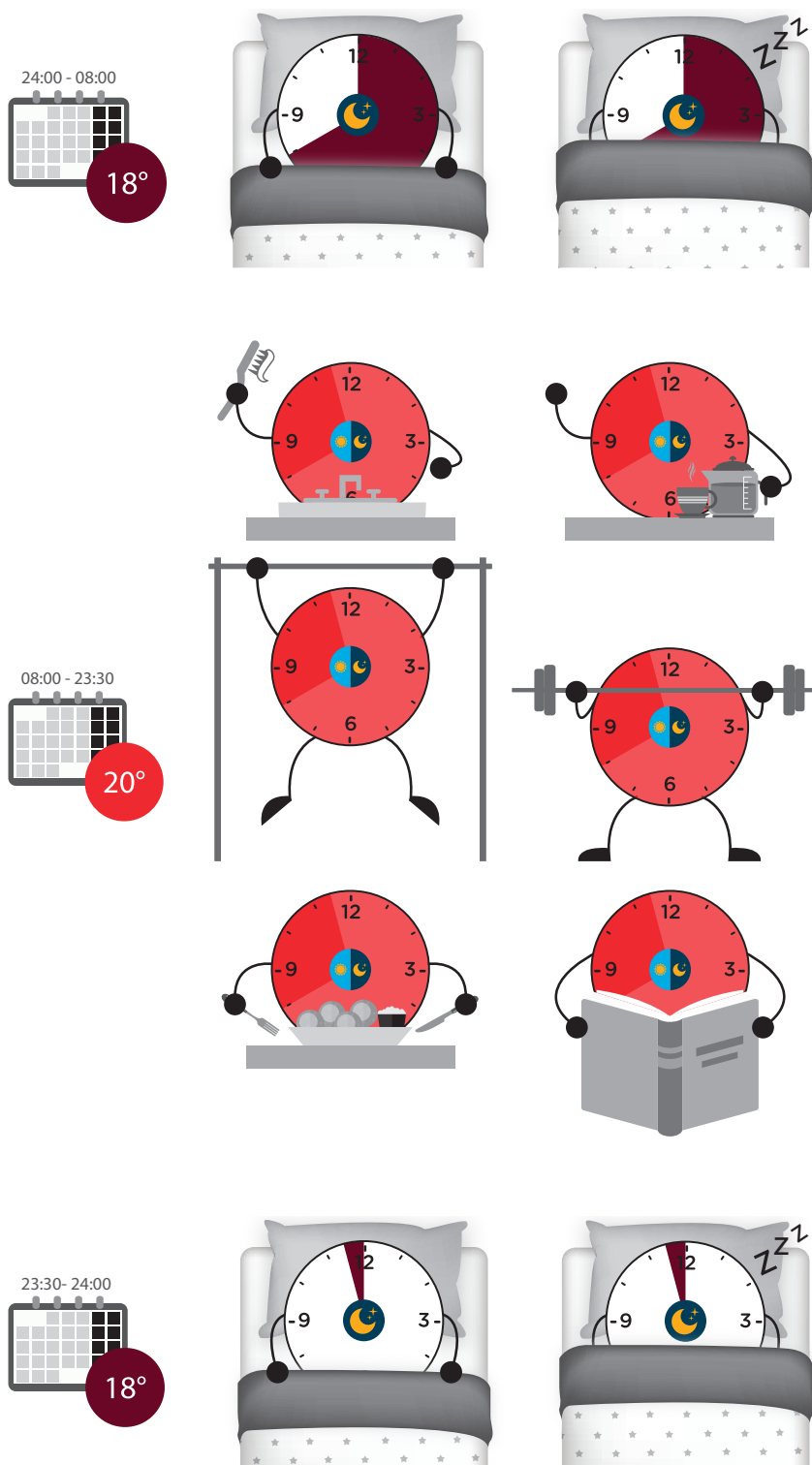
- A. A présent le programme s'affiche dans la liste des programmes et il peut être **activé**, modifié ou éliminé
- B. Programme activé
- C. Programme désactivé

A travers cette configuration et en fonction des réponses, le système crée automatiquement le programme :

Pendant la semaine (du lundi au vendredi)



Pendant le week-end (samedi et dimanche)



Note : quand un intervalle de temps est programmé, l'heure de fin de l'intervalle doit toujours être postérieure à l'heure de début ; dans le cas où il serait nécessaire de régler la même température à cheval sur un jour et le suivant, il est nécessaire de créer 2 profils (ex. les deux profils nuit du programme à peine créé).

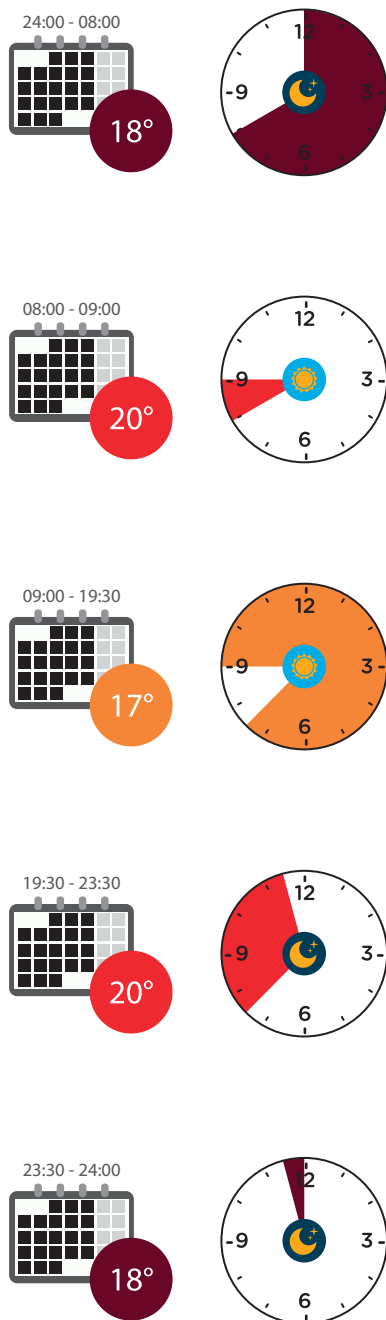
Le paragraphe qui suit indique comment réaliser le même programme en le configurant manuellement.

Créer un programme avec configuration manuelle

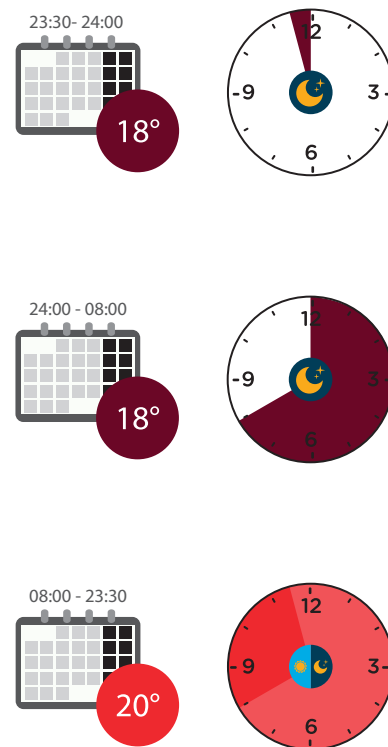
A travers la configuration manuelle, il est possible de créer un programme en définissant de manière précise et totalement libre les différents paramètres dont le programme est constitué (niveaux de température, intervalles de temps et jours d'application).

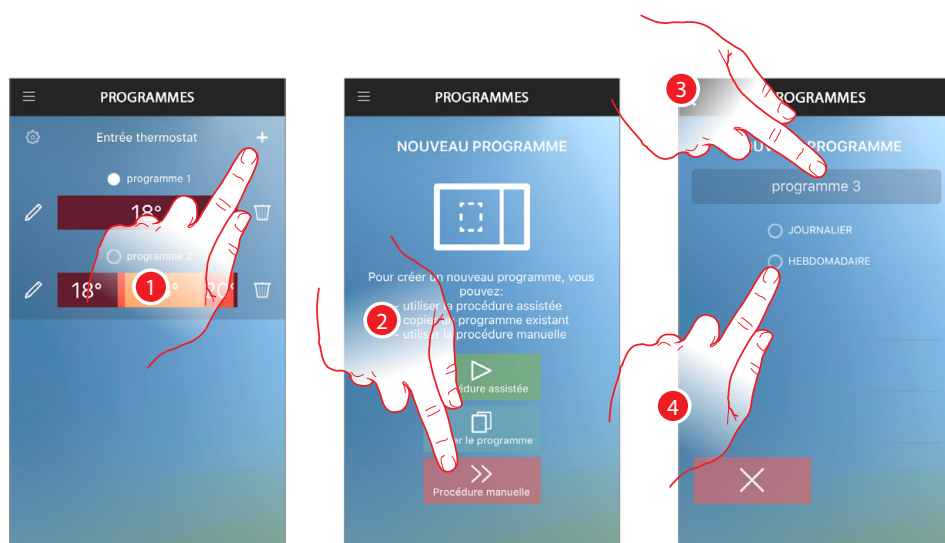
Ci-après, est décrite la façon de créer le même programme que celui précédemment créé avec la configuration guidée et répondant aux réglages suivants :

Pendant la semaine (du lundi au vendredi)



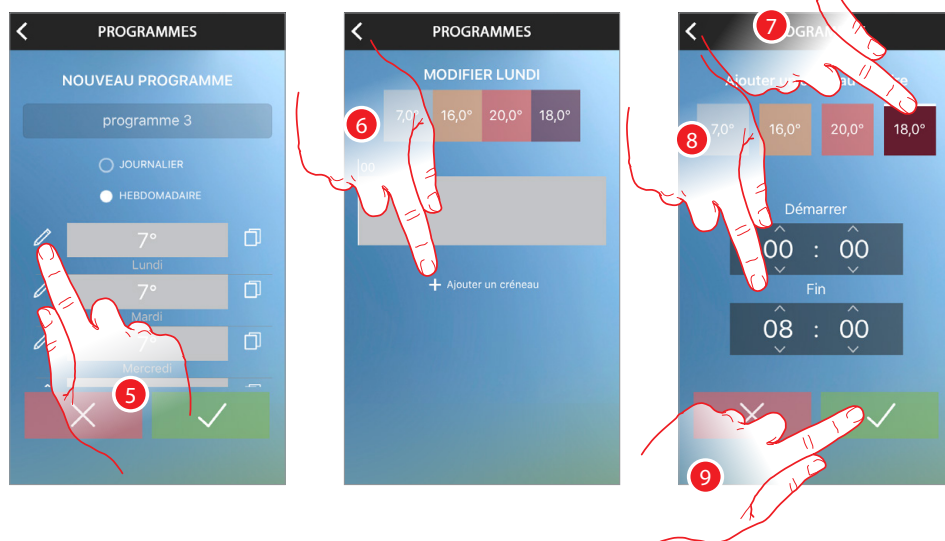
Pendant le week-end (samedi et dimanche)





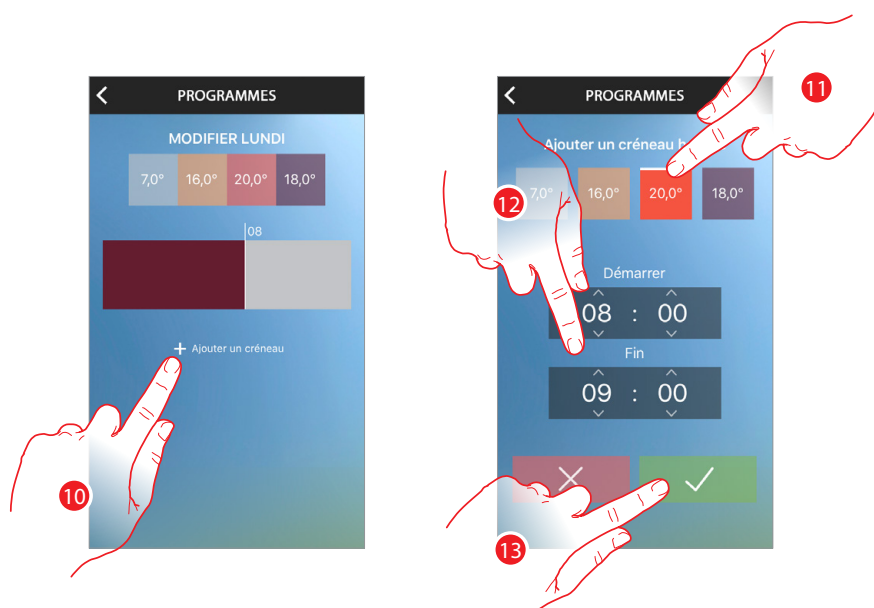
1. Toucher pour créer un nouveau programme*
2. Toucher pour le créer manuellement
3. Saisir un nom pour le programme
4. Toucher pour créer un programme de type hebdomadaire

***Attention :** chaque Smarther peut gérer jusqu'à un maximum de 10 programmes
profils neutres sont créés (température de 7°C sur 24 heures), un pour chaque jour de la semaine



5. Toucher pour modifier le premier profil en fonction des besoins
6. Toucher pour ajouter le premier intervalle** (00:00÷ 08:00 à 18°C) pour régler la température pendant la nuit
7. Toucher pour sélectionner la température
8. Faire défiler pour régler l'intervalle de temps pendant lequel la température précédemment réglée sera active
9. Toucher pour confirmer

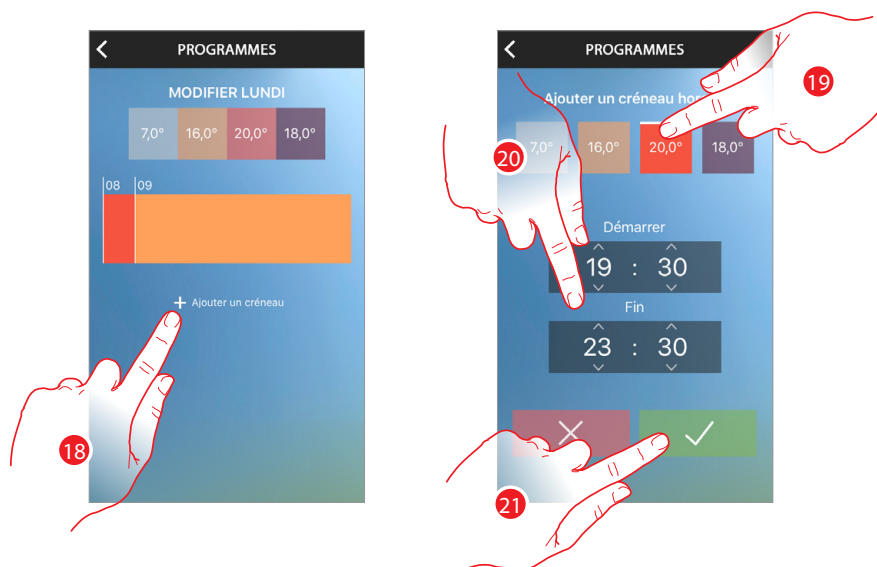
****Attention :** il est possible de saisir un maximum de 8 intervalles dans un unique programme



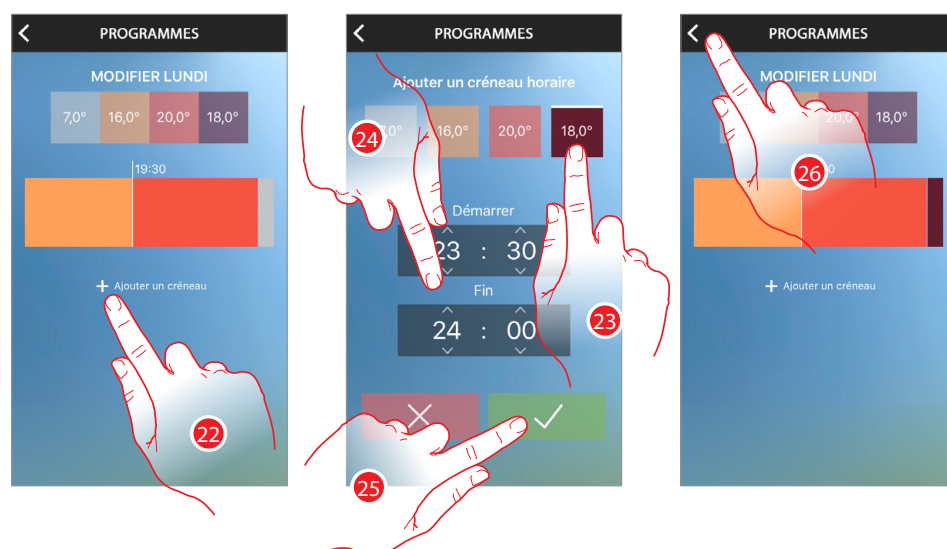
10. Toucher pour ajouter le deuxième intervalle (08:00 ÷ 09:00 à 20°C) pour régler la température du réveil au moment de sortir de chez soi
11. Toucher pour sélectionner la température
12. Faire défiler pour régler l'intervalle de temps pendant lequel la température précédemment réglée sera active
13. Toucher pour confirmer



14. Toucher pour ajouter le troisième intervalle (09:00 ÷ 19:30 à 16°C) pour régler la température quand l'habitation n'est pas occupée
15. Toucher pour sélectionner la température
16. Faire défiler pour régler l'intervalle de temps pendant lequel la température précédemment réglée sera active
17. Toucher pour confirmer



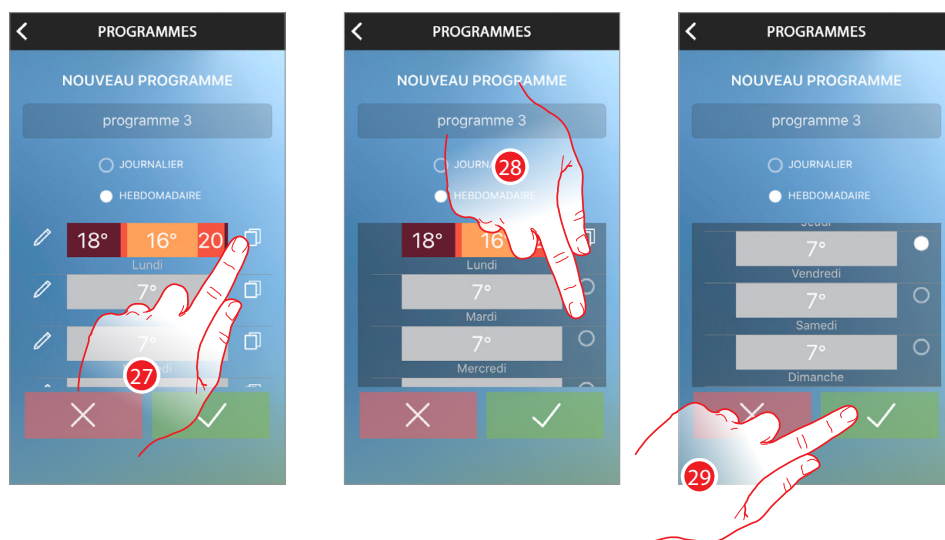
18. Toucher pour ajouter le quatrième intervalle (19:30 ÷ 23:30 à 20°C) pour régler la température au retour chez soi
19. Toucher pour sélectionner la température
20. Faire défiler pour régler l'intervalle de temps pendant lequel la température précédemment réglée sera active
21. Toucher pour confirmer



22. Toucher pour ajouter le cinquième intervalle (23:30 ÷ 23:30 à 18°C) pour régler la température au moment d'aller se coucher
23. Toucher pour sélectionner la température
24. Faire défiler pour régler l'intervalle de temps pendant lequel la température précédemment réglée sera active
25. Toucher pour confirmer
26. Toucher pour revenir à la page principale des programmes

Note : quand un intervalle de temps est programmé, l'heure de fin de l'intervalle doit toujours être postérieure à l'heure de début ; dans le cas où il serait nécessaire de régler la même température à cheval sur un jour et le suivant, il est nécessaire de créer 2 profils.

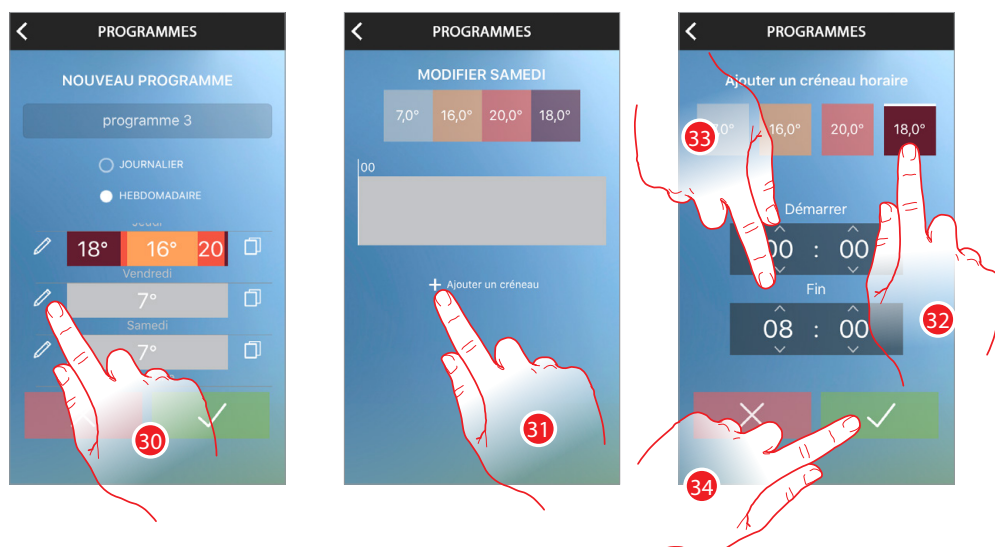
Il est à présent nécessaire de copier le profil à peine créé pour les jours de la semaine.



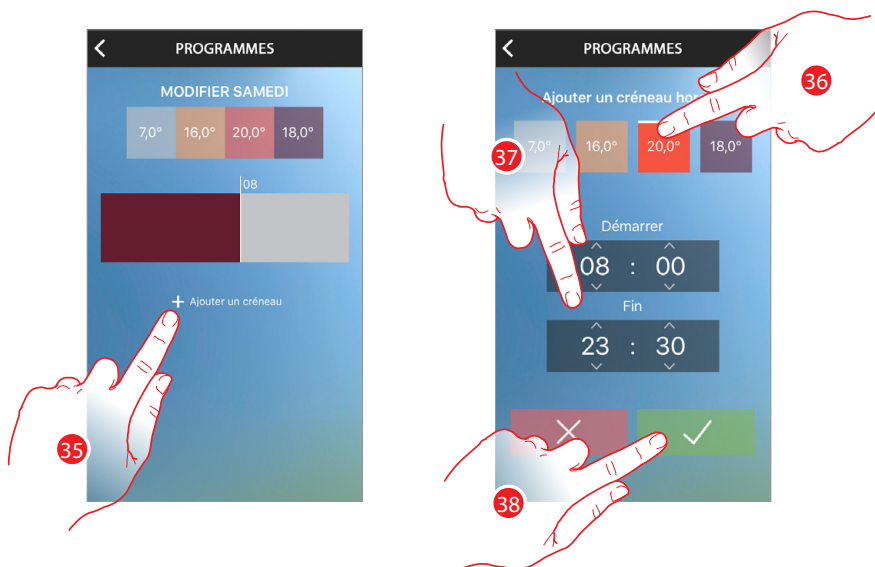
- 27. Toucher pour activer la modalité de copie
- 28. Sélectionner les jours sur lesquels doit être copié le même profil créé le lundi (le rond devient blanc)

29. Le profil sera le même du lundi au vendredi, toucher pour confirmer

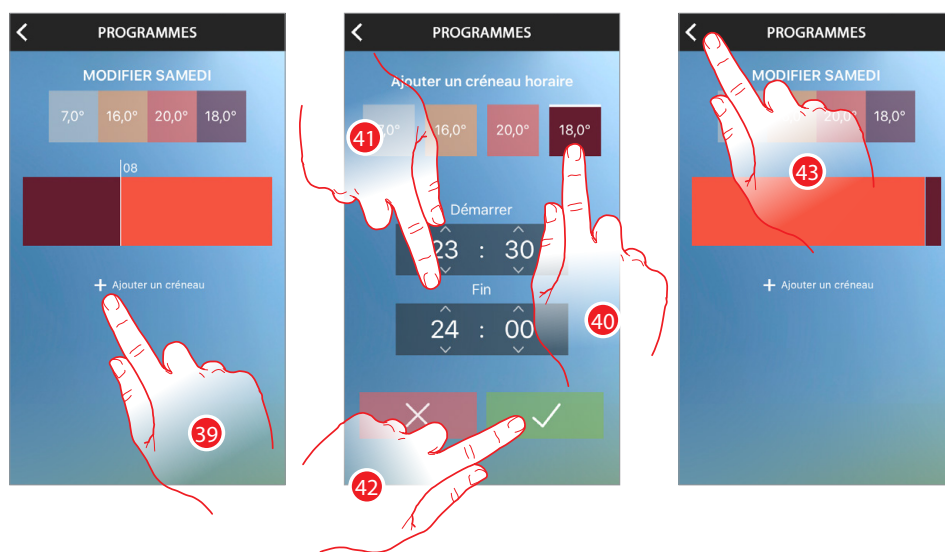
En supposant que les habitudes sont différentes pendant les jours de la semaine, il est possible de créer un profil spécifique pour le samedi et le dimanche.



- 30. Toucher pour modifier le profil de samedi
- 31. Toucher pour ajouter le premier intervalle (00:00÷ 08:00 à 18°C) pour régler la température pendant la nuit
- 32. Toucher pour sélectionner la température
- 33. Faire défiler pour régler l'intervalle de temps pendant lequel la température précédemment réglée sera active
- 34. Toucher pour confirmer

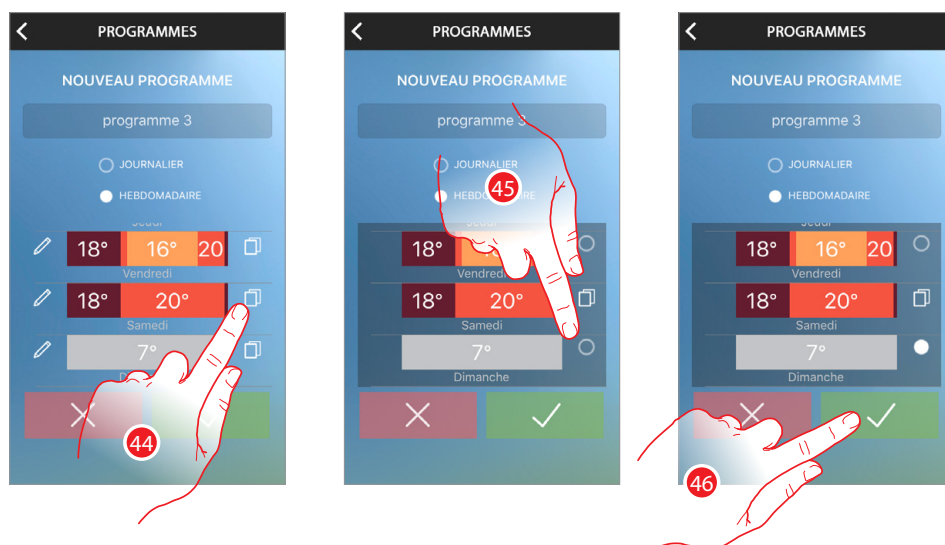


- 35. Toucher pour ajouter le deuxième intervalle (08:00 ÷ 23:30 à 20°C) pour régler la température du réveil au moment d'aller se coucher
- 36. Toucher pour sélectionner la température
- 37. Faire défiler pour régler l'intervalle de temps pendant lequel la température précédemment réglée sera active
- 38. Toucher pour confirmer



- 39. Toucher pour ajouter le troisième intervalle (23:30 ÷ 23:30 à 18°C) pour régler la température au moment d'aller se coucher
- 40. Toucher pour sélectionner la température
- 41. Faire défiler pour régler l'intervalle de temps pendant lequel la température précédemment réglée sera active
- 42. Toucher pour confirmer
- 43. Toucher pour revenir à la page principale des programmes

Il est à présent nécessaire de copier le profil créé pour le dimanche.



44. Toucher pour activer la modalité de copie

45. Sélectionner le dimanche (le rond devient blanc)

46. Toucher pour confirmer



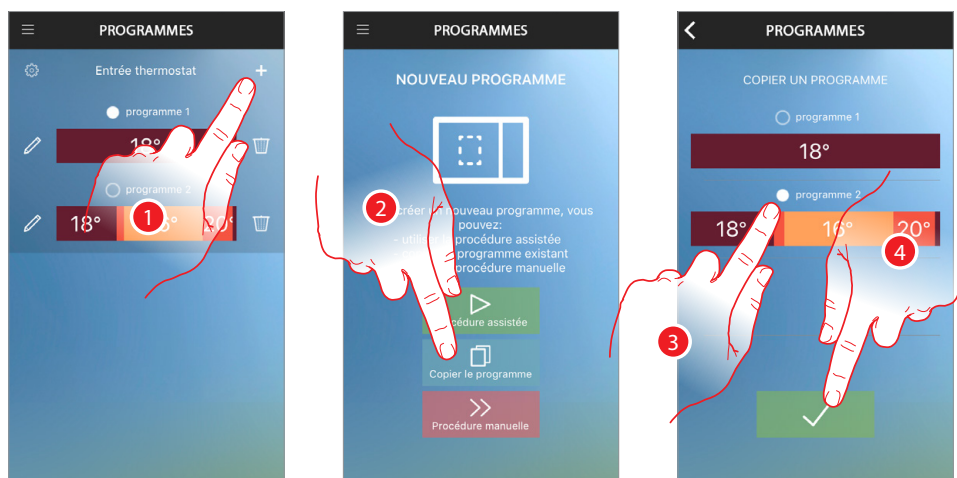
47. Toucher envoyer le programme au dispositif

Au bout de quelques secondes, un message de confirmation s'affiche pour indiquer que la procédure a été correctement effectuée.

A. A présent le programme s'affiche dans la liste des programmes et il peut être **activé**

Copier un programme

Cette fonction permet de dupliquer et au besoin de modifier un programme existant.



1. Toucher pour créer un nouveau programme* par duplication.
2. Toucher pour lancer la procédure.
3. Sélectionner le programme à copier.
4. Toucher pour confirmer.

***Attention :** chaque Smarther peut gérer jusqu'à un maximum de 10 programmes



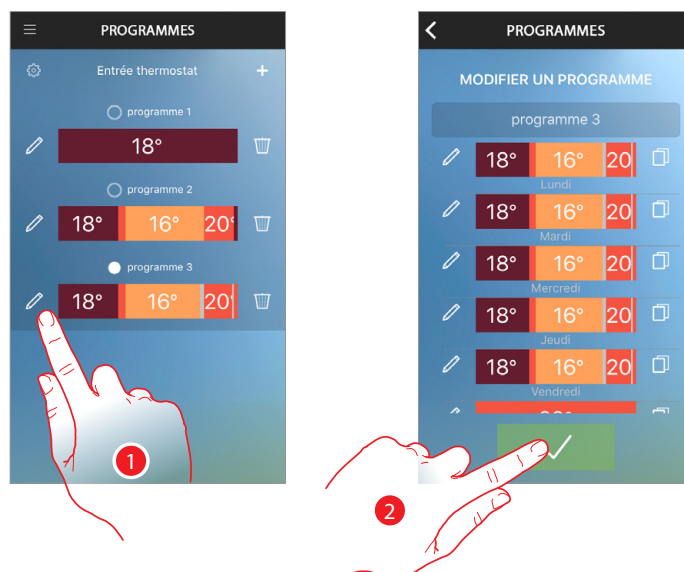
5. Indiquer une description et modifier éventuellement le programme
6. Toucher envoyer le programme au dispositif

Au bout de quelques secondes, un message de confirmation s'affiche pour indiquer que la procédure a été correctement effectuée.

- A. A présent le programme s'affiche dans la liste des programmes et il peut être **activé**, modifié ou éliminé

Modifier un programme

Il est possible de modifier un programme en modifiant les profils créés.



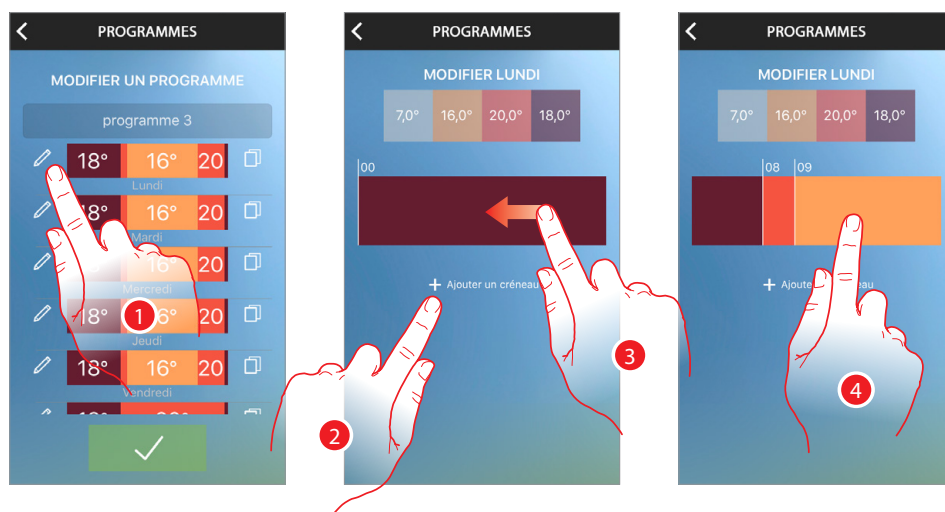
1. Toucher pour modifier un programme

Il est à présent possible de **modifier les profils** ou de **les copier**, ensuite :

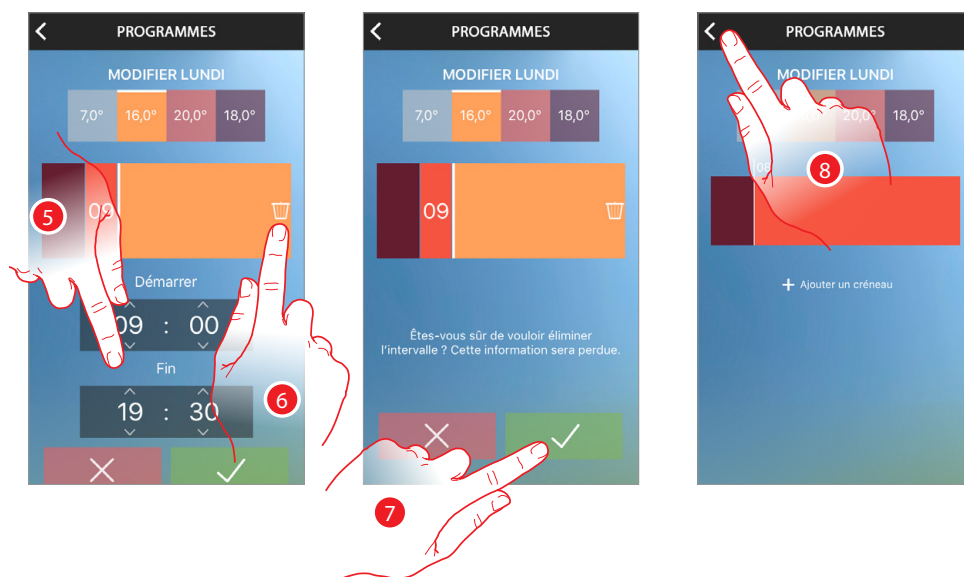
2. Toucher envoyer le programme au dispositif

Au bout de quelques secondes, un message de confirmation s'affiche pour indiquer que la procédure a été correctement effectuée.

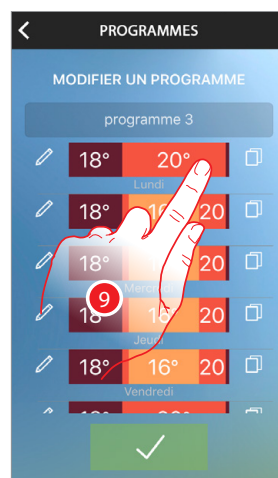
Modifier le profil



1. Toucher pour modifier le profil voulu
2. Toucher pour créer un nouvel intervalle ou bien
3. Modifier l'intervalle existant en faisant défiler jusqu'à ce que soit visualisé l'intervalle à modifier
4. Toucher l'intervalle à modifier

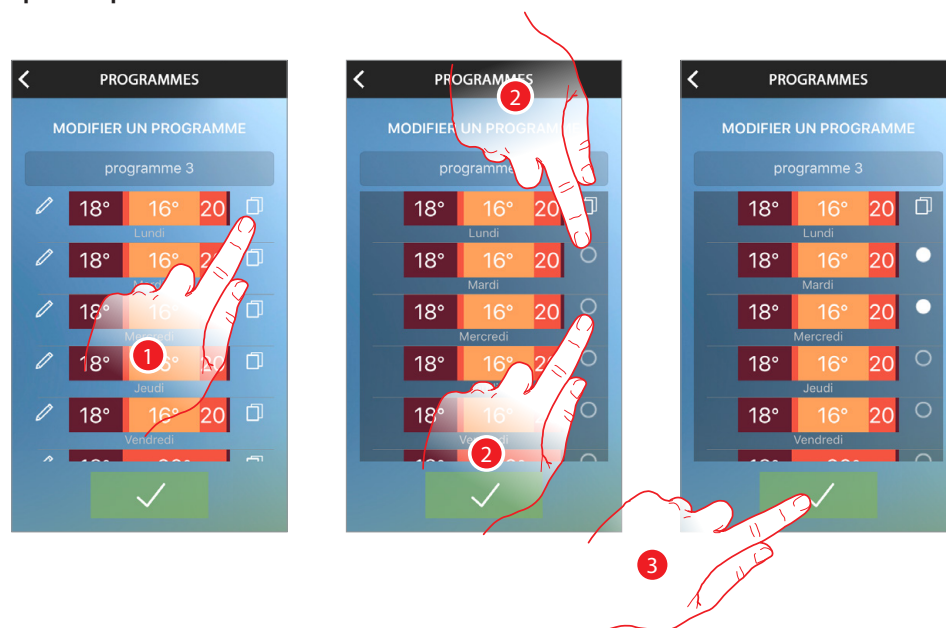


5. Faire défiler pour modifier les heures et de début et de fin ou bien
6. Toucher l'icône corbeille pour éliminer l'intervalle
7. Toucher pour confirmer
8. Toucher pour terminer



9. Le profil a été modifié

Copier un profil

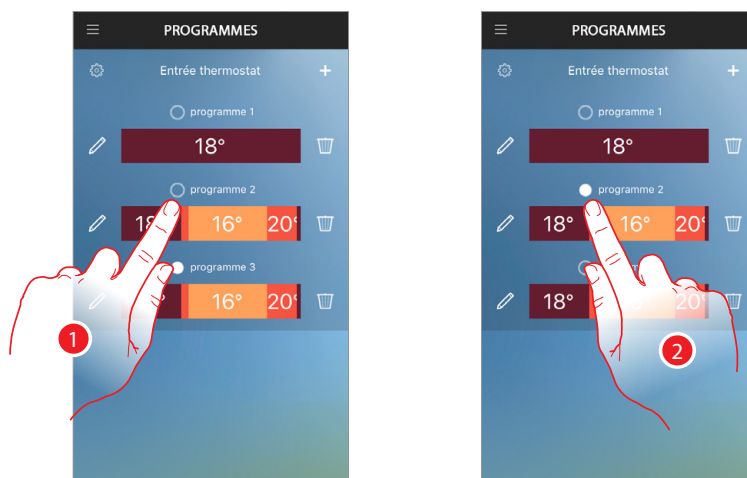


1. Toucher pour sélectionner le profil à copier*
2. Sélectionner les profils à remplacer
Sur cet exemple, le profil du lundi est répété le mardi et le mercredi
3. Toucher pour confirmer

***Attention :** il est possible de saisir un maximum de 8 intervalles dans un unique programme

Activer un programme

Après avoir créé les programmes, il est nécessaire d'activer le programme voulu



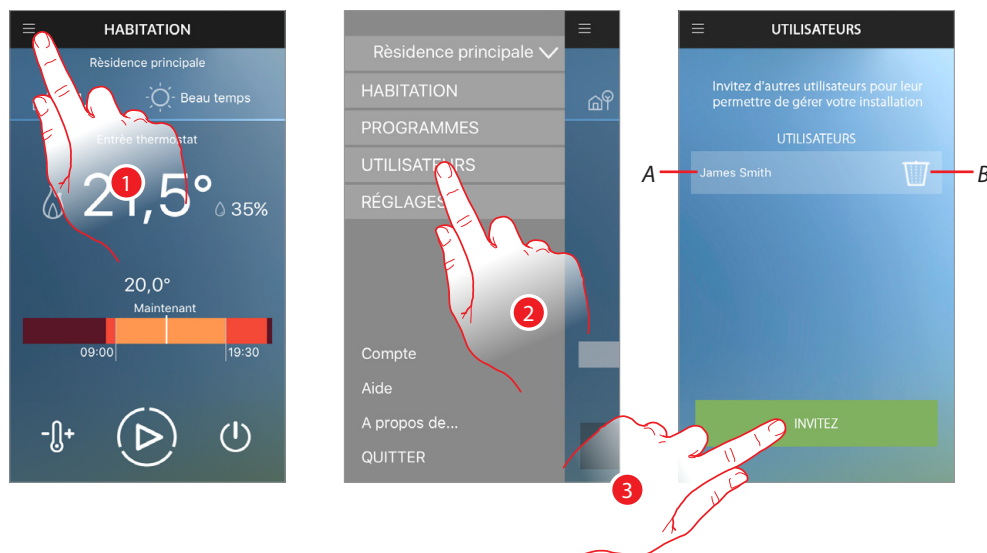
1. Toucher pour activer le programme

Au bout de quelques secondes, un message de confirmation s'affiche pour indiquer que la procédure a été correctement effectuée

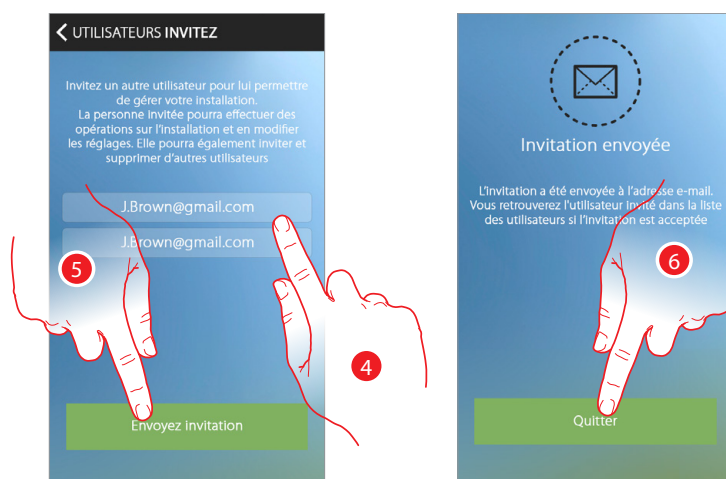
2. Le programme est à présent actif sur le Smarter

Utilisateurs

Dans cette section, il est possible de visualiser les utilisateurs qui peuvent interagir avec l'installation, d'en inviter de nouveaux et éventuellement de les éliminer (ça n'est pas l'utilisateur qui est éliminé mais la possibilité d'interagir avec l'installation). Une fois que l'utilisateur invité s'est enregistré sur le portail, s'est connecté et a accepté l'invitation, il s'affiche dans la liste.

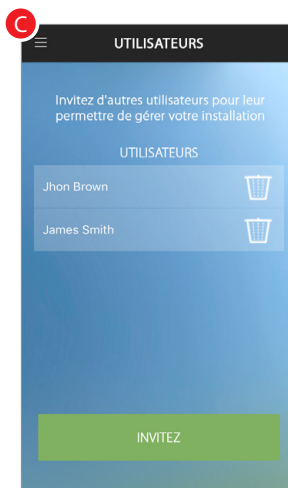
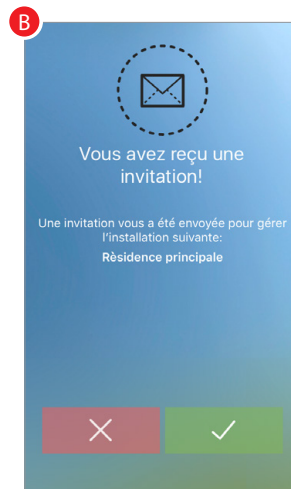
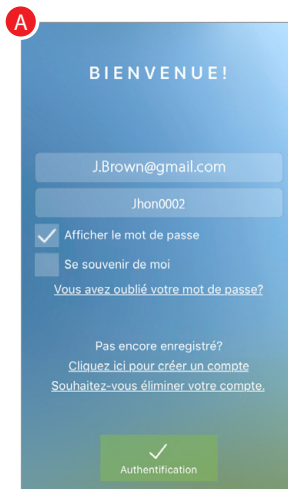


1. Toucher pour ouvrir le menu déroulant
2. Toucher pour ouvrir la section Utilisateurs
- A. Liste des utilisateurs
- B. Effacer l'utilisateur
3. Toucher pour inviter un autre utilisateur



4. Saisir l'adresse e-mail de l'utilisateur à inviter et la confirmer
5. Toucher pour envoyer l'invitation
6. Toucher pour quitter

L'utilisateur invité reçoit un message e-mail l'invitant à contrôler son installation et à s'enregistrer en suivant la **procédure**, prévue à cet effet, à s'authentifier (A), et à accepter l'invitation (B).



Ensuite, il figure dans la liste des comptes associés (C).

Réglages

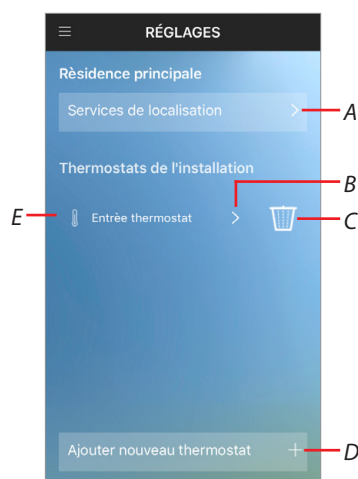
Cette section permet de gérer les Smarther existants ou d'en ajouter de nouveaux. Il est également possible d'activer les [services de localisation](#).

Pour chaque Smarther, il est en particulier possible de :

- le renommer ou de l'éliminer ;
- sélectionner la modalité de fonctionnement chauffage ou climatisation ;
- régler des fonctions de l'écran (fonction [Écran thermostat](#));
- effectuer des réglages avancés sur la température (fonction [Réglages avancés](#));
- effectuer la procédure pour [réassocier le Smarther au smartphone](#)
- contrôler et [mettre à jour le firmware](#).



1. Toucher pour ouvrir le menu déroulant.
2. Toucher pour ouvrir la section réglages.



- A. Ouvre la page « [Services de localisation](#) »
- B. Ouvre la section de modification des réglages du Smarther
- C. Élimine le Smarther

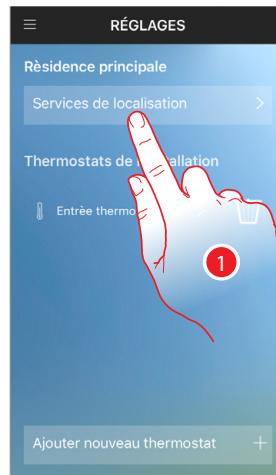
Attention : si le Smarther est éliminé et que les boutons ont été désactivés à l'aide de la fonction prévue à cet effet, il n'est plus possible de le commander ni du dispositif ni de l'appli

- D. Ajoute un [nouveau Smarther](#)
- E. Visualise le nom du Smarther

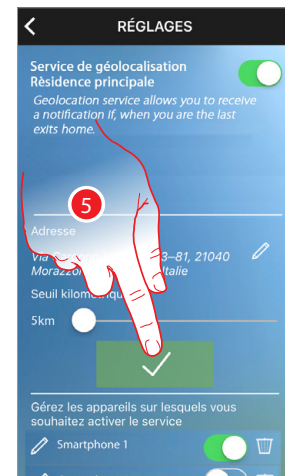
Services de localisation

Dans cette section, il est possible d'activer/désactiver la localisation et d'en modifier les paramètres. De la sorte, le Smarther peut ensuite envoyer des notifications sur le smartphone.

Attention : Pour utiliser les services de localisation, il est nécessaire de se connecter avec l'option « se souvenir de moi » activé ou de laisser l'appli ouverte en arrière plan



1. Toucher pour gérer les services de localisation
2. Toucher pour activer les services

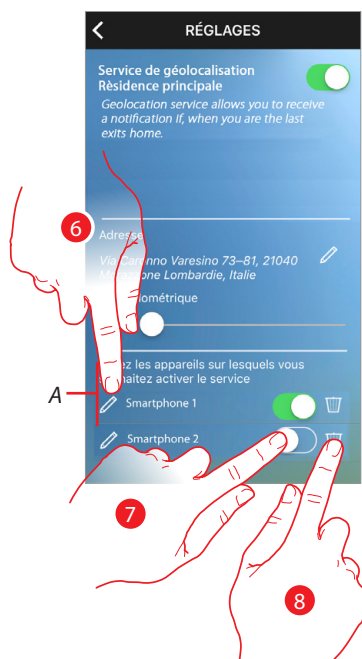


3. Toucher pour modifier les données de localisation ou les saisir au format : rue numéro ville
4. Faire défiler pour régler la distance depuis laquelle le Smarther envoie les notifications au smartphone programmé à cet effet (*)
5. Toucher pour confirmer les modifications

(*) Attention : l'appli Thermostat utilise les services de géolocalisation standard intégrés à iOS et Android. Ces services utilisent une combinaison de la puissance du signal du relai de téléphonie mobile, des informations du réseau Wi-Fi et GPS pour établir de manière plus précise la position si nécessaire ; la marge d'erreur du relevé de la distance peut atteindre 2 km.

S'assurer d'avoir activé sur le smartphone :

- connexion Wi-Fi
 - données mobiles
 - localisation GPS (permettre toujours l'accès à la position dans les options de l'appli Thermostat)
- et s'assurer d'avoir autorisé l'appli Thermostat à :
- envoyer les notifications
 - gérer la localisation



- A. Liste des smartphones associés au Smarther
 - 6. Toucher pour modifier la description du smartphone
 - 7. Toucher pour habiliter le smartphone à la réception des notifications des services de localisation
- Note :** en cas de déconnexion, ce réglage est désactivé.
- 8. Toucher pour éliminer le smartphone si l'on n'en dispose plus (perdu, hors d'usage, etc.).
Pour le réactiver, il suffit de se connecter à nouveau.

Réglages du Smarther



1. Toucher pour gérer le Smarther.
2. Toucher pour modifier le nom.
3. Toucher pour sélectionner la modalité de fonctionnement du Smarther (chauffage/climatisation).

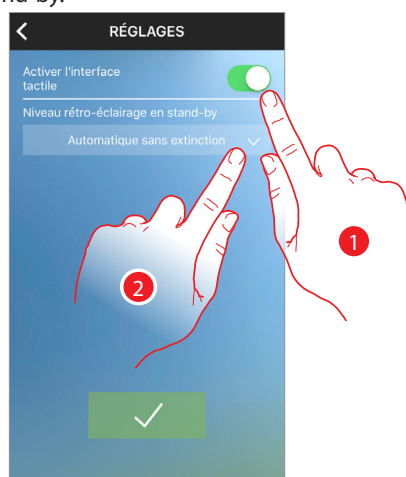
Attention : en passant du chauffage à la climatisation ou inversement, il peut s'avérer nécessaire d'intervenir sur l'installation thermique (par exemple éteindre la chaudière ou allumer l'unité de climatisation).

Consulter la documentation des installations ou contacter le technicien pour plus d'informations.

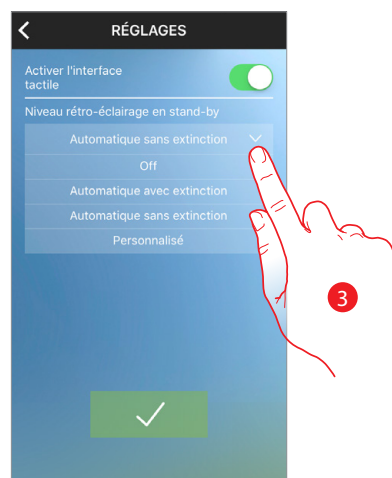
- A. Ouvre la page qui permet de régler diverses fonctions de l'écran (fonction **Écran thermostat**)
- B. Ouvre la page qui permet d'effectuer des réglages avancés sur la température (fonction **Réglages avancés**)
- C. Ouvre la page qui permet de vérifier et de **mettre à jour le firmware**

Écran du Smarther

Cette section permet d'activer/désactiver les touches du Smarther et de régler le niveau d'éclairage quand l'écran est en stand-by.



1. Toucher pour activer/désactiver l'interface tactile et les touches physiques du Smarther ; si la fonction est désactivée, il n'est plus possible d'interagir avec l'interface physique du Smarther, il est uniquement possible de visualiser les informations.
Cette fonction peut être utile dans le cas où il serait nécessaire d'empêcher la modification des réglages (ex. chambre des enfants ou local public) depuis le Smarther et de la permettre uniquement depuis l'appli.
2. Toucher pour sélectionner la logique de fonctionnement de l'éclairage de l'écran.



Au bout de 10 secondes, l'écran s'éteint et se place en stand-by en exécutant la logique de fonctionnement sélectionnée.

3. Sélectionner une modalité :

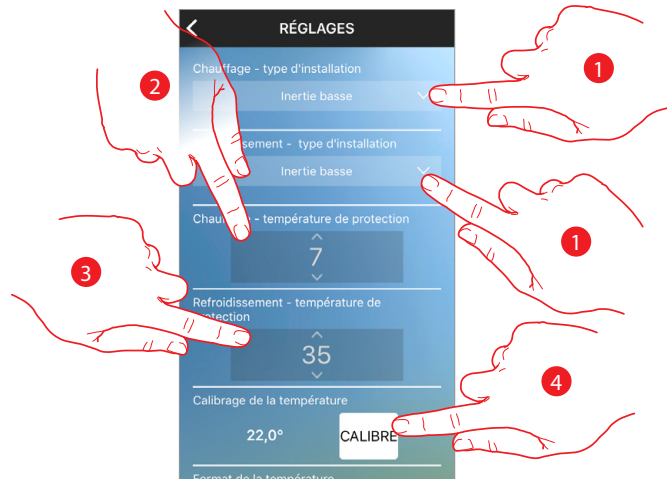
Off	Il s'éteint.
Automatique avec extinction	L'écran est réglé en fonction de la luminosité ambiante et en présence d'une faible luminosité, il est éteint (la nuit par exemple).
Automatique sans extinction	L'écran est réglé en fonction de la luminosité ambiante (en présence d'une faible luminosité, il est réglé sur le minimum).
Personnalisé	Règle l'écran de manière précise et programmable par l'utilisateur (voir ci-dessous).



4. Sélectionner la modalité personnalisée
5. Faire glisser pour régler avec précision la luminosité en stand-by.
6. Toucher pour sauvegarder.

Réglages avancés

Dans cette section, il est possible de régler l'inertie thermique de l'installation, la température antigel/protection thermique, de calibrer la température mesurée par le Smarther, de définir l'unité de mesure de la température et d'activer la reproduction d'un son à chaque pression sur une touche.



1. Sélectionner la valeur d'inertie thermique (capacité d'une structure de modifier plus ou moins lentement sa propre température) en fonction du type d'installation et, conséquemment, de la vitesse à laquelle les dispositifs installés assurent chauffage/climatisation.

Inertie haute : réglage par défaut qui convient à la plupart des systèmes de chauffage et climatisation.

Inertie moyenne : réglage à utiliser dans le cas où le réglage d'inertie haute provoquerait des commutations trop fréquentes.

Inertie basse : réglage qui convient aux systèmes rapides, dans le cas où le réglage d'inertie moyenne ne serait pas satisfaisant.

2. Sélectionner la température de la fonction antigel.
3. Sélectionner la température de la fonction protection thermique.

Note : les températures réglées, aussi bien en manuel que programmées, ne peuvent pas être inférieures/supérieures à ces valeurs.

4. Toucher pour régler en degrés l'augmentation ou la diminution de la température mesurée par rapport à celle relevée par le Smarther.

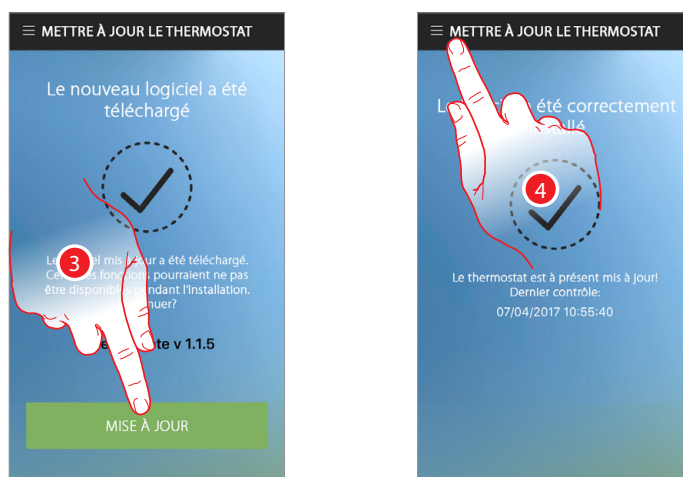


5. Faire défiler pour sélectionner la température
6. Toucher pour confirmer.
7. Il est ensuite possible de visualiser la température réellement mesurée et celle calibrée.
8. Toucher pour éliminer le réglage.
9. Toucher pour sélectionner le format de visualisation de la température (degré Celsius ou Fahrenheit).
10. Toucher pour activer/désactiver la reproduction d'un son à chaque pression sur une touche (de l'écran ou physique).
11. Toucher pour sauvegarder les réglages.

Mettre à jour le firmware du Smarther (uniquement sur réseau Wi-Fi local)



1. Toucher pour contrôler la disponibilité d'une mise à jour
2. Si une mise à jour est disponible, toucher pour la télécharger, ne pas éteindre ni débrancher le Smarther avant la fin de la procédure



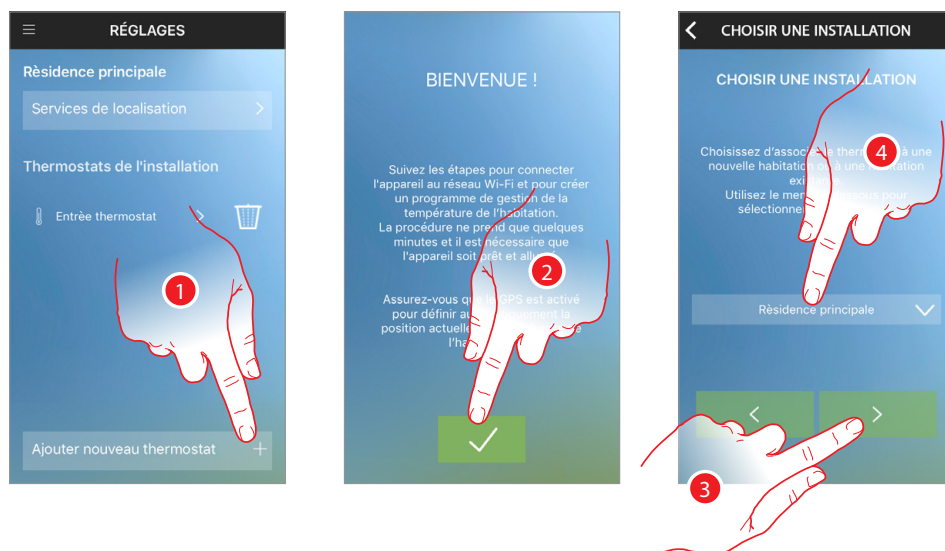
3. Au terme de la procédure, toucher pour mettre à jour le firmware, ne pas éteindre ni débrancher le Smarther avant la fin de la procédure
4. Le firmware a été mis à jour, toucher pour revenir à la section réglages

Note : la mise à jour firmware est disponible uniquement à travers une connexion au même réseau Wi-Fi local.

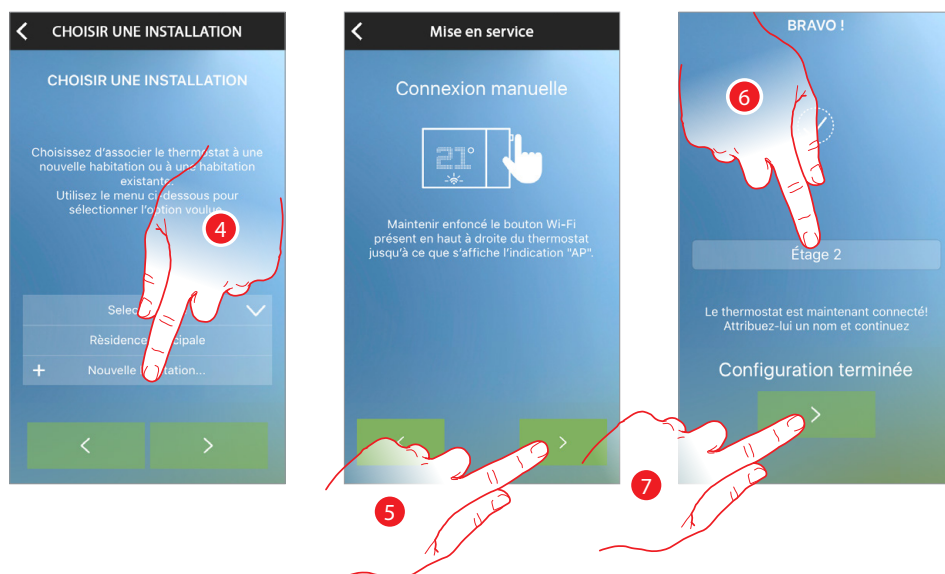
Ajouter un nouveau Smarther et/ou une nouvelle habitation

Cette fonction permet d'ajouter un nouveau Smarther à une habitation existante ou d'en créer une nouvelle pour le lui ajouter.

Il est possible de créer et de gérer un maximum de 4 Smarther pour chaque habitation et de créer et gérer un maximum de 4 habitations.



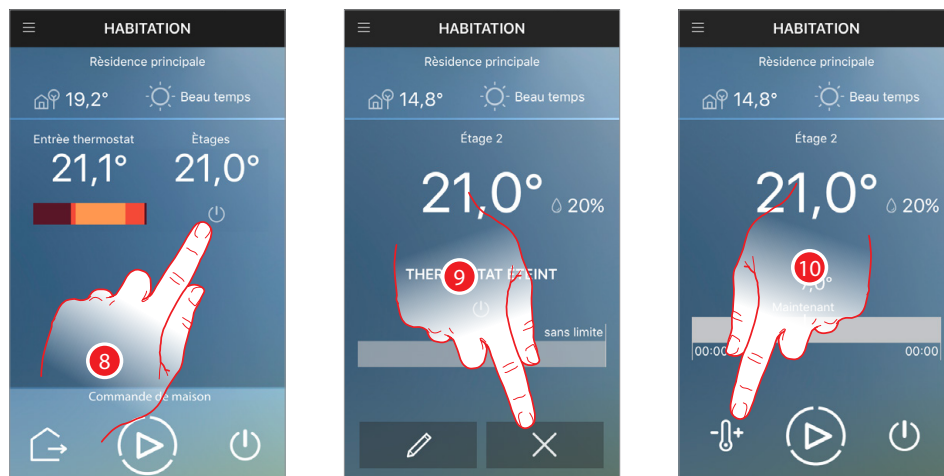
1. Toucher pour ajouter un nouveau Smarther
2. Toucher pour continuer
3. Touca per proseguire oppure
4. Toucher pour l'ajouter à une autre habitation



4. Ou pour en créer une nouvelle

Note : l'exemple montré se réfère au cas de l'ajout d'un Smarther à une habitation existante ; dans le cas d'une nouvelle habitation, il est nécessaire d'activer ou pas les services de localisation (voir [association au Smarther](#))

5. Toucher pour lancer la procédure **d'association**
6. Au terme de l'opération, toucher pour ajouter une description du Smarther
7. Toucher pour terminer



La page d'accueil a changé : outre le nouveau Smarther, s'affiche les « Commandes d'habitation » pour commander simultanément tous les Smarthers de l'habitation ; dans ce cas, s'agissant d'un nouveau Smarther, il est en modalité éteinte (réglé sur une température par défaut de 7°C en hiver/35°C en été).

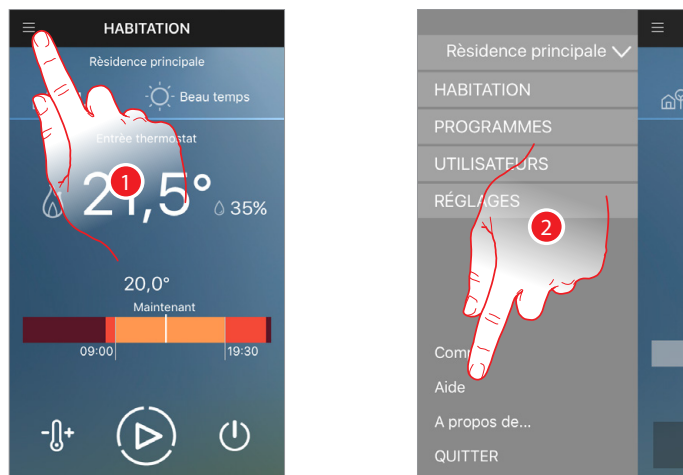
8. Il est à présent possible de visualiser les deux Smarthers de l'habitation ; toucher pour ouvrir la page d'accueil du Smarther à gérer
9. Toucher pour effacer la programmation existante
10. Toucher pour régler la température

Attention : pour éliminer l'association d'un Smarther de l'Appli, il est nécessaire de :

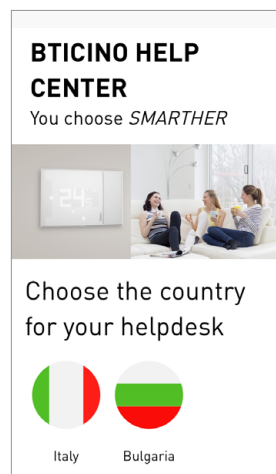
- 1 - s'assurer qu'il est connecté à Internet via le réseau Wi-Fi ;
- 2 - effectuer la **procédure de reset** ;
- 3 - quitter l'Appli et répéter l'authentification

Aide

Dans cette section, il est possible de visualiser la page des contacts d'assistance.




1. Toucher pour ouvrir le menu déroulant
2. Toucher pour ouvrir la section aide

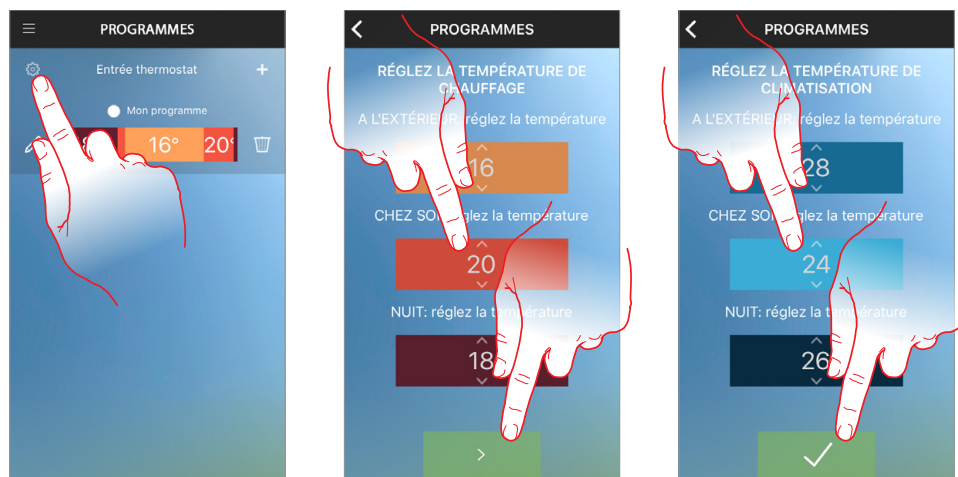


Vous serez ensuite redirigé vers le site: www.legrand.com

btMore

01 – Modification des niveaux de température programmés

Il est également possible de modifier les niveaux de température préprogrammés en touchant l'icône  sur la page initiale des programmes



sur ces pages, il est possible de modifier les niveaux de température programmés, aussi bien pour le chauffage que pour la climatisation.
Ces niveaux sont ensuite également utilisés comme référence pour certaines fonctions telles que « Hors de chez soi » ou [Services de géolocalisation](#).

Legrand SNC
128, av. du Maréchal-de-Lattre-de-Tassigny
87045 Limoges Cedex - France
www.legrand.com
