

FXZQ-A

• Panneau de décoration

BYFQ60B2W1	33arc RAL 9010
BYFQ60B3W1	33arc RAL 9010

Côté raccord de tuyauterie

7

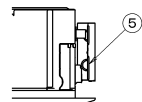
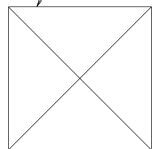
6

Côté raccord d'évacuation

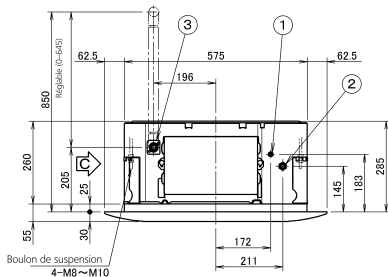
Remarque 2.

A Vue flèche

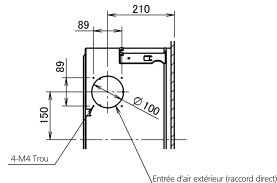
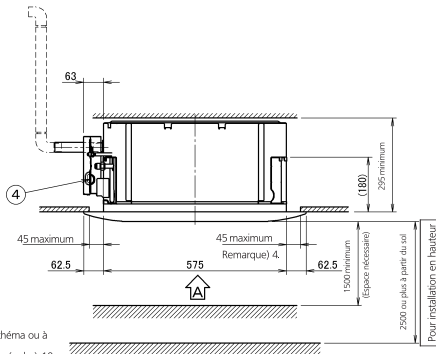
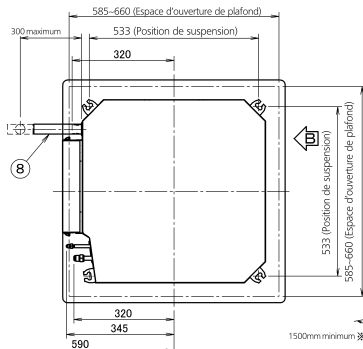
Panneau d'accès de service
450 x 450mm minimum



C Vue flèche

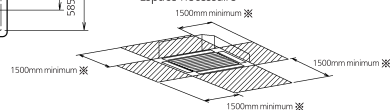


Boulon de suspension
4-M8~M10



B Vue flèche

• Espace nécessaire



※ Lorsque la grille de refoulement est rabattue, l'espace nécessaire est de 200mm minimum

1	Raccordement du tuyau de liquide	φ 6.4 Raccord à dudgson
2	Raccordement de tuyau de gaz	φ 12.7 Raccord à dudgson
3	Raccord du tuyau d'évacuation	VP20 (D.E. φ 26)
4	Raccord d'alimentation	
5	Côté de commande à distance infrarouge et raccord de cible de commande	
6	Grille de décharge d'air	
7	Grille d'évacuation	
8	Filet de évacuation (en option)	ØL φ 25 (Sortie)

- Remarque:
- Emplacement de l'étiquette du constructeur
Étiquette du constructeur pour unité intérieure : sur l'évasement dans la grille d'aspiration
Étiquette du constructeur pour panneau de décoration : sur le cadre intérieur de la grille d'aspiration
 - Dans le cas d'utilisation d'une commande à distance infrarouge, cette position sera un récepteur de signaux. Reportez-vous au schéma ou à la commande infrarouge.
 - La présence d'une isolation supplémentaire est obligatoire (laine de verre ou mousse de polyéthylène sur une épaisseur au moins égale à 10 mm) si la température et l'humidité régnant dans le faux-plafond sont respectivement supérieures à 30°C et 80 % HR, si l'air neuf est forcé dans le faux-plafond ou si l'unité fonctionne 24 heures sur 24.
 - Bien que l'installation soit acceptable dans une ouverture de plafond ne dépassant pas 660 mm², veillez à conserver un jeu de 45 mm ou moins entre l'unité principale et l'ouverture du plafond de sorte que la tolérance de recouvrement du panneau puisse être garantie.