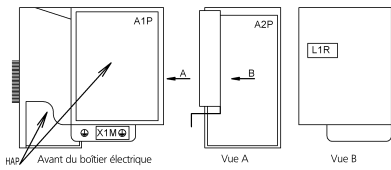
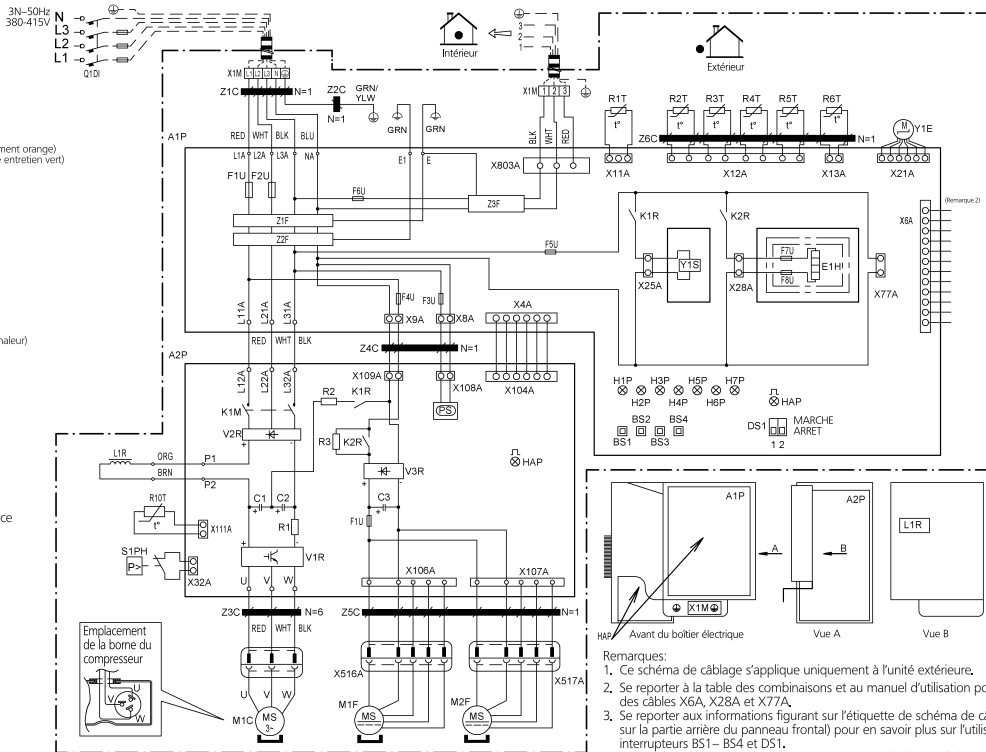


RZQG100-140L(8)Y1

- A1P : Circuits imprimés
- A2P : Circuits imprimés (Inverter)
- BS1-BS2 : Appuyez sur l'interrupteur en bouton
- C1-C3 : Condensateur
- DS1 : Interrupteur variateur
- E1H : Chauffage au niveau du socle (Option)
- F1U : Fusible (31,5A / 250V)
- F2U : Fusible (31,5A / 250V)
- F3U-F6U : Fusible (T 6,3A / 250V)
- F7U-F9U : Fusible (F 1,0A / 250V)
- F1U (A2P) : Fusible (F 5,0A / 250V)
- H1P-H7P : Diode lumineuse (témoin de fonctionnement orange)
- HAP (A1P,A2P) : Diode émettrice lumière (écran contrôle entree vent)
- K1M : Contacteur magnétique
- K1R (A1P) : Relais magnétique (Y1S)
- K1R (A2P) : Relais magnétique
- K2R (A1P) : Relais magnétique (E1H Option)
- K2R (A2P) : Relais magnétique
- L1R : Réacteur
- M1C : Moteur (compresseur)
- M1F : Moteur (ventilateur) (Supérieur)
- M2F : Moteur (ventilateur) (Inférieur)
- M2F : Commutation d'alimentation électrique
- PS : Disjoncteur de fuites à la terre (30mA)
- Q1DI : Résisteur
- R1-R3 : Thermistor (Air)
- R1T : Thermistor (refoulement)
- R2T : Thermistor (Aspiration)
- R3T : Thermistor (Echangeur de chaleur)
- R4T : Thermistance (centre d'échangeur de chaleur)
- R5T : Thermistor (liquide)
- R6T : Thermistor (gilette)
- S1PH : Pressostat (Élevé)
- V1R : IGBT Module d'alimentation
- V2R-V3R : Module de diode
- X6A : Raccord (Option)
- X1M : Tablette à bornes
- Y1E : Détendeur électronique
- Y1S : vanne à solénoïde (Vanne à 4 voies)
- Z1C-Z6C : Filtre antiparasites (noyau de ferite)
- Z1F-Z3F : Filtre anti-parasite

- L: Sous tension
N: Conducteur neutre
■ ■ ■: Câblages électriques à effectuer sur place
- ⊕ : Terre de protection (vis)
 - ⊕ : Mise à la terre silencieuse
 - : Bornes
 - : Raccord
 - : Tablette à bornes
 - ⊗ : Raccord
 - ⚡ : Connecteur relais
 - ≡ : Option

- BLK: Noir
- BLU: Bleu
- BRN: Brun
- GRN: Vert
- ORG: Orange
- RED: Rouge
- WHT: Blanc
- YLW: Jaune



- Remarques:
1. Ce schéma de câblage s'applique uniquement à l'unité extérieure.
 2. Se reporter à la table des combinaisons et au manuel d'utilisation pour la connexion des câbles X6A, X28A et X77A.
 3. Se reporter aux informations figurant sur l'étiquette de schéma de câblage (apposée sur la partie arrière du panneau frontal) pour en savoir plus sur l'utilisation des interrupteurs BS1 - BS4 et DS1.
 4. Ne pas faire fonctionner l'unité en court-circuitant le dispositif de protection S1PH.
 5. Vérifier dans le manuel d'entretien la méthode de réglage des sélecteurs (DS1). Réglages d'usine de tous les commutateurs : désactivés.