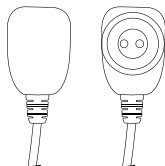
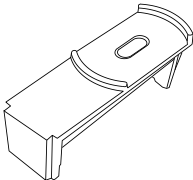


## PRISE EN MAIN RAPIDE TÊTE OPTIQUE MEMO4 MEMO4 OPTICAL HEAD QUICK START

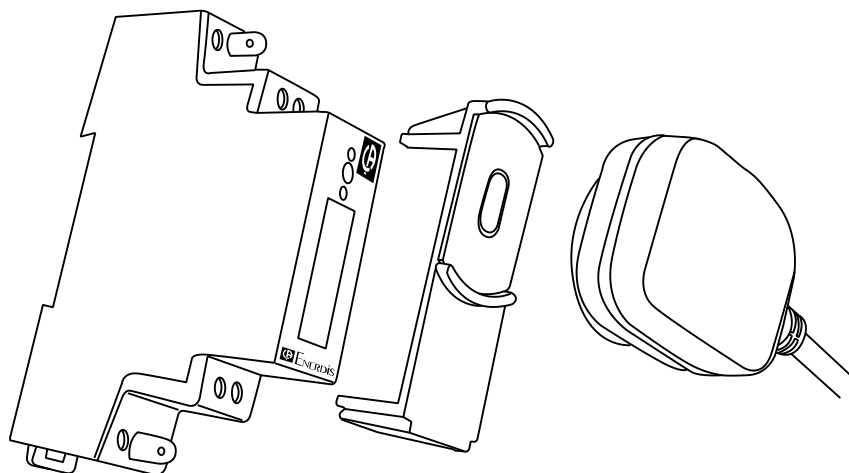
### 1. MONTAGE PRODUIT / PRODUCT MOUNTING

La programmation du MEMO4 est effectuée par le biais de l'utilisation du kit de lecture optique ENERDIS.  
*The programming of the MEMO4 can be performed using the programming kit from ENERDIS.*

Ce Kit de programmation rapide comprend :  
*This programming kit includes:*

<p>Une tête de lecture optique avec câble attaché de 2m et sortie USB <i>An optical head with 2m attached cable and USB output</i></p>	
<p>Une pièce plastique permettant l'adaptation de la tête optique sur le compteur MEMO4. <i>A plastic part allowing adjustment of the optical head on the MEMO4 energy meter.</i></p>	

Le montage de la tête optique se fait de la manière suivante :  
*The programming kit must be mounted as illustrated below :*



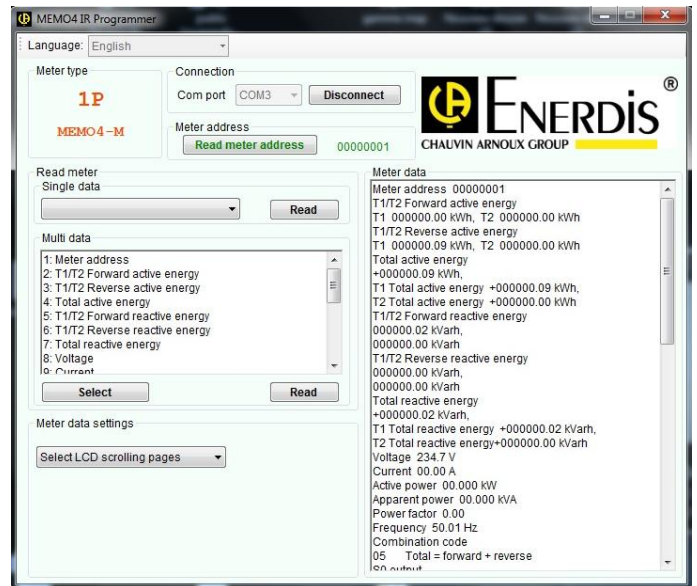
**Note 1 :**

Le câble USB doit être maintenu horizontalement sur la droite une fois positionné, pour assurer une bonne communication.

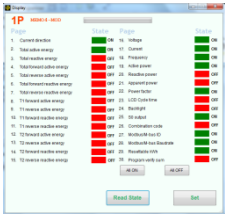
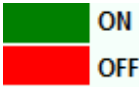
*The USB cable must be maintained horizontally at the right side of the meter, while the optical head is correctly positioned in front of the plastic part, to ensure a good connection.*

## 2. LOGICIEL DE PROGRAMMATION – PROGRAMMING SOFTWARE

1. Veiller à connecter la tête optique et installer son driver avant le lancement du logiciel  
*Please perform the optical head connection and driver installation before starting the software*
2. Sélectionner le port de communication adéquate et cliquez sur « Connect », le type de compteur apparaît  
*Select the suitable communication port and click on "Connect", the meter type appears*
3. Il est possible de lire les informations du compteur une par une via le menu déroulant « Single data », ou plusieurs à la fois via le bouton « Select »  
*Meter informations can be readed one at once with "Single data" scrolling menu or several at the same time with the "Select" button*
4. La configuration se fera via le menu déroulant "Meter data settings"  
*The setting will be performed with the scrolling menu « Meter data settings »*



Les informations suivantes peuvent être paramétrées depuis le logiciel de programmation :  
*The following parameters can be set with the software application:*

Meter address	Consulter le numéro d'identification du produit / <i>Check the identification number of the product</i>
Combination Code	Choix du calcul de l'index totalisateur (combinaison de l'énergie produite et consommée) <i>Set the total index calculation mode (combine the energy produced and consumed)</i>
S0 output	Configurer le poids d'impulsion de la sortie pulse / <i>Set the pulse weight of the pulse output:</i> 10.000, 2.000, 1.000, 100, 10, 1, 0.1, 0.01 pulses/kWh
LCD scrolling time	Définir le temps de transition entre les écrans / <i>Select the LCD scrolling time:</i> 2 digits 1~30 Seconds
Select LCD scrolling pages	 <p>Définir les écrans de la boucle simplifiée / <i>Define the screens of the light display loop :</i></p> 
Modbus Baudrate	Configurer la vitesse du bus modbus du produit / <i>Set the modbus baud rate of the product:</i> 300, 600, 1200, 2400, 4800, 9600 bds/s
Modbus ID	Configurer l'adresse modbus du produit / <i>Set the modbus address of the product:</i> 3 digits 001~247 : ID par défaut : Deux derniers chiffres du numéro de Série, 100 si « 00 ». <i>Default ID : Two last digits of Serial Number, 100 if "00"</i>
Backlight settings	Configurer le rétro éclairage : On (tout le temps), Off (jamais), Button mode (quand appui) <i>Set the backlight setting: On (all the time), Off (never), Button mode (when pressed)</i>
Reset day counter	Mise à zéro du registre journalier / <i>Reset the daily register</i>
Tariff mode	Sélectionner le mode tarifaire du produit / <i>Select the Tariff mode of the product:</i> Mode 1/ Mode 2 : Modifie le tarif en cours vers 1 ou 2 / <i>Switch the current tariff to 1 or 2</i> Save / Not saved : Le tarif décrit devient le tarif par défaut après perte d'alimentation / <i>The described tariff becomes the default tariff after supply outage</i>

Le logiciel peut être téléchargé depuis la page produit du site Enerdis : [www.enerdis.com/fr](http://www.enerdis.com/fr)  
*The software can be downloaded from the product web page of Enerdis website: www.enerdis.com/en*