

# Bande de connexion pour contrôleur de plancher chauffant Wiser

## Guide d'utilisation de l'équipement

Informations sur les caractéristiques et fonctionnalités de l'équipement.

10/2022

# Mentions légales

La marque Schneider Electric et toutes les marques de commerce de Schneider Electric SE et de ses filiales mentionnées dans ce guide sont la propriété de Schneider Electric SE ou de ses filiales. Toutes les autres marques peuvent être des marques de commerce de leurs propriétaires respectifs. Ce guide et son contenu sont protégés par les lois sur la propriété intellectuelle applicables et sont fournis à titre d'information uniquement. Aucune partie de ce guide ne peut être reproduite ou transmise sous quelque forme ou par quelque moyen que ce soit (électronique, mécanique, photocopie, enregistrement ou autre), à quelque fin que ce soit, sans l'autorisation écrite préalable de Schneider Electric.

Schneider Electric n'accorde aucun droit ni aucune licence d'utilisation commerciale de ce guide ou de son contenu, sauf dans le cadre d'une licence non exclusive et personnelle, pour le consulter tel quel.

Les produits et équipements Schneider Electric doivent être installés, utilisés et entretenus uniquement par le personnel qualifié.

Les normes, spécifications et conceptions sont susceptibles d'être modifiées à tout moment. Les informations contenues dans ce guide peuvent faire l'objet de modifications sans préavis.

Dans la mesure permise par la loi applicable, Schneider Electric et ses filiales déclinent toute responsabilité en cas d'erreurs ou d'omissions dans le contenu informatif du présent document ou pour toute conséquence résultant de l'utilisation des informations qu'il contient.

---

# Table des matières

Informations de sécurité.....	4
Bande de connexion pour contrôleur de plancher chauffant	
Wiser.....	5
Pour votre sécurité .....	5
Au sujet de l'équipement .....	6
Installation de l'équipement .....	7
Appairage de l'équipement.....	8
Configuration de l'équipement .....	9
Attribution d'un canal à la pièce.....	9
Renommer l'équipement .....	11
Réglage de l'emplacement de la sonde de plancher .....	12
Identification de l'équipement.....	13
Utilisation de l'équipement.....	14
Réglage de la température ambiante à l'aide de l'application .....	14
Chauffage d'urgence .....	15
Création d'un moment .....	15
Création d'un automatisme .....	17
Suppression de l'équipement dans le système Wiser .....	24
Réinitialisation de l'équipement.....	24
Affichages LED .....	26
Dépannage .....	27
Caractéristiques techniques .....	28

# Informations de sécurité

## Informations importantes

Il est nécessaire de lire attentivement ces instructions et de se familiariser avec l'appareil avant d'essayer de l'installer, de l'utiliser, de l'entretenir ou de procéder à sa maintenance. Les messages spéciaux suivants peuvent figurer dans ce manuel ou sur l'équipement pour mettre en garde contre des risques potentiels ou pour attirer l'attention sur des informations qui clarifient ou simplifient une procédure.



L'ajout de l'un des symboles à une étiquette de sécurité « Danger » ou « Avertissement » indique qu'il existe un danger électrique qui peut entraîner des blessures si les instructions ne sont pas respectées.



Il s'agit du symbole d'alerte de sécurité. Il est utilisé pour alerter sur des risques potentiels de blessure. Respectez toutes les consignes de sécurité accompagnant ce symbole pour éviter tout risque de blessure ou de mort.

### **DANGER**

**DANGER** indique une situation dangereuse qui, si elle n'est pas évitée, **peut entraîner** la mort ou des blessures graves.

**Le non-respect de ces instructions provoquera la mort ou des blessures graves.**

### **AVERTISSEMENT**

**AVERTISSEMENT** indique une situation dangereuse qui, si elle n'est pas évitée, **peut entraîner** la mort ou des blessures graves.

### **ATTENTION**

**ATTENTION** indique une situation dangereuse qui, si elle n'est pas évitée, **peut entraîner** des blessures légères ou modérées.

### **AVIS**

Le terme REMARQUE est utilisé pour aborder des pratiques qui ne sont pas liées à une blessure physique.

## Bande de connexion pour contrôleur de plancher chauffant Wiser



CCTFR6600 [bande de connexion UFH Wiser (chauffage/refroidissement)]

CCTFR6610 [bande de connexion UFH Wiser (chauffage)]

CCTFR6620 [bande de connexion UFH Wiser (chauffage/refroidissement 24 V)]

### Pour votre sécurité

#### **AVIS**

##### **RISQUE D'ENDOMMAGEMENT DE L'ÉQUIPEMENT**

Utilisez toujours le produit dans le respect des caractéristiques techniques indiquées.

**Le non-respect de ces instructions peut provoquer des dommages matériels.**

## Au sujet de l'équipement

La bande de connexion pour contrôleur de plancher chauffant Wiser [ci-après dénommée **Contrôleur plancher chauffant (UFH)**] est utilisée pour commander les têtes de vanne de l'actionneur thermique afin de réguler le débit d'eau chaude dans les conduites au sol.

L'UFH est disponible dans les versions suivantes :

- UFH Chauffage/refroidissement
- UFH Chauffage
- UFH Chauffage/refroidissement 24 V

L'UFH Chauffage/refroidissement et l'UFH Chauffage/refroidissement 24 V peuvent également être utilisés pour commander une pompe à chaleur ou une chaudière. L'UFH ne doit être utilisé qu'avec des systèmes UFH hydroniques. Il fonctionne en association avec la passerelle Wiser et les thermostats d'ambiance Wiser et commande la température des pièces/zones individuelles.

**SUGGESTION:** Il existe au total 6 canaux disponibles pour le contrôleur de plancher chauffant ; sélectionnez le canal en fonction des besoins de vos pièces/zones :

- Canaux 1/2 : vous pouvez les utiliser dans une grande pièce pour commander 4 têtes de vanne d'actionneurs thermiques afin de fournir de l'eau chaude.
- Canaux 3/4 : vous pouvez les utiliser dans une pièce moyenne pour commander 2 têtes de vanne d'actionneurs thermiques afin de fournir de l'eau chaude.
- Canaux 5/6 : vous pouvez les utiliser dans une petite pièce pour commander une tête de vanne d'actionneur thermique afin de fournir de l'eau chaude.

Avec des systèmes mixtes (UFH et radiateurs), il est possible d'ajouter des têtes de vanne thermostatiques Wiser et de commander ainsi un système de chauffage hydronique complet. Le système est facile à compléter : 2 bandes de connexion Wiser supplémentaires (et en option des têtes de vanne thermostatiques) peuvent être ajoutées.

1x UFH max. 6 pièces/zones

2x UFH max. 12 pièces/zones

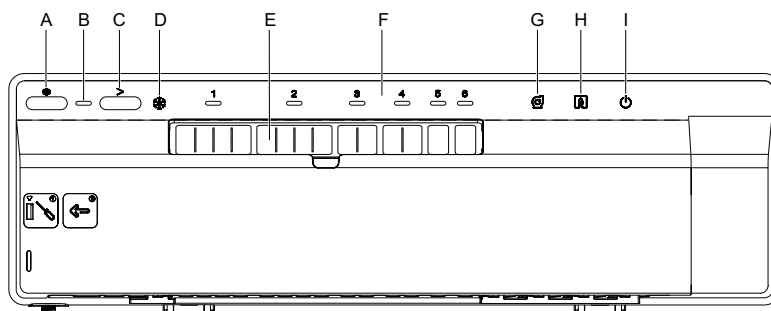
3x UFH max. 16 pièces/zones

### Caractéristiques du contrôleur de plancher chauffant :

- Contrôlez à distance le plancher chauffant à l'aide de l'application Wiser Home.
- Augmentez la température ambiante à l'aide du bouton central Thermostat d'ambiance Wiser.

## Schéma des éléments de fonctionnement

- A. Bouton de configuration
- B. LED de configuration
- C. Bouton de canal
- D. LED de refroidissement (non présente sur CCTFR6610)
- E. Noms des pièces
- F. LED des canaux 1 à 6
- G. LED de contact avec la pompe
- H. LED pour brûleur ou chaudière
- I. LED pour alimentation électrique 230 V/24 V





## Installation de l'équipement

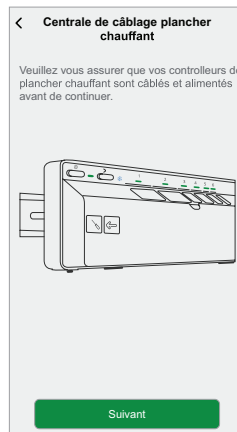
Reportez-vous aux Instructions d'installation fournies avec ce produit.

## Appairage de l'équipement

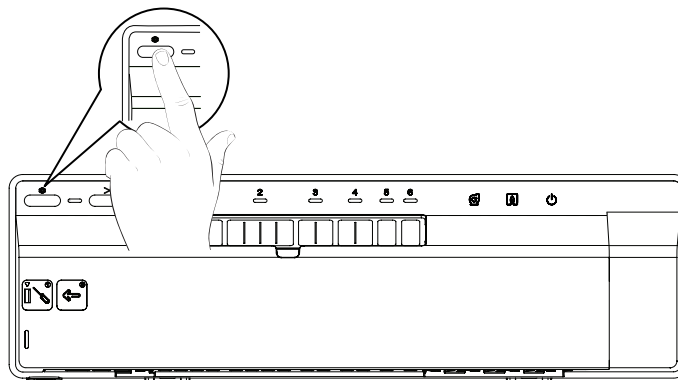
À l'aide de l'application Wiser Home, apparez votre contrôleur de plancher chauffant à la **passerelle Wiser** pour accéder au contrôleur de plancher chauffant et le commander.

Pour coupler le chauffage par le sol :

1. Sur la page d'accueil, appuyez sur .
2. Appuyez sur >  Appareils et appuyez sur **Climat (onglet) > Bande de connexion sous le plancher.**
3. Appuyez sur **Suivant.**



4. Appuyez sur le bouton de configuration et maintenez-le enfoncé jusqu'à ce que la LED clignote en vert/orange.

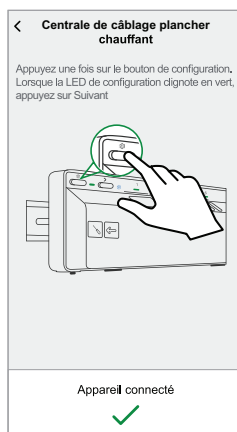


**SUGGESTION:** L'écran suivant illustre le processus d'appairage du contrôleur de plancher chauffant.



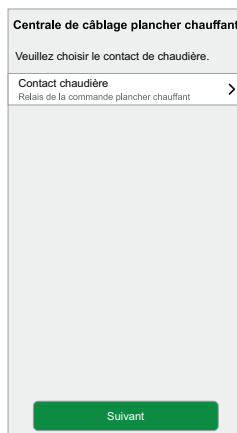
5. Veuillez patienter quelques secondes jusqu'à ce que le contrôleur de plancher chauffant soit bien appairé.

Dans l'application, vous pouvez voir que le contrôleur de plancher chauffant a bien été appairé.



6. Saisissez le nom du contrôleur de plancher chauffant et appuyez sur **Suivant**.
7. Sur la page **Configuration du contrôleur de plancher chauffant**, sélectionnez le **Contact chaudière : Relais de la commande plancher chauffant/Relais de la passerelle Wiser** et appuyez sur **Suivant**.

**SUGGESTION:** Si la commande de plancher chauffant contrôle directement la chaudière, sélectionnez « Relais de la commande plancher chauffant » dans l'option « Contact chaudière ». Si la chaudière est commandée par une passerelle Wiser avec relais, sélectionnez « Relais de la passerelle Wiser » pour cette option.



Vous pouvez voir le contrôleur de plancher chauffant ajouté sur la page d'accueil, sous l'onglet Pièce ou sous **TOUS** les équipements.

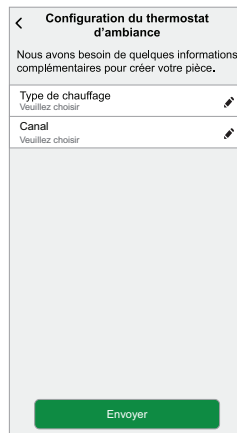
## Configuration de l'équipement

### Attribution d'un canal à la pièce

À l'aide de l'application Wiser Home, vous pouvez attribuer un canal de contrôleur de plancher chauffant à la pièce. Sélectionnez un ou plusieurs canaux en fonction de la taille de votre pièce (par exemple pour une petite pièce : canal 5 ou 6, pour une grande pièce : canal 1 ou 2).

1. Ajoutez un thermostat d'ambiance.

2. Sélectionnez une nouvelle pièce, puis choisissez :
  - **Type de chauffage : Contrôleur de plancher chauffant**
  - **Canal : 1, 2, 3, 4, 5, 6.**
3. Appuyez sur **Envoyer**.



The screenshot shows a mobile application interface for configuring a thermostat. At the top, there is a back arrow and the title "Configuration du thermostat d'ambiance". Below the title, a message reads: "Nous avons besoin de quelques informations complémentaires pour créer votre pièce." There are two input fields: "Type de chauffage" with the subtext "Veuillez choisir" and a pencil icon, and "Canal" with the subtext "Veuillez choisir" and a pencil icon. At the bottom of the screen is a green button labeled "Envoyer".

4. Répétez les étapes ci-dessus pour chaque pièce avec contrôleur de plancher chauffant.

## Renommer l'équipement

À l'aide de l'application Wiser Home, vous pouvez renommer le contrôleur de plancher chauffant.


1. Sur la page d'accueil, appuyez sur .
2. Appuyez sur **Équipements** > **Contrôleur de plancher chauffant** > **Nom de l'équipement (A)** pour renommer le contrôleur de plancher chauffant.



## Réglage de l'emplacement de la sonde de plancher

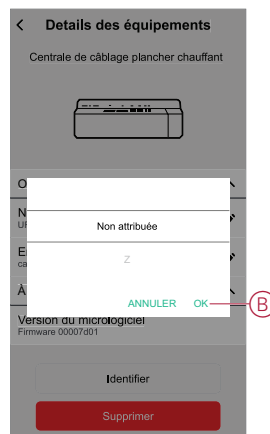
À l'aide de l'application Wiser Home, vous pouvez régler l'emplacement de la sonde de plancher.

**Condition préalable** : Attribution d'un canal à la pièce, page 9.  
Pour définir l'emplacement du capteur de température de sol :

1. Sur la page d'accueil, appuyez sur .
2. Appuyez sur **Équipements** > **Plancher chauffant** > **Emplacement de la sonde de plancher (A)** pour sélectionner **Non attribué** ou **Z** si la sonde de plancher est connectée.


**SUGGESTION: Z** est le nom de la pièce où se trouve le thermostat d'ambiance (vous pouvez donner n'importe quel nom lors de l'attribution du thermostat d'ambiance à la pièce).

3. Appuyez sur **Ok**



## Identification de l'équipement

À l'aide de l'application Wiser Home, vous pouvez identifier le contrôleur de plancher chauffant à partir des autres équipements disponibles dans la pièce. Pour identifier le chauffage par le sol :

1. Sur la page d'accueil, appuyez sur .
2. Appuyez sur **Équipements > Contrôleur de plancher chauffant > Identifier (A)** pour renommer le contrôleur de plancher chauffant.

### NOTE:

- Cette fonction fait clignoter les LED du contrôleur de plancher chauffant pour vous permettre d'identifier l'équipement actuel.
- Les LED du contrôleur de plancher chauffant continueront de clignoter jusqu'à ce que vous appuyiez sur **OK**.



## Utilisation de l'équipement

### Réglage de la température ambiante à l'aide de l'application

À l'aide de l'application Wiser Home, vous pouvez régler, enregistrer ou booster la température ambiante.

**Condition préalable** : Ajoutez un Thermostat d'ambiance Wiser dans la même pièce que celle où se trouve l'actionneur de chauffage électrique.


Pour régler, régler ou augmenter la température ambiante :

1. Sur l'écran Accueil, appuyez  sur l'onglet Salle ou sur l'onglet **Tous**.


**SUGGESTION**: La flamme orange indique que le chauffage est allumé.

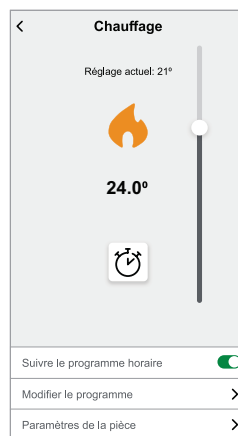
- a. Utilisez la commande à curseur à droite de l'écran pour régler la température.

**NOTE**: La flamme indique que la température ambiante est inférieure à la température souhaitée (point de consigne) et que le chauffage est donc ALLUMÉ.

- b. Appuyez  pour définir la durée de boost.

**SUGGESTION**: Vous pouvez booster la température ambiante à l'aide du bouton central Thermostat d'ambiance Wiser.

**NOTE**: Vous pouvez arrêter le boost à tout moment en appuyant sur le  et en le sélectionnant **off**.

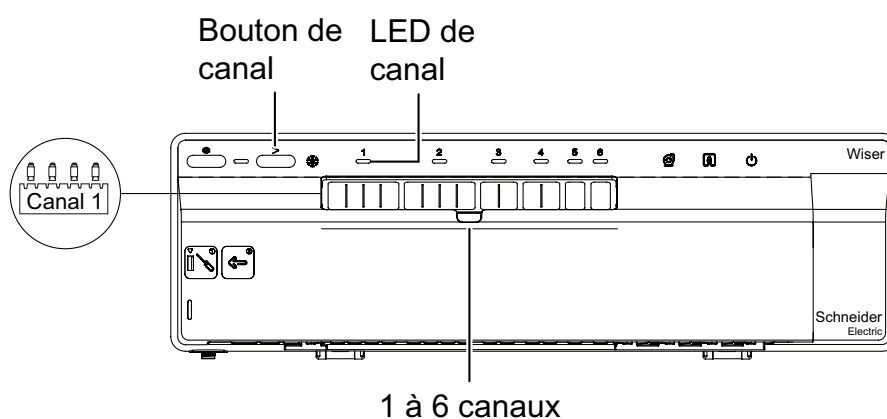


## Chauffage d'urgence

Vous pouvez exécuter le chauffage d'urgence manuellement en appuyant sur le bouton de canal si la passerelle ne fonctionne pas ou lorsque l'application Wiser Home ne répond pas. Procédez comme suit pour exécuter un chauffage d'urgence.

1. Appuyez sur le bouton de canal et maintenez-le enfoncé pendant > 2 secondes.
2. Appuyez de nouveau sur le bouton de canal pour sélectionner d'autres canaux.  
La LED du canal sélectionné se mettra à clignoter.
3. Lorsque la LED du canal requis clignote, appuyez sur le bouton et maintenez-le enfoncé pendant > 2 secondes. Cette LED s'allumera en vert en continu et la LED du canal suivant clignotera. Vous pouvez sélectionner une combinaison de canaux, p. ex. canaux 1, 3 et 5.
4. Appuyez sur le canal 6 pour activer les canaux sélectionnés. Les LED correspondantes clignoteront en vert et les actionneurs s'ouvriront pour permettre l'écoulement de l'eau.



Un chauffage d'urgence s'arrête au bout de 4 heures. Il est également possible d'arrêter le chauffage d'urgence en appuyant sur le bouton de canal. Si plusieurs bandes de connexion UFH Wiser sont utilisées, ce test peut être réalisé sur toutes les bandes de connexion.




## Création d'un moment

Un moment vous permet de regrouper plusieurs actions qui sont généralement exécutées ensemble. En utilisant l'application Wiser Home, vous pouvez créer des moments en fonction de vos besoins.

Pour créer un moment :

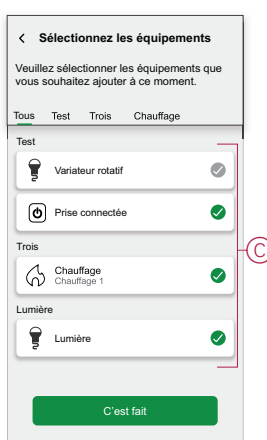
1. Sur la page d'accueil, appuyez sur .
2. Accédez à **Moments** >  pour créer un moment.
3. Saisissez le nom du moment (A).

**SUGGESTION:** Vous pouvez choisir l'image de couverture qui représente le mieux votre moment en appuyant sur .

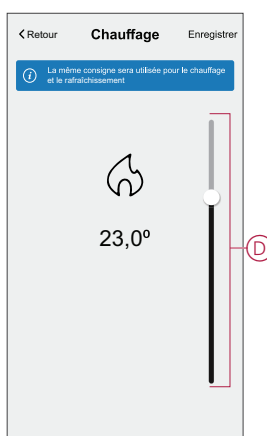
4. Appuyez sur **Ajouter des actions** (B) pour sélectionner la liste des équipements.



5. Dans le menu **Ajouter des actions**, vous pouvez sélectionner les équipements (C).



6. Une fois tous les équipements sélectionnés, appuyez sur **Terminé**.
7. Sur la page **Créateur de moment**, appuyez sur l'appareil pour définir la condition. Par exemple, sélectionnez chauffage.
- Réglez la température requise à l'aide d'une barre glissante (D).



Lorsque la condition souhaitée est définie, appuyez sur **Set**.



8. Une fois toutes les conditions définies, appuyez sur **Sauvegarder**.

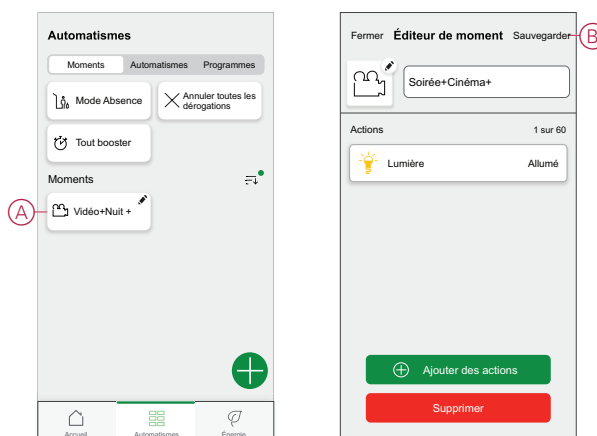
Une fois le moment enregistré, il est visible dans l'onglet **Moments**. Vous pouvez appuyer sur le moment pour l'activer.



## Modification d'un moment



Pour modifier un moment, procédez comme suit:

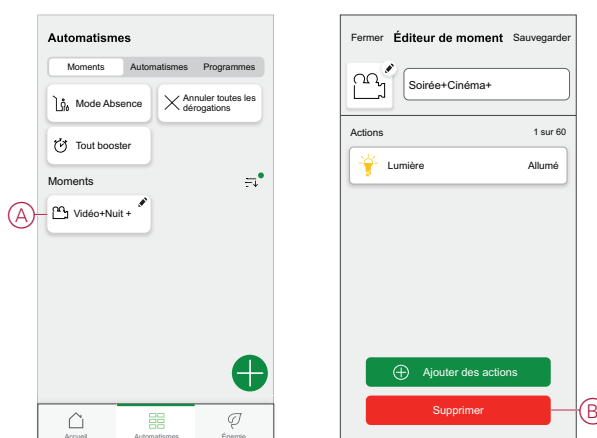
1. Sur la page **Accueil** appuyez sur .
2. Accédez à **Moments**, localisez le moment où vous souhaitez modifier et appuyez sur l'icône (A) .
3. Sur la page **Éditeur de moment**, vous pouvez appuyer sur chaque élément pour modifier les paramètres, puis appuyer sur **Sauvegarder** (B).



## Suppression d'un moment



Pour supprimer un moment, procédez comme suit:

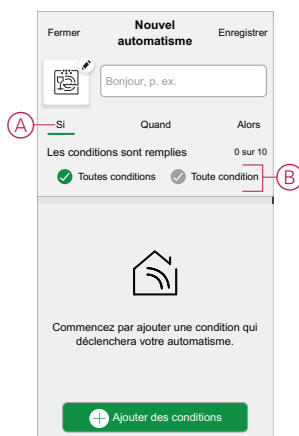
1. Sur la page **Accueil** appuyez sur .
2. Accédez à **Moments**, localisez le moment que vous souhaitez supprimer et appuyez sur l'icône (A) .
3. Sur la page de l'éditeur de moment, appuyez sur **Supprimer** (B) puis sur **Ok**.



## Création d'un automate

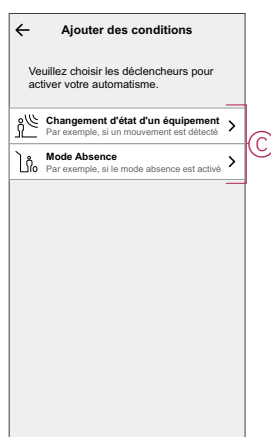
Un automate vous permet de regrouper plusieurs actions généralement effectuées ensemble, déclenchées automatiquement ou à des moments programmés. En utilisant l'application Wiser, vous pouvez créer des automatismes en fonction de vos besoins.  
Pour créer une automatisation :

1. Sur la page d'accueil, appuyez sur .
2. Accédez à **Automatisation** >  pour créer une automatisation.  
**NOTE:** Max. 10 automatismes peuvent être ajoutés
3. Appuyez sur **Si** (A) et sélectionnez l'une des conditions suivantes (B) :
  - **Toutes conditions** : Cela déclenche une action uniquement lorsque toutes les conditions sont remplies.
  - **Toute condition** : Cela déclenche une action lorsqu'au moins une condition est remplie.

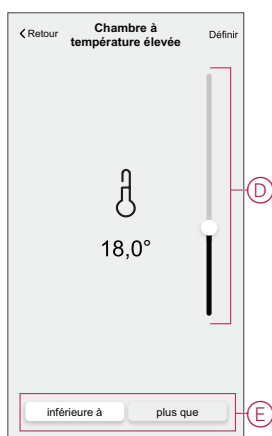


4. Appuyez sur **Ajouter des conditions** et sélectionnez l'une des options suivantes (C) :
  - **Modification de l'état de l'appareil** : Sélectionnez un appareil pour activer l'automatisation.
  - **Mode en déplacement** : Activer/désactiver le mode Absent pour déclencher une action.


**SUGGESTION:** Le mode en déplacement peut également être utilisé comme déclencheur pour éteindre les lumières, le variateur ou fermer le volet, etc. Pour plus d'informations, reportez-vous à la section **Mode en déplacement**.



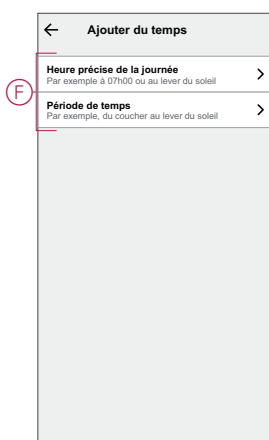
5. Appuyez sur **Changement d'état de l'appareil > Capteur de température/humidité > Température**, réglez la température à l'aide de la barre glissante (D) et sélectionnez la condition (E) (inférieure ou supérieure à), puis appuyez sur **Set**.




**NOTE:**

- Max. 10 conditions peuvent être ajoutées..
- Pour supprimer une condition supplémentaire, balayez vers la gauche et appuyez sur .

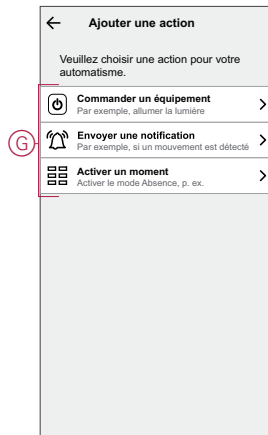
6. Pour définir une heure spécifique pour votre automatisation, appuyez sur **Quand > Ajouter du temps** et sélectionnez l'une des options suivantes (F) :
- **Heure spécifique du jour : Lever du soleil, Coucher du soleil, Personnalisé**
  - **Période de temps Heure de jour, de nuit, personnalisée**



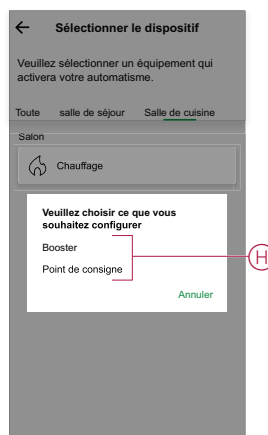
**NOTE:**

- Max. 10 entrées peuvent être ajoutées.
- Pour supprimer une heure spécifique, balayez vers la gauche et appuyez sur .

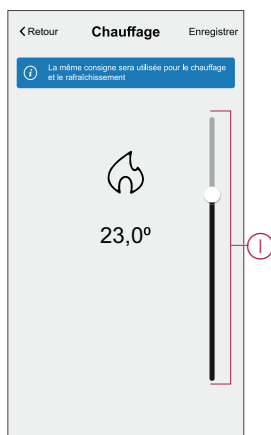
7. Pour ajouter une action, appuyez sur **Puis > Ajouter une action** et sélectionnez l'une des options suivantes (G) :
- **Commander un dispositif** : Sélectionnez les appareils à déclencher.
  - **Envoyer une notification** : Activez la notification pour l'automatisation.
  - **Activer un moment** : Sélectionnez le moment auquel vous souhaitez déclencher.




8. Appuyez sur **Contrôle d'un appareil > Chauffage** et sélectionnez l'une des options suivantes (H) :
- **Boost** : Réglez la durée pour augmenter la température de 2°C.
  - **Consigne** : Réglez la température souhaitée.




9. Appuyez sur **Consigne**, définissez la température requise à l'aide de la barre glissante verticale (I), puis appuyez sur **Set**.

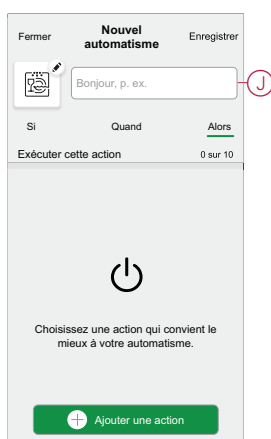


**NOTE:**


- Max. 10 actions peuvent être ajoutées.
- Pour supprimer une action, balayez-la à gauche de l'action, puis appuyez sur .

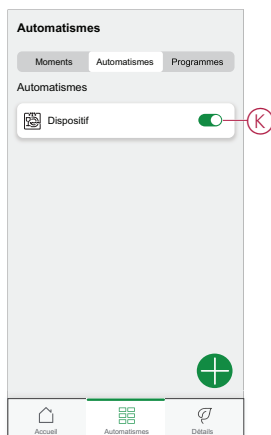
10. Entrez le nom de l'automatisation (J).

Vous pouvez choisir l'image de couverture qui représente votre automatisation en appuyant sur .




11. Appuyez sur **Save** (Enregistrer). Une fois l'automatisation enregistrée, elle est visible dans l'onglet **Automatisation**.

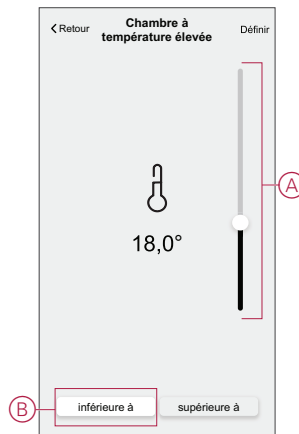
L' (K) permet d'activer et de désactiver l'automatisation.



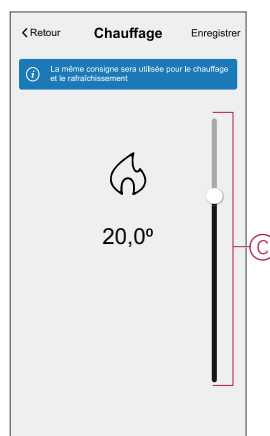
## Exemple d'automatisme

Cette démonstration montre comment créer une automatisation pour activer le chauffage à 20 °C lorsque la température est inférieure à 18 °C.

1. Accédez à **Automatisation** >  pour créer une automatisation.
2. Pour ajouter une condition, appuyez sur **Add Condition** > **Device status change** > **Temperature/Humidity Sensor** > **Temperature**.
3. Réglez la température à 18 °C (A) et la condition à **moins de** (B), puis appuyez sur **Set**.



4. Lisez les informations et cliquez sur **OK**.
5. Pour ajouter une action, appuyez sur **Puis** > **Ajouter une action** > **Contrôler un appareil** > **Chauffage** > **Consigne**. Réglez la température à 20 °C (C), puis appuyez sur **Set**.



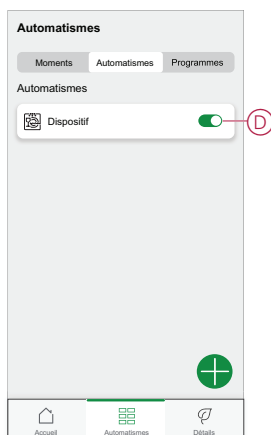
6. Lisez les informations et cliquez sur **OK**.


7. Entrez le nom de l'automatisation.

**SUGGESTION:** Vous pouvez choisir l'image de couverture qui représente votre automatisation en appuyant sur .

8. Appuyez sur Enregistrer.


Une fois l'automatisation enregistrée, elle est visible dans l'onglet Automatisation.

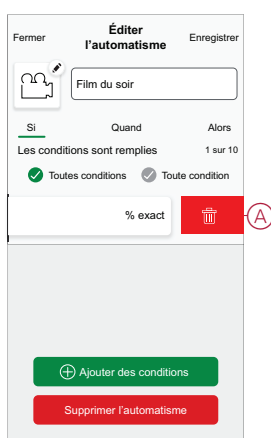


**NOTE:** Vous pouvez activer ou désactiver les automatismes enregistrés dans l'onglet **Automatismes** à l'aide de  (D).

## Édition de l'automatisme

Pour modifier un automatisme :


1. Sur la page **Accueil**, appuyez sur .
2. Accédez à **Automation**, appuyez sur l'automatisation que vous souhaitez modifier.
3. Sur la page **Éditer l'automatisme**, vous pouvez :
  - Changer l'icône.
  - Renommer l'automatisme.
  - Modifiez/supprimez la condition ou l'action.
4. Retirez la condition ou l'action en la balayant vers la gauche et en appuyant sur la **corbeille** (A)



5. Ajoutez une nouvelle condition ou action, puis cliquez sur **Sauvegarder**.

## Suppression d'un automatisme


Pour supprimer un automatisme :

1. Sur la page **Accueil**, appuyez sur .
2. Accédez à **Automatisme**, appuyez sur l'automatisation que vous souhaitez supprimer.
3. Sur la page Modifier l'automatisation, cliquez sur **Supprimer l'automatisation (A)** et cliquez sur **Ok**.



## Suppression de l'équipement dans le système Wiser

À l'aide de l'application Wiser Home, vous pouvez supprimer le contrôleur de plancher chauffant du système Wiser.  
Pour retirer le chauffage par le sol :

1. Sur la page Accueil, appuyez sur .
2. Appuyez sur **Équipements > Contrôleur de plancher chauffant > Supprimer (A)**.



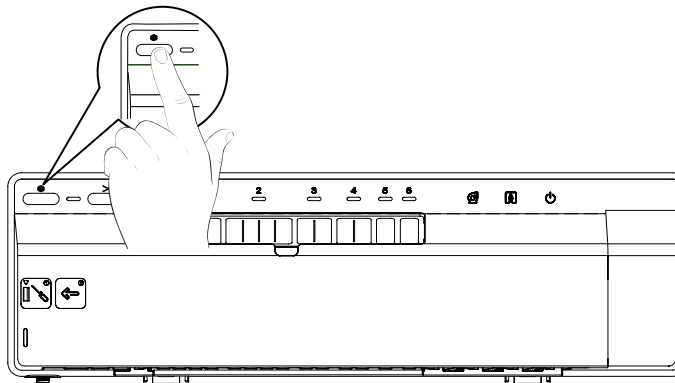
## Réinitialisation de l'équipement

Vous pouvez rétablir les réglages d'usine par défaut du contrôleur de plancher chauffant.  
Pour réinitialiser le chauffage par le sol :



1. Appuyez sur le bouton de configuration et maintenez-le enfoncé pendant plus de 15 secondes.

Au bout de 15 secondes, le voyant clignote en rouge.















2. Lorsque le voyant cesse de clignoter en rouge, relâchez le bouton de configuration.




Le voyant cesse de clignoter lorsque le chauffage par le sol a été réinitialisé avec succès.

## Affichages LED

### Utilisation normale

LED	État de la LED	Comportement
LED		Installation électrique sous tension
LED des canaux 1 à 6	Éteintes	Relais ouvert (pas de demande de chauffage)
		Fermé (demande de chauffage)
	 faiblement allumées	Retard de l'activation du relais
		Test du système/fonctionnement d'urgence
LED de configuration		Connecté à la passerelle Wi-Fi
		Tentative de connexion avec la passerelle
		Aucune connexion avec la passerelle Wi-Fi
	Rouge clignotant	Température de plancher dépassée
LED d'un canal		Canaux activés
LED de chauffage/refroidissement		Mode refroidissement
		Capteur de point de rosée activé
LED de pompe		Pompe activée
LED de chaudière		Chaudière activée

### Paramètres

Action de l'utilisateur	LED	État de la LED	Comportement
Raccordement de l'unité de commande pour la LED de configuration à partir du plancher hydraulique vers la passerelle Wi-Fi.  Appuyez sur le bouton de configuration et maintenez-le enfoncé pendant plus de 2 s.	Vannes	Changement de signal 	La connexion est mise en œuvre. Suivez les instructions de l'application.
Réinitialisation de l'unité de commande des vannes du plancher hydraulique.  Appuyez sur le bouton de configuration et maintenez-le enfoncé pendant plus de 20 s.	LED de configuration	Rouge jusqu'à ce que toutes les LED clignotent 	L'unité de commande du plancher hydraulique sera supprimée de la plateforme Wiser.
Identification de l'unité de commande des vannes Toutes les LED du plancher hydraulique à partir de l'application.			Identification

## Dépannage

Symptôme	Cause possible	Solution
La LED de configuration orange clignote.	<ul style="list-style-type: none"><li>Signal faible ou inexistant entre la passerelle Wiser et le contrôleur de plancher chauffant.</li><li>La connexion a été perdue.</li></ul>	<ul style="list-style-type: none"><li>Vérifiez que la passerelle est en ligne.</li><li>Vérifiez l'intensité du signal.</li></ul>
La LED de configuration rouge clignote.	Limites de température de plancher dépassées.	<ul style="list-style-type: none"><li>Vérifiez les limites de température de plancher.</li><li>Vérifiez la connexion du capteur de température.</li></ul>
La LED de chauffage/refroidissement clignote en bleu	Condensation détectée sur le collecteur	<ul style="list-style-type: none"><li>Vérifiez l'installation du capteur de condensation</li><li>Attendez que l'humidité s'évapore.</li></ul>
La LED du canal de sortie (S) clignote en vert	Le chauffage d'urgence est activé sur ces canaux.	Annulez le chauffage d'urgence.

## Caractéristiques techniques

Versions :	UFH Chauffant / Rafraîchissant (CCTFR6600) UFH Chauffant (CCTFR6610) UFH Chauffant / Rafraîchissant 24 V (CCTFR6620)
Alimentation :	230 V / 24 V CA $\pm 10$ % 50 Hz
Zones et appareils par système :	Max. 6 par zone, max. 16 par système, max. 32 appareils par système
Température ambiante :	Fonctionnement de 0 °C à 50 °C, stockage de -10 °C à 55 °C
Humidité ambiante : (sans condensation)	Fonctionnement de 25 % à 85 %, stockage de 15 % à 85 %
Résolution de température du capteur à distance :	1 °C
Sans alimentation :	Relais normalement ouverts
Sans fil :	2,4 GHz (bidirectionnel, maillage)
Plage de signal :	30 m d'espace libre
Puissance de signal maximale :	14 dBm (25 mW)
Classe de pollution :	2
Classe d'énergie :	IV = 2%
Classe de logiciel :	A
Calibre du fusible :	3,15 A
Relais :	Normalement ouverts 2(1)A
Nombre d'actionneurs 3 W par canal :	Zones 1 et 2.....4 actionneurs Zones 3 et 4.....2 actionneurs Zones 5 et 6.....1 actionneurs
Nombre d'actionneurs 3 W par appareil :	14
Surtension assignée :	4 kV
Bornes (vertes) :	Sans vis pour type Y 0,08-1,5 mm <sup>2</sup> , AWG 16-28
Classe de protection :	Classe II
Indice de protection :	IP30
Antenne :	Antenne externe (fournie)
Fonction automatique :	Sans objet : le thermostat commande la température.
Méthode de mise à la terre, version de base :	Appareil non mis à la terre. Double isolation.
Méthode de mise à la terre version complète :	L'appareil n'est pas mis à la terre. Une borne est fournie pour un câble de terre externe. Double isolation.
Dimensions :	305 x 90 x 65 mm (LxHxP)

# Conformité

## Informations de conformité pour les produits Green Premium

Recherchez et téléchargez des informations complètes sur les produits Green Premium, notamment les déclarations de conformité RoHS et REACH, ainsi que le profil environnemental du produit (PEP) et les instructions de fin de vie (EOLI).

### Informations générales sur les produits Green Premium

Cliquez sur le lien ci-dessous pour en savoir plus sur la stratégie de produit Green Premium de Schneider Electric.

<https://www.schneider-electric.com/en/work/support/green-premium/>

### Trouver des informations de conformité pour un produit Green Premium

Cliquez sur le lien ci-dessous pour rechercher les informations de conformité d'un produit (RoHS, REACH, PEP et EOLI).

**NOTE:** Vous aurez besoin du numéro de référence du produit ou de la gamme de produits pour réaliser la recherche.

<https://www.reach.schneider-electric.com/CheckProduct.aspx?cskey=ot7n66yt63o1xblflyfj>

## Marques

Ce guide fait référence à des noms de systèmes et de marques qui sont des marques commerciales détenues par leurs propriétaires respectifs.

- Zigbee® est une marque déposée de la Connectivity Standards Alliance.
- Apple® et App Store® sont des appellations commerciales ou des marques déposées d'Apple Inc.
- Google Play™ Store et Android™ sont des marques commerciales ou des marques déposées de Google Inc.
- Wi-Fi® est une marque déposée de Wi-Fi Alliance®.
- Wiser™ est une marque commerciale et la propriété de Schneider Electric, de ses filiales et sociétés affiliées.

Les autres marques et marques déposées sont la propriété de leurs détenteurs respectifs.

Schneider Electric  
35 rue Joseph Monier  
92500 Rueil-Malmaison  
France

+ 33 (0) 1 41 29 70 00

[www.se.com](http://www.se.com)

Les normes, spécifications et conceptions pouvant changer de temps à autre, veuillez demander la confirmation des informations figurant dans cette publication.

© 2021 – 2022 Schneider Electric. Tous droits réservés.

DUG\_Déneigement de la connexion de chauffage au sol\_WH-01