



# INSTALLATION INSTALLAZIONE INSTALLATIE

Kaltwasser-Abgang | Départ eau froide | Uscita acqua fredda | Koudwateraftakking

» KWA-DUO



## INSTALLATION

<b>1.</b>	<b>Allgemeine Hinweise</b>	<b>3</b>
1.1	Mitgeltende Dokumente	3
1.2	Andere Markierungen in dieser Dokumentation	3
1.3	Maßeinheiten	3
<b>2.</b>	<b>Sicherheit</b>	<b>4</b>
2.1	Bestimmungsgemäße Verwendung	4
2.2	Aufbau von Warnhinweisen	4
<b>3.</b>	<b>Baugruppenbeschreibung</b>	<b>5</b>
3.1	Komponenten	5
3.2	Lieferumfang	5
3.3	Notwendiges Zubehör	6
<b>4.</b>	<b>Transport und Lagerung</b>	<b>6</b>
<b>5.</b>	<b>Installation</b>	<b>6</b>
5.1	Vorbereitungen	6
<b>6.</b>	<b>Inbetriebnahme</b>	<b>11</b>
<b>7.</b>	<b>Reinigung, Pflege und Wartung</b>	<b>12</b>
<b>8.</b>	<b>Technische Daten</b>	<b>12</b>

## UMWELT UND RECYCLING

## KUNDENDIENST UND GARANTIE

# INSTALLATION

## 1. Allgemeine Hinweise



### Hinweis

Lesen Sie diese Anleitung vor dem Gebrauch sorgfältig durch und bewahren Sie sie auf.

Geben Sie die Anleitung an einen nachfolgenden Benutzer weiter.

### Zielgruppe

Diese Anleitung richtet sich an die Fachkraft.

### 1.1 Mitgeltende Dokumente



Installationsanleitung der Wohnungsstation

### 1.2 Andere Markierungen in dieser Dokumentation



### Hinweis

Allgemeine Hinweise werden mit dem nebenstehenden Symbol gekennzeichnet.

► Lesen Sie die Hinweistexte sorgfältig durch.

Symbol	Bedeutung
	Sachschaden (Geräte-, Folge-, Umweltschaden)
	Geräteentsorgung

► Dieses Symbol zeigt Ihnen, dass Sie etwas tun müssen. Die erforderlichen Handlungen werden Schritt für Schritt beschrieben.

### 1.3 Maßeinheiten

Wenn nicht anders angegeben, sind alle Maße in Millimeter.

## 2. Sicherheit

### 2.1 Bestimmungsgemäße Verwendung

Die Baugruppe ersetzt den Kaltwasser-Zulauf der Wohnungsstation. Die Baugruppe erweitert die Wohnungsstation um einen Kaltwasserzähler und einen Kaltwasser-Auslauf.

Die Baugruppe ist für den Einsatz im häuslichen Umfeld vorgesehen. In nicht häuslicher Umgebung, z. B. im Kleingewerbe, kann die Baugruppe ebenfalls verwendet werden, sofern die Benutzung in gleicher Weise erfolgt. Befüllen Sie die Baugruppe ausschließlich mit den genannten Fördermedien.

Zum bestimmungsgemäßen Gebrauch gehört auch das Beachten dieser Anleitung sowie der Anleitungen für eingesetztes Zubehör und die Einhaltung der technischen Daten.

Eine andere oder darüber hinausgehende Benutzung gilt als nicht bestimmungsgemäß.

### 2.2 Aufbau von Warnhinweisen




**SIGNALWORT** Art der Gefahr

Hier stehen mögliche Folgen bei Nichtbeachtung des Warnhinweises.

► Hier stehen Maßnahmen zur Abwehr der Gefahr.

#### 2.2.1 Symbole

Symbol	Art der Gefahr
	Verletzungsgefahr

#### 2.2.2 Signalworte

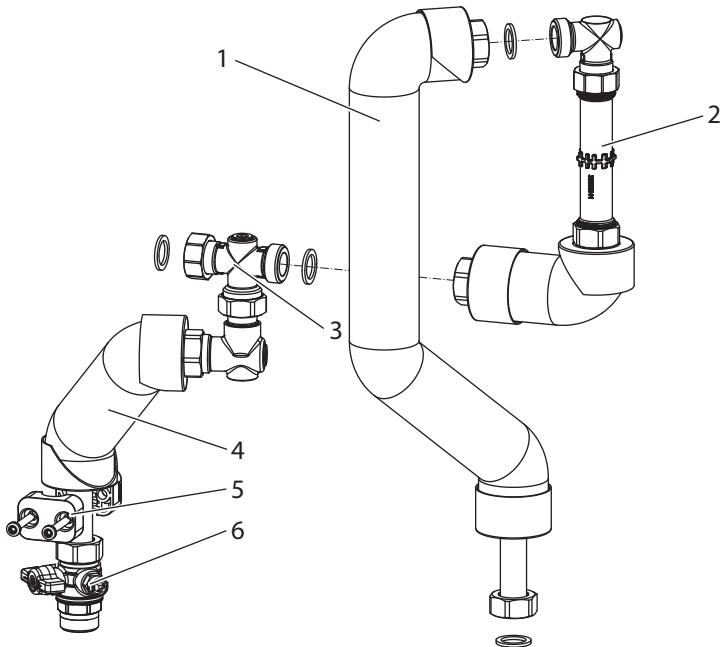
SIGNALWORT	Bedeutung
GEFAHR	Hinweise, deren Nichtbeachtung schwere Verletzungen oder Tod zur Folge haben.
WARNUNG	Hinweise, deren Nichtbeachtung schwere Verletzungen oder Tod zur Folge haben kann.
VORSICHT	Hinweise, deren Nichtbeachtung zu mittelschweren oder leichten Verletzungen führen kann.

## 3. Baugruppenbeschreibung

Die Baugruppe bietet die Möglichkeit einer Verbrauchsmessung und erweitert die Wohnstation um einen Kaltwasser-Auslauf.

### 3.1 Komponenten

Die Baugruppe besteht aus folgenden Komponenten.



- 1 Kaltwasser-Zulauf
- 2 Passstück Kaltwasserzähler
- 3 T-Stück zum Wärmeübertrager
- 4 Kaltwasser-Auslauf
- 5 Rohrschelle
- 6 Kugelhahn mit Entleerungsventil

### 3.2 Lieferumfang

- 1× Kaltwasser-Zulauf
- 1× Passstück für Kaltwasserzähler
- 1× Kaltwasser-Auslauf mit Kugelhahn mit Entleerungsventil
- 1× Zubehörbeutel (Dichtungen)
- 1× Zubehörbeutel (Rohrschellen mit Zubehör)

D0000123483

## 3.3 Notwendiges Zubehör

- Wohnungsstation WS-GTA DUO (S)

## 4. Transport und Lagerung

- ▶ Transportieren Sie die Baugruppe schlagfrei und stoßfrei.
- ▶ Transportieren und lagern Sie die Baugruppe in der originalen Verpackung, um sie vor Staub und Schmutz zu schützen.
- ▶ Beachten Sie folgende Lagerbedingungen:
  - Umgebungstemperatur: von -40 bis +85 °C
  - trocken
  - staubfrei
  - für Unbefugte unzugänglich
- ▶ Wenn Sie die Baugruppe ausgepackt, aber noch nicht installiert haben, decken Sie die Baugruppe zum Schutz gegen Staub und Schmutz ab.

## 5. Installation

Der Montageort muss folgende Anforderungen erfüllen:

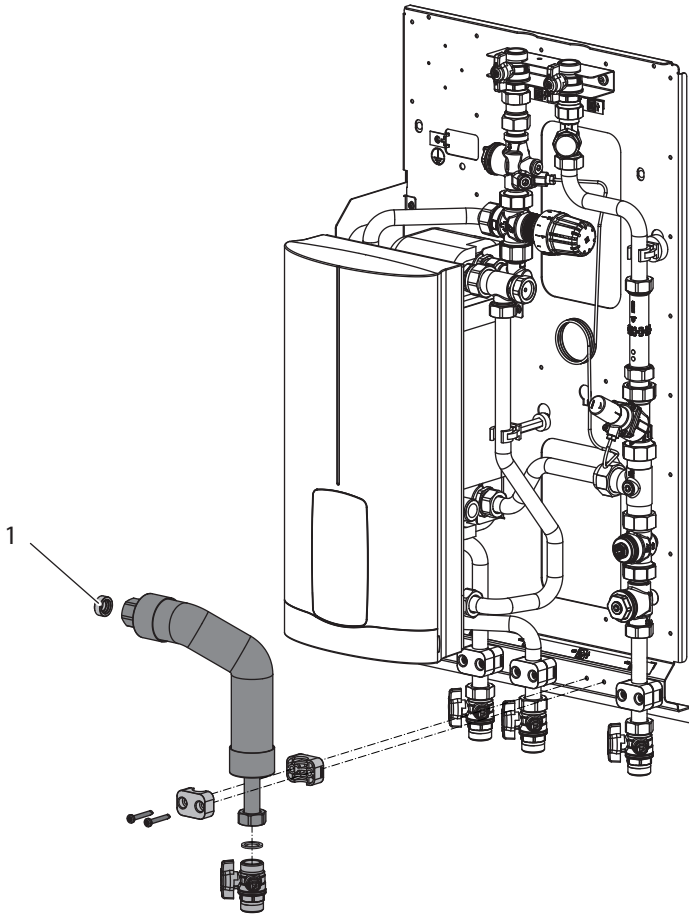
- frostfrei
- trocken
- vor UV-Strahlung geschützt

### 5.1 Vorbereitungen

Eine Demontage des Durchlauferhitzers ist nicht notwendig.

- ▶ Schließen Sie alle Kugelhähne der Wohnungsstation.
- ▶ Um das austretende Wasser in der Wohnungsstation aufzufangen, legen Sie einige saugfähige Tücher in die Wohnungsstation.
- ▶ Stellen Sie ein geeignetes Auffanggefäß unter das Entleerungsventil des Kaltwasser-Zulaufs (c01).
- ▶ Entleeren Sie den Kaltwasser-Zulauf (c01) über das Entleerungsventil am Kugelhahn.
- ▶ Entlüften Sie die Wohnungsstation über die Verschraubung zwischen Wärmeübertrager und Kaltwasser-Zulauf.

## 5.1.1 Kaltwasser-Zulauf demontieren

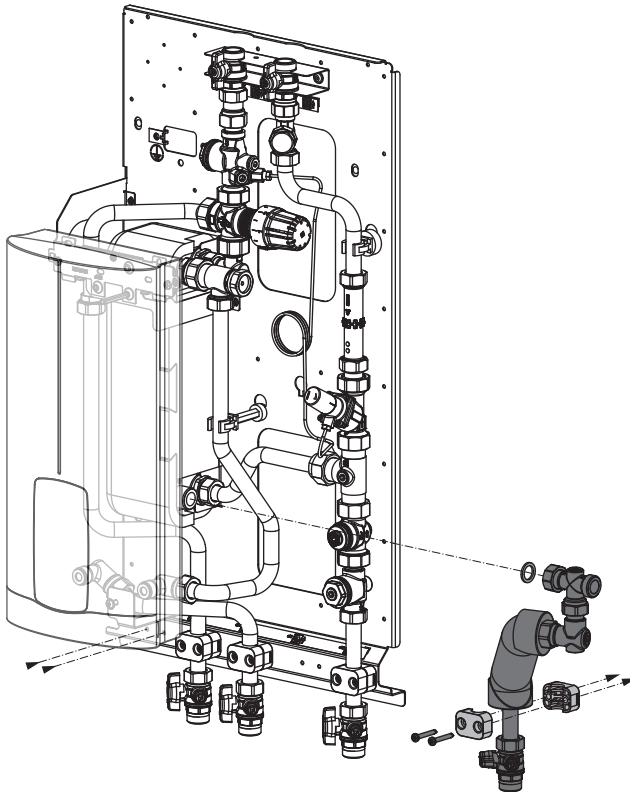


### 1 Gehäuse Durchflussmengen-Begrenzer

- ▶ Demontieren Sie den Kaltwasser-Zulauf der Wohnungsstation, indem Sie die Schrauben an den Rohrschellen und die Mutter am Wärmeübertrager lösen.
- ▶ Entsorgen Sie das Gehäuse für einen Durchflussmengen-Begrenzer.
- ▶ Entsorgen Sie die Kunststoffdichtung zwischen Wärmeübertrager und Kaltwasser-Zulauf.
- ▶ Demontieren Sie den Kugelhahn vom Kaltwasser-Zulauf. Bewahren Sie den Kugelhahn auf.
- ▶ Demontieren Sie die Rohrschelle. Bewahren Sie die Rohrschelle auf.

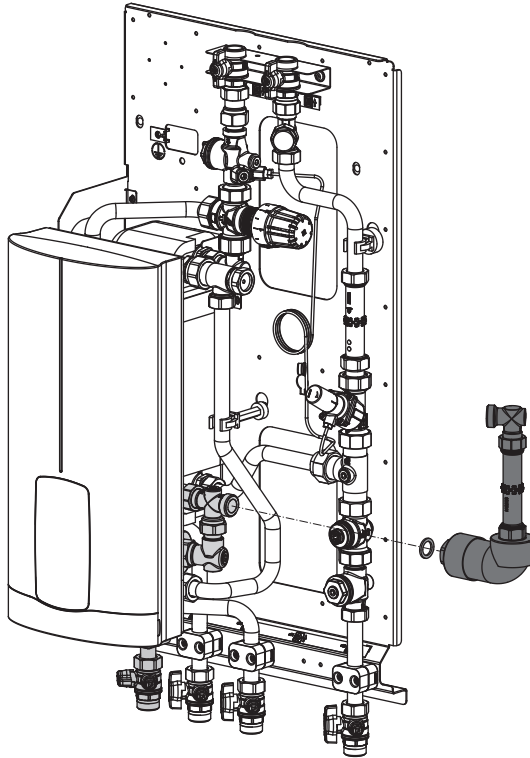
D0000123484

## 5.1.2 Baugruppe montieren



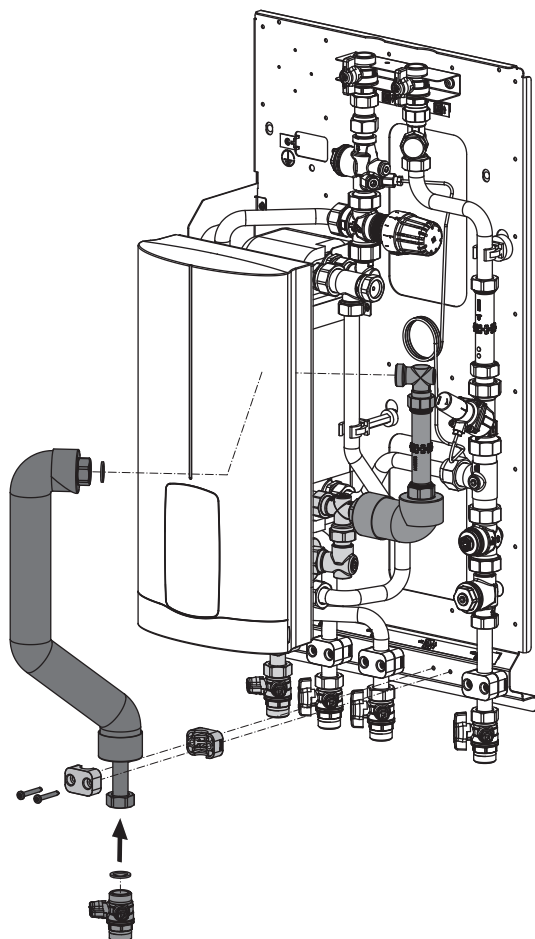
D0000123487

- ▶ Setzen Sie eine der beiliegenden Dichtungen im T-Stück ein.
- ▶ Montieren Sie den Kaltwasser-Auslauf hinter dem Durchlauferhitzer mit dem T-Stück am Wärmeübertrager. Ziehen Sie die Verschraubung handfest an.
- ▶ Befestigen Sie den Kaltwasser-Auslauf mit der beiliegenden Rohrschelle an der Wohnungsstation. Ziehen Sie die Verschraubung handfest an.



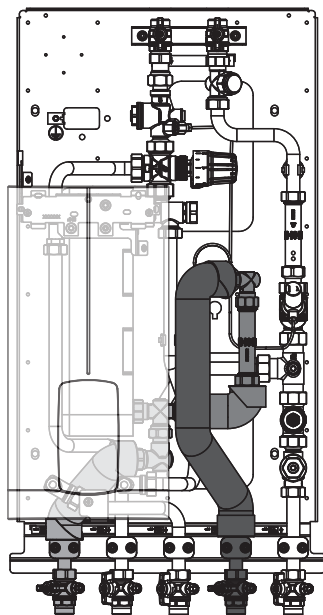
D0000123486

- ▶ Setzen Sie eine der beiliegenden Dichtungen am Passtück Kaltwasserzähler ein.
- ▶ Montieren Sie das Passtück Kaltwasserzähler am Kaltwasser-Auslauf. Ziehen Sie die Verschraubung handfest an.



D0000123485

- ▶ Setzen Sie eine der beiliegenden Dichtungen oben am Kaltwasser-Zulauf ein.
- ▶ Montieren Sie den Kaltwasser-Zulauf am Pässstück Kaltwasserzähler. Ziehen Sie die Verschraubung handfest an.
- ▶ Setzen Sie eine der beiliegenden Dichtungen unten am Kaltwasser-Zulauf ein.
- ▶ Montieren Sie den zur Seite gelegten Kugelhahn am Kaltwasser-Zulauf. Ziehen Sie die Verschraubung handfest an.
- ▶ Befestigen Sie den Kaltwasser-Zulauf mit der zur Seite gelegten Rohrschelle an der Wohnungsstation. Ziehen Sie die Verschraubung handfest an.
- ▶ Ziehen Sie alle Verschraubungen nach.



D0000123489

## 6. Inbetriebnahme



### WARNUNG Verletzung

Beschädigte Bauteile können unter hohem Druck bersten.

- ▶ Nehmen Sie die Baugruppe nicht mit beschädigten Bauteilen in Betrieb.



### Sachschaden

Wenn Sie die Absperrventile zu schnell öffnen, können Druckschläge die Baugruppe beschädigen.

- ▶ Öffnen Sie die Absperrventile langsam.

- ▶ Prüfen Sie die Baugruppe sorgfältig auf Beschädigungen (Sichtprüfung).
- ▶ Spülen Sie die Baugruppe vor der Inbetriebnahme gründlich, sodass sich Schlamm und Schmutz nicht in der Baugruppe absetzen. Abgesetzte Stoffe können zu Geräuschen, Korrosion, Störungen und Überhitzungen führen.
- ▶ Stellen Sie sicher, dass die Baugruppe ordnungsgemäß angeschlossen ist.
- ▶ Öffnen Sie alle Kugelhähne auf der Trinkwasserseite, um die Trinkwasserseite über die Trinkwasserzuleitung zu befüllen.
- ▶ Prüfen Sie die Dichtheit am Kaltwasser-Zulauf.
- ▶ Öffnen Sie die Wasserentnahmestellen (warm und kalt, in Küche und Badezimmer).
- ▶ Prüfen Sie die Dichtheit der Baugruppe auf der Trinkwasserseite.

- ▶ Schließen Sie alle Wasserentnahmestellen.
- ▶ Öffnen Sie den Wärmeerzeuger-Vorlauf, um die Baugruppe heizungsseitig zu befüllen.
- ▶ Öffnen Sie alle Kugelhähne der Baugruppe.
- ▶ Prüfen Sie die Dichtheit der Baugruppe.
- ▶ Entlüften Sie alle Heizkörper.
- ▶ Prüfen Sie den Druck im Heizungssystem.
- ▶ Füllen Sie ggf. am Wärmeerzeuger Wasser nach, bis der Anlagendruck wiederhergestellt ist. Den Betriebsdruck des Heizungssystems finden Sie in der Anleitung für den Wärmeerzeuger.
- ▶ Stellen Sie sicher, dass die Kugelhähne der Baugruppe geöffnet sind.
- ▶ Stellen Sie sicher, dass das Heizungssystem in Betrieb ist und die erforderliche Vorlauftemperatur liefert.
- ▶ Stellen Sie sicher, dass die Trinkwasser-Versorgungsanlage in Betrieb und entsprechend den Erfordernissen eingestellt ist.

## 7. Reinigung, Pflege und Wartung

Bauteil	Tätigkeit	Intervall
gesamte Baugruppe	Führen Sie eine Dichtheitsprüfung durch. (Sichtprüfung)	alle 2 Jahre
gesamte Baugruppe	Prüfen Sie die Baugruppe auf Beschädigungen. (Sichtprüfung)	alle 2 Jahre
Anschlüsse und Schraubverbindungen	Prüfen Sie den festen Sitz.	alle 2 Jahre

- ▶ Beachten Sie zusätzlich die Hinweise in der Anleitung für die Wohnungsstation.

## 8. Technische Daten

		<b>KWA-DUO</b>
		208117
<b>Anschlüsse</b>		
Anschlüsse		G 3/4"
<b>Gewichte</b>		
Gewicht	kg	2,1



- ▶ Wenn auf dem Gerät eine durchgestrichene Mülltonne abgebildet ist, bringen Sie das Gerät zur Wiederverwendung und Verwertung zu den kommunalen Sammelstellen oder Rücknahmestellen des Handels.



Dieses Dokument besteht aus recyclebarem Papier.

- ▶ Entsorgen Sie das Dokument nach dem Lebenszyklus des Gerätes gemäß den nationalen Vorschriften.

## Entsorgung innerhalb Deutschlands

- ▶ Überlassen Sie die Transportverpackung dem beim Fachhandwerk bzw. Fachhandel von uns eingerichteten Rücknahme- und Entsorgungssystem.
- ▶ Entsorgen Sie Verkaufsverpackungen über eines der Dualen Systeme (z. B. die kommunale Sammlung „gelbe Säcke“ / „gelbe Tonne“) in Deutschland.
- ▶ Geräte aus privaten Haushalten, die unter das Elektro- und Elektronikgerätegesetz (ElektroG) fallen, können Sie kostenlos bei kommunalen Sammelstellen oder Rücknahmestellen des Handels abgeben.
- ▶ Geben Sie Batterien an den Handel oder an von öffentlich-rechtlichen Entsorgungsträgern eingerichteten Rückgabestellen (z. B. Schadstoffmobile und Recyclinghöfe) zurück.

## Entsorgung außerhalb Deutschlands

- ▶ Entsorgen Sie die Geräte und Materialien nach den örtlich geltenden Vorschriften und Gesetzen.

## Erreichbarkeit

Sollte einmal eine Störung an einem unserer Produkte auftreten, stehen wir Ihnen natürlich mit Rat und Tat zur Seite.

Rufen Sie uns an:  
05531 702-111

oder schreiben Sie uns:

Stiebel Eltron GmbH & Co. KG  
– Kundendienst –  
Dr.-Stiebel-Str. 33, 37603 Holzminden  
E-Mail: kundendienst@stiebel-eltron.de  
Fax: 05531 702-95890

Weitere Anschriften sind auf der letzten Seite aufgeführt.

Unseren Kundendienst erreichen Sie telefonisch rund um die Uhr, auch an Samstagen und Sonntagen sowie an Feiertagen. Kundendienstesätze erfolgen während unserer Geschäftszeiten (von 7.15 bis 18.00 Uhr, freitags bis 17.00 Uhr). Als Sonderservice bieten wir Kundendienstesätze bis 21.30 Uhr. Für diesen Sonderservice sowie Kundendienstesätze an Wochenenden und Feiertagen werden höhere Preise berechnet.

## Garantieerklärung und Garantiebedingungen

Diese Garantiebedingungen regeln zusätzliche Garantieleistungen von uns gegenüber dem Endkunden. Sie treten neben die gesetzlichen Gewährleistungsansprüche des Endkunden. Die gesetzlichen Gewährleistungsansprüche gegenüber den sonstigen Vertragspartnern des Endkunden sind durch unsere Garantie nicht berührt. Die Inanspruchnahme dieser gesetzlichen Gewährleistungsrechte ist unentgeltlich. Diese Rechte werden durch unsere Garantie nicht eingeschränkt.

Diese Garantiebedingungen gelten nur für solche Geräte, die vom Endkunden in der Bundesrepublik Deutschland als Neugeräte erworben werden. Ein Garantievertrag kommt nicht zustande, soweit der Endkunde ein gebrauchtes Gerät oder ein neues Gerät seinerseits von einem anderen Endkunden erwirbt.

Auf Ersatzteile wird über die gesetzliche Gewährleistung hinaus keine Garantie gegeben.

## Inhalt und Umfang der Garantie

Die Garantieleistung wird erbracht, wenn an unseren Geräten ein Herstellungs- und/oder Materialfehler innerhalb der Garantiedauer auftritt. Die Garantie umfasst jedoch keine Leistungen für solche Geräte, an denen Fehler, Schäden oder Mängel aufgrund von Verkalkung, chemischer oder elektrochemischer Einwirkung, fehlerhafter Aufstellung bzw. Installation sowie unsachgemäßer Einstellung, Einregulierung, Bedienung, Verwendung oder unsachgemäßem Betrieb auftreten. Ebenso ausgeschlossen sind Leistungen aufgrund mangelhafter oder unterlassener Wartung, Witterungseinflüssen oder sonstigen Naturerscheinungen.

Die Garantie erlischt, wenn am Gerät Reparaturen, Eingriffe oder Abänderungen durch nicht von uns autorisierte Personen vorgenommen wurden.

Der freie Zugang zu dem Gerät muss durch den Endkunden sichergestellt werden. Solange eine ausreichende Zugänglichkeit (Einhaltung der Mindestabstände gemäß Bedienungs- und Installationsanleitung) zu dem Gerät nicht gegeben ist, sind wir zur Erbringung der Garantieleistung nicht verpflichtet. Etwaige Mehrkosten, die durch den Gerätestandort oder eine schlechte Zugänglichkeit des Gerätes bedingt sind bzw. verursacht werden, sind von der Garantie nicht umfasst.

Unfrei eingesendete Geräte werden von uns nicht angenommen, es sei denn, wir haben der unfreien Einsendung ausdrücklich zugestimmt.

Die Garantieleistung umfasst die Prüfung, ob ein Garantieanspruch besteht. Im Garantiefall entscheiden allein wir, auf welche Art der Fehler behoben wird. Es steht uns frei, eine Reparatur des Gerätes ausführen zu lassen oder selbst auszuführen. Etwaige ausgewechselte Teile werden unser Eigentum.

Für die Dauer und Reichweite der Garantie übernehmen wir sämtliche Material- und Montagetagekosten; bei steckerfertigen Geräten behalten wir uns jedoch vor, stattdessen auf unsere Kosten ein Ersatzgerät zu versenden.

Soweit der Kunde wegen des Garantiefalles aufgrund gesetzlicher Gewährleistungsansprüche gegen andere Vertragspartner Leistungen erhalten hat, entfällt eine Leistungspflicht von uns.

Soweit eine Garantieleistung erbracht wird, übernehmen wir keine Haftung für die Beschädigung eines Gerätes durch Diebstahl, Feuer, höhere Gewalt oder ähnliche Ursachen.

Über die vorstehend zugesagten Garantieleistungen hinausgehend kann der Endkunde nach dieser Garantie keine Ansprüche wegen mittelbarer Schäden oder Folgeschäden, die durch das Gerät verursacht werden, insbesondere auf Ersatz außerhalb des Gerätes entstandener Schäden, geltend machen. Gesetzliche Ansprüche des Kunden uns gegenüber oder gegenüber Dritten bleiben unberührt. Diese Rechte werden durch unsere Garantie nicht eingeschränkt. Die Inanspruchnahme solcher gesetzlichen Rechte ist unentgeltlich.

## **Garantiedauer**

Für im privaten Haushalt eingesetzte Geräte beträgt die Garantiedauer 24 Monate; im Übrigen (zum Beispiel bei einem Einsatz der Geräte in Gewerbe-, Handwerks- oder Industriebetrieben) beträgt die Garantiedauer 12 Monate.

Die Garantiedauer beginnt für jedes Gerät mit der Übergabe des Gerätes an den Kunden, der das Gerät zum ersten Mal einsetzt.

Garantieleistungen führen nicht zu einer Verlängerung der Garantiedauer. Durch die erbrachte Garantieleistung wird keine neue Garantiedauer in Gang gesetzt. Dies gilt für alle erbrachten Garantieleistungen, insbesondere für etwaig eingebaute Ersatzteile oder für die Ersatzlieferung eines neuen Gerätes.

## **Inanspruchnahme der Garantie**

Garantieansprüche sind vor Ablauf der Garantiedauer, innerhalb von zwei Wochen, nachdem der Mangel erkannt wurde, bei uns anzumelden. Dabei müssen Angaben zum Fehler, zum Gerät und zum Zeitpunkt der Feststellung gemacht werden. Als Garantienachweis ist die Rechnung oder ein sonstiger datierter Kaufnachweis beizufügen. Fehlen die vorgenannten

Angaben oder Unterlagen, besteht kein Garantieanspruch.

## **Garantie für in Deutschland erworbene, jedoch außerhalb Deutschlands eingesetzte Geräte**

Wir sind nicht verpflichtet, Garantieleistungen außerhalb der Bundesrepublik Deutschland zu erbringen. Bei Störungen eines im Ausland eingesetzten Gerätes ist dieses gegebenenfalls auf Gefahr und Kosten des Kunden an den Kundendienst in Deutschland zu senden. Die Rücksendung erfolgt ebenfalls auf Gefahr und Kosten des Kunden. Etwaige gesetzliche Ansprüche des Kunden uns gegenüber oder gegenüber Dritten bleiben auch in diesem Fall unberührt. Solche gesetzlichen Rechte werden durch unsere Garantie nicht eingeschränkt. Die Inanspruchnahme dieser gesetzlichen Rechte ist unentgeltlich.

## **Außerhalb Deutschlands erworbene Geräte**

Für außerhalb Deutschlands erworbene Geräte gilt diese Garantie nicht. Es gelten die jeweiligen gesetzlichen Vorschriften und gegebenenfalls die Lieferbedingungen der Ländergesellschaft bzw. des Importeurs.

## **Garantiegeber**

Stiebel Eltron GmbH & Co. KG  
Dr.-Stiebel-Str. 33, 37603 Holzminden

## INSTALLATION

<b>1.</b>	<b>Remarques générales</b>	<b>17</b>
1.1	Documentation applicable	17
1.2	Autres pictogrammes utilisés dans cette documentation	17
1.3	Unités de mesure	17
<b>2.</b>	<b>Sécurité</b>	<b>18</b>
2.1	Utilisation conforme	18
2.2	Structure des mises en garde	18
<b>3.</b>	<b>Description du module</b>	<b>19</b>
3.1	Composants	19
3.2	Fourniture	19
3.3	Accessoires nécessaires	20
<b>4.</b>	<b>Transport et stockage</b>	<b>20</b>
<b>5.</b>	<b>Installation</b>	<b>20</b>
5.1	Travaux préparatoires	20
<b>6.</b>	<b>Mise en service</b>	<b>25</b>
<b>7.</b>	<b>Nettoyage, entretien et maintenance</b>	<b>26</b>
<b>8.</b>	<b>Données techniques</b>	<b>26</b>

## GARANTIE

## ENVIRONNEMENT ET RECYCLAGE

# INSTALLATION

## 1. Remarques générales



### Remarque

Lisez attentivement cette notice avant utilisation et conservez-la. Remettez cette notice à tout nouvel utilisateur.

### Groupe cible

Cette notice s'adresse au professionnel.

### 1.1 Documentation applicable

Notice d'installation de la station de transfert

### 1.2 Autres pictogrammes utilisés dans cette documentation



### Remarque

Le symbole ci-contre caractérise des remarques générales.

► Lisez attentivement les consignes.

#### Symbole

#### Signification



Domages matériels  
(dommages sur l'appareil, dommages indirects et environnementaux)



Mise au rebut de l'appareil

► Ce symbole indique que vous devez prendre des mesures. Les actions requises sont décrites étape par étape.

### 1.3 Unités de mesure

Sauf indication contraire, toutes les cotes sont exprimées en millimètres.

## 2. Sécurité

### 2.1 Utilisation conforme

Le module remplace l'arrivée d'eau froide de la station de transfert. Le module ajoute un compteur d'eau froide et une sortie d'eau froide à la station de transfert.

Ce module est destiné à une utilisation domestique. Le module peut également être utilisé dans un environnement non domestique (dans de petites entreprises par ex.) à condition que son utilisation soit de même nature. Utilisez uniquement les fluides spécifiés pour remplir le module.

Une utilisation conforme de l'appareil implique également le respect de cette notice et de celles des accessoires utilisés ainsi que l'observation des données techniques.

Toute autre utilisation est considérée comme non conforme.

### 2.2 Structure des mises en garde



#### MENTION D'AVERTISSEMENT Nature du danger

Sont indiqués ici les risques éventuellement encourus en cas de non-respect de la mise en garde.

► Sont indiquées ici les mesures permettant de pallier le danger.

#### 2.2.1 Symboles

Symbole

Nature du danger



Risque de blessures

#### 2.2.2 Mentions d'avertissement

MENTION  
D'AVERTISSE-  
MENT

Signification

DANGER Caractérise des remarques dont le non-respect entraîne de graves lésions, voire la mort.

AVERTISSEMENT Caractérise des remarques dont le non-respect peut entraîner de graves lésions, voire la mort.

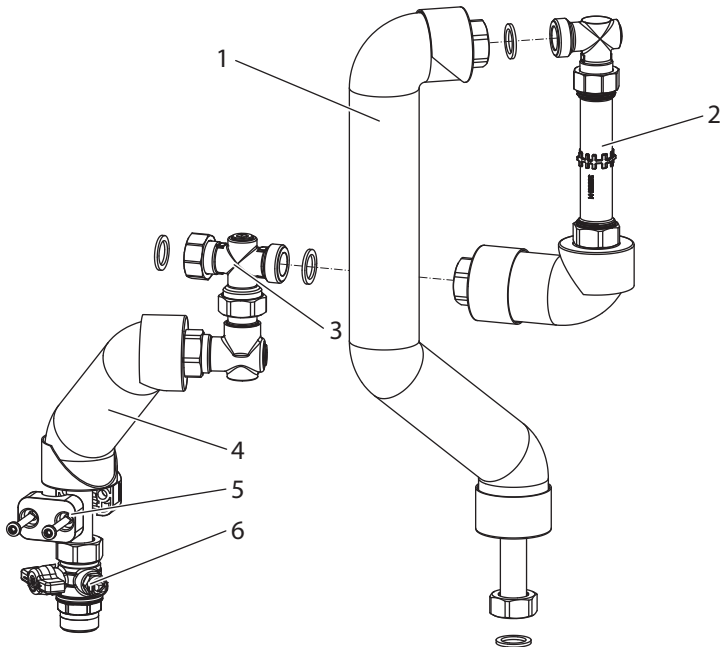
ATTENTION Caractérise des remarques dont le non-respect peut entraîner des lésions légères ou modérées.

## 3. Description du module

Le module permet de mesurer la consommation et ajoute une sortie d'eau froide à la station de transfert.

### 3.1 Composants

Le module comprend les composants suivants.



- 1 Arrivée d'eau froide
- 2 Adaptateur compteur d'eau froide
- 3 Pièce en T vers l'échangeur de chaleur
- 4 Sortie d'eau froide
- 5 Collier de tube
- 6 Robinet à boisseau sphérique avec vanne de vidange

### 3.2 Fourniture

- 1 Arrivée d'eau froide
- 1 adaptateur pour compteur d'eau froide
- 1 sortie d'eau froide avec robinet à boisseau sphérique et vanne de vidange
- 1 sachet d'accessoires (joints d'étanchéité)
- 1 sachet d'accessoires (colliers de tube avec accessoires)

## 3.3 Accessoires nécessaires

- Station de transfert WS-GTA DUO (S)

## 4. Transport et stockage

- ▶ Transportez le module sans heurt ni secousse.
- ▶ Transportez et stockez le module dans son emballage d'origine pour le protéger de la poussière et de la saleté.
- ▶ Tenez compte des conditions de stockage suivantes :
  - température ambiante : de -40 à +85 °C
  - au sec
  - à l'abri de la poussière
  - inaccessible à toute personne non autorisée
- ▶ Si vous avez sorti le module de son emballage, mais que vous ne l'avez pas encore installé, recouvrez-le pour le protéger de la poussière et de la saleté.

## 5. Installation

Le lieu d'installation doit répondre aux exigences suivantes :

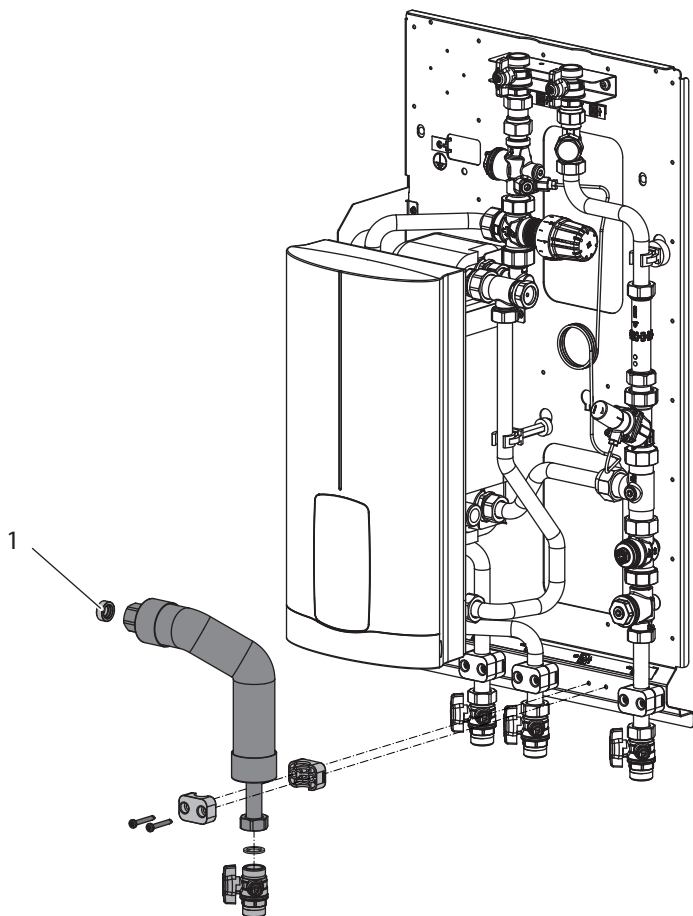
- hors gel
- au sec
- à l'abri du rayonnement UV

### 5.1 Travaux préparatoires

Il n'est pas nécessaire de démonter le chauffe-eau instantané.

- ▶ Fermez tous les robinets à boisseau sphérique de la station de transfert.
- ▶ Pour recueillir l'eau qui s'écoule dans la station de transfert, placez quelques chiffons absorbants dans cette dernière.
- ▶ Placez un récipient approprié sous la vanne de vidange de l'arrivée d'eau froide (c01).
- ▶ Vidangez l'arrivée d'eau froide (c01) par la vanne de vidange du robinet à boisseau sphérique.
- ▶ Purgez la station de transfert par le raccord vissé entre l'échangeur de chaleur et l'arrivée d'eau froide.

## 5.1.1 Démontage de l'arrivée d'eau froide

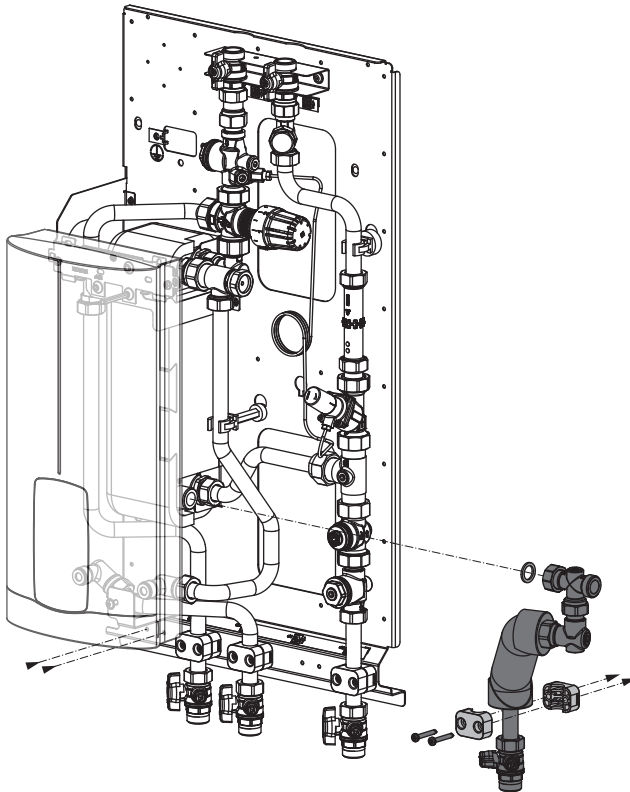


### 1 Boîtier du limiteur de débit

- ▶ Démontez l'arrivée d'eau froide de la station de transfert en desserrant les vis des colliers de tube et les écrous de l'échangeur de chaleur.
- ▶ Éliminez le boîtier du limiteur de débit.
- ▶ Éliminez le joint en matière synthétique entre l'échangeur de chaleur et l'arrivée d'eau froide.
- ▶ Démontez le robinet à boisseau sphérique de l'arrivée d'eau froide. Conservez le robinet à boisseau sphérique.
- ▶ Démontez le collier de tube. Conservez le collier de tube.

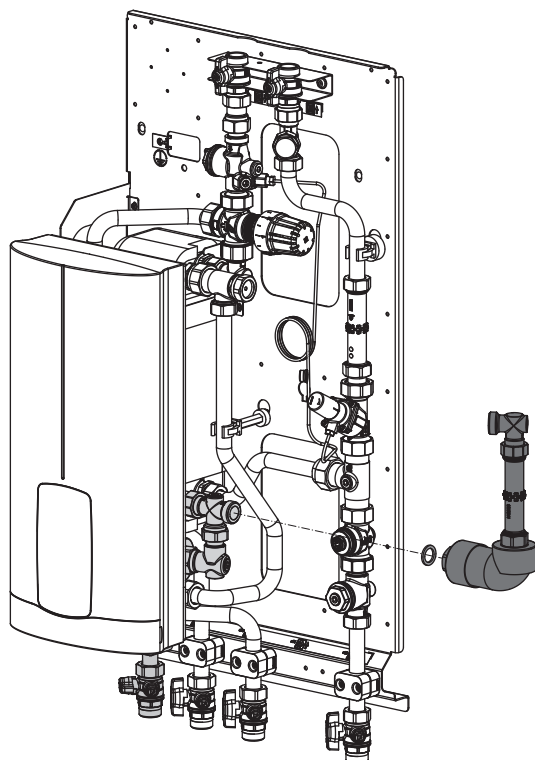
D0000123484

## 5.1.2 Montage du module

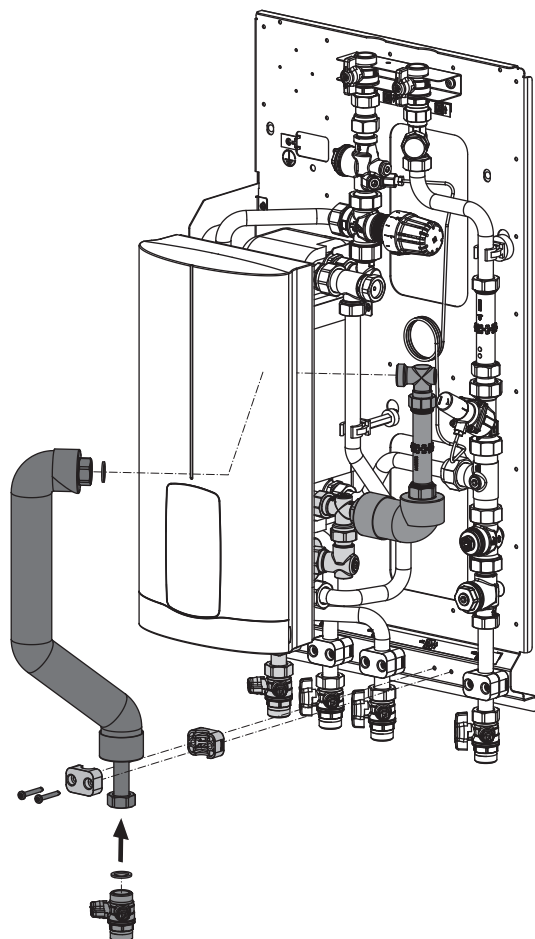


D0000123487

- ▶ Placez un des joints d'étanchéité fournis dans la pièce en T.
- ▶ Montez la sortie d'eau froide derrière le chauffe-eau instantané avec la pièce en T sur l'échangeur de chaleur. Serrez le raccord vissé à la main.
- ▶ Fixez la sortie d'eau froide sur la station de transfert à l'aide du collier de tube fourni. Serrez le raccord vissé à la main.

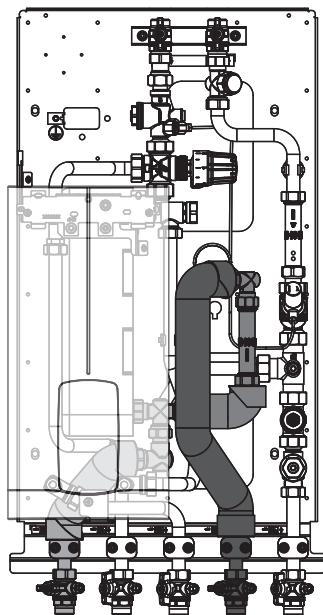


- ▶ Placez un des joints d'étanchéité fournis sur l'adaptateur pour compteur d'eau froide.
- ▶ Montez l'adaptateur pour compteur d'eau froide sur la sortie d'eau froide. Serrez le raccord vissé à la main.



D0000123485

- ▶ Placez un des joints d'étanchéité fournis en haut de l'arrivée d'eau froide.
- ▶ Montez l'arrivée d'eau froide sur l'adaptateur pour compteur d'eau froide. Serrez le raccord vissé à la main.
- ▶ Placez un des joints d'étanchéité fournis en bas de l'arrivée d'eau froide.
- ▶ Montez le robinet à boisseau sphérique mis de côté sur l'arrivée d'eau froide. Serrez le raccord vissé à la main.
- ▶ Fixez l'arrivée d'eau froide sur la station de transfert à l'aide du collier de tube mis de côté. Serrez le raccord vissé à la main.
- ▶ Resserrez tous les raccords vissés.



## 6. Mise en service



### AVERTISSEMENT Blessure

Les composants endommagés risquent d'éclater sous haute pression.

- ▶ Ne mettez pas le module en service si des composants sont endommagés.



### Domages matériels

Si vous ouvrez trop vite les robinets d'arrêt, des coups de bélier peuvent endommager le module.

- ▶ Ouvrez les robinets d'arrêt lentement.

- ▶ Vérifiez minutieusement l'intégrité du module (contrôle visuel).
- ▶ Rincez soigneusement le module avant de le mettre en service afin d'éviter que de la boue et des saletés ne se déposent dans le module. Les dépôts de matières peuvent entraîner des bruits, de la corrosion, des dysfonctionnements et des surchauffes.
- ▶ Assurez-vous que le module est correctement branché.
- ▶ Ouvrez tous les robinets à boisseau sphérique côté eau sanitaire pour le remplissage via l'alimentation correspondante.
- ▶ Vérifiez l'étanchéité de l'arrivée d'eau froide.
- ▶ Ouvrez tous les points de soutirage d'eau (eau chaude et froide, dans la cuisine et la salle de bains).

- ▶ Vérifiez l'étanchéité du module côté eau sanitaire.
- ▶ Fermez tous les points de soutirage d'eau.
- ▶ Ouvrez le départ du générateur de chaleur pour remplir le module côté chauffage.
- ▶ Ouvrez tous les robinets à boisseau sphérique du module.
- ▶ Vérifiez l'étanchéité du module.
- ▶ Purgez tous les radiateurs.
- ▶ Contrôlez la pression dans le système de chauffage.
- ▶ Ajoutez si nécessaire de l'eau dans le générateur de chaleur afin de rétablir la pression dans le système. La pression de service du système de chauffage est indiquée dans la notice du générateur de chaleur.
- ▶ Vérifiez que les robinets à boisseau sphérique du module sont ouverts.
- ▶ Vérifiez que le système de chauffage est en service et qu'il fournit la température de départ requise.
- ▶ Vérifiez que l'alimentation en eau sanitaire est en service et réglée conformément aux exigences.

## 7. Nettoyage, entretien et maintenance

Composant	Activité	Intervalle
Module dans sa totalité	Effectuez un contrôle d'étanchéité (contrôle visuel).	Tous les 2 ans
Module dans sa totalité	Vérifiez que le module n'est pas endommagé. (contrôle visuel).	Tous les 2 ans
Raccordements et raccords vissés	Vérifiez la fixation.	Tous les 2 ans

- ▶ Tenez aussi compte des remarques dans la notice fournie avec la station de transfert.

## 8. Données techniques

		<b>KWA-DUO</b>
		208117
<b>Raccords</b>		
Raccords		G 3/4»
<b>Poids</b>		
Poids	kg	2,1

## Garantie

Les conditions de garantie de nos sociétés allemandes ne s'appliquent pas aux appareils achetés hors d'Allemagne. Au contraire, c'est la filiale chargée de la distribution de nos produits dans le pays qui est seule habilitée à accorder une garantie. Une telle garantie ne pourra cependant être accordée que si la filiale a publié ses propres conditions de garantie. Il ne sera accordé aucune garantie par ailleurs.

Nous n'accordons aucune garantie pour les appareils achetés dans des pays où aucune filiale de notre société ne distribue nos produits. D'éventuelles garanties accordées par l'importateur restent inchangées.

## Environnement et recyclage

- ▶ Après usage, procédez à l'élimination des appareils et des matériaux conformément à la réglementation nationale.



- ▶ Si un symbole de poubelle barrée est reproduit sur l'appareil, apportez-le à un point de collecte communal ou un point de reprise du commerce pour qu'il y soit réutilisé ou recyclé.

### Petits appareils électriques



### Gros électroménager (livraison individuelle sur palette)



### Documentation papier



## INSTALLAZIONE

<b>1.</b>	<b>Avvertenze generali</b>	<b>29</b>
1.1	Documenti di riferimento	29
1.2	Altri simboli di segnalazione utilizzati in questo documento	29
1.3	Unità di misura	29
<b>2.</b>	<b>Sicurezza</b>	<b>30</b>
2.1	Uso conforme	30
2.2	Struttura delle avvertenze	30
<b>3.</b>	<b>Descrizione del modulo</b>	<b>31</b>
3.1	Componenti	31
3.2	Contenuto della fornitura	31
3.3	Accessori occorrenti	32
<b>4.</b>	<b>Trasporto e stoccaggio</b>	<b>32</b>
<b>5.</b>	<b>Installazione</b>	<b>32</b>
5.1	Operazioni preliminari	32
<b>6.</b>	<b>Messa in funzione</b>	<b>37</b>
<b>7.</b>	<b>Pulizia, cura e manutenzione</b>	<b>38</b>
<b>8.</b>	<b>Dati tecnici</b>	<b>38</b>

## GARANZIA

## TUTELA DELL'AMBIENTE E RICICLAGGIO

# INSTALLAZIONE

## 1. Avvertenze generali



### Nota

Leggere attentamente le presenti istruzioni prima dell'uso e conservarle per un futuro riferimento.

Consegnare le istruzioni all'utilizzatore successivo.

### Destinatari

Queste istruzioni sono rivolte al tecnico specializzato.

### 1.1 Documenti di riferimento

Istruzioni per l'installazione della sottostazione d'utenza

### 1.2 Altri simboli di segnalazione utilizzati in questo documento



### Nota

Le avvertenze generali sono contrassegnate dal simbolo indicato qui a fianco.

► Leggere con attenzione i testi delle avvertenze.

Simbolo	Significato
	Danni materiali (danni all'apparecchio, danni indiretti e danni ambientali)
	Smaltimento dell'apparecchio



► Questo simbolo indica che si deve intervenire. Le azioni necessarie vengono descritte passo per passo.

### 1.3 Unità di misura

Tutte le misure sono riportate in millimetri, salvo diversa indicazione.

## 2. Sicurezza

### 2.1 Uso conforme

Il modulo sostituisce l'ingresso acqua fredda della sottostazione d'utenza. Il modulo amplia la sottostazione d'utenza con un contatore per l'acqua fredda e un'uscita acqua fredda.

Il modulo è progettato per l'impiego in ambiente domestico. Il modulo può essere utilizzato anche in ambiente non domestico, ad esempio in piccole aziende, purché ci si attenga alle stesse modalità d'uso. Riempire il modulo esclusivamente con i fluidi vettori indicati.

Nell'uso conforme rientra anche il completo rispetto di queste istruzioni, nonché delle istruzioni relative agli accessori utilizzati e la conformità con i dati tecnici.

Qualsiasi uso diverso da quello sopra specificato è considerato non conforme.

### 2.2 Struttura delle avvertenze



#### TERMINE DI SEGNALAZIONE Tipo di pericolo

Qui sono indicate le possibili conseguenze in caso di mancato rispetto delle avvertenze.

► Qui sono indicate le misure da adottare per prevenire i pericoli.

#### 2.2.1 Simboli

Simbolo	Tipo di pericolo
	Pericolo di lesioni

#### 2.2.2 Termini di segnalazione

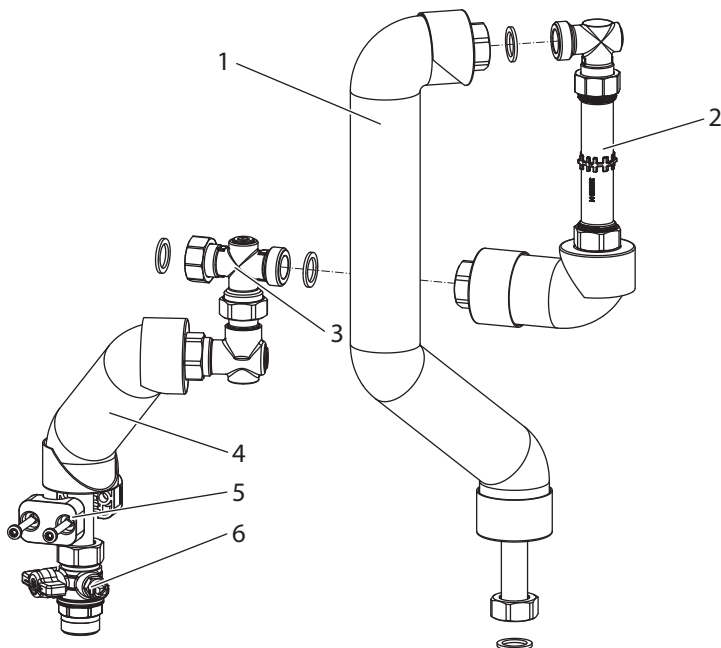
TERMINE SEGNALAZIONE	Significato
PERICOLO	Il mancato rispetto di questi avvisi causa gravi lesioni personali o morte.
AVVERTENZA	Il mancato rispetto di questi avvisi può causare gravi lesioni personali o morte.
ATTENZIONE	Il mancato rispetto di questi avvisi può causare lesioni medio-gravi o lievi.

## 3. Descrizione del modulo

Il modulo offre la possibilità di misurare i consumi e amplia la sottostazione d'utenza con un'uscita acqua fredda.

### 3.1 Componenti

Il modulo è formato dai componenti seguenti.



- 1 ingresso acqua fredda
- 2 Giunto di raccordo per il contatore dell'acqua fredda
- 3 Raccordo a T verso lo scambiatore di calore
- 4 Uscita acqua fredda
- 5 Fascetta stringitubo
- 6 Valvola a sfera con valvola di drenaggio

### 3.2 Contenuto della fornitura

- 1 ingresso acqua fredda
- 1 Giunto di raccordo per contatore acqua fredda
- 1 Uscita acqua fredda con valvola a sfera e valvola di drenaggio
- 1 Sacchetto con accessori (guarnizioni)
- 1 Sacchetto con accessori (fascette stringitubo con accessori)

## 3.3 Accessori occorrenti

- Sottostazione d'utenza WS-GTA DUO (S)

## 4. Trasporto e stoccaggio

- ▶ Trasportare il modulo in modo che non subisca colpi e urti.
- ▶ Trasportare e conservare il modulo nell'imballo originale, per proteggerlo da polvere e sporco.
- ▶ Osservare le condizioni di immagazzinamento seguenti:
  - Temperatura ambiente: da -40 a +85 °C
  - ambiente asciutto
  - inambiente privo di polvere
  - ambiente non accessibile ai non autorizzati
- ▶ Se si è rimosso il modulo dall'imballo, ma non lo si è ancora installato, coprirlo per proteggerlo da polvere e sporco.

## 5. Installazione

Il luogo di montaggio deve presentare i seguenti requisiti:

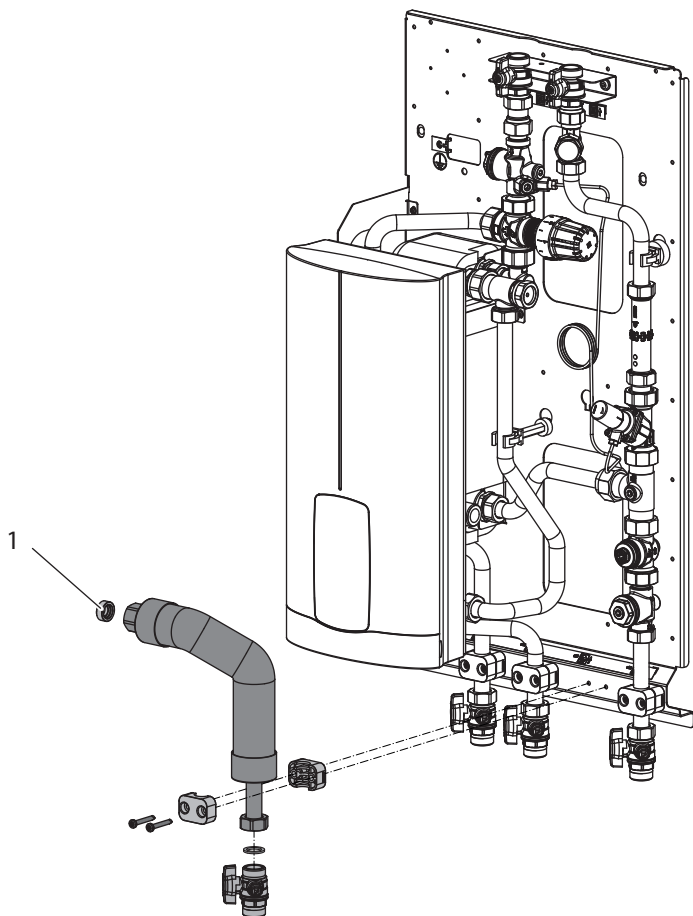
- essere a prova di gelo
- ambiente asciutto
- ambiente protetto da raggi UV

### 5.1 Operazioni preliminari

Non è necessario smontare lo scaldacqua istantaneo.

- ▶ Chiudere tutte le valvole a sfera della sottostazione d'utenza.
- ▶ Per raccogliere l'acqua fuoriuscita nella sottostazione d'utenza, collocare al suo interno alcuni panni assorbenti.
- ▶ Collocare un recipiente di raccolta adeguato sotto la valvola di drenaggio dell'ingresso acqua fredda (c01).
- ▶ Drenare l'ingresso acqua fredda (c01) tramite la valvola di drenaggio di cui è dotata la valvola a sfera.
- ▶ Sfiatare la sottostazione d'utenza attraverso il collegamento a vite tra lo scambiatore di calore e l'ingresso acqua fredda.

## 5.1.1 Smontaggio dell'ingresso acqua fredda



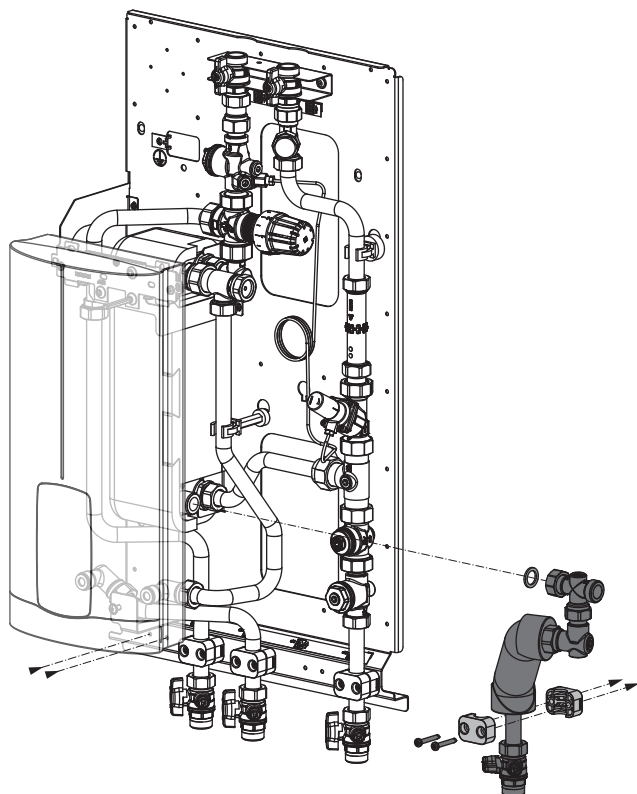
### 1 Alloggiamento limitatore di portata

- ▶ Smontare l'ingresso acqua fredda della sottostazione d'utenza allentando le viti delle fascette stringitubo e i dadi sullo scambiatore di calore.
- ▶ Smaltire l'involucro per un limitatore di portata.
- ▶ Smaltire la guarnizione di plastica tra lo scambiatore di calore e l'ingresso acqua fredda.
- ▶ Rimuovere la valvola a sfera dall'ingresso acqua fredda. Conservare la valvola a sfera in un luogo sicuro.
- ▶ Smontare la fascetta stringitubo. Conservare la fascetta stringitubo in un luogo sicuro.

D0000123484

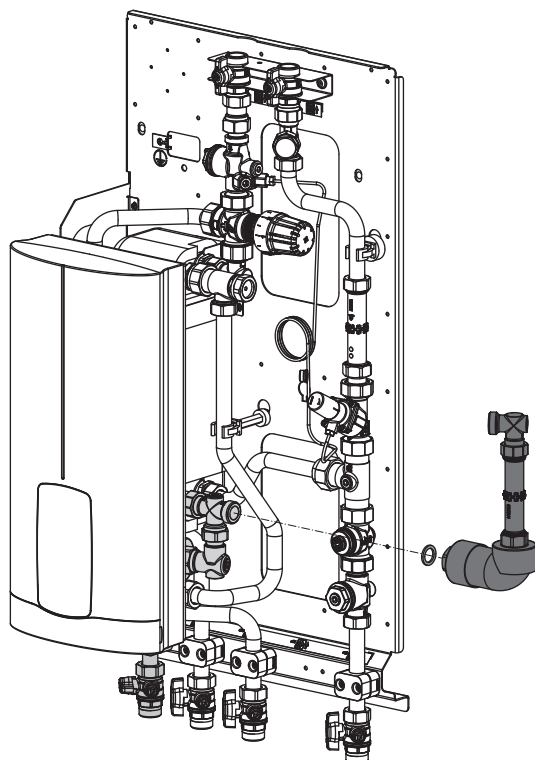
ITALIANO

## 5.1.2 Montaggio del modulo



- ▶ Inserire nel raccordo a T una delle guarnizioni fornite in dotazione.
- ▶ Installare l'uscita acqua fredda dietro lo scaldacqua istantaneo utilizzando il raccordo a T presente sullo scambiatore di calore. Stringere a mano il collegamento a vite.
- ▶ Fissare l'uscita acqua fredda alla sottostazione d'utenza utilizzando la fascetta stringitubo fornita in dotazione. Stringere a mano il collegamento a vite.

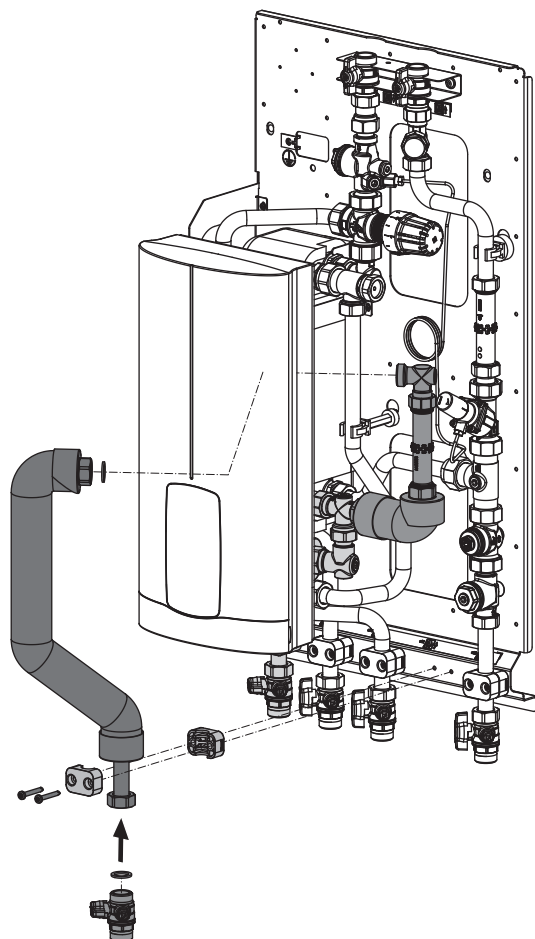
D0000123487



- ▶ Inserire una delle guarnizioni fornite in dotazione nel raccordo per il contatore dell'acqua fredda.
- ▶ Montare il raccordo per il contatore dell'acqua fredda sull'uscita acqua fredda. Stringere a mano il collegamento a vite.

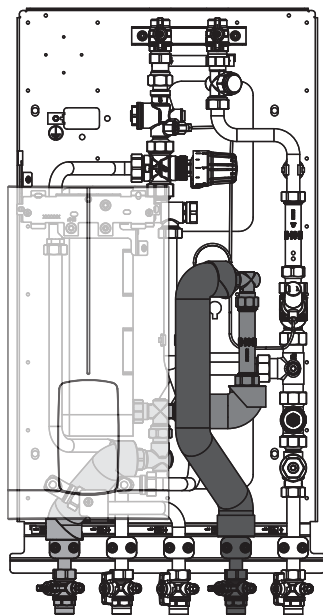
D0000123486

ITALIANO



D0000123485

- ▶ Inserire una delle guarnizioni fornite in dotazione nella parte superiore dell'ingresso acqua fredda.
- ▶ Inserire l'ingresso acqua fredda nel raccordo per il contatore dell'acqua fredda. Stringere a mano il collegamento a vite.
- ▶ Inserire una delle guarnizioni fornite in dotazione nella parte inferiore dell'ingresso acqua fredda.
- ▶ Montare la valvola a sfera che si è messa da parte sull'ingresso acqua fredda. Stringere a mano il collegamento a vite.
- ▶ Fissare l'ingresso acqua fredda alla sottostazione d'utenza utilizzando la fascetta stringitubo messa da parte. Stringere a mano il collegamento a vite.
- ▶ Serrare tutti i raccordi a vite.



D0000123489

ITALIANO

## 6. Messa in funzione



### AVVERTENZA Lesione

I componenti danneggiati possono rompersi, se sottoposti ad alta pressione.

- ▶ Non mettere in funzione il modulo se alcuni componenti sono danneggiati.



### Danni materiali

I colpi d'ariete possono danneggiare il modulo se si aprono le valvole di chiusura troppo velocemente.

- ▶ Aprire lentamente le valvole di chiusura.

- ▶ Controllare con attenzione se sono presenti danni sul modulo (controllo visivo).
- ▶ Prima della messa in funzione, sciacquare accuratamente il modulo per evitare che fango e sporcizia vi si depositino all'interno. Le sostanze sedimentate possono causare rumori, corrosione, malfunzionamenti e surriscaldamento.
- ▶ Accertarsi che il modulo sia collegato correttamente.
- ▶ Aprire tutte le valvole a sfera sul lato acqua sanitaria per riempire il lato acqua sanitaria attraverso la condotta dell'acquedotto.
- ▶ Controllare che l'ingresso acqua fredda non presenti perdite.
- ▶ Aprire i rubinetti dell'acqua (calda e fredda, in cucina e bagno).
- ▶ Verificare la tenuta stagna del modulo sul lato acqua sanitaria.

- ▶ Chiudere tutti i rubinetti dell'acqua.
- ▶ Aprire la mandata del generatore di calore per riempire il modulo lato riscaldamento.
- ▶ Aprire tutte le valvole a sfera del modulo.
- ▶ Verificare la tenuta stagna del modulo.
- ▶ Sfiatare tutti i radiatori.
- ▶ Controllare la pressione dell'impianto di riscaldamento.
- ▶ Se necessario, rabboccare acqua nel generatore di calore, fino a ripristinare la pressione dell'impianto. La pressione di esercizio dell'impianto di riscaldamento è indicata nelle istruzioni del generatore di calore.
- ▶ Accertarsi che i rubinetti a sfera del modulo siano aperti.
- ▶ Accertarsi che l'impianto di riscaldamento sia in funzione e che la temperatura di mandata sia quella necessaria.
- ▶ Accertarsi che l'impianto di fornitura di acqua potabile sia in funzione e che sia installato secondo i requisiti.

## 7. Pulizia, cura e manutenzione

Componente	Attività	Intervallo
modulo completo	Eeguire un controllo della tenuta (controllo visivo).	ogni 2 anni
modulo completo	Controllare che il modulo non sia danneggiato. (controllo visivo).	ogni 2 anni
raccordi e collegamenti a vite	Controllare il saldo fissaggio in sede.	ogni 2 anni

- ▶ Attenersi alle avvertenze riportate nelle istruzioni per il satellite d'utenza.

## 8. Dati tecnici

		<b>KWA-DUO</b>
		208117
<b>Raccordi</b>		
Raccordi		G 3/4"
<b>Pesi</b>		
Peso	kg	2,1



## Garanzia

Per apparecchi acquistati non in Germania, valgono le condizioni di garanzia delle nostre società tedesche. Nei paesi in cui una delle nostre affiliate distribuisce i nostri prodotti, la garanzia può essere prestata solo da tale affiliata. Questa garanzia può essere prestata solo se l'affiliata ha rilasciato condizioni di garanzia proprie. Per quant'altro, non viene prestata alcuna garanzia.

Non prestiamo alcuna garanzia per apparecchi acquistati in paesi in cui nessuna delle nostre affiliate distribuisce i nostri prodotti. Restano invariate eventuali garanzie prestate dall'importatore.

## Ambiente e riciclaggio

- ▶ Dopo l'utilizzo smaltire gli apparecchi e i materiali in conformità con le disposizioni nazionali.



- ▶ Se sull'apparecchio è riportato il simbolo di un cassonetto sbarrato, conferire l'apparecchio ai centri di raccolta comunali o ai centri di ritiro del commercio per il riutilizzo e il riciclaggio.



Questo documento è stampato su carta riciclabile.

- ▶ Smaltire il documento al termine del ciclo di vita dell'apparecchio in conformità con le disposizioni nazionali.

## INSTALLATIE

<b>1.</b>	<b>Algemene aanwijzingen</b>	<b>41</b>
1.1	Bijbehorende documenten	41
1.2	Andere aandachtspunten in deze documentatie	41
1.3	Meeteenheden	41
<b>2.</b>	<b>Veiligheid</b>	<b>42</b>
2.1	Reglementair gebruik	42
2.2	Opbouw van waarschuwingen	42
<b>3.</b>	<b>Beschrijving van de module</b>	<b>43</b>
3.1	Componenten	43
3.2	Leveringsomvang	43
3.3	Noodzakelijk toebehoren	44
<b>4.</b>	<b>Transport en opslag</b>	<b>44</b>
<b>5.</b>	<b>Installatie</b>	<b>44</b>
5.1	Vorbereidingen	44
<b>6.</b>	<b>Ingebruikname</b>	<b>49</b>
<b>7.</b>	<b>Reiniging, verzorging en onderhoud</b>	<b>50</b>
<b>8.</b>	<b>Technische gegevens</b>	<b>50</b>

## GARANTIE

## MILIEU EN RECYCLING

# INSTALLATIE

## 1. Algemene aanwijzingen



### Info

Lees voor gebruik deze handleiding zorgvuldig door en bewaar deze. Overhandig de handleiding aan een volgende gebruiker.

### Doelgroep

Deze handleiding is bedoeld voor de installateur.

### 1.1 Bijbehorende documenten



Installatiehandleiding van de afleverset

### 1.2 Andere aandachtspunten in deze documentatie



### Info

Algemene aanwijzingen worden aangeduid met het hiernaast afgebeelde symbool.

- ▶ Lees de aanwijzingsteksten grondig door.

#### Symbool

#### Betekenis



Materiële schade  
(Toestel-, gevolg-, milieuschade)



Het toestel afdanken

- ▶ Dit symbool geeft aan dat u iets moet doen. De vereiste handelingen worden stap voor stap beschreven.

### 1.3 Meeteenheden

Tenzij anders vermeld, worden alle afmetingen in millimeter aangegeven.

## 2. Veiligheid

### 2.1 Reglementair gebruik

De module vervangt de koudwatertoevoer van de afleverzet. De module breidt de afleverzet met een koudwatermeter en een koudwateruitloop uit.

De module is bestemd voor gebruik in een huishoudelijke omgeving. De module kan eveneens buiten een huishouden worden gebruikt, bijv. in het klein bedrijf, voor zover deze op dezelfde wijze wordt gebruikt. Vul de module uitsluitend met de vermelde transportmedia.

Onder reglementair gebruik valt ook het in acht nemen van deze handleiding alsmede de handleidingen voor het gebruikte toebehoren en het naleven van de technische gegevens.

Elk ander gebruik dat verder gaat dan wat hier wordt omschreven, geldt als niet reglementair.

### 2.2 Opbouw van waarschuwingen



**TREFWOORD** Soort gevaar

Hier worden de mogelijke gevolgen vermeld, wanneer de waarschuwing wordt genegeerd.

► Hier staan maatregelen om het gevaar af te wenden.

#### 2.2.1 Symbolen

Symbol	Soort gevaar
	Gevaar voor letsels

#### 2.2.2 Trefwoorden

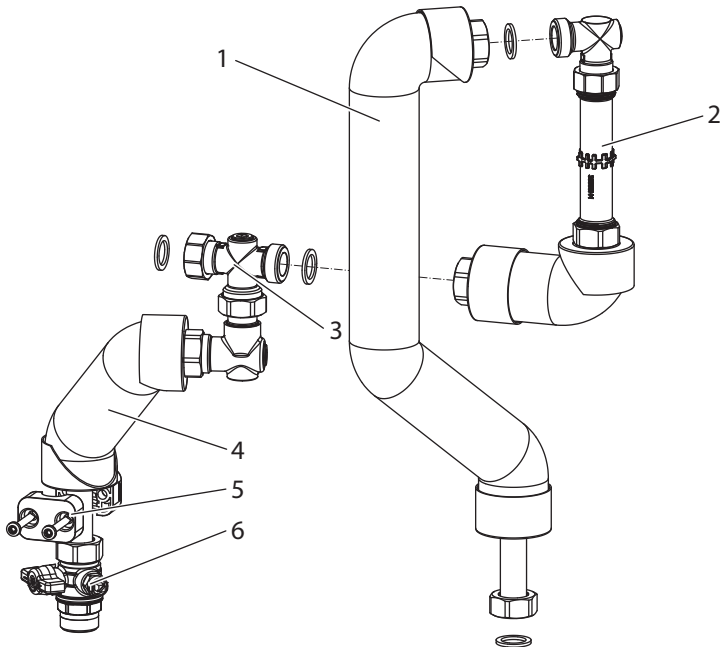
TREFWOORD	Betekenis
GEVAAR	Aanwijzingen die leiden tot zwaar letsel of overlijden, wanneer deze niet in acht worden genomen.
WAARSCHUWING	Aanwijzingen die kunnen leiden tot zwaar letsel of overlijden, wanneer deze niet in acht worden genomen.
VOORZICHTIG	Aanwijzingen die kunnen leiden tot middelmatig zwaar of licht letsel, wanneer deze niet in acht worden genomen.

## 3. Beschrijving van de module

De module biedt de mogelijkheid om het verbruik te meten en breidt de afleverset met een koudwateruitloop uit.

### 3.1 Componenten

De module bestaat uit de volgende componenten.



- 1 Koudwatertoevoer
- 2 Passtuk koudwatermeter
- 3 T-stuk naar de warmtewisselaar
- 4 Koudwateruitloop
- 5 Klembeugel
- 6 Kogelkraan met aftapkraan

### 3.2 Leveringsomvang

- 1x Koudwatertoevoer
- 1x Passtuk voor koudwatermeter
- 1x Koudwateruitloop met kogelkraan met aftapkraan
- 1x Toebehorenszak (dichtingen)
- 1x Toebehorenszak (pijpklemmen met toebehoren)

## 3.3 Noodzakelijk toebehoren

- Afleverset WS-GTA DUO (S)

## 4. Transport en opslag

- ▶ Vermijd slagen en stoten tijdens het transport van de module.
- ▶ Transporteer en bewaar de module in de originele verpakking om deze te beschermen tegen stof en vuil.
- ▶ Let op de volgende opslagvoorwaarden:
  - Omgevingstemperatuur: van -40 tot +85 °C
  - droog
  - stofvrij
  - ontoegankelijk voor onbevoegde personen
- ▶ Wanneer u de module heeft uitgepakt, maar nog niet heeft geïnstalleerd, dekt u de module af om deze te beschermen tegen stof en vuil.

## 5. Installatie

De montagelocatie moet voldoen aan de volgende vereisten:

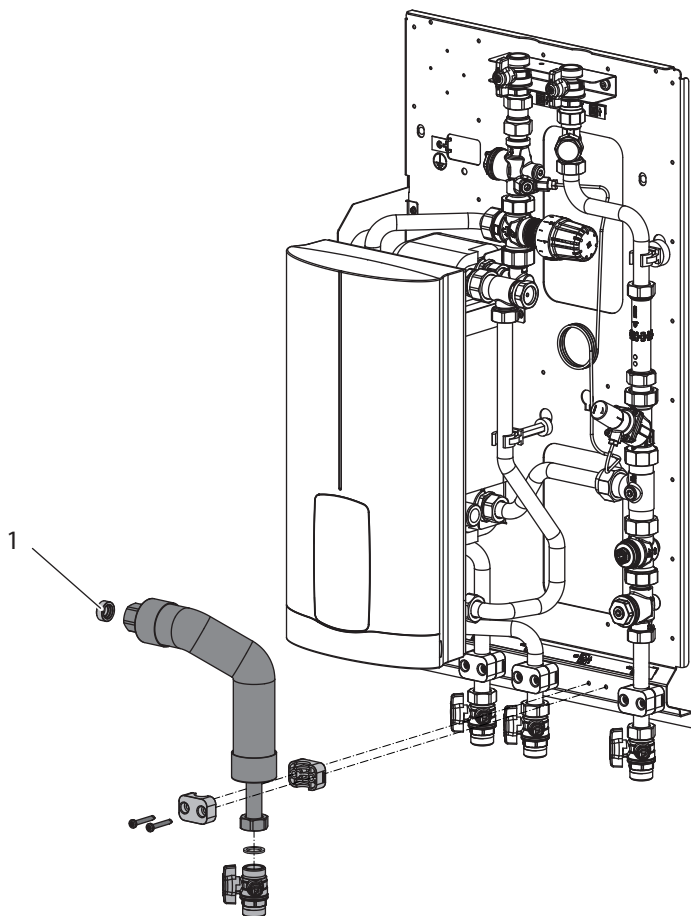
- Vorstvrij
- droog
- beschermd tegen UV-straling

### 5.1 Voorbereidingen

Het is niet nodig om de doorstromer te demonteren.

- ▶ Sluit alle kogelkranen van de afleverset.
- ▶ Om het uittredende water in de afleverset op te vangen, legt u enkele absorberende doeken in de afleverset.
- ▶ Plaats een geschikte opvangbak onder de aftapkraan van de koudwatertoevoer (c01).
- ▶ Tap de koudwatertoevoer (c01) via de aftapkraan op de kogelkraan af.
- ▶ Ontlucht de afleverset via de schroefverbinding tussen de warmtewisselaar en de koudwatertoevoer.

## 5.1.1 De koudwatertoevoer demonteren



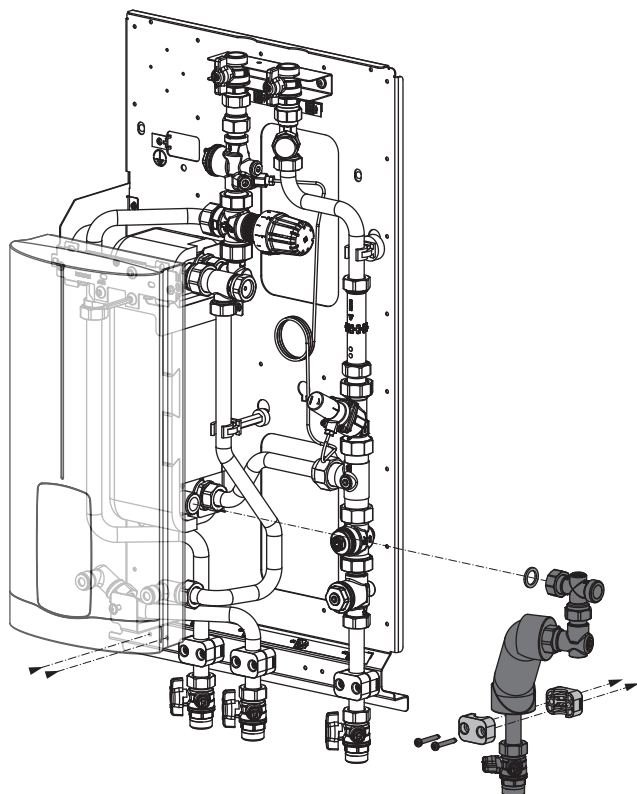
### 1 Behuizing doorstroomvolumebegrenzer

- ▶ Demonteer de koudwatertoevoer van de afleverset door de schroeven aan de buisklemmen en de moer op de warmtewisselaar los te draaien.
- ▶ Gooi de behuizing voor een doorstroomvolumebegrenzer weg.
- ▶ Gooi de kunststof dichting tussen de warmtewisselaar en de koudwatertoevoer weg.
- ▶ Verwijder de kogelkraan van de koudwatertoevoer. Bewaar de kogelkraan.
- ▶ Demonteer de buisklem. Bewaar de buisklem.

D0000123484

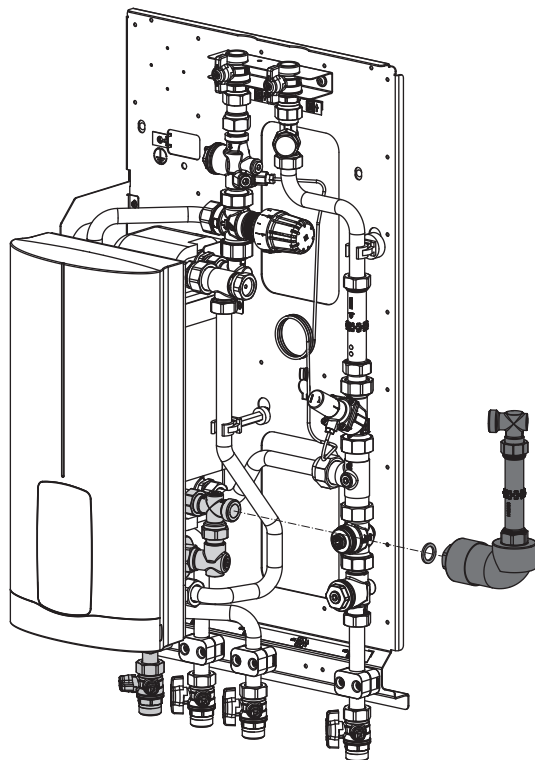
NEDERLANDS

## 5.1.2 Module monteren



- ▶ Plaats een van de meegeleverde dichtingen in het T-stuk.
- ▶ Monteer de koudwateruitloop achter de doorstromer met het T-stuk op de warmte-wisselaar. Haal de schroefverbinding handvast aan.
- ▶ Bevestig de koudwateruitloop aan de afleverset met de meegeleverde buisklem. Haal de schroefverbinding handvast aan.

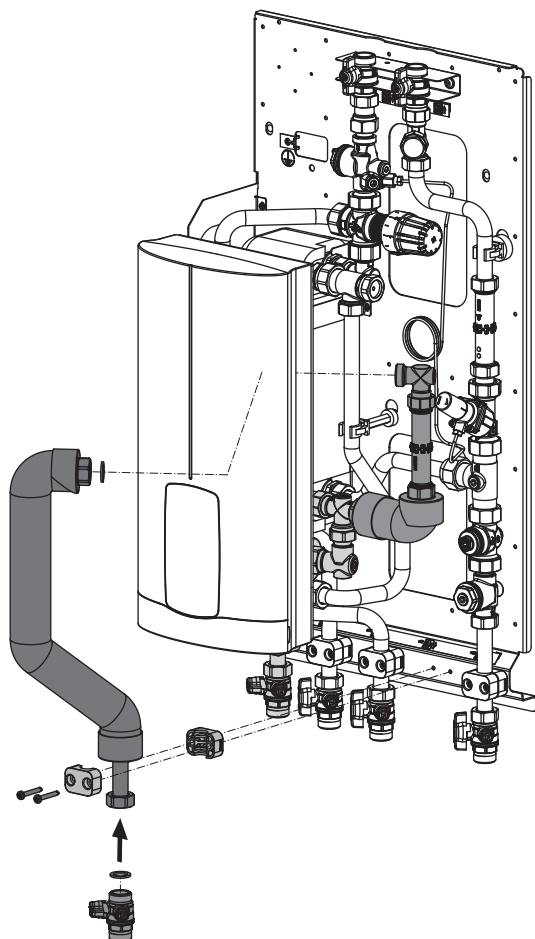
D0000123487



- ▶ Plaats één van de meegeleverde dichtingen op het passtuk van de koudwatermeter.
- ▶ Monteer het passtuk van de koudwatermeter op de koudwateruitloop. Haal de schroefverbinding handvast aan.

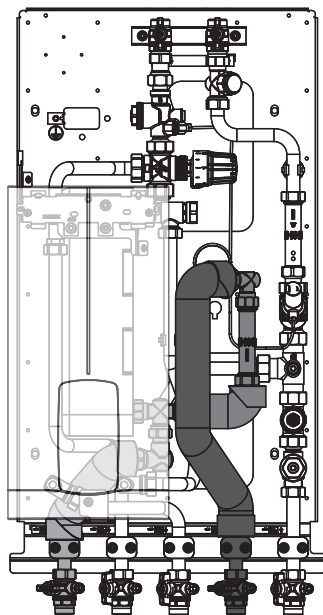
D000012.3486

NEDERLANDS



D0000123485

- ▶ Plaats één van de meegeleverde dichtingen bovenaan de koudwatertoevoer.
- ▶ Monteer de koudwatertoevoer op het passtuk van de koudwatermeter. Haal de schroefverbinding handvast aan.
- ▶ Plaats één van de meegeleverde dichtingen onderaan de koudwatertoevoer.
- ▶ Monteer de terzijde gelegde kogelkraan op de koudwatertoevoer. Haal de schroefverbinding handvast aan.
- ▶ Bevestig de koudwatertoevoer met de opzij gelegde buisklem aan de afleverset. Haal de schroefverbinding handvast aan.
- ▶ Draai alle schroefkoppelingen aan.



D0000123489

NEDERLANDS

## 6. Ingebruikname



### WAARSCHUWING letsel

Beschadigde componenten kunnen onder hoge druk barsten.

- ▶ Stel de module niet in werking wanneer er componenten zijn beschadigd.



### Materiële schade

Wanneer u de afsluitkleppen te snel opent, kunnen drukgolven de module beschadigen.

- ▶ Open de afsluitkleppen langzaam.

- ▶ Controleer de module zorgvuldig op beschadigingen (visuele inspectie).
- ▶ Spoel de module grondig voor ingebruikname, zodat modder en vuil zich niet in de module afzetten. Afgezette stoffen kunnen leiden tot geluiden, corrosie, storingen en oververhitting.
- ▶ Controleer of de module correct is aangesloten.
- ▶ Open alle kogelkranen aan de drinkwaterzijde om de drinkwaterzijde via de drinkwateraanvoerleiding te vullen.
- ▶ Controleer de koudwatertoevoer op lekken.
- ▶ Open de watertappunten (warm en koud, in keuken en badkamer).
- ▶ Controleer de dichtheid van de module aan de drinkwaterzijde.

- ▶ Sluit alle watertappunten.
- ▶ Open de warmtegenerator-aanvoer om de module aan de verwarmingszijde te vullen.
- ▶ Open alle kogelkranen van de module.
- ▶ Controleer de dichtheid van de module.
- ▶ Ontlucht alle radiatoren.
- ▶ Controleer de druk in het verwarmingssysteem.
- ▶ Vul eventueel aan de warmtegenerator water bij tot de systeemdruk is hersteld. De bedrijfsdruk van het verwarmingssysteem vindt u in de handleiding voor de warmtegenerator.
- ▶ Controleer of de kogelkranen van de module zijn geopend.
- ▶ Controleer of het verwarmingssysteem in werking is en de vereiste aanvoertemperatuur levert.
- ▶ Controleer of het voedingsstation voor drinkwater in werking is en overeenkomstig de vereisten is ingesteld.

## 7. Reiniging, verzorging en onderhoud

Component	Activiteit	Interval
volledige module	Voer een dichtheidscontrole uit. (Visuele inspectie)	alle 2 jaar
volledige module	Controleer de module op beschadigingen. (Visuele inspectie)	alle 2 jaar
Aansluitingen en schroefverbindingen	Controleer of de verbindingen goed vastzitten.	alle 2 jaar

- ▶ Let ook op de info in de handleiding voor de afleverset.

## 8. Technische gegevens

		KWA-DUO
		208117
<b>Aansluitingen</b>		
Aansluitingen		G 3/4"
<b>Gewichten</b>		
Gewicht	kg	2,1

## Garantie

Voor toestellen die buiten Duitsland zijn gekocht, gelden de garantievoorwaarden van onze Duitse ondernemingen niet. Bovendien kan in landen waar één van onze dochtermaatschappijen verantwoordelijk is voor de verkoop van onze producten, alleen garantie worden verleend door deze dochtermaatschappij. Een dergelijk garantie wordt alleen verstrekt, wanneer de dochtermaatschappij eigen garantievoorwaarden heeft gepubliceerd. In andere situaties wordt er geen garantie verleend.

Voor toestellen die in landen worden gekocht waar wij geen dochtermaatschappijen hebben die onze producten verkopen, verlenen wij geen garantie. Een eventueel door de importeur verzekerde garantie blijft onverminderd van kracht.

## Milieu en recycling

- ▶ Gooi het toestel en de materialen na gebruik weg conform de nationale voorschriften.



- ▶ Wanneer op het toestel een doorgestreepte vuilcontainer is afgebeeld, brengt u het toestel voor hergebruik en recycling naar de gemeentelijke inzamelpunten of terugnamepunten in de handel.



Dit document bestaat uit recyclebaar papier.

- ▶ Gooi het document na de levenscyclus van het toestel overeenkomstig de nationale voorschriften weg.



STIEBEL ELTRON GmbH & Co. KG  
Dr.-Stiebel-Str. 33 | 37603 Holzminden  
Tel. 05531 702-0  
Fax 05531 702-480  
info@stiebel-eltron.com  
www.stiebel-eltron.com

tecalor GmbH  
Lüchtringer Weg 3 | 37603 Holzminden  
Tel. 05531 99068-95700  
Fax 05531 99068-95712  
info@tecalor.de  
www.tecalor.de

