



B.E.G. LUXOMAT®

Instructions d'utilisation, de montage et de service B.E.G. Détecteur de mouvement Indoor 180-R/2F

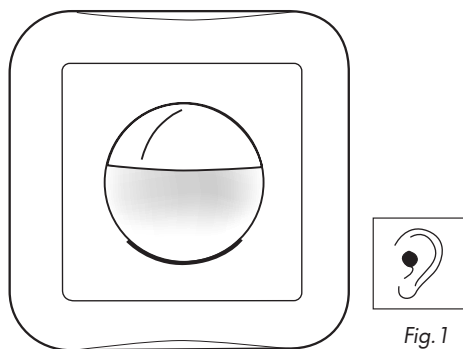


Fig. 1

ATTENTION: Travailler sur un réseau en 230V ne s'improvise pas, seul un électricien qualifié et habilité doit effectuer ce raccordement. Avant de commencer l'installation, assurez-vous que l'alimentation est coupée.

la valeur crépusculaire, n'est pas exploitée durant cette phase. Lorsque plus aucun mouvement n'est détecté, le LUXOMAT® Indoor 180, après écoulement d'une temporisation, coupe l'éclairage. Ce n'est que 3 secondes après la coupure que le LUXOMAT® Indoor 180 peut être à nouveau activé. Le LUXOMAT® Indoor 180 est équipé d'une lentille Fresnel demi-sphérique, qui permet une détection horizontale de 180° et verticale d'env. 60°. Lors d'un montage recommandé d'une hauteur se situant entre 1,10 et 2,20 m, et lors de mouvements captés de biais par l'optique, la portée s'élève à environ 10 mètres (pt. 7).

Fonction acoustique

Après une détection infrarouge aussi longtemps que le capteur acoustique du LUXOMAT® Indoor 180 recevra des bruits, conversations, ou de la musique, l'appareil et l'éclairage resteront activés même sans mouvements. Lors de chaque mouvements ou bruits perçus, le temps d'enclenchement programmé repart à zéro. L'éclairage s'éteindra automatiquement, seulement lorsque le LUXOMAT® Indoor 180 ne détectera plus aucun bruits et mouvements.

Si le LUXOMAT® Indoor 180 est désactivé après le temps programmé, il est possible de le réactiver dans les 8 sec. qui suivent par la voix. Si l'appareil est désactivé depuis plus de 8 sec., un mouvement est absolument nécessaire pour le réactiver. Cette combinaison est prévue pour une protection contre les bruits qui pourraient produire des enclenchements non voulus.

Installation à deux conducteurs

Le modèle Indoor 180-R/2F est particulièrement fait pour remplacer les interrupteurs d'éclairage manuels à deux conducteurs.

Mais cela présente le problème suivant: l'alimentation de courant est coupée quand le relais allume les lampes raccordées.

La solution est d'utiliser une batterie rechargeable qui se recharge pendant la lumière est éteinte et, qui alimente le capteur pendant que la lumière est allumée.

Dans l'état allumé, que le capteur s'alimente sur la batterie. Quand cette tension est sous une valeur pré-définie, le capteur éteint le relais et recharge pour deux heures. La LED 1 va clignoter vite!

(Noter s'il vous plaît: pendant le temps de recharge, l'appareil reste éteint et il ne réagit ni au mouvement ni au bruit.)

S'il n'y a plus d'alimentation de courant, la batterie se décharge de plus en plus. Quand elle est à plat, le capteur est complètement éteint.

2. Avant le montage:

Avant de monter l'appareil, les points suivant doivent être pris en considération:

- Le LUXOMAT® Indoor 180 est prévu pour le montage dans les boîtes standard. La hauteur recommandée se situe entre 1,10 et 2,20 m.
- Ne jamais connecter plus de huit LUXOMAT® Indoor 180 en parallèle pour éviter des erreurs d'enclenchement éventuelles.
- Veiller à ce que le LUXOMAT® Indoor n'ait pas d'obstacle dans son champs de vision.
- Le LUXOMAT® Indoor 180 est un interrupteur de lumière automatique et ne convient pas à la détection d'infraction ou de vols.

Choix du montage:

L'optique du LUXOMAT® Indoor 180 est étudiée pour un montage mural de 1,10 - 2,20m de hauteur.

A la place d'un interrupteur à hauteur d'env. 1,10 m, ou pour la surveillance d'une pièce d'une à hauteur d'env. 2 m (pt. 6).

En plus du plan horizontal de détection, le LUXOMAT® Indoor 180 possède aussi un plan vertical, grâce auquel les mouvements situés en dessous du détecteur sont captés (pt. 6).

Si aucun mouvement ne doit être détecté en dessous de l'appareil, encliqueter le cache (A) sur la plaque de recouvrement (B).

La portée maximum de détection indépendamment de la hauteur de montage est d'env. 10 m. Attention: la surface de détection ne peut pas être modifiée ou réduite. Si le détecteur atteint des surfaces qui ne doivent pas être prises en considération, alors recouvrir par ex. d'une bande TESA le segment voulu.

Approche frontale

Pour obtenir un fonctionnement optimal des détecteurs de mouvements à infrarouge, il est recommandé de suivre les indications ci-dessous:

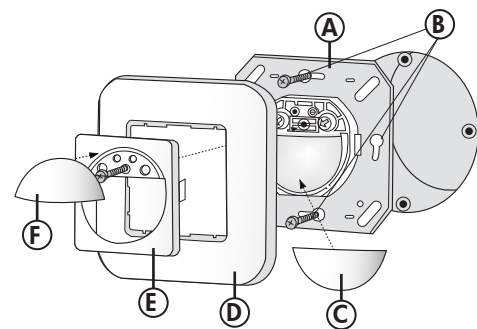
Les détecteurs de mouvements à infrarouge atteignent une sensibilité optimale lorsque des mouvements sont captés de biais par l'optique. Lors d'une approche frontale, la distance effective et la sensibilité sont considérablement réduites (pt. 5).

3. Montage

Le détecteur peut être monté dans une boîte d'encastrement conventionnelle Gr. I. Le montage doit être mural et d'une hauteur entre 1,10 et 2,20 m.

Pour le montage dans les combinaisons d'interrupteurs d'autres fabricants, utiliser l'une des plaques de recouvrements prévue à cet effet.

Schéma de montage



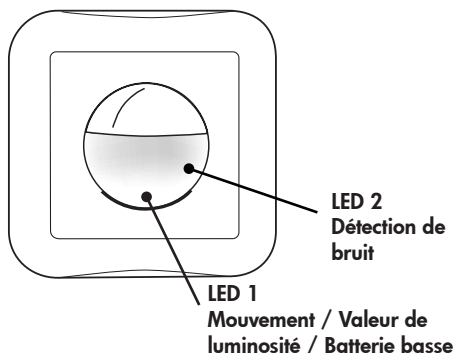
Désignation	No-Article
Indoor 180-R/2F-EN à accumulateur blanc pur (deux fils) Détecteur complet	92616

1. Fonctionnement

Avec le LUXOMAT® Indoor 180, vous venez d'acquérir un détecteur de mouvements encastré de toute nouvelle technique pour l'intérieur. Comparé à un détecteur infrarouge normal, le Indoor 180 permet entre autre, même s'il n'y a pas de mouvements dans la pièce, grâce à un capteur acoustique incorporé, de ne pas vous laisser dans le noir.

Le capteur a 2 LED rouges:

- LED 1**
- Montre le mouvement détecté dans le mode normal
 - Montre la valeur actuelle de luminosité
 - Montre l'état de batterie: bas/charger pour 2 heures
- LED 2**
- Détection de bruit



En plus, l'appareil a un interrupteur crépusculaire, un micro et une minuterie. La valeur de luminosité, le micro et la minuterie peuvent être réglés comme suit:

Détection de mouvements

Le fonctionnement du LUXOMAT® Indoor 180 correspond aux fonctions typiques des détecteurs de mouvements, c.à.d. que le rayonnement de chaleur de personnes ou d'autres sources de chaleur (p.ex. animaux) pénétrant dans le rayon de détection est mesurée et la luminosité ambiante est comparée à une valeur crépusculaire seuil. Si la luminosité ambiante diminue en dessous du seuil de la valeur crépusculaire, le LUXOMAT® Indoor 180 enclenche p.ex. l'éclairage raccordé.

Tant que des mouvements sont détectés, l'éclairage reste en fonctionnement. La luminosité ambiante, c.à.d.

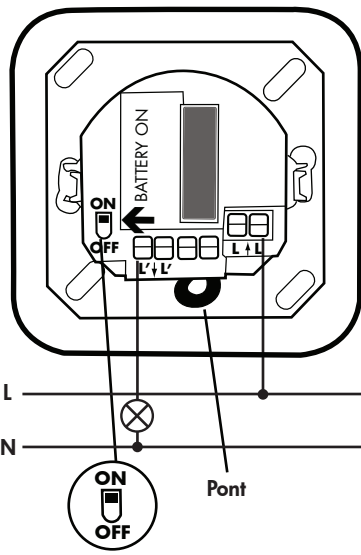


Fig. 4

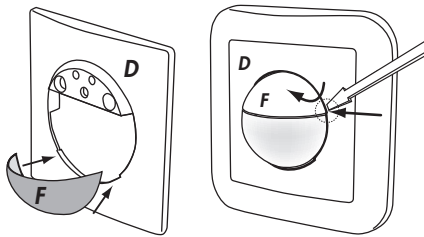
Commuter la batterie en plaçant l'interrupteur sur ON.

Note:
La batterie peut être déchargée suite à un long stockage.

• Connecter le détecteur suivant la figure 4.

Note:
Cet appareil est équipé d'un pont commuté. Ce pont est nécessaire pour le fonctionnement normale. Ne pas enlever!

- Avec les vis ci-joint (B), fixer le détecteur dans la boîte encastrée.
- Le détecteur a un plan de détection horizontale, mais aussi un plan de détection verticale. C'est pourquoi l'appareil détecte des mouvements sous le détecteur. En adaptant des caches (C), on peut éviter la détection verticale.
- Adapter le cadre (D) et le cache (E) et fixez-les par vis.
- Connecter l'alimentation de réseau. Le LUXOMAT® Indoor 180 est disponible après un test automatique d'environ une minute..
- Régler la temporisation, la valeur crépusculaire et la sensibilité de bruit.
- Placer le couvercle (F).
- Le couvercle (F) peut être enlevé le schéma ci-dessous.



Si le détecteur est installé dans des pièces humides, on doit utiliser le cadre IP54 (Art.-no. 92139) au lieu du cadre IP20.

- Pendant la mise en marche, il y a des scénarios suivants:

Notes importantes sur la batterie interne:

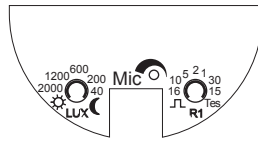
- Lors du branchement, la batterie tampon peut être déchargée. Dans ce cas, effectuer un 1er cycle de charge d'au moins 10 minutes sans détection, éventuellement masquer le détecteur à l'aide d'une boîte ou d'un chiffon.
- Lors de l'utilisation, la batterie peut se décharger complètement (longues périodes d'allumage de l'éclairage). Dans ce cas, le détecteur doit effectuer un cycle de charge de 2 à 10 heures. La lumière ne peut pas s'allumer.

Si l'appareil ne démarre pas automatiquement son cycle de charge, les LEDs 1 et 2 ne clignotent pas, procéder de la façon suivante:

- Couper l'alimentation 230 V
- Enlever le pont
- Raccorder l'appareil sans brancher les lumières
- Le cycle de charge démarre avec un décalage
- Charger l'accumulateur pendant **au moins 10 minutes**
- Couper à nouveau le 230V
- Remettre le pont en place, puis les lumières

- Remettre le courant 230V
- Appuyer sur la touche „RESET“ brièvement
- Le cycle d'auto test de 60 sec. démarre, puis l'appareil est prêt à fonctionner

4. Réglage de la temporisation des valeurs crépusculaires et de la sensibilité au bruit



4.1 Valeurs crépusculaires:

La valeur crépusculaire de la lumière peut être réglée entre 2 et 2000 Lux.

- ☾ Fonction de nuit
- ☀ Fonction de jour et de nuit

4.2 Temps d'enclenchement (R1)

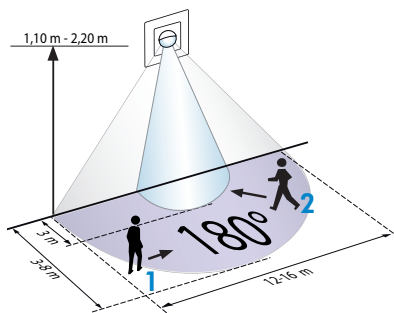
- La temporisation peut être réglée de 15 secondes à 16 minutes. (Lors de la mise en service, on sélectionne de préférence la durée minimale afin de tester effectivement la détection des mouvements et la sensibilité au bruit (point 4.3.)
- Test: Mode pour la mise en marche: Après chaque mouvement détecté, le relais allume la lumière pour 1s et l'éteint après. (sens d'approche)
- Symbol \square – fonction d'impulsion ou de carillon: Après chaque mouvement, le relais allume la lumière pour 1s. Il suit une pause (l'impulsion prochaine ne peut suivre qu'après une pause). Dans le mode d'impulsion, il n'y a pas de détection de bruit. C'est pourquoi le potentiomètre a une autre fonction pour le réglage de sensibilité aux bruits (image 5). Il règle la durée de la pause qui suit l'impulsion: Potentiomètre à minimal: pause de 9 sec. Potentiomètre à 50%: pause de 30 sec. Potentiomètre à maximal: pause de 60 sec.

4.3 Sensibilité aux bruits

La butée gauche signifie la sensibilité maximale. La butée droite signifie que le détecteur de bruit est éteint. Toutes les valeurs entre suivant l'environnement peuvent être ajustées suivant l'environnement.

On peut observer si le détecteur de bruit réagit avec un LED qui se trouve derrière la lentille du détecteur de mouvement. Quand le LED clignote, le détecteur de bruit réagit. La minuterie est activée après chaque clignotement.

5. Zone de détection



- 1 Approche du détecteur en biais
- 2 Approche du détecteur de face

6. Caractéristiques techniques

- Alimentation 230 VAC ±10%
- Accu 5 x NiMH/30AAAAH
1,2V / 200mAh
- Surface de détection 180° horizontal/60° vertical
- Puissance
 - Charge en Ohm 2300W, cosφ= 1
 - Charge inductive 1150VA, cosφ= 0,5
 - Lampes halogènes avec transfo 1000VA
- Portée (hauteur de montage 1,10 - 2,20m):
10 m en marche transversale
3 m en se dirigeant directement sur le détecteur
- Temporisation Impulsion, 15 sec. - 16 min.
- Valeurs crépusculaires env. 2 - 2000Lux
- Dimensions L x L 87 x 87mm
Profondeur 36 mm
- Protection/-classe IP20, II
- Boîtier Polycarbonate
- Température ambiante +5°C à +45°C

7. Détection de dysfonctionnements

1. La lampe ne s'allume pas

- La lampe est défectueuse: *remplacer celle-ci*
- Pas de courant: *contrôler les fusibles de l'installation*
- Le seuil d'enclenchement de la valeur crépusculaire n'est pas correctement réglé: *Augmenter le seuil à l'aide du commutateur tournant*
- La lentille du détecteur est encrassée: *nettoyer la lentille*

2. La source de lumière raccordée s'allume trop tard ou la portée est trop faible

- Le détecteur est installé à une trop grande/petite hauteur ou mouvement frontal: *La hauteur d'installation recommandée s'élève de 1,10 - 2,20 mètres. Si nécessaire, corriger la hauteur d'installation ou l'endroit d'installation.*

3. La lumière raccordée reste allumée en permanence

- Mouvement permanent avec une source de chaleur dans la plage de détection: *Eliminer la source de chaleur. Contrôler le fonctionnement correct du LUXOMAT® Indoor 180 en recouvrant la lentille Fresnel. Après écoulement du temps de temporisation réglé l'Indoor 180 doit couper la lumière.*
- Source de bruits permanente *régler (ou désactivation) de la sensibilité aux bruits selon le lieu et les besoins*
- Le LUXOMAT® Indoor 180 est raccordé en parallèle avec le commutateur pour l'enclenchement manuel de la lumière. *Dans ce cas, corriger l'installation*

4. Enclenchement involontaire de la lumière

- Mouvements avec une source de chaleur dans la plage de détection: *Observer la présence d'animaux, d'éléments de chauffage ou de ventilateurs.*