




Table des matières

1 Introduction	4
1.1 Avertissements et conseils	4
1.2 Fonctions principales	4
1.3 Présentation du système	5
2.1 Présentation du système 	7
2 Description	8
2.1 Vue frontale	8
Fermée	8
Ouvverte	8
3 Configuration	9
3.1 Badge master de gestion	9
3.1.1 Nouveau badge master de gestion	9
3.1.2 Élimination badge master de gestion	11
3.2 Badge résident	12
3.2.1 Nouveau badge résident	12
3.2.2 Élimination badge résidents	14
4 Mise à jour de la centrale	16
4.1 Mise à jour du firmware	16
4.2 Rétablissement de la configuration par défaut	17
4.3 Rétablissement du mot de passe par défaut	18
4.4 Initialisation d'une nouvelle centrale en cas de changement	19
5 Solutions aux éventuels problèmes	20
6 Appendice	21
6.1 Caractéristiques techniques	21

1.1 Avertissements et conseils

Avant de procéder à l'installation, il est important de lire attentivement le présent manuel. La garantie est automatiquement annulée en cas de négligence, d'utilisation impropre et/ou de modification effectuée par un personnel non autorisé.

1.2 Fonctions principales

La centrale est en mesure de gérer un maximum de 10 accès : de 1 à 10 accès SCS (lecteur transpondeur 353200, clavier 353000 ou récepteur radio) et 1 seule tête de lecture T25 VIGIK®.

Il est possible de réaliser l'intégration aux installations de vidéophonie à 2 FILS, directement ou par l'intermédiaire d'une interface SCS - SCS F422 pour la gestion des postes externes prévus à cet effet (défilement répertoire noms des résidents sur module écran, code serrure et appel direct sur clavier avec code résident).

La programmation de la centrale peut être effectuée en mode local (comme indiqué dans le présent manuel) ou bien par l'intermédiaire du programmeur 348405 ou du portail (consulter la documentation de référence).

La gestion des services VIGIK est toujours gérée par le programmeur 348405.

La centrale dispose d'un relai interne NO-F-NF dont le fonctionnement est programmable par l'intermédiaire du configurateur M (pour plus de détails sur la configuration, consulter les instructions fournies avec la centrale).

M= 0 ou **M= 2**  Contact du relai **NO**

M= 1 ou **M= 3**  Contact du relai **NF**

La programmation des badges peut s'effectuer à travers les procédures à effectuer avec la centrale. Pour effectuer la mémorisation des badges master de gestion, il est nécessaire de retirer la couverture et d'appuyer sur la touche de programmation (voir légende au chapitre 2).

Une fois mémorisés dans la centrale, les badges permettent l'ouverture de la serrure.

Il est possible de programmer deux types de badges différents :

- **MASTER DE GESTION (max 20 badges)** Badge qui permet l'accès à la programmation des autres codes.
Ses droits sont uniquement de programmation et non pas d'accès.
- **RÉSIDENTS (max 1000 badges)** Ce badge permet l'ouverture de la serrure à laquelle le poste externe est associé.
Ses droits sont uniquement d'accès et non pas de programmation.

Note: aucun badge n'est programmé au premier allumage de la centrale.

1.3 Présentation du système

Le système de contrôle des accès réalisé par Bticino permet d'assurer la protection d'une zone dont on entend interdire l'accès aux personnes non autorisées.

Le système est constitué des dispositifs suivants:

Centrale:

- Gestion de 1 porte, 32 services VIGIK® et 1000 résidents maximum (jusqu'à 20000 avec le programmeur local 348405 ou avec le portail)
Alimentée par BUS SCS ou 12 Vac
- La mise à jour du firmware de la centrale de la tête de lecture T25 est possible par l'intermédiaire d'un PC en utilisant l'application MyHOME_Suite.
- Standard VIGIK®:
La centrale est conforme au standard VIGIK® édité par La Poste (VIGIK® est une marque déposée de La Poste).
- Services VIGIK® préchargés sur la centrale:
 - La Poste
 - La Poste Autres Services
 - EDF - GDF
 - France Télécom
 - ADREXO
 - Service sécurité
 - Service UrgencePar défaut, les agents porteurs de badges VIGIK® de ces services ouvriront la porte pilotée par la centrale.
- Mise à l'heure de la centrale:
La centrale a été mise à l'heure en usine, permettant ainsi un fonctionnement immédiat en mode VIGIK® sans aucun autre réglage nécessaire.
L'heure et la date sont sauvegardées par pile.
- Permet l'intégration par le BUS du système interphone vidéo à 2 fils Bticino.
 - Mise à jour automatique des noms sur la platine DDN
 - Ouverture des portes en toute sécurité, contrôle de l'état porte
- En cas d'absence de communication entre la centrale et la tête de lecture ou en cas de mauvais fonctionnement de la tête de lecture, le voyant de la centrale et celui de la tête de lecture clignotent sur l'orange jusqu'à ce que le bon fonctionnement soit rétabli.
- L'absence de connexion entre la centrale et la tête de lecture n'a aucun effet sur les fonctions de la centrale avec les lecteurs reliés au bus SCS.

Tête de lecture:

- Alimentée par la centrale.
- Dimension du canon PTT (se met en lieu et place): diamètre 25mm.

Clé électronique:

Format porte-clé, 8 couleurs possible. Identification par numéro gravé sur le badge.

Raccordement:

Câble "SYT deux paires" pour le raccordement RS-485 Centrale-lecteurs

Câble "SYT une paire" pour les raccordements Alimentation-Centrale.

Remarque:

les normes VIGIK® indiquées page suivante, Présentation VIGIK®, doivent être respectées.

2.1 Présentation du système

Le standard VIGIK® est une marque déposée par les postes françaises (La Poste). Il permet à différents prestataires de services (La Poste, EDF, GDF, France Télécom, sociétés d'installation d'ascenseurs, entreprises de nettoyage, etc.) d'utiliser des accès.

Les prestataires de services susmentionnés doivent fournir une carte de services VIGIK® (carte à puce) contenant l'identification complète et univoque des services effectivement fournis. Ce support doit être mémorisé dans la centrale du système.

Il est dans tous les cas possible de modifier les plages horaires d'utilisation d'un accès donné et de définir les portes autorisées en diversifiant les paramètres d'accès pour chaque prestataire de services.

L'agent prestataire de service, grâce à un système de mémorisation des badges VIGIK®, mémorise sur un badge l'identification complète de son service.

Ces informations restent valables pendant un maximum de 84 heures (3 journées et demi).

Ensuite, au moment de la présentation du badge devant le lecteur relié à la centrale, cette dernière reconnaît le badge VIGIK®, effectue le contrôle des données lues par rapport aux données mémorisées pour s'assurer de leur validité et commande ensuite l'ouverture de la porte correspondante.

Aussi, le prestataire de service n'est pas autorisé à connaître la configuration de la centrale Bticino, laissant la possibilité d'empêcher ou non (à tout moment) l'accès d'un ou de plusieurs prestataires de services.

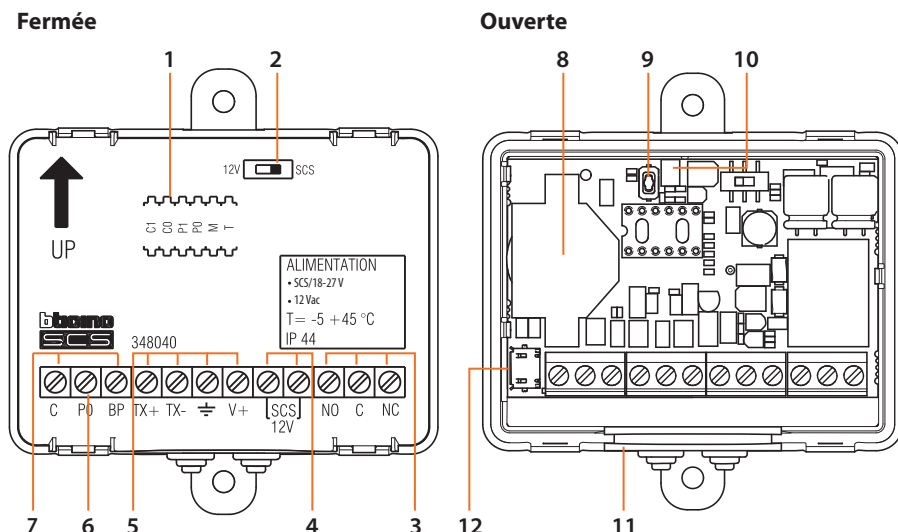
Important

Pour obtenir l'homologation VIGIK®, les règles d'installation suivantes doivent être respectées:

- La distance entre le lecteur T25 et la centrale (raccordement RS-485) doit être supérieure à 2 mètres.
- La centrale doit être installée à l'intérieur de l'immeuble; les raccordements doivent être effectués à l'aide des canalisations prévues à cet effet conformément aux normes en vigueur.
- Les raccordements ne doivent pas être apparents ni accessibles sans l'utilisation d'équipements appropriés.
- L'éventuel raccordement entre plusieurs unités d'habitation doit être conforme aux règles susmentionnées.

Le non-respect des règles d'installation ci-dessus engage la responsabilité de l'installateur.

2.1 Vue frontale



- 1 - Logement des configurateurs
- 2 - Micro-interrupteur de sélection de la source d'alimentation :
(SCS) = Alimentation sur BUS SCS
(12 V) = alimentation 12 Vca externe
Contrôler la position du micro-interrupteur avant de brancher l'alimentation.
- 3 - Bornes (NO-C-NC) contacts relai sur dispositif
- 4 - Bornes (SCS/12 V) de branchement de la source d'alimentation : BUS SCS ou 12 Vca
- 5 - Bornes (TX+/TX-/GND/V+) de branchement de 1 tête de lecture T25 Vigik
- 6 - Bornes (PO - C) de branchements du contact magnétique état porte
- 7 - Bornes (BP - C) pour le branchement d'un bouton d'ouverture de porte local
- 8 - Logement de la pile (pile plate de type CR2032)
- 9 - Bouton de programmation
- 10 - Voyant
- 11 - Passe-câbles extractible
- 12 - Connecteur micro-USB de branchement avec programmeur local 348405 ou PC (pour mise à jour du firmware du dispositif)

3.1 Badge master de gestion

Pour des raisons de sécurité, est prévu un badge "MASTER DE GESTION" programmé directement par l'installateur, à travers lequel, il est possible d'accéder à la programmation des autres.

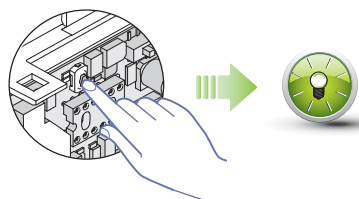
Pour accéder à la modalité de programmation, il est nécessaire d'attribuer un badge master au dispositif. Il est possible de mémoriser un maximum de 20 badges "Master".

Le lecteur de proximité signale l'acceptation ou l'élimination du badge par l'allumage du LED.

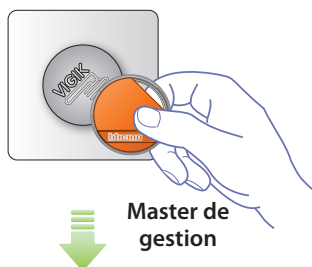
La transmission d'un badge non reconnu ou une erreur de programmation (ex. mémoire pleine ou badge déjà utilisé) entraîne l'interruption de la programmation.

Cette interruption est signalée par l'allumage du LED rouge.

3.1.1 Nouveau badge master de gestion



- 1 Maintenir enfoncée la touche de programmation jusqu'à ce que le LED vert clignote lentement. Relâcher le bouton une fois que le LED se met à clignoter rapidement.



- 2 Relâcher le bouton et approcher le badge **master de gestion** au lecteur pour effectuer la mémorisation.



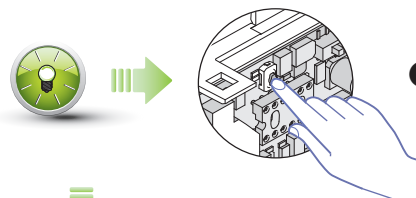
3 secondes

- 3 L'allumage du LED vert pendant 3 secondes confirme la mémorisation du badge **master de gestion**.





- 4 Il est possible de continuer à enregistrer d'autres badges master de gestion (max. 20) l'un après l'autre.



- 5 Appuyer brièvement sur la touche de programmation ou attendre 60 secondes pour quitter la procédure.

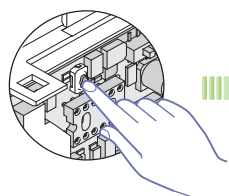


- 6 L'extinction du LED indique la fin de la séquence de programmation.
La centrale est prête pour le fonctionnement normal.



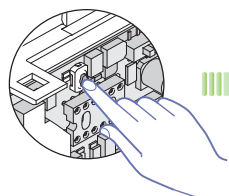
La séquence de programmation doit être entamée dans les 60 secondes après avoir appuyé sur la touche de programmation et doit être effectuée en une phase unique.

3.1.2 Élimination badge master de gestion



- 1 Appuyer sur la touche de programmation et la maintenir enfoncée : le LED vert clignote pour 10 secondes lent et pour autres 10 secondes rapid

10 secondes + 10 secondes



- 2 Continuer à maintenir la touche enfoncée au bout de 10 secondes, l'allumage du LED orange confirme l'élimination des badges de gestion installation.



- 3 Quand le LED s'éteint, le fonctionnement normal de la centrale est rétabli.



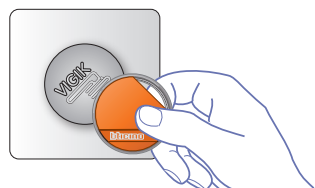
- La procédure élimine tous les badges master de gestion mémorisés.
- Pour interrompre la procédure d'élimination, relâcher la touche de programmation avant l'allumage du LED orange.

3.2 Badge résident

Pour accéder à la programmation d'un badge "RÉSIDENT", il est nécessaire de disposer d'un badge master de gestion.

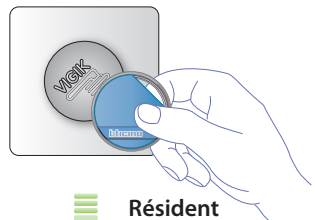
La centrale signale l'acceptation ou l'élimination des badges par l'allumage du LED vert. La transmission d'un badge non reconnu ou une erreur de programmation (ex. mémoire pleine ou badge déjà utilisé) entraîne l'interruption de la programmation. Cette interruption est signalée par l'allumage du LED rouge.

3.2.1 Nouveau badge résident



Master de gestion

- ➊ Approcher un badge master de gestion: le LED vert clignote. La phase de programmation est lancée.



Résident

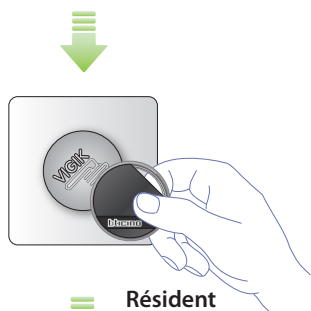
- ➋ Approcher un nouveau badge résident au lecteur pour la mémorisation.



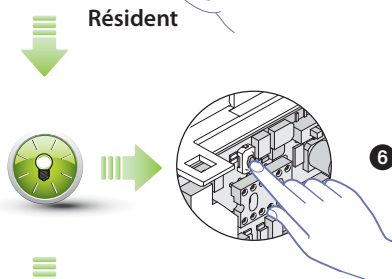
3 secondes

- ➌ L'allumage du LED vert pendant 3 secondes confirme la mémorisation du badge **badge résident**.





- 5 Il est possible de continuer à enregistrer d'autres badges résidents (max. 1000) l'un après l'autre.



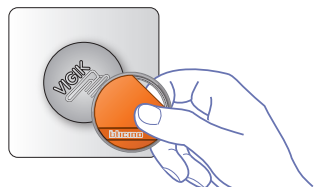
- 6 Appuyer brièvement sur la touche de programmation ou attendre 60 secondes pour quitter la procédure.



- 7 Une fois que le LED s'est éteint, le fonctionnement normal de la centrale est rétabli.



La séquence de programmation doit être entamée dans les 60 secondes et doit être effectuée en une phase unique.

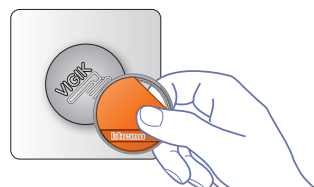
3.2.2 Élimination badge résidents

Master de
gestion



❶ Approcher un **badge master** au lecteur .

❷ Le LED vert clignote lentement.



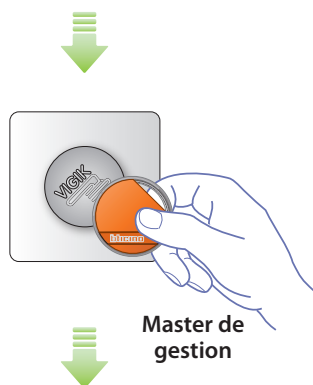
Master de
gestion



❸ Passer une seconde fois le badge master
précédemment utilisé.

❹ Le LED vert clignote rapidement.






- 5 Passer une troisième fois le même badge.
L'allumage du LED orange pendant 5 secondes confirme l'élimination de tous les badges résidents.



- 6 Une fois que le LED s'est éteint, le fonctionnement normal de la centrale est rétabli.

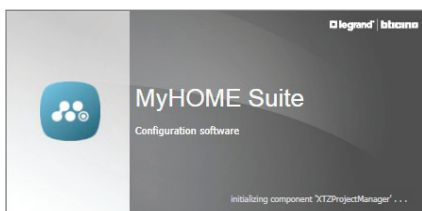
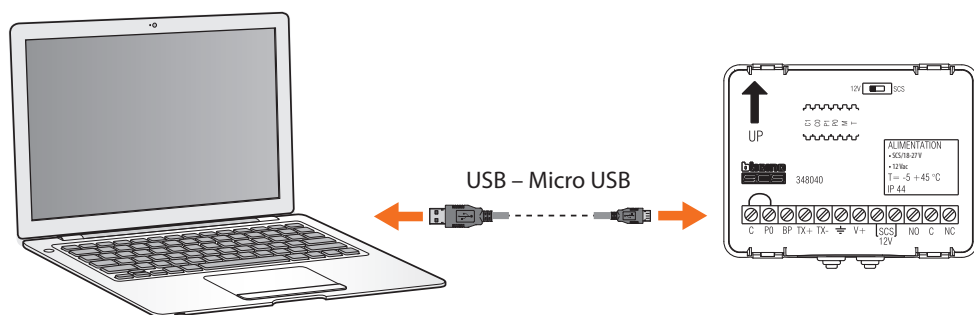
 - La procédure élimine tous les badges résidents mémorisés.

4.1 Mise à jour du firmware

La mise à jour du firmware de la centrale et de la tête de lecture T25 est possible en utilisant l'application MyHOME_Suite, téléchargeable, tout comme les mises à jour des firmware (.Fwz), depuis le site www.homesystems-legrandgroup.com.

Pour la connexion de la centrale au PC, utiliser un câble USB – Micro USB.

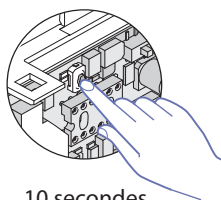
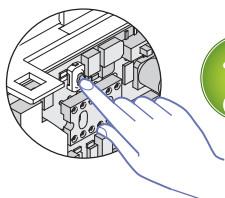
NB. La procédure de mise à jour peut durer plus de quatre minutes, ne pas interrompre l'opération avant son terme !



4.2 Rétablissement de la configuration par défaut

La procédure qui suit permet de replacer la centrale dans la configuration par défaut. Le rétablissement de la configuration par défaut élimine tous les badges mémorisés, efface tous les événements enregistrés et rétablit le mot de passe par défaut (12345) ; la fonction d'enregistrement des événements est désactivée ; il est nécessaire de la réactiver par l'intermédiaire du programmeur 348405.

Les services VIGIK® restent quant à eux inchangés.

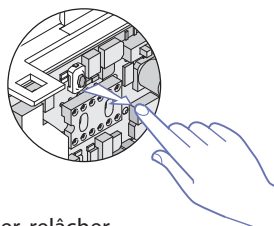


10 secondes



- 1 Couper l'alimentation (BUS), maintenir enfoncée la touche de programmation et rétablir l'alimentation.

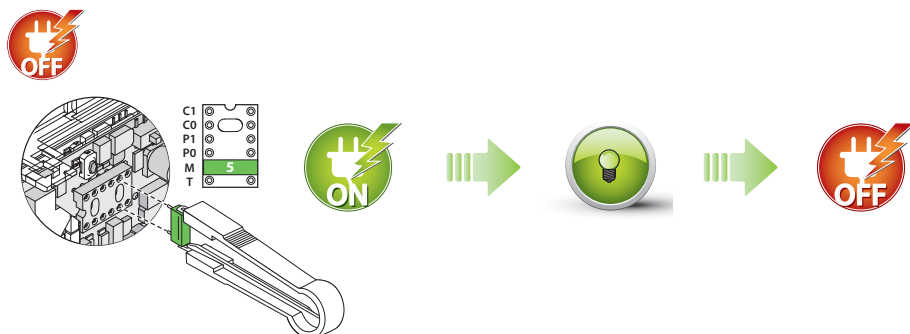
- 2 Maintenir la touche enfoncée pendant 10 secondes : le LED rouge clignote.



- 3 Une fois que le LED rouge cesse de clignoter, relâcher la touche de programmation.

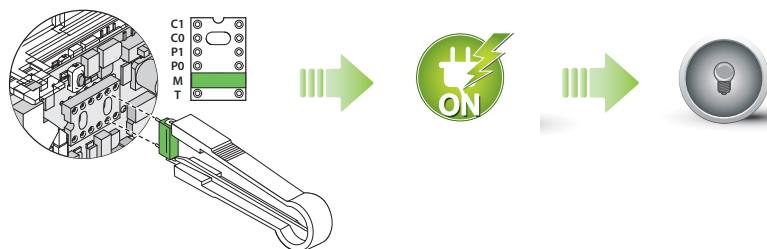
4.3 Rétablissement du mot de passe par défaut

En cas de perte du mot de passe d'accès, il est possible de rétablir le mot de passe par défaut (12345) tout en conservant les données relatives aux badges et aux événements mémorisés.



1 Couper l'alimentation (BUS), dans la position **M**, mettre en place un configurateur **5 (M = 5)** et rétablir l'alimentation.

2 Attendre l'allumage fixe du LED vert et couper à nouveau l'alimentation.



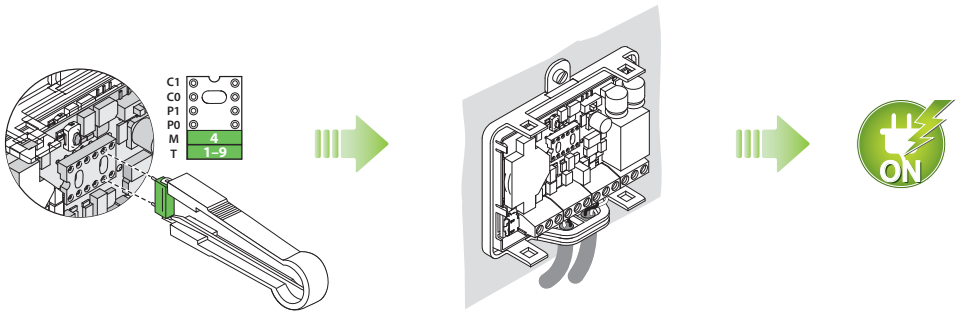
3 Dans la position **M**, mettre en place le configurateur pour le fonctionnement normal (**M=0, M=1, M=2, M=3**).

4 Rétablir l'alimentation du système ; une fois que le LED s'est éteint, le fonctionnement normal de la centrale est rétabli ; toutes les données relatives aux badges, aux événements mémorisés et aux services VIGIK®, restent inchangés.

Centrale de contrôle accès

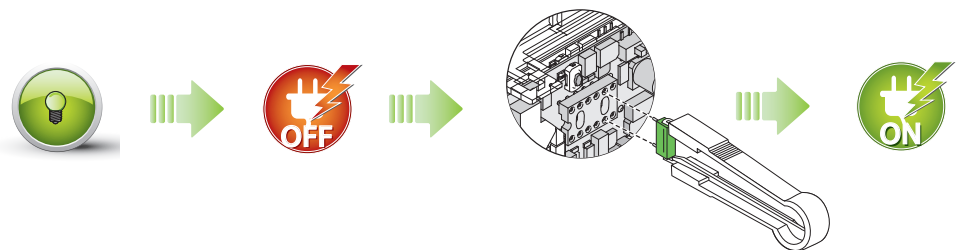
4.4 Initialisation d'une nouvelle centrale en cas de changement

En cas de changement d'une centrale, la procédure décrite ci-après permet à la nouvelle centrale d'acquérir les badges des résidents sans devoir être programmée ; les données relatives aux badges seront acquises pour la période prévue (en jours) au terme de laquelle les badges non encore mémorisés devront être reprogrammés.



❶ Configurer la nouvelle centrale avec $M=4$ et $T=1-9$ (durée en jours de la période d'apprentissage).

❷ Installer la nouvelle centrale ; alimenter la centrale et attendre que le LED vert s'allume.



❸ Après l'allumage du LED vert, couper l'alimentation.

❹ Configurer le nouvelle centrale comme la précédente et rétablir l'alimentation ; pendant le nombre de jour programmé en T , les données des badges présentés à la tête de lecture et aux autres lecteurs présents sur l'installation, sont acquises par la centrale.

5 Solutions aux éventuels problèmes

PROBLÈME	SOLUTION
Quand un badge est approché de la tête de lecture T25, le voyant ne s'allume pas.	S'assurer de la présence de la tension d'alimentation sur la centrale et contrôler les branchements à la tête de lecture T25.
Le voyant de la centrale clignote sur l'orange.	S'assurer de la présence de la tension d'alimentation sur la centrale et contrôler les branchements à la tête de lecture T25.
Le voyant de la tête de lecture clignote sur l'orange.	Contrôler les branchements TX+ et TX- entre la centrale et la tête de lecture T25.

6.1 Caractéristiques techniques**Avec alimentation sur BUS SCS 18 - 27 V**

Absorption en stand-by :	60 mA (relai OFF)
Absorption maximale en fonctionnement :	100 mA (relè ON)

Avec alimentation externe 12 Vca

Absorption en stand-by :	50 mA (relai OFF)
Absorption maximale en fonctionnement :	85 mA (relè ON)

Portée contact local :	24 V
Température de fonctionnement :	(-5) – (+45)°C
Degré de protection :	IP 44

Tête de lecture T25 VIGIK

Température de fonctionnement :	(-25) – (+70)°C
Degré de protection :	IP 44

Assistance technique après-vente

BTicino décline toute responsabilité en cas d'utilisation impropre et en cas d'installation non effectuée dans les règles de l'art conformément aux instructions du manuel d'installation du dispositif.

www.bticino.com

BTicino SpA

Viale Luigi Borri, 231

21100 Varese - Italy

www.bticino.com