



Energy display

Manuel d'installation

MyHOME



Table des matières

Description générale	4
Icônes et touches	4
Configuration	5
Mise en service	6
Indications de l'écran	6
Signaux d'erreur	7
Auto-apprentissage	8
Réglages	9
Luminosité de l'écran	9
Signal sonore	10
Seuil de consommation	11
Heure et date	12
Type de consommations visualisables	13
Consommations électriques	13
Consommations volumétriques	15
Réglage du coefficient de conversion	16
Contrôle des charges	17
Désactivation d'une charge	17
Forçage d'une charge	18
Remise à zéro des consommations mesurées par un actionneur avancé	19

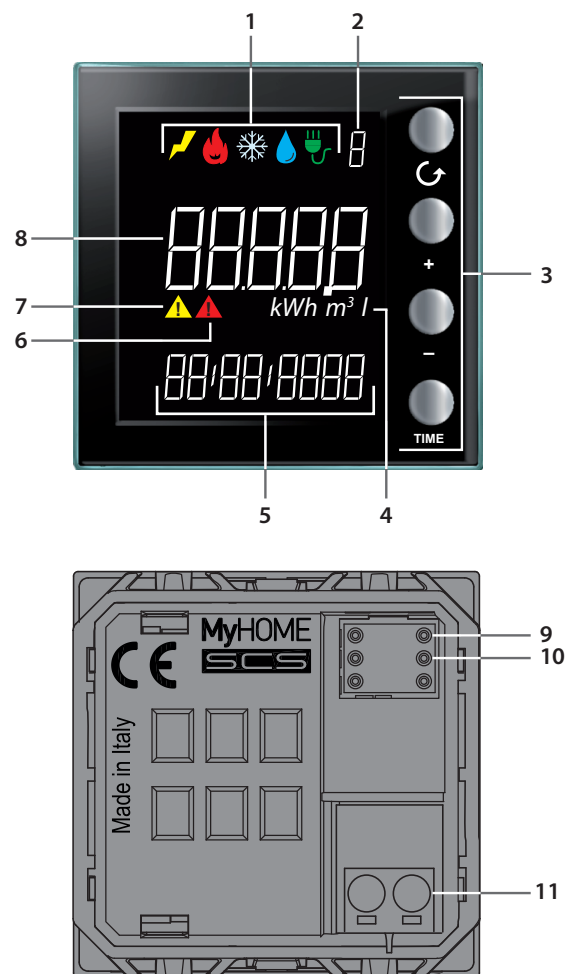
Description générale

L'Energy Display permet la visualisation des consommations d'énergie, d'électricité, de climatisation et de chauffage et la consommation d'eau.

Les informations visualisables sont les suivantes :

- consommation instantanée ou cumulée (journalière, mensuelle ou annuelle)
- identification de la ligne contrôlée (de 1 à 9)
- type d'énergie mesurée
- en présence d'une centrale de contrôle des charges sur l'installation, le dispositif visualise l'état des actionneurs (activé, désactivé ou forcé) et permet le forçage des charges que ceux-ci contrôlent

Icônes et touches



- 1 - Icônes de visualisation ligne ([voir Icônes consommations mesurées](#)) : reste allumée la seule icône relative à la ligne sélectionnée.
- 2 - Numéro de la ligne visualisée (de 1 à 9).
- 3 - Touches de programmation de la visualisation des données sur l'écran ([voir tableau touches](#)).
- 4 - Unité de mesure.
- 5 - Heure courante (4 chiffres) ou date (8 chiffres).
- 6 - Icône d'état d'une charge désactivée (uniquement si elle est configurée avec contrôle des charges).
- 7 - Icône d'état d'une charge forcée (uniquement si elle est configurée avec un contrôle des charges).
- 8 - Valeur de consommation.
- 9 - Logement M1 de réglage de la modalité de fonctionnement (*voir fiche technique*)
- 10 - Logement M2 de réglage de la modalité de fonctionnement (*voir fiche technique*)
- 11 - Borne de branchement au BUS

Icônes des consommations mesurées







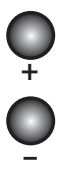

	Icône électricité.
	Icône chauffage.
	Icône climatisation.
	Icône consommation eau.
	Icône contrôle charges.

Tableau des touches

Touche	En visualisation des consommations	En contrôle des charges	En réglages utilisateur
	- permet de sélectionner la ligne visualisée sur l'écran.		- quitte le menu Réglages utilisateur
	- en fonction de la période de mesure sélectionnée avec la touche TIME (jour, mois ou année), permet de visualiser la période précédente ou suivante.	- forçage de la charge sélectionnée (+) ou retour à l'état contrôlé (-).	- réglage luminosité écran - activation signal sonore - réglage du seuil - réglage heure et date
	- sélection de la période de visualisation : consommation journalière, mensuelle ou annuelle	avec actionneur avancé : - visualisation état de l'actionneur - visualisation consommation instantanée - visualisation consommation totale	- confirme le réglage visualisé et passe au réglage suivant

Configuration

L'Energy Display peut être configuré de deux façons :

- Configuration physique : en plaçant les configurateurs dans les logements M1 et M2 prévus à cet effet.

- Configuration à travers le logiciel MyHOME_Suite, téléchargeable sur le site www.homesystems-legrandgroup.com

Pour la liste des modalités et la signification correspondante, faire référence aux indications fournies sur la fiche technique.

Mise en service

Indications de l'écran

A l'allumage, l'écran peut se présenter différemment en fonction du type de configuration (physique ou virtuelle) et de l'état du dispositif.

Configuration manquante



Le symbole sur l'écran clignote rapidement ; il est nécessaire d'effectuer la configuration du dispositif.

Configuration virtuelle en cours



Le symbole sur l'écran clignote lentement ; attendre que la procédure de la configuration en cours soit terminée.

Erreur de configuration physique



Si cette page clignote rapidement, contrôler la configuration physique ; pour plus d'informations, faire référence à la fiche technique du dispositif.

Auto-apprentissage non exécuté



Ce symbole s'affiche uniquement en cas de configuration physique si l'auto-apprentissage n'a pas été effectué ou si, une fois effectué, aucun dispositif n'a été trouvé pour en relever les données de consommation. Contrôler la configuration et répéter l'auto-apprentissage ([voir Auto-apprentissage](#))

Heure et date non réglées



Le réglage correct de la date et de l'heure est indispensable au fonctionnement de l'Energy Display. Le symbole en marge indique que le réglage n'a pas été effectué. Effectuer le réglage ; différemment, le dispositif ne peut pas fonctionner ([voir Heure et Date](#)).

Acquisition des données



A l'issue des réglages initiaux, l'Energy Display procède à l'acquisition des données mémorisées par les dispositifs de mesure. Pendant la première acquisition des données, l'écran se présente comme indiqué ci-contre ; l'identificatif de la ligne concernée clignote lentement.



L'indication que la procédure d'acquisition est en cours est le clignotement du numéro de la ligne la ligne jusqu'au terme de cette procédure. La procédure peut durer 4 heures environ.

Tant que la procédure est en cours, les données des consommations cumulées ne sont pas des données réelles.

Signaux d'erreur



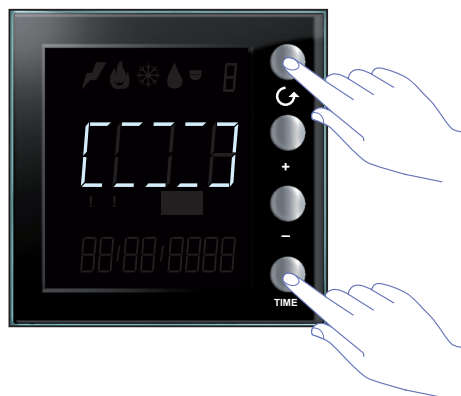
Signal d'erreur sur une des lignes (de Er001 à Er255). Contrôler le fonctionnement de la ligne indiquée.




Indication d'erreur grave (de Er300 à Er303). Contacter le Service d'assistance technique.

Auto-apprentissage

Si l'écran est configuré physiquement, il est nécessaire d'effectuer l'auto-apprentissage de l'installation à travers la procédure suivante :



A l'allumage, l'écran se présente comme indiqué ci-contre ; pour activer l'auto-apprentissage, maintenir enfoncées les touches  et TIME pendant plus de 7 secondes.



La procédure d'auto-apprentissage est obligatoire en cas de configuration PHYSIQUE ; elle n'est en revanche pas nécessaire en cas de configuration AVANCÉE avec le logiciel MyHOME_Suite.

Dans le second cas, la pression simultanée sur les deux touches n'a aucun effet.



Pendant l'exécution de l'auto-apprentissage, le symbole présent au centre de l'écran clignote lentement et le numéro de la ligne concernée par la procédure s'affiche.



Au terme de la procédure, la page relative à la première ligne présente s'affiche.

Réglages

En appuyant sur la touche TIME pendant plus de 7 secondes, l'on accède à la procédure de programmation.

La procédure prévoit le réglage des paramètres suivants : niveau de luminosité de l'écran, signal sonore, seuil d'alarme, heure et date.

Ça n'est qu'après avoir réglé tous les paramètres (niveau de luminosité de l'écran, signal sonore, seuil d'alarme, heure et date) que les réglages sont sauvegardés.



Maintenir enfoncée la touche TIME pendant plus de 7 secondes pour accéder aux réglages.



Un timeout de 5 minutes est prévu pour compléter la procédure, au terme duquel aucun nouveau réglage n'est mémorisé.

A tout moment, il est possible de quitter le menu des réglages en appuyant sur la touche ↻

Luminosité de l'écran

Ce réglage sert à régler le degré de luminosité de l'écran quand le dispositif est en stand-by.



Utiliser les touches « + » et « - » pour régler le niveau de luminosité voulu.

Régler une valeur comprise entre 1 et 10 ou sélectionner la modalité OFF.

L'écran affiche la valeur réglée et adapte la luminosité.



Appuyer une fois sur la touche TIME pour passer au réglage suivant.

Signal sonore

Il est possible d'activer/désactiver les signaux sonores émis en cas de désactivation d'une charge (sur une installation avec contrôle des charges) ou en cas de signaux relatifs au seuil de consommation programmé pour la ligne électrique 1. ([voir Seuil de consommation](#)).



Les touches « + » et « - » permettent d'activer ou non le signal sonore.
Sur l'écran, s'affichent le symbole « b » et l'état de la fonction ON ou OFF.



Appuyer une fois sur la touche TIME pour passer au réglage suivant.

Note : ce réglage est disponible uniquement en cas de gestion de l'installation de contrôle des charges ou du seuil d'alerte pour les consommations électriques.

Seuil de consommation

Pour les consommations relatives à la ligne électrique 1, il est possible de programmer un seuil d'alerte relatif à la consommation instantanée ; dans ce cas, le dispositif informe, par l'intermédiaire d'un signal sonore et d'un signal affiché sur l'écran, du dépassement du seuil programmé puis de l'éventuel retour des consommations en deçà de la valeur prévue.



Utiliser les touches « + » et « - » pour régler le seuil de consommation électrique (la valeur est exprimée en Watt et est programmable de 1 à 65535 ou sur OFF). Le dépassement du seuil est signalé par 5 bips brefs (si l'avertisseur sonore est actif) et le retour des consommations dans les limites programmées est signalé par un bip prolongé.



Appuyer une fois sur la touche TIME pour passer au réglage suivant.

Heure et date

Le bon réglage de la date et de l'heure est important pour assurer efficacement le monitoring des consommations d'énergie.



Utiliser les touches « + » et « - » pour régler l'heure. Appuyer sur la touche TIME pour passer aux minutes puis au réglage de la date.



Le logiciel MyHOME_Suite permet de modifier le format de visualisation de la date, de JJ:MM:AAAA à MM:JJ:AAAA. Une fois la date réglée, appuyer sur la touche TIME pour mémoriser les réglages effectués et quitter le menu.

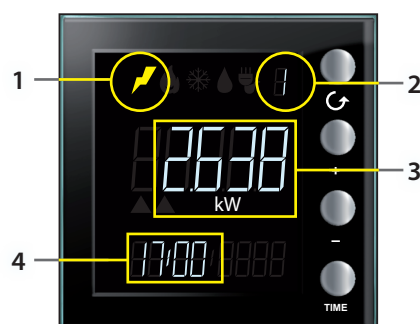
Type de consommations visualisables

L'Energy Display permet la visualisation de plusieurs types de consommation ; consommations électriques, consommations d'eau et de gaz (mesurées par l'interface de décompte d'impulsions) ainsi que les consommations et l'état des actionneurs sur les installations assurant les fonctions de contrôle des charges.

Consommations électriques

La consommation électrique mesure les données dérivant de l'utilisation de l'énergie électrique, des lignes de prises, des systèmes de climatisation et de chauffage électrique, etc. Les données sont exprimées en Watt (W) en modalité de consommation instantanée ou en watt-heure (Wh) en modalité de consommation totale.

Ex. page de consommation électrique



L'écran affiche les informations suivantes :

1. icône correspondant au type de consommation mesurée ;
2. numéro de la Ligne contrôlée ;
3. valeur de consommation instantanée et unité de mesure correspondante ;
4. heure actuelle.

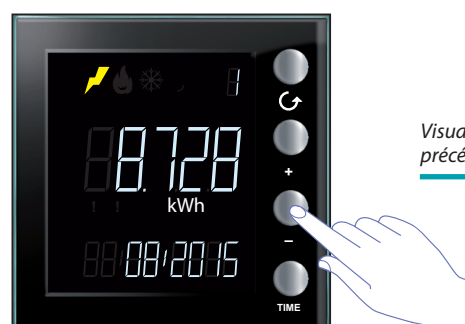
Note : en cas de seuil de consommation activé, l'icône électricité clignote lentement en cas de dépassement de la valeur programmée.

La valeur de la consommation électrique est exprimée en Watt ; en cas de dépassement de la valeur de 999 Watt, l'unité de mesure est automatiquement convertie en kiloWatt (1 kW = 1000 W). Différemment, les consommations électriques peuvent être affichées en Watt-heure ; dans ce cas également, la conversion de Watt-heure à kiloWatt-heure intervient automatiquement quand la valeur de 999 Wh est dépassée (1 kWh = 1000 Wh)

En appuyant sur la touche **TIME**, la période de mesure visualisée est modifiée (instantanée, journalière, mensuelle ou annuelle) ; une fois la période sélectionnée, mensuelle par exemple, la touche « - » permet de passer au mois précédent et la touche « + » de revenir au mois courant. Cela permet de visualiser :

- consommations journalières pour le jour en cours et pour tous les jours du mois en cours et du mois précédent ;
- consommations mensuelles du mois en cours et des treize mois précédents ;
- consommations annuelles de l'année en cours et des deux années précédentes.

Ex. consommations mensuelles d'août



Visualisation du mois précédent

Ex. consommations mensuelles de juillet



En appuyant sur la touche **TIME**, la visualisation passe de la consommation instantanée à la consommation journalière, mensuelle ou annuelle.

Consommation instantanée



Consommation journalière



Consommation mensuelle



Consommation annuelle



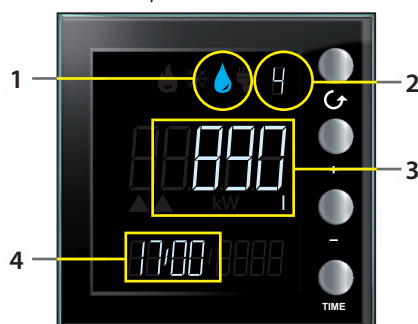
Consommations volumétriques

La consommation (débit horaire) mesure les données relatives à l'utilisation de gaz et d'eau.

Les valeurs mesurées sont exprimées en m^3 pour les consommations de gaz ; dans ce cas, il est possible de sélectionner la visualisation comprenant de 0 à 3 décimales (à travers la configuration AVANCÉE avec MyHOME_Suite) en fonction du type de mesureur présent.

La consommation d'eau est exprimée en litres ; dans ce cas, une fois dépassée la valeur de 999 l, la conversion en m^3 intervient automatiquement.

Ex. page de consommation volumétrique



L'écran affiche les informations suivantes :

1. icône correspondant au type de consommation mesurée ;
2. numéro de la Ligne contrôlée ;
3. valeur de consommation (débit horaire) instantanée et unité de mesure correspondante
4. heure actuelle.

En appuyant sur la touche **TIME**, la visualisation passe de la consommation instantanée à la consommation journalière, mensuelle ou annuelle.

Consommation instantanée



Consommation journalière



Consommation mensuelle



Consommation annuelle



Réglage du coefficient de conversion

En fonction du type de mesure effectuée (ex. compteurs de décompte d'impulsions pour le gaz ; conversion des m³ de gaz mesurés en Watts thermiques produits), il peut s'avérer nécessaire de régler un coefficient de conversion différents de celui sélectionné par défaut ; l'activation du coefficient de conversion peut s'effectuer à travers la configuration AVANCÉE avec MyHOME_Suite ou à travers la configuration PHYSIQUE (faire référence à la fiche technique) ; ce coefficient permet d'obtenir la valeur la plus exacte possible qui reste néanmoins une estimation.



Sélectionner la ligne pour laquelle on entend modifier le coefficient de conversion à travers la touche ↻



Maintenir enfoncée la touche ↻ pendant plus de 7 secondes pour accéder au réglage du coefficient.



Utiliser les touches « + » et « - » pour régler correctement le coefficient.
La valeur par défaut est 1,00 ;
il est possible de régler des valeurs comprises entre 0,01 et 100.



Appuyer sur la touche **TIME** pour sauvegarder la valeur programmée.
Appuyer sur la touche ↻ pour terminer la procédure sans sauvegarder les données programmées.

Contrôle des charges

En présence sur l'installation du système de contrôle des charges, pour prévenir le décrochage du compteur électrique, l'Energy Display fournit également pour les lignes concernées, outre les données relatives aux consommations ([voir Consommations électriques](#)), l'indication de l'état des actionneurs, de la présence de charges désactivées et de l'état de forçage éventuel de la charge.

En sélectionnant une ligne contrôlée, l'écran affiche l'état de l'actionneur ; pour visualiser les consommations, appuyer sur la touche TIME.

Ex. État de la charge sur la ligne 6



Ex. Consommation mesurée sur la ligne 6



Désactivation d'une charge

En cas de désactivation d'une charge effectuée par la centrale de contrôle des charges, l'écran visualise instantanément la ligne concernée avec l'indication d'état OFF conjointement à l'icône d'alerte de couleur rouge et, si la fonction est activée, le dispositif émet 3 bips sonores ; l'icône rouge reste visible tant que l'état de désactivation d'une ou de plusieurs charges persiste et elle reste présente sur la visualisation de toutes les lignes.

Ex. Écran en stand-by



Désactivation
d'une charge

Ex. Charge désactivée sur la ligne 6



Forçage d'une charge

Le dispositif permet le forçage d'une charge désactivée ; le forçage est signalé par l'icône Alerte de couleur jaune ; en présence de plusieurs charges forcées, l'icône rouge reste affichée.

Ex. Une ou plusieurs charges désactivées



Ex. Charge ligne 6 forcée, aucune autre charge n'est désactivée



Ex. Charge forcée et simultanément présence d'autres charges désactivées



Après avoir sélectionné la ligne concernée, appuyer sur la touche « + » pour forcer l'état de la charge.



Le forçage est indiqué par l'affichage de l'icône jaune et l'état de l'actionneur passe de **OFF** à **ON** (l'icône rouge s'éteint parce que la ligne 6 était la seule ligne désactivée ; différemment, elle serait restée allumée).

Note : le temps de forçage est de 4 heures ; ensuite, le fonctionnement normal de la charge est rétabli.



Pour éliminer la condition de forçage de la charge avant que les 4 heures ne se soient écoulées, appuyer sur la touche « - ».

Remise à zéro des consommations mesurées par un actionneur avancé

Cette procédure permet de remettre à zéro la valeur des consommations totales mesurées de la ligne sélectionnée ; la mesure est aussitôt réactivée après la remise à zéro. Cela permet d'obtenir une mesure relative à un moment donné.

Cette fonction est disponible uniquement si la mesure des consommations est effectuée par un actionneur avancé.



Appuyer simultanément sur les touches « + » et « - » pendant plus de 7 secondes pour remettre à zéro les compteurs.



Après la remise à zéro du dispositif, la mesure est aussitôt réactivée.

Legrand SNC
128, av. du Maréchal-de-Lattre-de-Tassigny
87045 Limoges Cedex - France
www.legrand.com

BTicino SpA
Viale Borri, 231
21100 Varese
www.bticino.com