



Lecteur de proximité Sfera

Manuel d'utilisation et d'installation

bticino



Table des matières	Informations générales	4
	Avertissements et conseils	5
	Avertissements au regard des normes	5
	Vue frontale	6
	Vue postérieure	7
	Installation	8
	Montage	8
	Démontage	10
	Utilisation du dispositif	12
	Configuration depuis dispositif	12
	Badge master de gestion	13
	Nouveau badge master de gestion	13
	Élimination badge master de gestion	15
	Badge passe-partout	16
	Nouveau badge passe-partout	16
	Élimination badge passe-partout	18
	Badge résident	19
	Nouveau badge résident (M= 00)	19
	Élimination badge résidents (M=00)	21
	Nouveau badge master d'appartement (M= 01)	23
	Élimination badge master d'appartement (M= 01)	25
	Nouveau badge résident (M= 01)	26
	Élimination badges résidents (M= 01)	28
	Réinitialisation	28
	Configuration à partir d'un logiciel	29
	Connexion au PC	29

Informations générales

Le Lecteur de proximité Sfera doit être utilisé uniquement sur systèmes numériques à 2 fils BTicino.
Éventuelles platines à utiliser avec le Lecteur de proximité Sfera BTicino:



Platine 353205



Platine 353201/02/03

Avertissements et conseils

Avant de procéder à l'installation, il est important de lire attentivement le présent manuel. La garantie est automatiquement annulée en cas de négligence, d'utilisation impropre et/ou de modification effectuée par un personnel non autorisé.

Avertissements au regard des normes



Lire attentivement avant toute utilisation et installation de nos produits et conserver pour toute consultation en cas de besoin.



Interdiction de toucher les unités avec les mains mouillées.
Interdiction d'utiliser des produits de nettoyage liquides ou des aérosols.
Interdiction de boucher les ouvertures de ventilation.
Interdiction de modifier les dispositifs.
Interdiction des retirer les parties de protection des dispositifs.
Interdiction d'installer les unités à proximité de liquides et poudres/poussières.
Interdiction d'installer les unités à proximité de sources de chaleur.
Interdiction d'installer les unités à proximité de gaz nocifs, de poudres métalliques ou autres matières semblables.
Interdiction de fixer les unités sur des surfaces non appropriées.

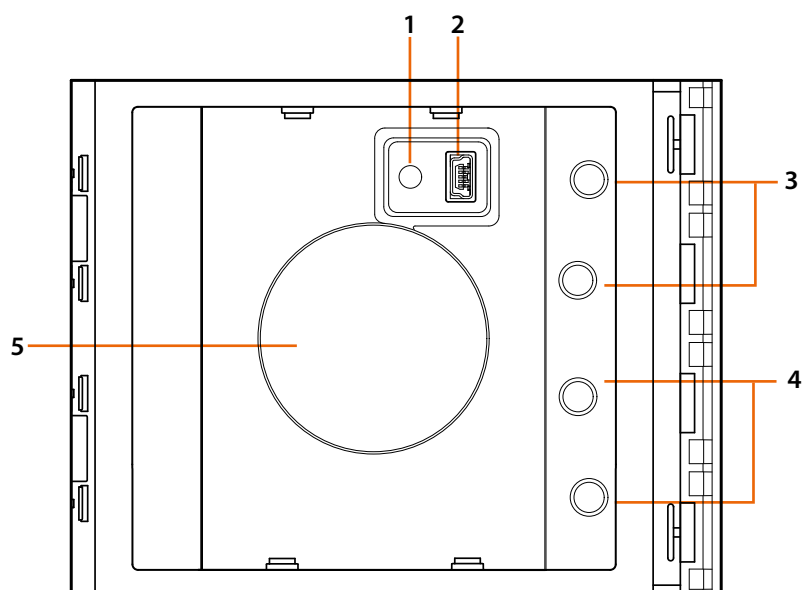


Risque de chute des dispositifs en cas de rupture de la surface sur laquelle ils sont installés ou mauvaise installation.
Couper l'alimentation avant toute intervention sur l'installation.



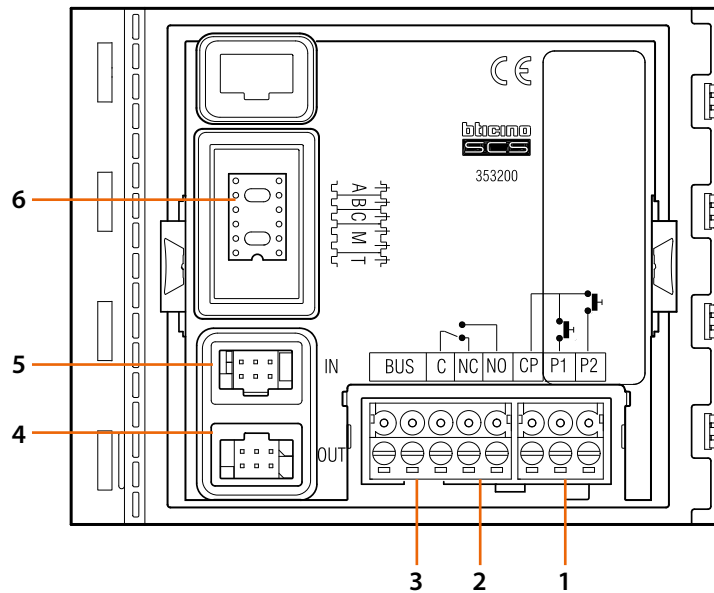
Attention : les opérations d'installation, de configuration, de mise en service et d'entretien doivent être confiées à un personnel qualifié.
S'assurer que l'installation murale est correctement effectuée.
Effectuer la pose des câbles dans le respect des normes en vigueur.
Brancher les câbles d'alimentation dans le respect des indications fournies.
Pour les éventuelles extensions de l'installation, utiliser uniquement les articles indiqués dans les caractéristiques techniques.

Vue frontale



- | | |
|---|--|
| 1. Touche de réinitialisation programmation. | 4. LED vert allumé: accès autorisé ou programmation réussie. |
| 2. Connecteur Mini USB de programmation. | 5. Antenne. |
| 3. LED rouge allumé: accès refusé ou erreur de programmation. | |

Vue postérieure



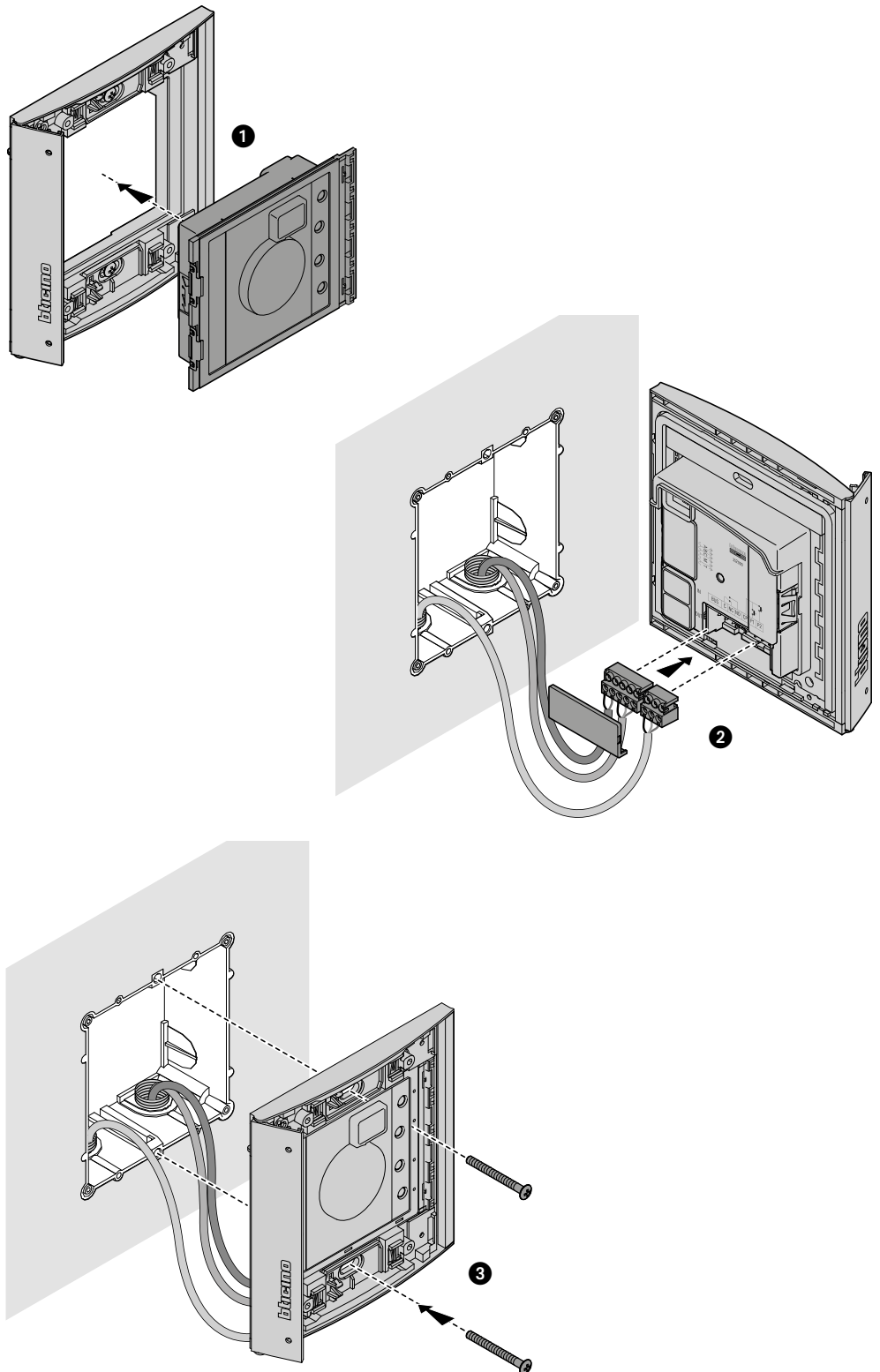
1. Branchement bouton serrure (CP-P1) et antieffraction (CP-P2 - application future).
2. Contacts relai local.
3. Branchement au BUS.
4. Connecteur de branchement aux modules suivants.
5. Connecteur de branchement à partir des modules précédents.
6. Logement configurateurs.

Installation

Montage

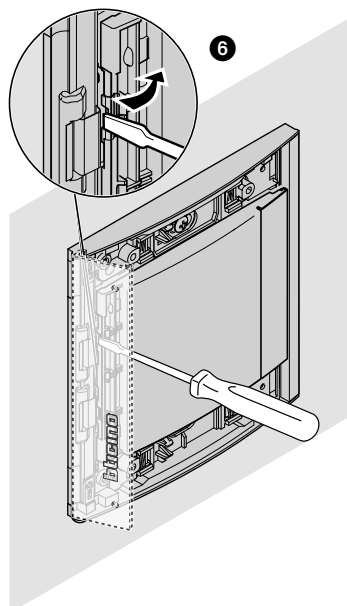
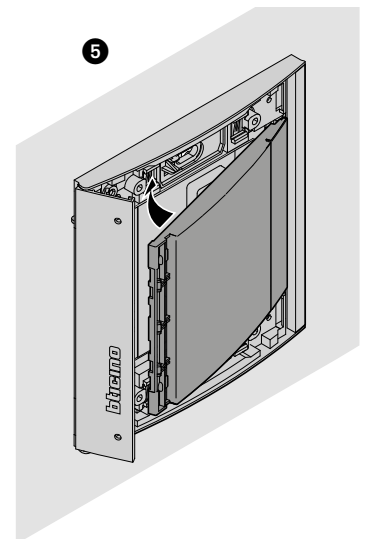
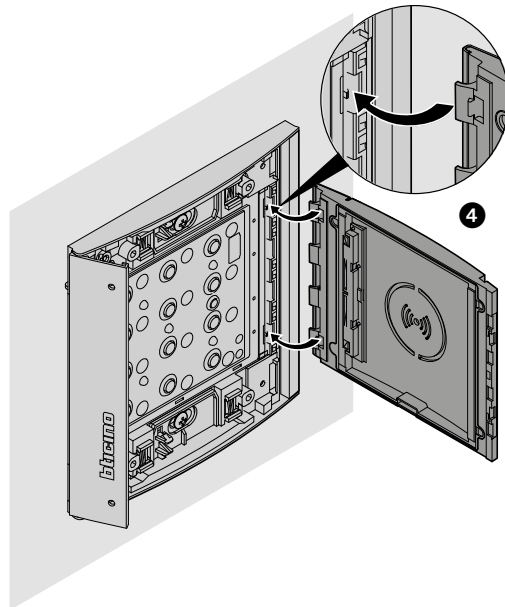


Attention : les opérations d'installation, de configuration, de mise en service et d'entretien doivent être confiées à un personnel qualifié.



Lecteur de proximité Sfera

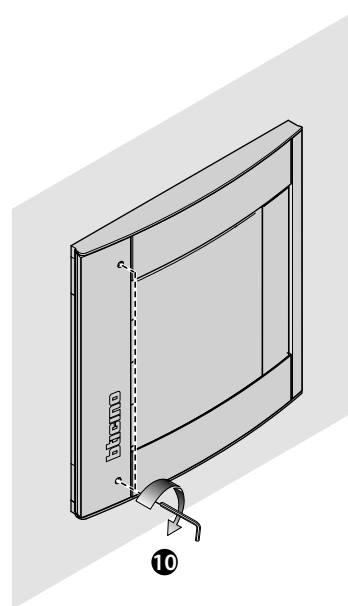
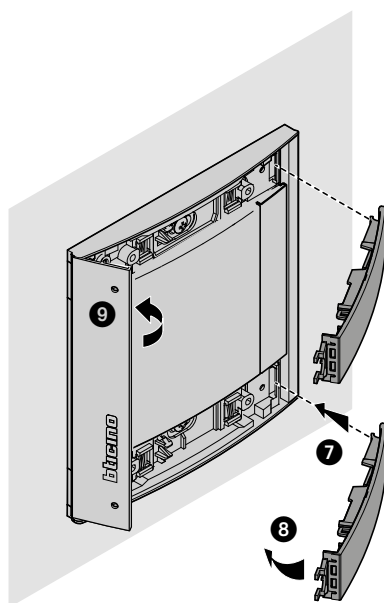
Manuel d'utilisation et d'installation



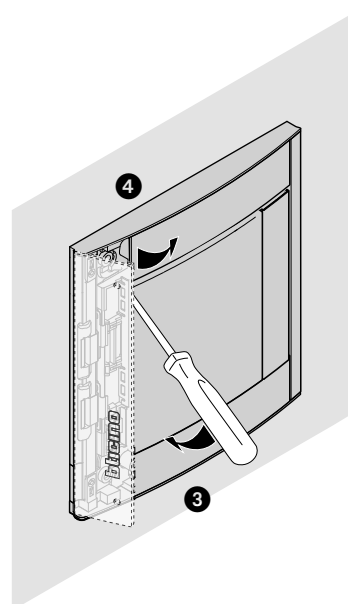
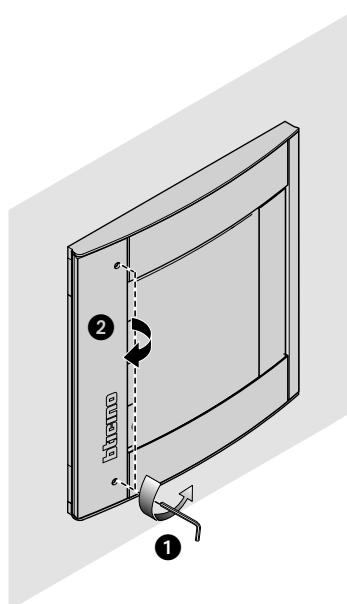
Lecteur de proximité Sfera

Manuel d'utilisation et d'installation

bticino

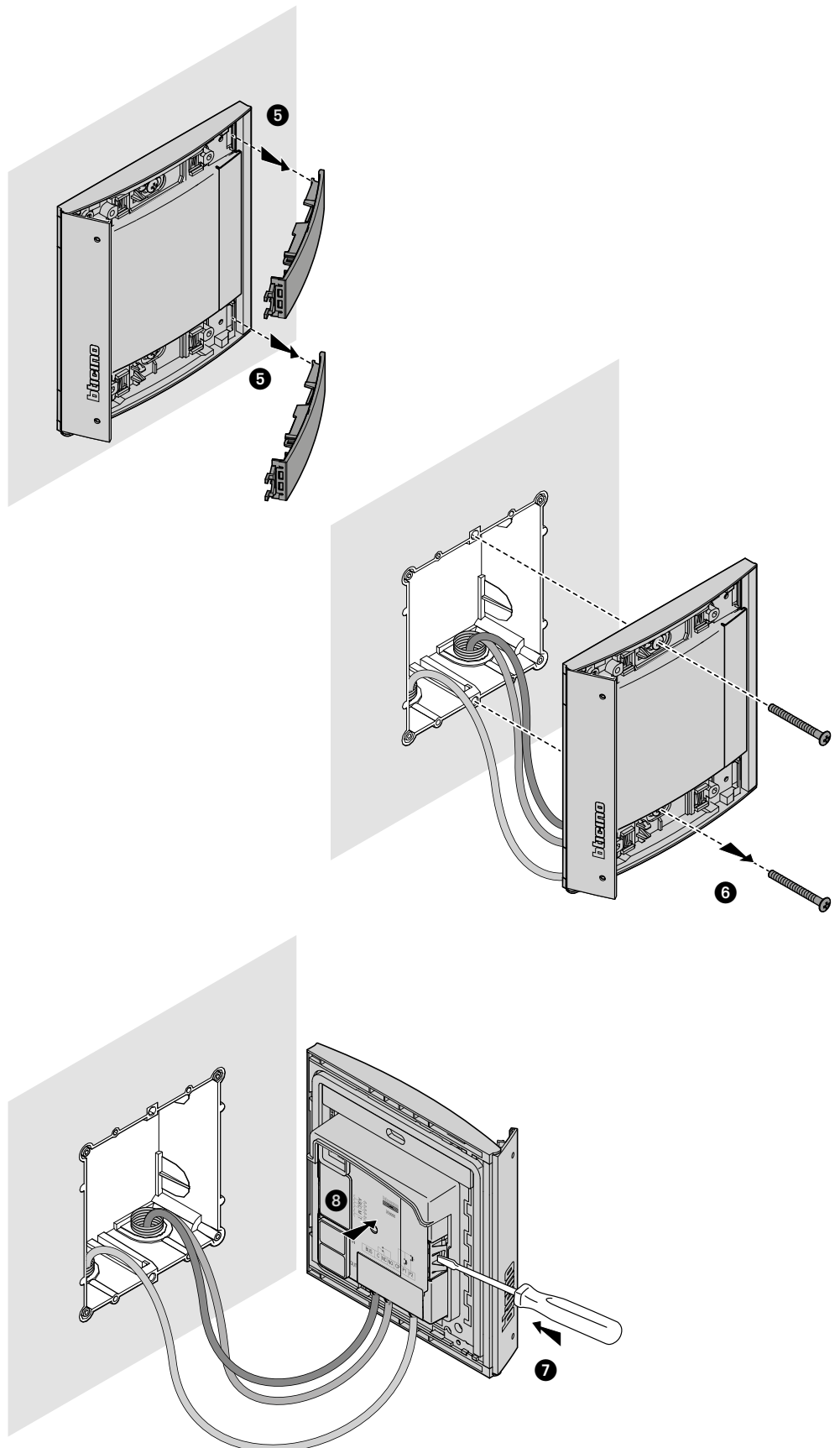


Démontage



Lecteur de proximité Sfera

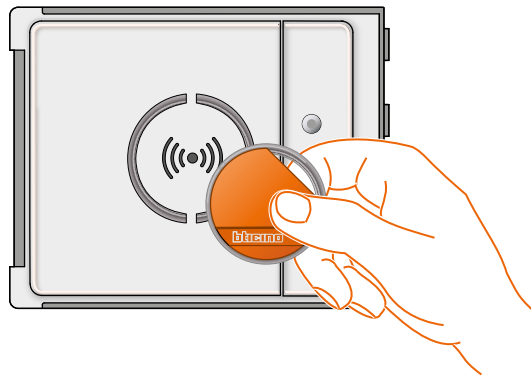
Manuel d'utilisation et d'installation



Utilisation du dispositif

Le Lecteur de proximité Sfera BTicino permet aux résidents d'ouvrir une serrure à travers la reconnaissance de codes univoques, lus par des badges prévus à cet effet.

Le dispositif est constitué d'une antenne qui permet la lecture de badges (transpondeurs) et d'indicateurs lumineux et sonores pour le contrôle de la mémorisation des codes contenus dans les badges. La transmission des codes s'effectue en approchant le badge du lecteur de proximité.



M= 00 → gestion résidents avec master de gestion.

M= 01 → gestion résidents avec master d'appartement.

Configuration depuis dispositif

La programmation peut s'effectuer selon deux modalités :

- à l'aide du logiciel [software TiSferaDesign](#)
- à travers les procédures à effectuer avec le [lecteur](#)

Pour effectuer la mémorisation des codes master de gestion, il est nécessaire de retirer la platine et d'appuyer sur la touche de programmation.

Une fois mémorisés dans le lecteur, les badges permettent l'ouverture de la serrure.

Il est possible de programmer quatre types de badges différents :

MASTER DE GESTION Badge qui permet l'accès à la programmation des autres codes. Ses droits sont uniquement de programmation et non pas d'accès.

MASTER APPARTEMENT En créant un badge d'appartement, il est ensuite possible de l'utiliser pour la programmation des badges résidents de l'appartement en question. Ses droits sont uniquement de programmation et non pas d'accès..

PASSE-PARTOUT Ce badge permet l'ouverture de la serrure à laquelle le poste externe est associé. Il n'est lié à aucun appartement. Ses droits sont uniquement d'accès et non pas de programmation.

RÉSIDENTS Ce badge permet l'ouverture de la serrure à laquelle le poste externe est associé. Il est lié à un appartement de l'installation. Ses droits sont uniquement d'accès et non pas de programmation.



Aucun badge n'est programmé au premier allumage du Lecteur de proximité.

Badge master de gestion

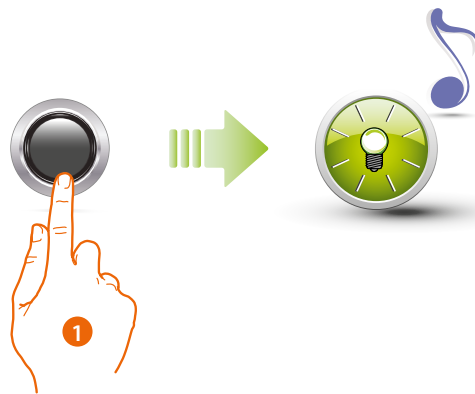
Pour des raisons de sécurité, est prévu un badge "MASTER" programmé directement par l'installateur, à travers lequel, il est possible d'accéder à la programmation des autres (master appartement, passe-partout et résidents).

Pour accéder à la modalité de programmation, il est nécessaire d'attribuer un badge master au dispositif. Il est possible de mémoriser un maximum de 20 badges master.

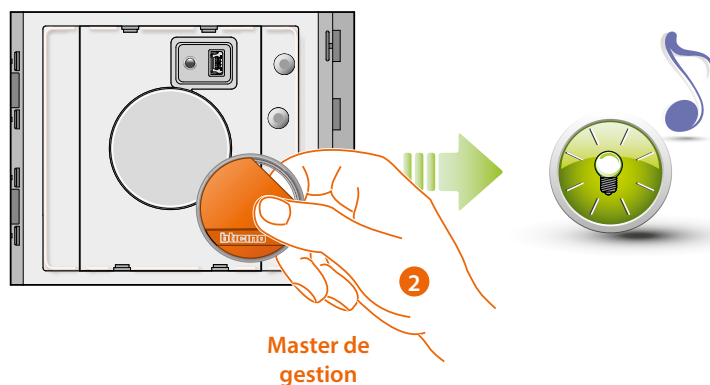
Le lecteur de proximité signale l'acceptation ou l'élimination du badge par des signaux sonores et par l'allumage du LED vert.

La transmission d'un badge non reconnu ou une erreur de programmation (ex. mémoire pleine ou badge déjà utilisé) entraîne l'interruption de la programmation. Cette interruption est signalée par un bip long et par l'allumage du LED rouge.

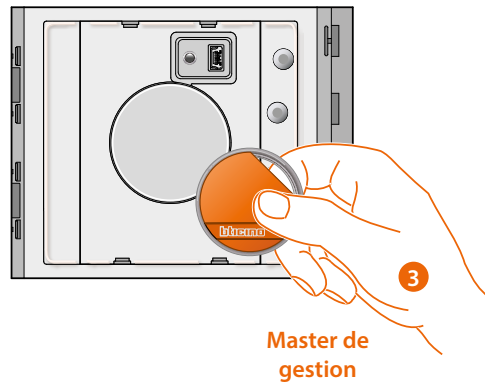
Nouveau badge master de gestion



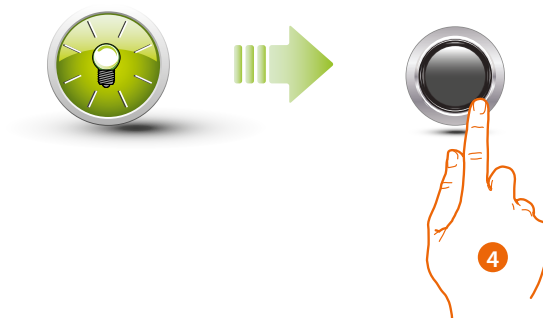
1. Maintenir enfoncée la touche de programmation jusqu'à ce que le voyant vert clignote et que le signal sonore de confirmation soit émis.




2. Relâcher la touche et approcher le badge administrateur installation du lecteur pour effectuer la mémorisation.
Le clignotement du LED vert et un bip court confirment la mémorisation du badge **master de gestion**.



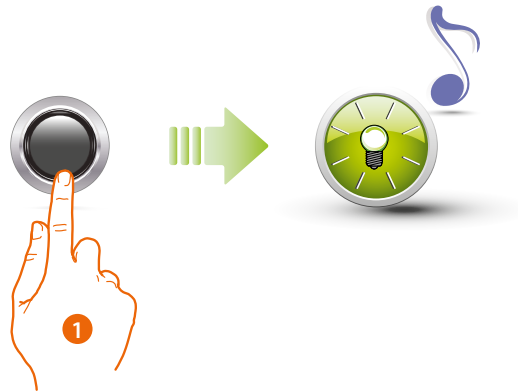
3. Il est possible de continuer à enregistrer d'autres badges administrateur installation (max. 20) l'un après l'autre.



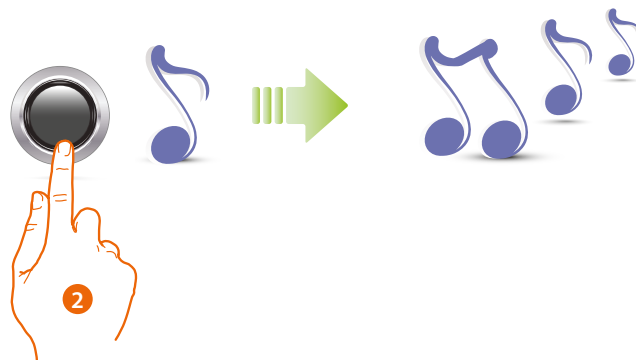
4. Appuyer brièvement sur la touche de programmation ou attendre 30 secondes pour quitter la procédure.
Un bip court et l'extinction du LED indiquent la fin de la séquence de programmation. Le Lecteur de proximité Sfera est prêt pour le fonctionnement normal.

 **La séquence de programmation doit être entamée dans les 30 secondes après avoir appuyé sur la touche de programmation et doit être effectuée en une phase unique.**

Élimination badge master de gestion



1. Appuyer sur la touche de programmation et la maintenir enfoncée ; le LED vert clignote.



- 2 **Continuer à maintenir la touche enfoncée** ; le dispositif émet 1 bip par seconde et 1 bip long au bout de 10 secondes.



Le LED rouge clignote puis s'éteint pour confirmer l'élimination.



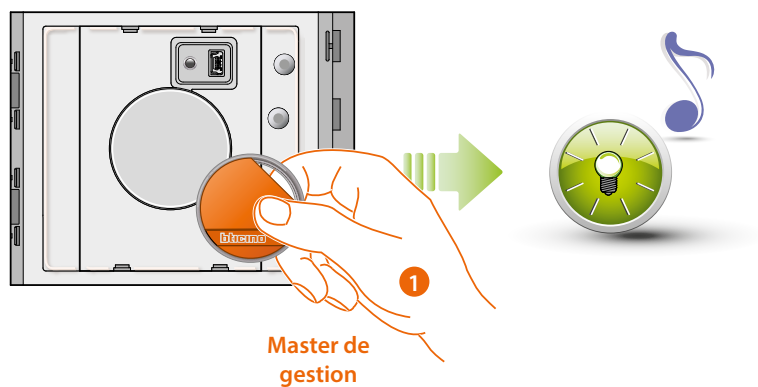
- La procédure élimine tous les badges master de gestion mémorisés.
- Pour interrompre la procédure d'élimination, relâcher la touche de programmation avant le bip long
- Pour une élimination sélective, utiliser le logiciel TiSferaDesign.

Badge passe-partout

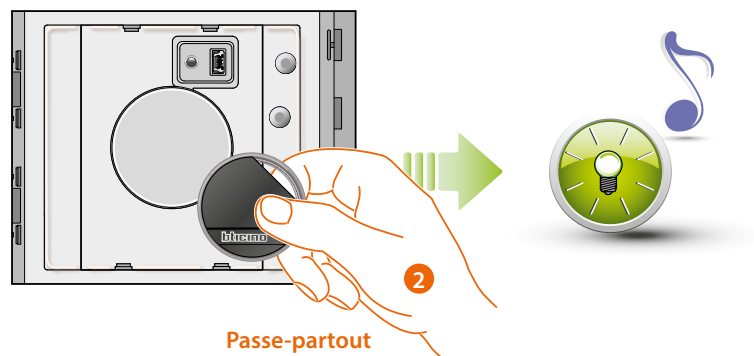
Pour accéder à la programmation d'un badge "**Passe-partout**", il est nécessaire de disposer d'un badge master de gestion. Il est possible de mémoriser un maximum de 100 badges passe-partout.

Le Lecteur de proximité signale l'acceptation ou l'élimination du badge par des signaux sonores et par l'allumage du LED vert. La transmission d'un badge non reconnu ou une erreur de programmation (ex. mémoire pleine ou badge déjà utilisé) entraîne l'interruption de la programmation. Cette interruption est signalée par un bip long et par l'allumage du LED rouge.

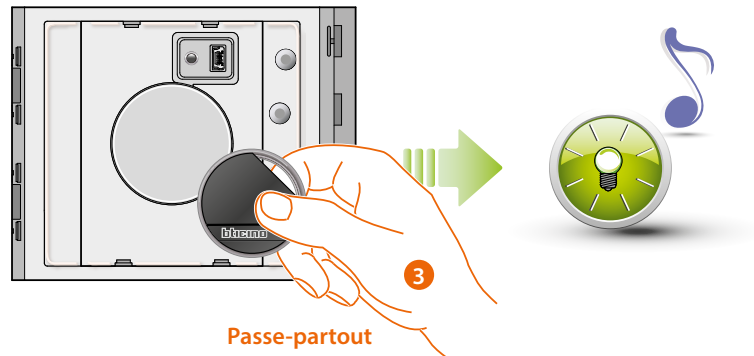
Nouveau badge passe-partout



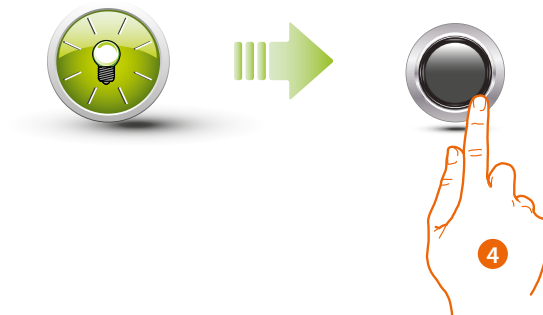
1. Approcher un **badge administrateur installation** ; le lecteur émet un bip bref et le LED vert clignote. La phase de programmation est lancée.



2. Approcher un nouveau **badge passe-partout** du lecteur pour la mémorisation. Le clignotement du LED vert et un bip court confirment la mémorisation du badge passepartout.



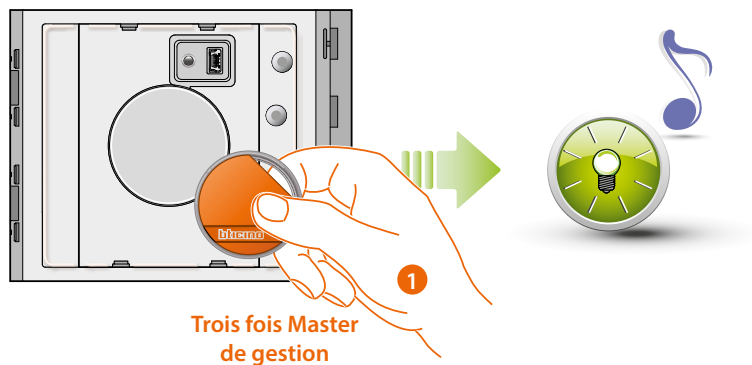
- Il est possible de continuer à enregistrer d'autres badges passe-partout (max. 100) l'un après l'autre.



- Appuyer brièvement sur la touche de programmation ou attendre 30 secondes pour quitter la procédure.
Un bip court et l'extinction du LED indiquent la fin de la séquence de programmation.
Le Lecteur de proximité Sfera est prêt pour le fonctionnement normal.

! La séquence de programmation doit être entamée dans les 30 secondes et doit être effectuée en une phase unique.

Élimination badge passe-partout



1. Approcher le **badge administrateur installation** du lecteur ;
le dispositif émet un bip et le LED vert clignote.
Répéter l'opération trois fois de suite.

⚠ Attendre 5 "entre une opération et la suivante



Le dispositif émet un bip long de confirmation.
Le LED rouge clignote puis s'éteint pour confirmer l'élimination.

⚠ La procédure élimine tous les badges passe-partout et master d'appartement mémorisés.
Pour une élimination sélective, utiliser le logiciel TiSferaDesign.

Badge résident


Pour accéder à la programmation d'un badge "RÉSIDENT", il est nécessaire de disposer d'un badge master de gestion ou d'appartement (en fonction de la modalité choisie).

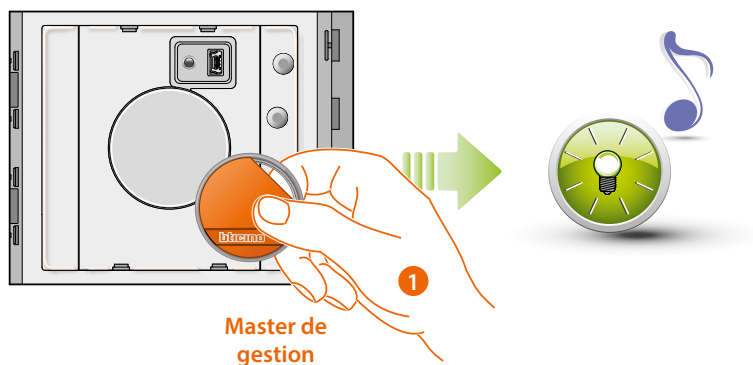
En configurant le dispositif sur M= 00, il est possible de lui attribuer 5 badges résidents associés par appartement.

En configurant le dispositif sur M= 01, il est possible d'attribuer le badge master à l'appartement, avec le quel, il est ensuite possible d'effectuer la programmation des badges résidents.

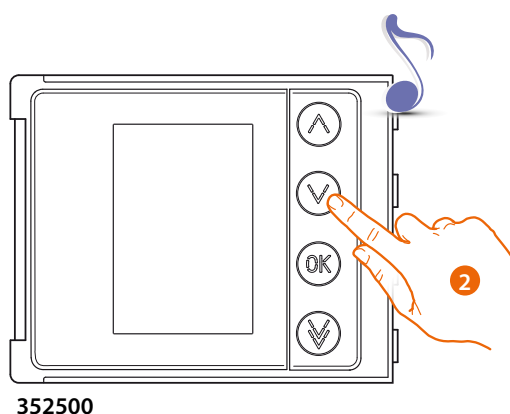
Le Lecteur de proximité signale l'acceptation ou l'élimination des badges par des signaux sonores et par l'allumage du LED vert. La transmission d'un badge non reconnu ou une erreur de programmation (ex. mémoire pleine ou badge déjà utilisé) entraîne l'interruption de la programmation. Cette interruption est signalée par un bip long et par l'allumage du LED rouge.

Nouveau badge résident (M= 00)

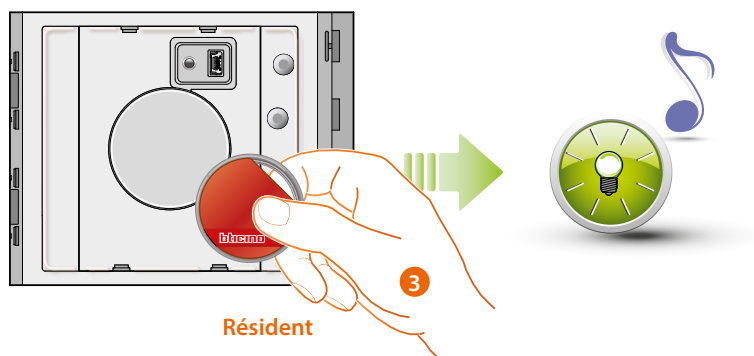
M= 00  gestion résidents avec master de gestion.



1. Approcher un **badge administrateur installation**; le lecteur émet un bip bref et le LED vert clignote. La phase de programmation est lancée.

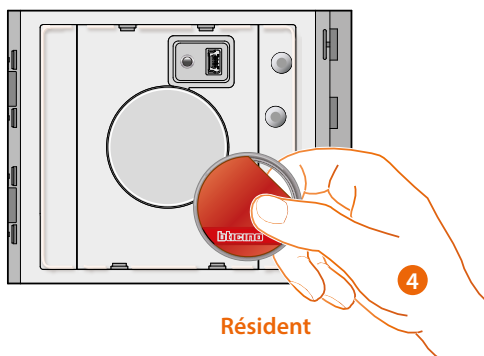


2. À l'aide du module clavier (352000, 352100) ou module écran (352500), sélectionner l'appartement auquel le badge résident doit être associé; le lecteur émet un bip de confirmation.



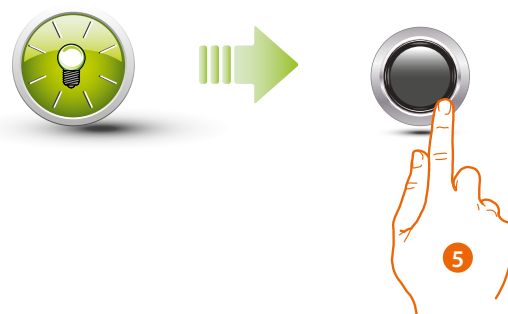
Résident

3. Approcher un nouveau **badge résident** du lecteur pour la mémorisation. Le clignotement du voyant vert et un bip court confirment la mémorisation du **badge résident**.




Résident

4. Il est possible de continuer à enregistrer d'autres badges résidents (max. 5 par appartement) l'un après l'autre.




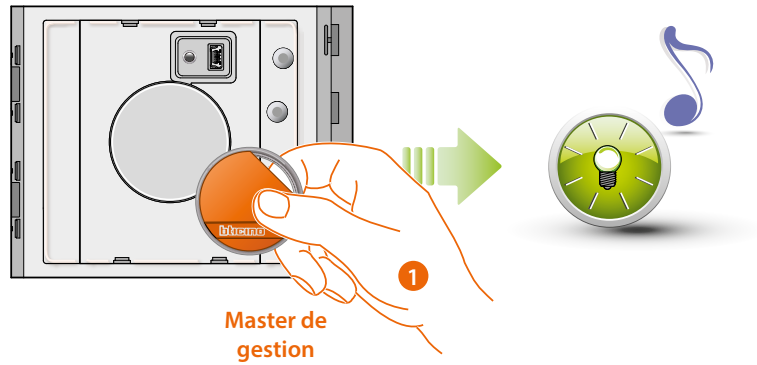
5

5. Appuyer brièvement sur la touche de programmation ou attendre 30 secondes pour quitter la procédure. Un bip court et l'extinction du LED indiquent la fin de la séquence de programmation. Le Lecteur de proximité Sfera est prêt pour le fonctionnement normal.

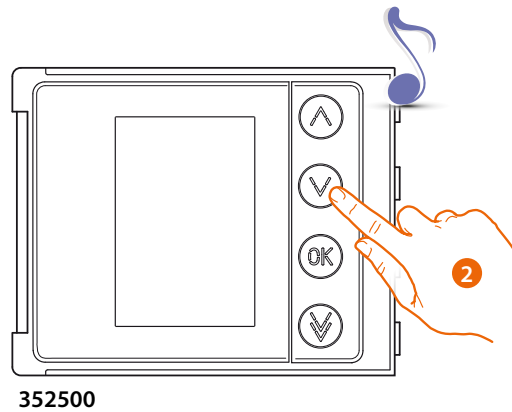
 **La séquence de programmation doit être entamée dans les 30 secondes et doit être effectuée en une phase unique.**

Élimination badge résidents (M=00)

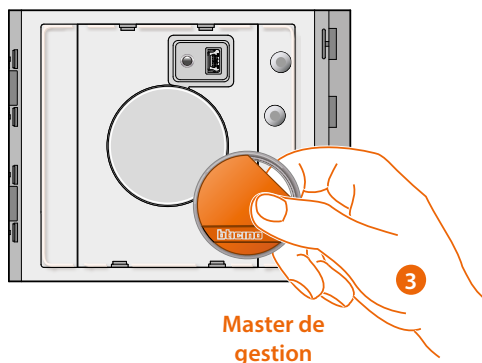
M= 00  gestion résidents avec master de gestion.



1. Approcher un **badge administrateur** installation
le dispositif émet un bip et le LED vert clignote.



2. À l'aide du module clavier (352000, 352100) ou module écran (352500), sélectionner l'appartement auquel le badge résident doit être associé ;
le lecteur émet un bip de confirmation.




3. Passer le badge administrateur précédemment utilisé pour confirmer l'élimination.

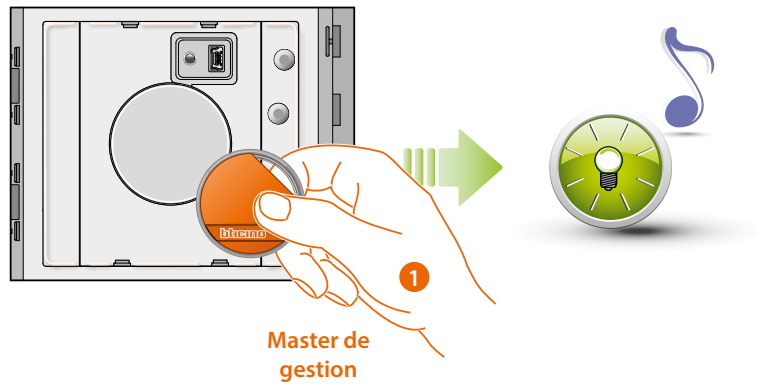


Le dispositif émet un bip long de confirmation.
Le LED rouge clignote puis s'éteint pour confirmer l'élimination.

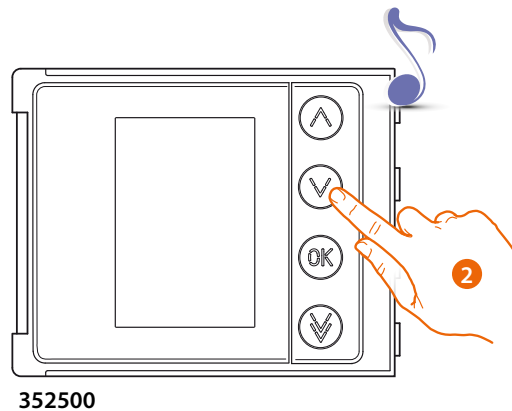
- ❗ **La procédure élimine tous les badges résidents mémorisés.
Pour une élimination sélective, utiliser le logiciel TiSferaDesign.**

Nouveau badge master d'appartement (M= 01)

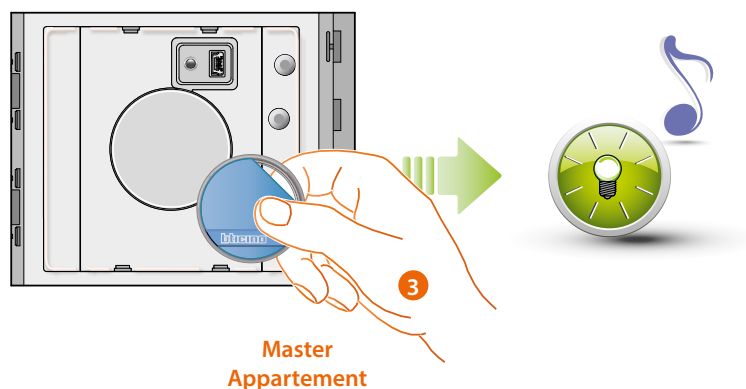
M= 01  gestion résidents avec master d'appartement.



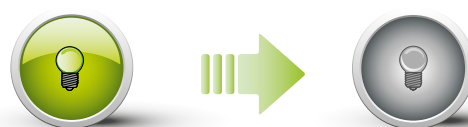
1. **Approcher un badge administrateur installation** ; le lecteur émet un bip bref et le LED vert clignote. La phase de programmation est lancée.



2. À l'aide du module touches (352000, 352100) ou écran (352500), sélectionner l'appartement auquel le badge master d'appartement doit être associé ; le lecteur émet un bip de confirmation.



3. Passer un nouveau **badge administrateur appartement** près du lecteur pour la mémorisation. Le clignotement du LED vert et un bip court confirment la mémorisation du **badge master d'appartement**.




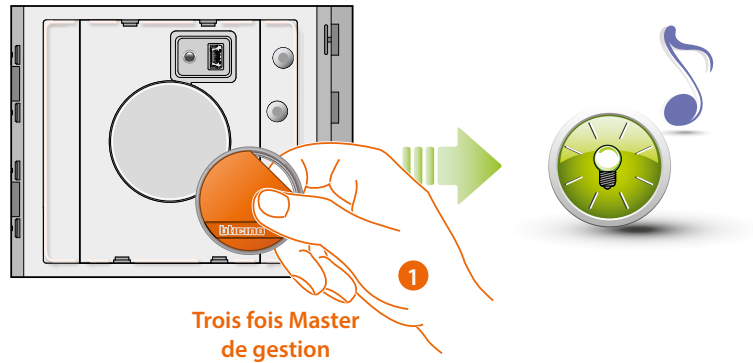
Le LED vert reste allumé fixe pendant 2 secondes puis s'éteint.

Un bip court et l'extinction du LED indiquent la fin de la séquence de programmation. Le Lecteur de proximité Sfera est prêt pour le fonctionnement normal.

- ❗ La séquence de programmation doit être entamée dans les 30 secondes et doit être effectuée en une phase unique.

Élimination badge master d'appartement (M= 01)

M= 01  gestion résidents avec master d'appartement.



1. Approcher le **badge administrateur installation** du lecteur ;
le dispositif émet un bip et le LED vert clignote.
Répéter l'opération trois fois de suite.




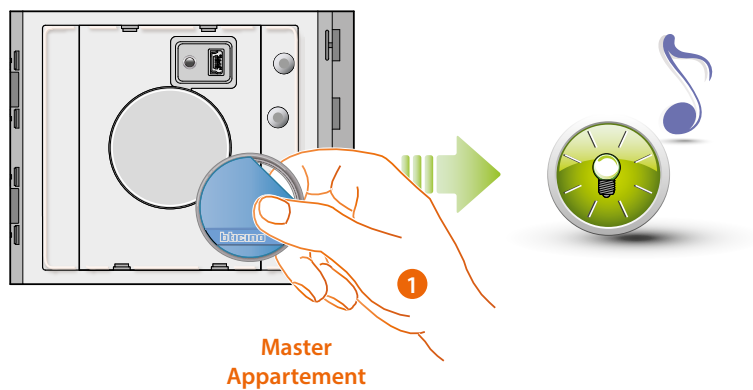
Le dispositif émet un bip long de confirmation.
Le LED rouge clignote puis s'éteint pour confirmer l'élimination.



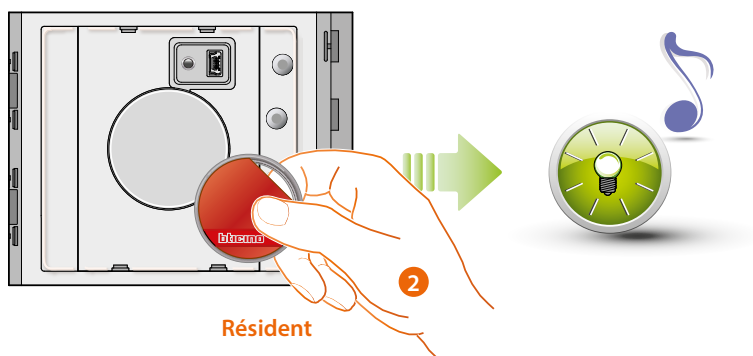
La procédure élimine tous les badges passe-partout et master d'appartement mémorisés.
Pour une élimination sélective, utiliser le logiciel TISferaDesign.

Nouveau badge résident (M= 01)

M= 01  gestion résidents avec master d'appartement



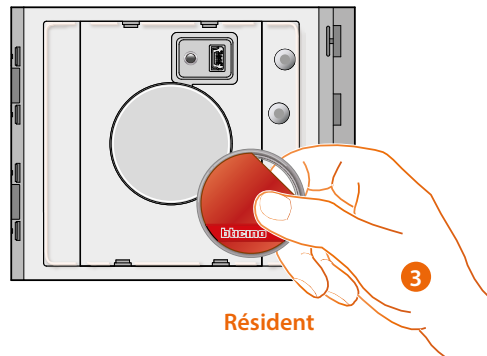
1. Approcher un **badge administrateur appartement**; le lecteur émet un bip bref et le LED vert clignote. La phase de programmation est lancée.



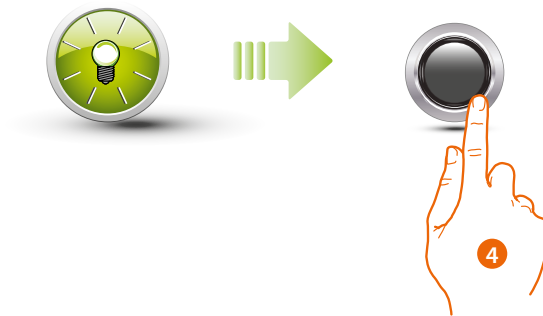
2. Passer un nouveau **badge résident** près du lecteur pour la mémorisation. Le clignotement du LED vert et un bip court confirment la mémorisation du badge résident.

Lecteur de proximité Sfera

Manuel d'utilisation et d'installation



3. Il est possible de continuer à enregistrer d'autres badges résidents (max. 5) l'un après l'autre.



4. Appuyer brièvement sur la touche de programmation ou attendre 30 secondes pour quitter la procédure.
Un bip court et l'extinction du LED indiquent la fin de la séquence de programmation.
Le Lecteur de proximité Sfera est prêt pour le fonctionnement normal.

! La séquence de programmation doit être entamée dans les 30 secondes et doit être effectuée en une phase unique.

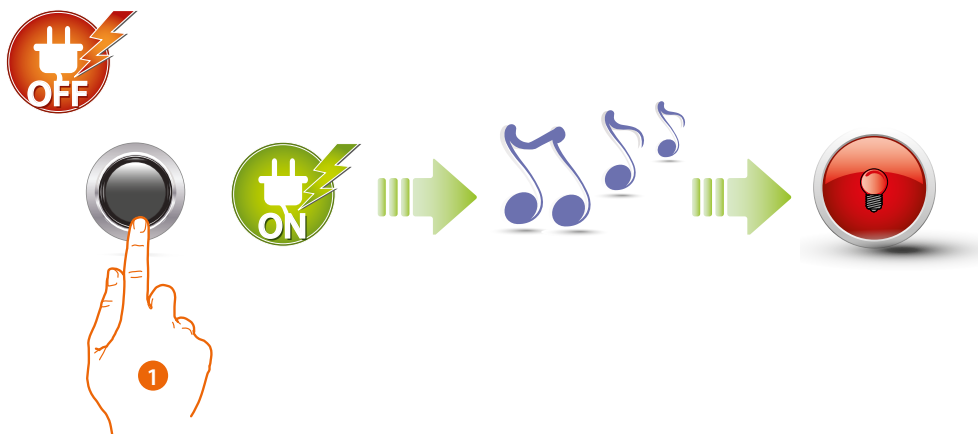
Élimination badges résidents (M= 01)

! Pour l'élimination des badges résidents, utiliser le logiciel TISferaDesign

Réinitialisation

Dans le cas où il serait nécessaire d'éliminer tous les badges précédemment mémorisés, il est possible de réinitialiser le Lecteur de proximité Sfera.

! Attention couper l'alimentation (BUS).

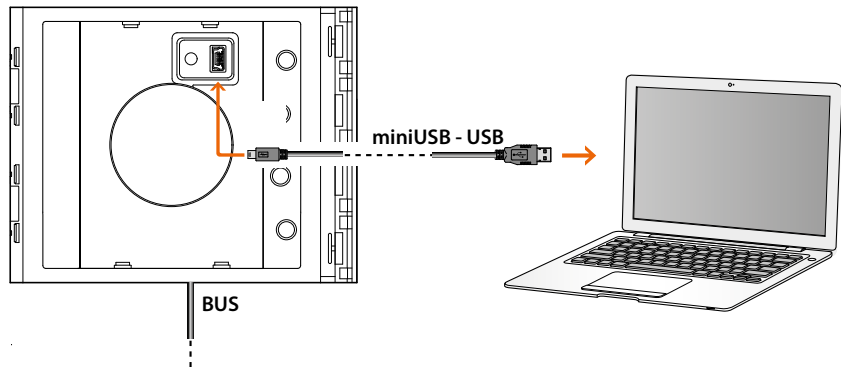


1. Couper l'alimentation (BUS) ; maintenir enfoncée la touche de programmation puis rétablir l'alimentation. **Tout en maintenant la touche enfoncée, attendre un bip prolongé.** Le voyant rouge s'allume fixe pendant 4 secondes.

Configuration à partir d'un logiciel

Connexion au PC

Pour transférer la configuration effectuée à l'aide du logiciel TiSferaDesign ou la mise à jour du firmware, connecter le Lecteur de proximité Sfera au PC en utilisant un câble USB – mini-USB.



Pour la mise à jour du firmware, il est nécessaire d'alimenter le dispositif.

Le Lecteur de proximité Sfera connecté à l'aide du câble USB est reconnu par le PC comme port virtuel (VIRTUAL COM).

BTicino SpA
Viale Borri, 231
21100 Varese
www.bticino.com
