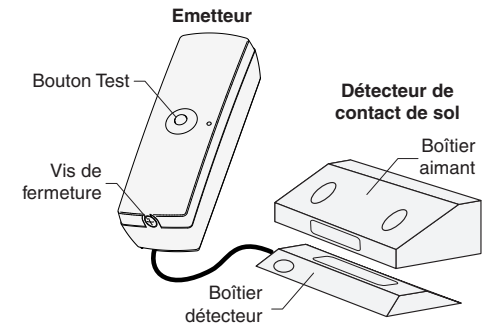


Détecteur contact de sol

Notice d'installation et d'utilisation

1. Présentation

Le détecteur de contact de sol s'installe sur une porte de garage. En cas de tentative d'effraction sur celle-ci, il donne l'alerte à la centrale. Pour une installation et une utilisation plus détaillées du système d'alarme, reportez-vous à la notice du Système d'alarme.

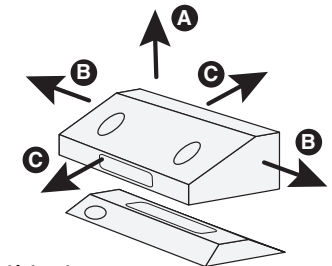


2. Fixation du détecteur

Le détecteur doit toujours être fixé sur la structure à protéger de manière à ce que le boîtier aimant soit positionné correctement sur le boîtier détecteur.

La pose du boîtier détecteur s'effectue sur du béton à l'aide de 2 chevilles et 2 vis (fournies) de diamètre 3,5 mm (percez les trous d'un diamètre de 7 mm et d'une profondeur de 36 mm). La pose du boîtier aimant s'effectue à l'aide de 2 vis (non fournies) appropriées au support d'un diamètre maximum de 4 mm.

Suivant le type de support sur lequel le détecteur est fixé, les distances de fonctionnement sont celles spécifiées dans le tableau ci-contre.



Distances de déclenchement

	Support non ferreux		Support ferreux	
	ouverture	fermeture	ouverture	fermeture
A	91 mm	84 mm	52 mm	42 mm
B	51 mm	46 mm	50 mm	44 mm
C	94 mm	88 mm	73 mm	58 mm

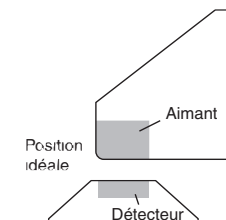
Tolérance sur les distances de fonctionnement : +0% -50%.
 Direction **A** : Direction principale vers le haut
 Direction **B** : Glissement de l'aimant vers la droite ou la gauche dans le sens longitudinal.
 Direction **C** : Déplacement de l'aimant en avant ou en arrière.



Par la présente Delta Dore déclare que l'équipement est conforme aux exigences essentielles et aux autres dispositions pertinentes de la directive R&TTE 1999/5/CE

La déclaration de conformité CE de cet équipement est disponible, sur demande, auprès de :
 Service "Infos techniques"

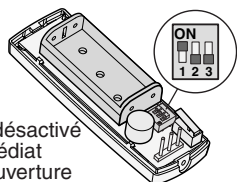
DELTA DORE - Bonnemain - 35270 Combourg (France)
 mail : info.techniques@deltadore.com



3. Fixation de l'émetteur et raccordement

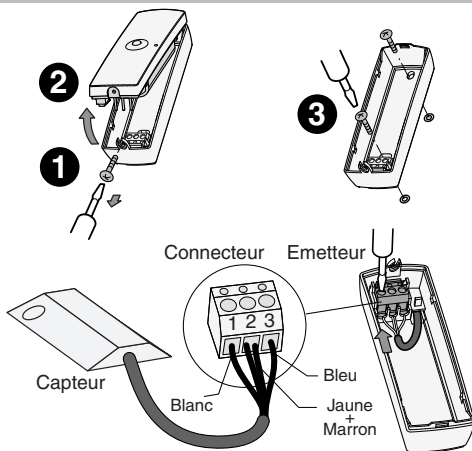
Ouvrez l'émetteur et fixez le socle.

Ne pas toucher les micro-commutateurs, ils ont été réglés en usine dans la position indiquée sur le schéma.



- 1 : contact d'ouverture désactivé
- 2 : déclenchement immédiat
- 3 : déclenchement à l'ouverture du contact (NF)

- câblez les fils blanc et jaune sur les bornes 1 et 2 du connecteur de l'émetteur.
- câblez les fils bleu et marron sur les bornes 2 et 3.



4. Mise en service

Enlevez la languette de protection des piles et refermez le boîtier de l'émetteur.

Signalisation de piles usées.

Par une série de 3 bips courts, à chaque émission d'un message radio.

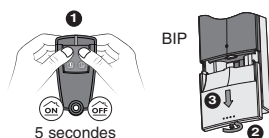
Ne pas jeter les piles usagées, ramenez-les dans un lieu de collecte.



5. Associer votre détecteur au système

Etape 1 : Passez la centrale en mode MAINTENANCE

- 1 Appuyez simultanément sur les touches ON et OFF (environ 5 secondes) d'une télécommande reconnue par la centrale, jusqu'à ce que la centrale émette un bip et le voyant jaune clignote.
- 2 3 Ouvrez la trappe de la centrale dans la minute.



Etape 2 : Passez la centrale en mode

AJOUT DE PRODUITS

Appuyez sur la touche ON de la télécommande jusqu'à ce que la centrale émette un bip.
La voyant jaune de la centrale s'allume en permanence.



Etape 3 : Valider sur le détecteur

Appuyez sur le bouton "Test" du détecteur jusqu'à ce que la centrale émette un bip.



Etape 4 : Quittez le mode AJOUT DE PRODUITS

Appuyez sur la touche OFF de la télécommande.
La centrale émet un BIP et son voyant jaune clignote.



Etape 5 : Refermez la trappe de la centrale

6. Test de la Détection

La centrale doit être en mode MAINTENANCE.

- appuyez sur le bouton TEST de l'émetteur, la centrale émet un BIP de confirmation.

Durant 1 min. 30, vous pouvez tester le capteur :

- soulevez légèrement la porte du garage, l'émetteur émet un BIP à chaque détection.



Attention : nous vous recommandons de tester le capteur au moins un fois par an.

7. Caractéristiques techniques

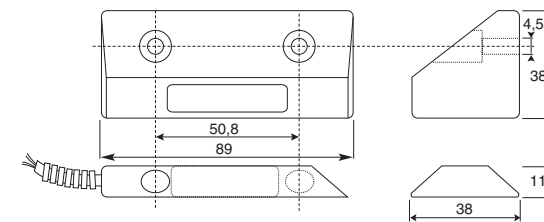
Emetteur :


- Alimentation : 2 piles alcalines 1,5V de type LR03 ou (AAA) (fournies).
- Autonomie de 3 ans en utilisation normale
- Fréquences radio : 434 et 868 MHz
- Equipement Hertzien de Classe 1 (peut être mis sur le marché et mis en service sans restrictions)
- Portée radio : De 100 à 300 mètres en champ libre selon les équipements associés (portée pouvant être altérée en fonction des conditions d'installation et de l'environnement électromagnétique).

- Utilisation en intérieur exclusivement
- Conso. en veille : < 12 µA.
- Conso. moyenne en émission 15 mA.
- Indice de protection : IP30 - IK02
- Température de stockage : de -10°C à +70°C
- Température de fonctionnement : de +0°C à +40°C
- Dimensions : 102 x 32,5 x 30 mm
- Poids (avec piles) : 100 gr.

Capteur de sol :

- Longueur du câble : 0,8 m
- Dimensions en mm :



 Traitement des appareils électriques et électroniques en fin de vie (applicable dans les pays de l'Union Européenne et aux autres pays européens disposant de systèmes de collecte sélective).

Ce symbole, apposé sur le produit ou sur son emballage, indique que ce produit ne doit pas être traité avec les déchets ménagers. Il doit être remis à un point de collecte approprié pour le recyclage des équipements électriques et électroniques :

- dans les points de distribution en cas d'achat d'un équipement équivalent,
- dans les points de collecte mis à votre disposition localement (déchetterie, collecte sélective, etc...).

En s'assurant que ce produit est bien mis au rebut de manière appropriée, vous aiderez à prévenir les conséquences négatives potentielles pour l'environnement et la santé humaine. Le recyclage des matériaux aidera à conserver les ressources naturelles. Pour toute information supplémentaire au sujet du recyclage de ce produit, vous pouvez contacter votre municipalité, votre déchetterie ou le magasin où vous avez acheté le produit.