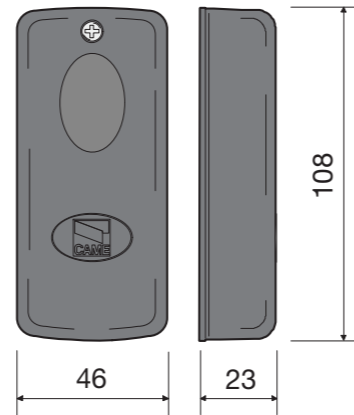
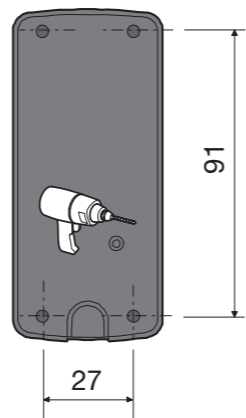


RE432M

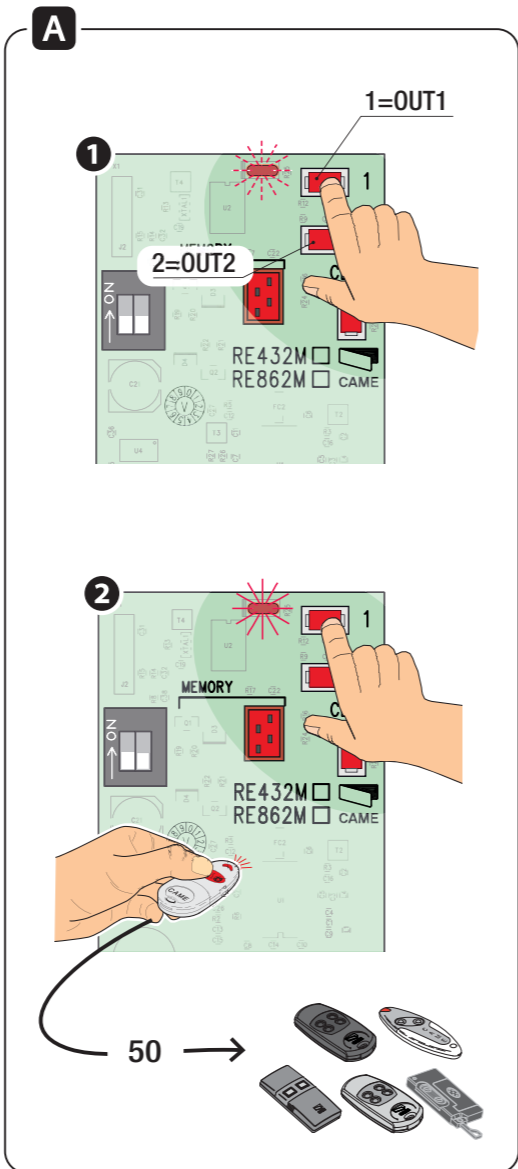
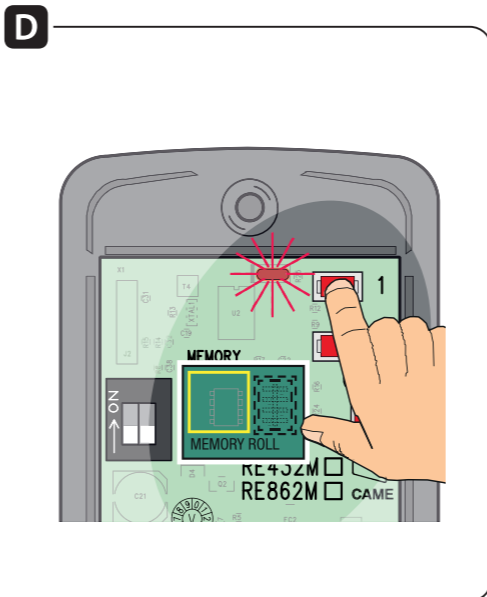
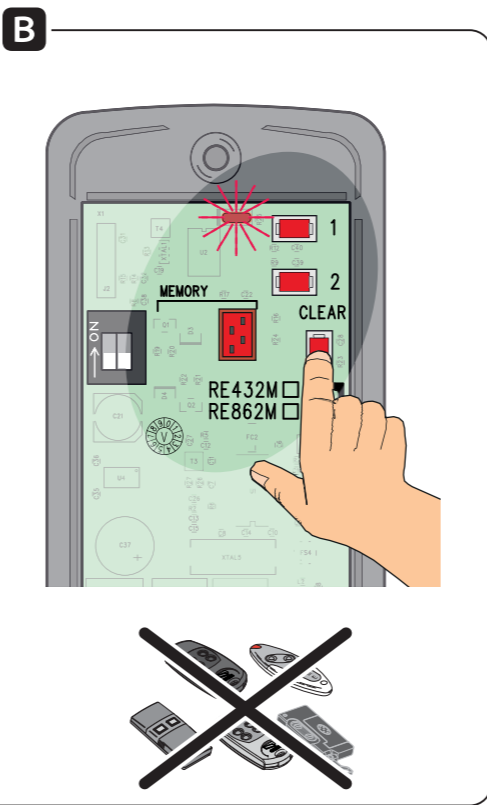
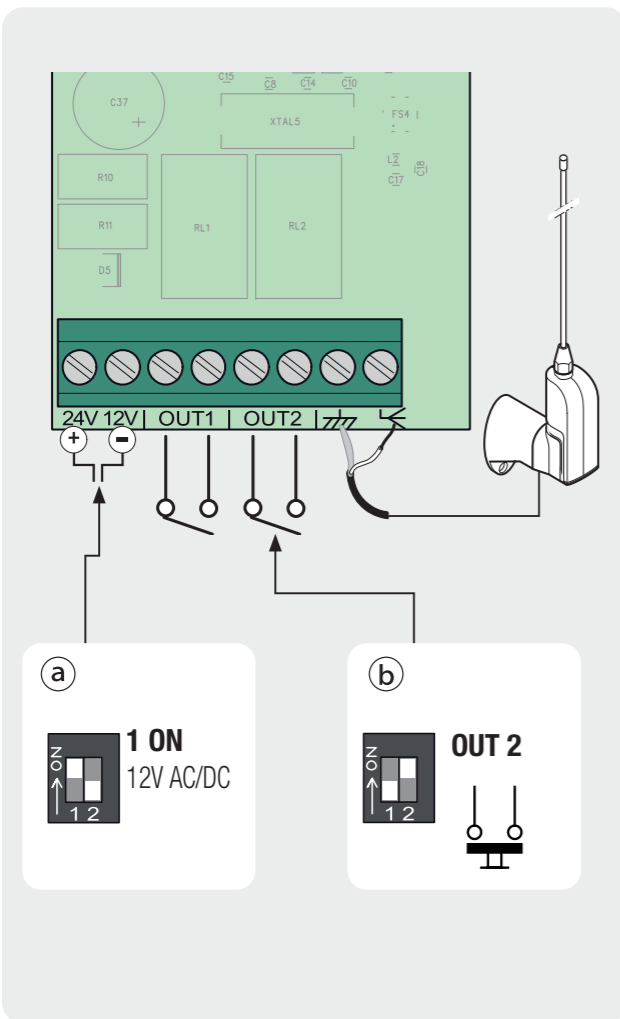
433.92 MHz

RE862M

868.35 MHz



IP 54



ITALIANO

Avvertenze generali

• Il prodotto nella confezione originale del produttore può essere trasportato solo al chiuso (vaghi ferroviari, container, veicoli chiusi). • Nel caso di malfunzionamento del prodotto, interromperne l'uso e contattare il servizio clienti all'indirizzo <https://www.came.com/global/en/contact-us> o al numero telefonico indicato sul sito.

La data di fabbricazione è indicata nel lotto di produzione stampato sull'etichetta prodotto. Se necessario, contattateci all'indirizzo <https://www.came.com/global/en/contact-us>.

Le condizioni generali di vendita sono riportate nei listini prezzi ufficiali Came.

Descrizione

Ricevente bicanale da esterno, per max. 50 trasmettitori. Completa di scheda Memory Roll per la copia di sicurezza dei codici memorizzati.

Compatibile con tutti i codici dei trasmettitori CAME delle serie TOP, TAM, TWIN (solo TW2EE/TW4EE) e ATOMO, L'uscita OUT1 funziona SOLAMENTE in modalità MONOSTABILE; l'uscita OUT2 può funzionare in modalità MONOSTABILE e BISTABILE.

1 Tasto memorizzazione codice per canale 1 (OUT1);
2 Tasto memorizzazione codice per canale 2 (OUT2);
3 Tasto cancellazione totale memoria o selezione tipo trasmettitore (tutti, solo ATOMO, solo TW2EE/TW4EE)

4 LED segnalazione;
5 Connettore innesto scheda Memory Roll;
6 DIP selezione alimentazione a) tipo comando OUT2 b);
7 Morsetteria collegamenti;
8 Scheda Memory Roll per archivio dati. Nel normale funzionamento è da tenere scollegata.

La schedina Memory Roll deve essere inserita solo per le procedure di copia dei codici G/D; al termine deve essere obbligatoriamente rimossa.

Dati tecnici

Tipo	RE432M	RE862M
Alimentazione(V AC/DC)	12 - 24	12 - 24
Assorbimento in stand-by a 24V AC (mA)	26	26
Temperatura di stoccaggio (°C)*	-25 ÷ +70	
Portata relè max a 24V DC (A)	1	1
Vita media del prodotto (cicli)	100.000	

(*) Prima dell'installazione, il prodotto va tenuto a temperatura ambiente nel caso di stoccaggio o trasporto a temperature molto basse o molto alte.

(**) La vita media del prodotto è un dato puramente indicativo e stimato in considerazione di conformi condizioni di utilizzo, installazione e manutenzione. Essa è influenzata anche da ulteriori fattori, quali ad esempio condizioni climatiche e ambientali.

⚠ Si raccomanda di prevedere una protezione / limitazione della corrente in ingresso pari a 125 mA.

Selezione tipo trasmettitore

Di default la ricevente accetta tutti i tipi di trasmettitori indicati. Per cambiare il modello di radiocomandi memorizzabili:

- Tenere premuto CLEAR verificando che il LED (4) lampeggi per 5 s, si spegne per 5 s, e si ri-accende fisso per 2 s e alla fine lampeggi nuovamente.

- Rilasciare il tasto CLEAR.

Per memorizzare solo radiocomandi ATOMO premere 1.

Per memorizzare solo radiocomandi TW2EE/TW4EE premere 2.

Per memorizzare tutti i radiocomandi premere CLEAR.

Per sapere quale trasmettitore è stato scelto, premere CLEAR: se il LED della RE432M lampeggia velocemente (meno di 1") selezionati tutti i trasmettitori; se lampeggia lentamente (più di 1") accetta solo trasmettitori ATOMO; se lampeggia 3 volte + 1 intervallo, accetta solo trasmettitori TW2EE/TW4EE.

Memorizzazione codici A

1 Premere il tasto 1 per OUT 1 oppure il tasto 2 per OUT 2 fino a quando il LED (4) lampeggia;

2 Premere il tasto dei trasmettitori da memorizzare sul canale prescelto, uno di seguito all'altro: a ogni pressione il LED resta fisso per qualche istante.

Dopo l'ultimo trasmettitore, attendere lo spegnimento del LED (circa 20") oppure premere il tasto CLEAR per terminare la memorizzazione.

A memoria piena, il LED lampeggerà velocemente.

Cancellazione codici B

- Premere e tenere premuto il tasto CLEAR fino a quando il LED completa la sequenza lampeggio-spegnimento-acceso fisso-lampeggio veloce-spegnimento (circa 20").

Vengono cancellati tutti i trasmettitori memorizzati.

Copia codici da RE a Memory Roll C

- Inserire la scheda Memory Roll (*);

- premere il tasto 2 e rilasciarlo dopo l'accensione del LED.

Copia codici da Memory Roll a RE D

- Inserire la scheda Memory Roll (*);

- Premere il tasto 1 e rilasciarlo dopo l'accensione del LED.

(*) ⚠ TOGLIERE LA TENSIONE DI LINEA prima di inserire o disinserire la scheda Memory Roll.

Riferimenti normativi

Il prodotto è conforme alle direttive applicabili, vigenti al momento della fabbricazione.

RED - Came S.p.A. dichiara che il prodotto descritto in questo manuale è conforme alla Direttiva 2014/53/UE e al documento Radio Equipment Regulations 2017.

I testi completi della dichiarazione di conformità UE (CE) e UK (UKCA) sono disponibili su www.came.com.

SMALTIMENTO DEL PRODOTTO. Al termine della vita di questo prodotto le operazioni di smantellamento devono essere eseguite da personale qualificato. Questo prodotto è costituito da vari tipi di materiali: alcuni possono essere riciclati, altri devono essere smaltiti. Informatevi sui sistemi di riciclaggio o smaltimento previsti dai regolamenti vigenti sul vostro territorio, per questa categoria di prodotto.

Alcune parti del prodotto possono contenere sostanze inquinanti o pericolose che, se disperse nell'ambiente, potrebbero provocare effetti dannosi sull'ambiente stesso e sulla salute umana. Eseguire quindi la "raccolta separata" per lo smaltimento, secondo i metodi previsti dai regolamenti vigenti sul vostro territorio, oppure riconsegnare il prodotto al venditore nel momento dell'acquisto di un nuovo prodotto equivalente.

I regolamenti vigenti a livello locale possono prevedere pesanti sanzioni in caso di smaltimento abusivo di questo prodotto.

DISMISSIONE E SMALTIMENTO. Le schede elettroniche, come altri componenti (per esempio le batterie dei trasmettitori), possono contenere sostanze inquinanti. Vanno quindi rimosse e consegnate ai Centri di Raccolta Municipalizzati o a ditte autorizzate al recupero e allo smaltimento delle stesse.

Prima di procedere è sempre opportuno verificare le normative specifiche vigenti nel luogo di smaltimento. NON DISPERDERE NELL'AMBIENTE.

I DATI E LE INFORMAZIONI INDICATE IN QUESTO MANUALE SONO DA RITENERSI SUSCETTIBILI DI MODIFICA IN QUALSIASI MOMENTO E SENZA OBBLIGO DI PREAVVISO. LE MISURE, SE NON DIVERSAMENTE INDICATO, SONO IN MILLIMETRI.

