

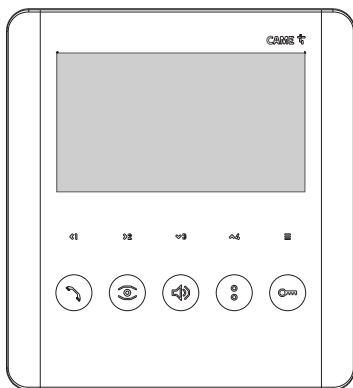


Poste vidéophonique intérieur mains libres

FA01503-FR

CE

EAC

**PLX V - PLX V BF**

MANUEL DE L'UTILISATEUR

FR Français

Fonction des boutons

Ce bouton permet l'activation et la désactivation de la communication.

Pour envoyer un SIGNAL PANIQUE à l'éventuelle conciergerie, maintenir le bouton enfoncé pendant plus de 2 secondes.

La LED blanche s'allumera pour confirmer la réception du SIGNAL PANIQUE de la part du concierge.



☞ La LED blanche restera allumée en permanence jusqu'à ce que le concierge rappelle l'utilisateur.

⚠ Le SIGNAL PANIQUE a la priorité sur tous les autres types d'appel.

Légende des LEDS

Clignotant : appel en cours

Fixe : SIGNAL PANIQUE en cours (avec poste n'étant pas en communication)

Ce bouton permet l'activation et la sélection du poste extérieur.

Pour activer et désactiver la fonction OUVRE-PORTE AUTOMATIQUE, maintenir le bouton enfoncé pendant plus de 3 secondes.

☞ Cette fonction est disponible uniquement lorsque la ligne est libre.



Légende des LEDS

Allumée en permanence : fonction OUVRE-PORTE AUTOMATIQUE activée

Éteinte : fonction OUVRE-PORTE AUTOMATIQUE désactivée

Ce bouton permet de régler le volume de la sonnerie : FAIBLE, MOYEN, ÉLEVÉ, ÉTEINT.



Légende de la LED rouge

Allumée en permanence : le volume est éteint.

☞ L'enfoncement de ce bouton durant une conversation permet d'en régler le volume audio.

Auxiliaire 2 / Appel conciergerie.

Signalisation de demande d'appel par le concierge.



Ce bouton permet d'envoyer la commande OUVRE-PORTE ou OUVRE-PORTAIL. Pour envoyer une commande OUVRE-PORTAIL (à condition que la fonction soit activée), maintenir enfoncé le bouton pendant plus de 3 secondes.



Légende de la LED

Intermittente : appel en cours

Allumé en permanence : passage ouvert, s'il est correctement configuré.

⚠ La fonction état porte est activée par défaut. La fonction OUVRE-PORTAIL doit être correctement configurée.

↩1 La fonction de ce bouton dépend de la configuration définie lors de l'installation.
Si le bouton est configuré comme INTERCOM, il aura la fonction INTERCOM 1.
En cas d'activation de la DEUXIÈME FONCTION au moyen du bouton 4, il aura la fonction INTERCOM 4.
Si le bouton est configuré comme AUX, il aura la fonction AUX 1.

↩2 La fonction de ce bouton dépend de la configuration définie lors de l'installation.
Si le bouton est configuré comme INTERCOM, il aura la fonction INTERCOM 2.
En cas d'activation de la DEUXIÈME FONCTION au moyen du bouton 4, il aura la fonction INTERCOM 5.
Si le bouton est configuré comme AUX, il aura la fonction AUX 3.

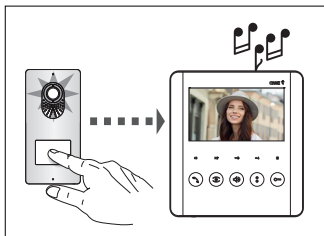
↩3 La fonction de ce bouton dépend de la configuration définie lors de l'installation.
Si le bouton est configuré comme INTERCOM, il aura la fonction INTERCOM 3.
En cas d'activation de la DEUXIÈME FONCTION au moyen du bouton 4, il aura la fonction INTERCOM 6.
Si le bouton est configuré comme AUX, il aura la fonction AUX 4.

↩4 La fonction de ce bouton dépend de la configuration définie lors de l'installation.
Si le bouton est configuré comme INTERCOM, il activera temporairement la DEUXIÈME FONCTION, en permettant l'activation d'appels INTERCOM de 4 à 6.
👉 Lorsque la deuxième fonction est activée, les LEDS blanches des boutons 1, 2, 3, 4 clignotent. Cette fonction est activée pendant environ 10 secondes et peut être désactivée en appuyant à nouveau sur le bouton.
Si le bouton est configuré comme AUX, il aura la fonction AUX 5.

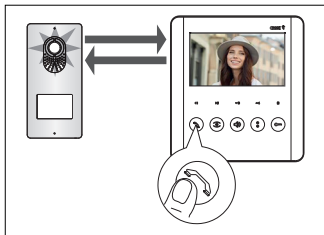
☰ Appuyer sur ce bouton pour entrer dans le menu de réglage des paramètres de l'afficheur avec vidéo activée.
Toutes les leds des boutons supérieures sont allumées en permanence.

👉 Pour le nettoyage, n'utiliser que des chiffons doux et secs ou légèrement imbibés d'eau ; n'utiliser aucun produit chimique.

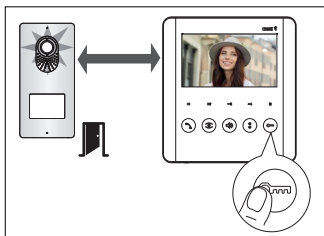
Fonctions de base



Appel en cours.

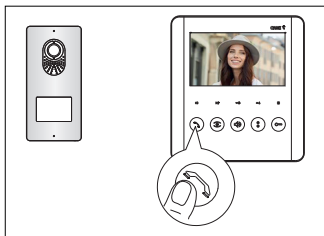


Répondre à un appel.



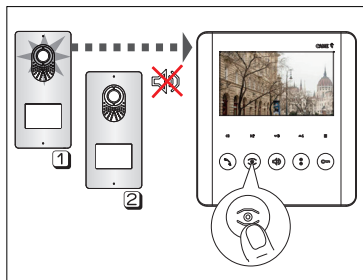
Communication activée.

Ouvrir la porte du poste extérieur appelant.

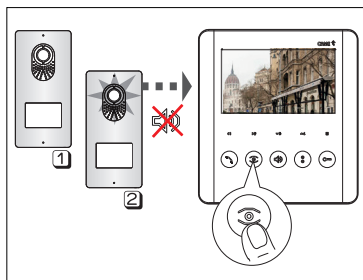


Conclure la communication.

Activation automatique



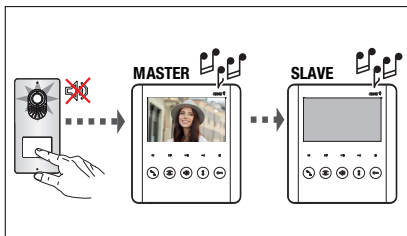
Appuyer sur ce bouton pour activer la communication vidéo avec le poste extérieur.



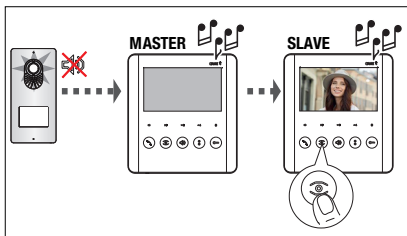
Avec plusieurs postes extérieurs, appuyer plusieurs fois sur ce bouton pour visualiser les postes extérieurs l'un après l'autre.

👉 L'activation automatique est impossible lorsque la ligne est occupée. La ligne occupée est signalée par 3 bips consécutifs.

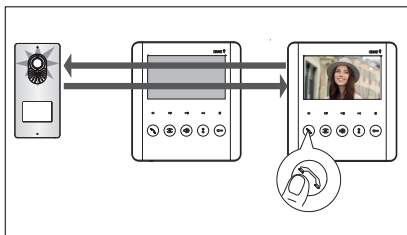
Renvoi vidéo



En cas d'appel simultané sur plusieurs postes, tous sonneront, mais la vidéo ne sera activée que sur les postes configurés comme « MASTER ».

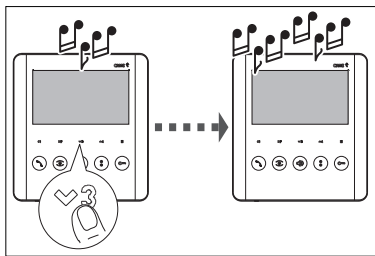


Appuyer sur ce bouton pour visualiser la vidéo sur un poste SLAVE.



Appuyer sur ce bouton pour entrer en communication audio avec le poste extérieur.

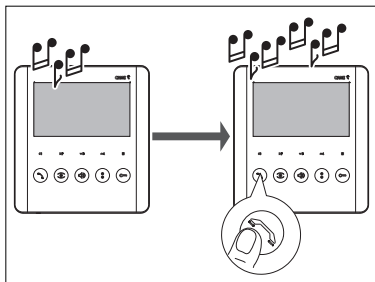
Intercommunication



Appuyer sur ce bouton pour sélectionner le poste intérieur souhaité.

Le poste appelant émettra un son de ligne libre.

Le poste appelé sonnera avec la sonnerie choisie.

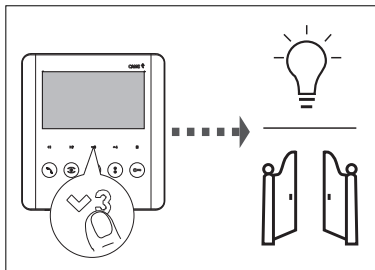


Appuyer sur ce bouton du poste appelé pour activer la communication audio.

👉 Durant une conversation entre postes intérieurs, un appel depuis un poste extérieur est signalé aux postes intérieurs par un bip répété toutes les 5 secondes.

👉 Lors d'un appel intercom, trois bips consécutifs indiquent qu'il est impossible d'effectuer l'appel du fait que la ligne est occupée.

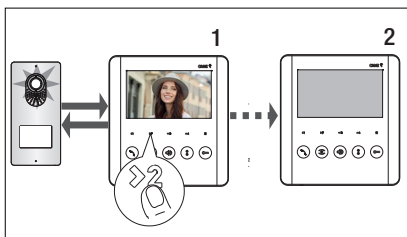
Commandes auxiliaires



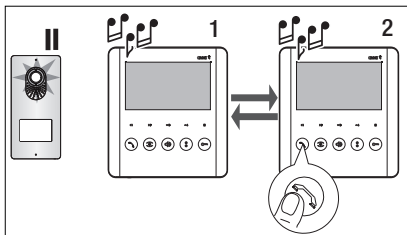
Appuyer sur le bouton AUX pour activer la commande auxiliaire souhaitée, Exemples : allumage d'une lumière, ouverture du portail.

👉 Un fonctionnement correct pourrait impliquer des dispositifs accessoires.

Renvoi des appels

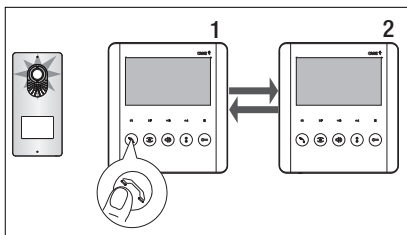


Avec une communication activée, sélectionner le poste intérieur vers lequel renvoyer l'appel.

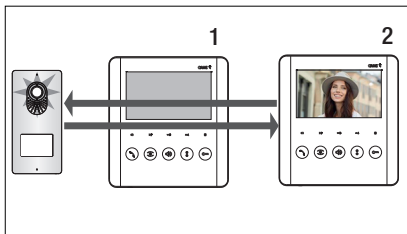


Pour activer la communication audio entre les deux postes intérieurs, appuyer sur ce bouton sur le poste appelé.

Le poste extérieur restera en attente.



Pour mettre en communication le poste intérieur 2 avec le poste extérieur, appuyer sur ce bouton du poste intérieur 1.



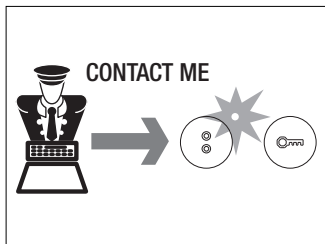
Le poste intérieur 2 communique avec le poste extérieur.

Le poste intérieur qui reçoit l'appel pourra le transférer à nouveau.

Fonctions de Conciergerie

Ces fonctions ne sont disponibles que sur les installations équipées d'un poste de conciergerie.

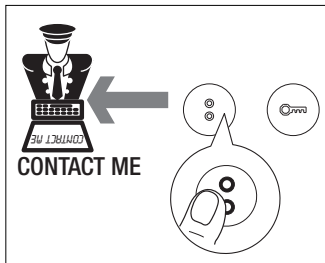
Notification d'appel par le concierge



L'allumage de la LED de ce bouton indique que le concierge souhaite être rappelé.

☞ La LED s'éteint lors de l'entrée en communication avec le concierge.

Demande de rappel par le concierge



L'enfoncement de ce bouton permet d'envoyer une demande d'appel au concierge.

☞ L'installation doit être correctement configurée.

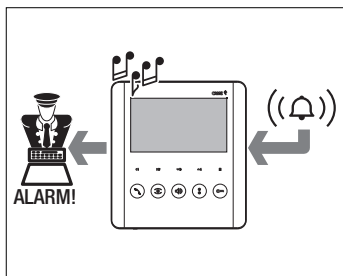
Envoi du signal de Panique au concierge



Maintenir ce bouton enfoncé pendant 2 secondes pour envoyer un signal de PANIQUE au concierge.

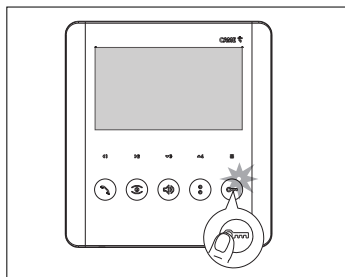
La LED blanche indique que le concierge a bien reçu le signal.

Signal d'alarme



L'activation d'un contact d'alarme relié à l'entrée spécifique du poste provoque l'envoi d'une signalisation au concierge notifiée sur le poste lui-même par un signal sonore intermittent.

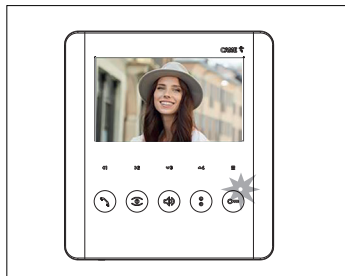
Fonction d'ouverture du portail/état ouverture portail



En maintenant le bouton enfoncé plus longtemps, il est possible d'envoyer une commande d'ouverture/fermeture d'un automatisme. La LED indiquera l'état de l'automatisme.

- ☞ L'installation doit être correctement préparée et configurée
- ☞ La fonction doit être activée sur le poste en phase d'association de l'appel durant la programmation de l'installation.

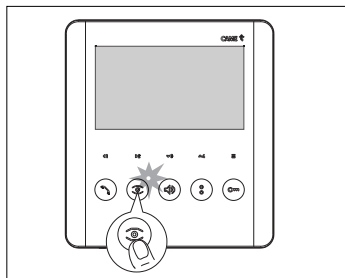
Fonction état porte



La LED à côté de ce bouton indique l'état actuel de la porte.

- ☞ L'installation doit être correctement configurée.
- ☞ Cette fonction est activée durant les phases prévoyant la communication avec le poste extérieur et la signalisation se réfère à l'entrée spécifique de ce dernier.

Fonction ouvre-porte automatique



Cette fonction permet l'ouverture automatique de la porte d'entrée à l'enfoncement du bouton d'appel sur le poste extérieur.

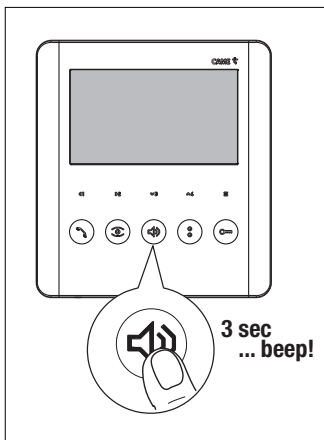
Il s'agit d'une fonction très utile pour les cabinets professionnels.

Appuyer sur ce bouton pendant plus de 3 secondes pour activer/désactiver la fonction.

- ☞ L'allumage de la LED indique que la fonction est activée.
- ☞ L'appel est automatiquement interrompu.

Configuration des mélodies

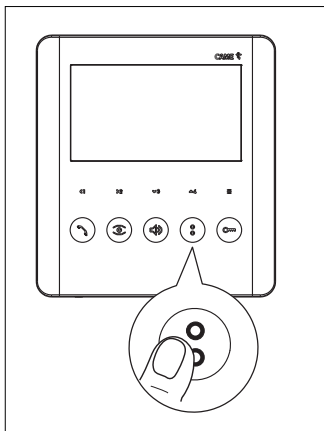
Effectuer, l'une après l'autre, toutes les phases de programmation décrites ci-après :



Entrée en mode programmation



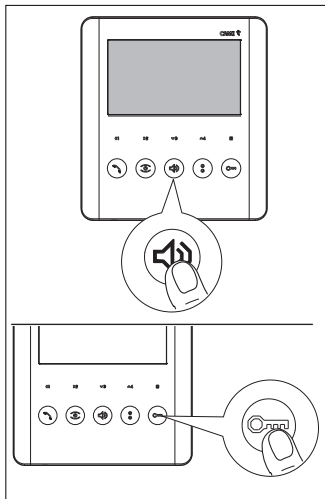
Appuyer sur le bouton et le laisser enfoncé pendant 3 secondes. Un signal sonore bref et le clignotement de la Led rouge confirment l'entrée en mode programmation.



Programmation de la mélodie associée à l'appel provenant du poste extérieur



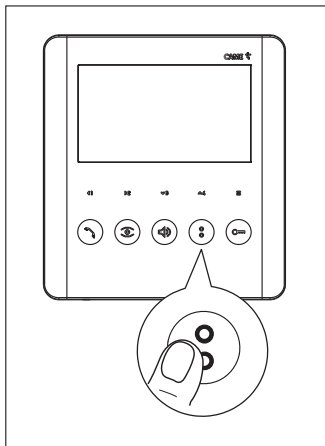
Appuyer sur ce bouton pour écouter en séquence les différentes mélodies.



Appuyer sur ce bouton pour sélectionner la mélodie et sortir de la programmation.

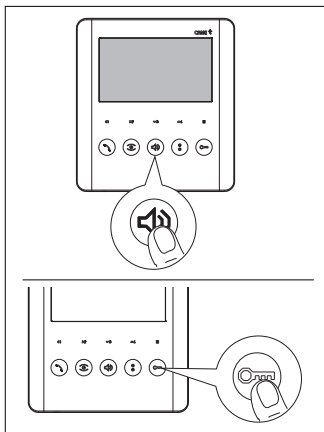


Appuyer sur ce bouton pour sélectionner la mélodie et poursuivre la programmation.



Appuyer sur ce bouton pour écouter en séquence les différentes mélodies.

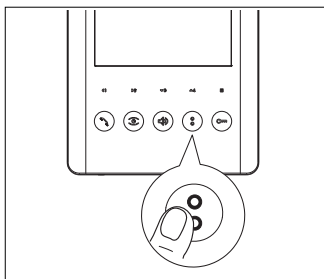
Programmation de la mélodie associée à l'appel provenant du palier.



Appuyer sur ce bouton pour sélectionner la mélodie et sortir de la programmation.

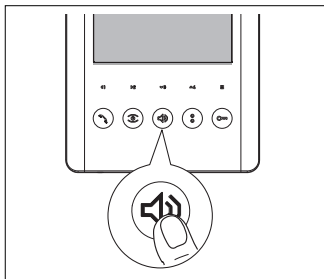


Appuyer sur ce bouton pour sélectionner la mélodie et poursuivre la programmation.



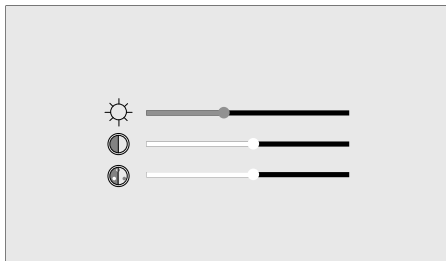
Appuyer sur ce bouton autant de fois que le nombre de sonneries souhaité (de 1 à 12 sonneries).

Au bout de 3 secondes à compter du dernier enfoncement de la touche, l'appel sélectionné sera reproduit selon le nombre de sonneries choisi.

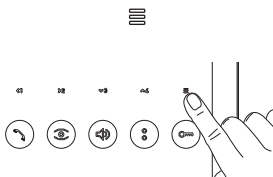


Appuyer sur ce bouton pour sortir de la programmation.

Réglage de la luminosité, du contraste et de la couleur



Ces boutons sont utilisés pour régler la luminosité, le contraste et la couleur de l'écran avec vidéo activée.



Appuyer sur ce bouton pour entrer dans le menu ou pour en sortir.



Ces boutons permettent le réglage du paramètre. S'ils restent enfoncés, ils permettent un réglage rapide.



Ces boutons permettent de faire défiler les paramètres. Pour sortir du menu, attendre quelques secondes.

Mise a rebut et élimination. Ne pas jeter l'emballage et le dispositif dans la nature au terme du cycle de vie de ce dernier, mais les éliminer selon les normes en vigueur dans le pays où le produit est utilisé. Le symbole et le sigle du matériau figurent sur les composants recyclables.

CES INSTRUCTIONS DOIVENT ACCOMPAGNER L'APPAREIL, LES DONNÉES ET LES INFORMATIONS QU'ELLES CONTIENNENT SONT SUSCEPTIBLES DE SUBIR DES MODIFICATIONS À TOUT MOMENT ET SANS AUCUN PRÉAVIS.

CAME 

CAME.COM

CAME S.P.A.

Via Martiri Della Libertà, 15
31030 Dosson di Casier - Treviso - Italy
tel. (+39) 0422 4940 - fax. (+39) 0422 4941