

CROSSCALL

CORE-X5



Guide de démontage

TABLE DES MATIERES

Introduction	5
Avertissements sur la réparation	5
Décharges électrostatiques, environnement de travail	7
Matériel nécessaire	8
Démontage, remontage et échange des pièces	9
Cache arrière	9
Démontage du cache arrière	9
Echange du cache arrière	10
Remontage du cache arrière	10
Cosmétique arrière	11
Démontage de la cosmétique arrière.....	11
Echange de la cosmétique arrière	12
Remontage de la cosmétique arrière.....	13
Support carte mère	15
Démontage du support carte mère.....	15
Echange du support carte mère	15
Remontage du support carte mère.....	16
Batterie	17
Démontage de la batterie.....	17
Echange de la batterie	18
Remontage de la batterie.....	18
Carte mère	19
Démontage de la carte mère	19
Echange de la carte mère.....	20
Remontage de la carte mère	21
Carte fille principale	22
Démontage de la carte fille principale	22

Echange de la carte fille principale.....	23
Remontage de la carte fille principale	23
Flex principal USB	25
Démontage du flex principal USB	25
Echange du flex principal USB.....	26
Remontage du flex principal USB	26
Câbles coaxiaux	27
Démontage des câbles coaxiaux	27
Echange des câbles coaxiaux.....	27
Remontage des câbles coaxiaux	28
Connecteur Audio Jack.....	29
Démontage du connecteur Jack	29
Echange du connecteur Jack.....	29
Remontage du connecteur Jack	29
Carte fille capteur proxi	30
Démontage de la carte fille capteur proxi	30
Echange de la carte fille capteur proxi.....	30
Remontage de la carte fille capteur proxi	30
Flex touches latérales	31
Flex bouton programmable 2	32
Démontage du flex bouton programmable 2	32
Echange du flex bouton programmable 2	32
Remontage du flex bouton programmable 2	33
Flex boutons programmables 1.3.4	34
Démontage du Flex boutons programmables 1.3.4.....	34
Echange du flex boutons programmables 1.3.4	34
Remontage du flex boutons programmables 1.3.4.....	35
Flex boutons On/Off-Volume	36
Démontage du Flex boutons On/Off-Volume.....	36
Echange du flex boutons On/Off-Volume.....	36
Remontage du flex boutons On/Off-Volume	37
Ecouteur.....	38

Démontage de l'écouteur	38
Echange de l'écouteur.....	38
Remontage de l'écouteur	39
Haut-parleur	40
Démontage du haut-parleur	40
Echange du haut-parleur	40
Remontage du haut-parleur	41
Connecteur magnétique	42
Démontage du connecteur magnétique	42
Echange du connecteur magnétique	42
Remontage du connecteur magnétique	42
Antenne NFC	43
Démontage de l'antenne NFC	43
Echange de l'antenne NFC	43
Remontage de l'antenne NFC	43
Cosmétique avant	44
Démontage de la cosmétique avant	44
Echange de la cosmétique avant.....	44
Remontage de la cosmétique avant.....	44

INTRODUCTION

Crosscall s'est fondée, il y a plus de 10 ans, sur un engagement : fabriquer des téléphones mobiles durables, et cela même dans les conditions d'usage les plus difficiles.

C'est grâce à ses années d'expérience et à une attention particulière de ses équipes sur la conception, l'industrialisation et le contrôle qualité que Crosscall offre à ses utilisateurs [une garantie-constructeur de 3 ans](#) et des pièces détachées disponibles pendant 10 ans sur l'ensemble des produits issus de la nouvelle gamme CORE, ce qui est exceptionnel dans le monde de la téléphonie.

Ce document est un guide de démontage et de remontage pour le smartphone Crosscall CORE-X5.

Il explique aussi quelles opérations doivent être effectuées lors du changement d'une pièce.

Il est organisé de la manière suivante :

- **Avertissements et précautions à prendre avant de démonter l'appareil.**
- **Matériel nécessaire : Liste de l'outillage indispensable pour le démontage/remontage des pièces**

- **Changement des pièces :**

Structuré de la manière suivante pour chaque pièce principale :

- Matériel nécessaire : Outillage nécessaire pour l'opération concernée.
- Opérations préalables au démontage de la pièce : indique les autres pièces à démonter avant de pouvoir accéder à la pièce voulue.
- Démontage de la pièce.
- Echange de la pièce : concerne la préparation de la pièce neuve.
- Remontage de la pièce.

AVERTISSEMENTS SUR LA REPARATION

Au-delà de l'impact sur la garantie (voir l'encadré ci-après), l'ouverture de l'appareil et le remplacement de pièces peuvent avoir un impact sur l'étanchéité, la résistance et l'autonomie de votre produit, si cela n'est pas réalisé dans un centre agréé par CROSSCALL.

Avant de faire effectuer une réparation, vérifiez si celle-ci est ou non garantie en vous référant aux conditions générales SAV ([§2.5](#)) sur notre site internet et prenez connaissance des éléments ci-dessous.

IMPACT SUR LA GARANTIE

Toute modification ou tout changement effectué sur votre appareil hors d'un centre de réparation agréé CROSSCALL entraînera l'annulation de la garantie. Si votre appareil doit être réparé, nous vous conseillons de le confier au service après-vente CROSSCALL (contact disponible sur notre site <https://crosscall.com/sav/>).

L'ÉTANCHEITE

Attention, l'étanchéité des téléphones réparés hors d'un centre agréé CROSSCALL n'est plus assurée.

LA BATTERIE

Les dangers liés à la manipulation des batteries

Afin d'assurer votre sécurité, les batteries et les appareils CROSSCALL sont testés selon des normes internationales. La conception de nos appareils participe aussi à votre sécurité : la batterie est confinée dans un châssis métallique.

La batterie est une pièce pouvant présenter des risques pour la personne effectuant la réparation si cette dernière n'a pas les qualifications requises. Si le retrait de la batterie n'est pas effectué correctement, cela peut endommager l'appareil et provoquer des blessures corporelles.

Une batterie au lithium se caractérise par sa **densité d'énergie élevée**. Avant toute manipulation d'une batterie, vous devez avoir conscience des risques suivants (liste non exhaustive).

Le risque principal est lié aux **mauvaises manipulations** (chocs, coups, détérioration) qui peuvent poser un **risque important de sécurité**.

Les **dommages mécaniques** peuvent entraîner la déformation des cellules à l'intérieur de la batterie et provoquer des courts-circuits internes et un **emballement** de celle-ci. La batterie au lithium libère alors de manière incontrôlée l'énergie qu'elle a stockée.

L'emballement thermique, avec des températures supérieures à 250°C, va entraîner une forte génération de gaz inflammables à l'intérieur de la batterie concernée et ces gaz vont déclencher l'explosion de l'enveloppe de la batterie. Les métaux entrent ensuite en fusion et se consomment.

Les fumées dégagées sont **toxiques** et très **corrosives**.

Le **contact avec l'humidité** peut aussi provoquer un court-circuit de l'accumulateur.

Consignes de sécurité

- Eteignez l'appareil avant toute intervention.
- Ne pas le rallumer avant réassemblage complet.
- Éteignez l'appareil avant de retirer la batterie. Si vous retirez la batterie alors que l'appareil est allumé, celui-ci risque de subir des dysfonctionnements.
- Ne démontez pas ou ne percez pas la batterie, car ceci peut causer une explosion ou un incendie.
- Ne provoquez pas de court-circuit.
- Ne réutilisez pas la batterie si vous avez un doute sur son intégrité suite au démontage.
- Recyclez la batterie selon les normes en vigueur.
- Ne la jetez pas au feu



Veillez respecter les règles en matière d'élimination des déchets lorsque vous vous débarrassez de l'emballage, de la batterie, de l'appareil et de ses pièces électroniques.

Déposez-les dans un point de collecte afin qu'ils soient correctement recyclés. Ne jetez pas d'appareils électriques et électroniques ou de batteries usagés dans une poubelle ordinaire.

Veillez déposer les batteries au lithium usagées dans un endroit conçu à cet effet.

DECHARGES ELECTROSTATIQUES, ENVIRONNEMENT DE TRAVAIL

Durant l'opération de démontage / remontage il est conseillé de s'équiper d'un bracelet antistatique relié à la terre. Si cela n'est pas possible, il est impératif de se laver les mains et se décharger de toute accumulation d'électricité statique en touchant un objet métallique relié à la terre (ex. radiateur) avant de procéder au démontage / remontage de l'appareil.

Les décharges électrostatiques peuvent endommager l'électronique de l'appareil de manière permanente.



Toute intervention sur l'appareil doit être réalisée dans un environnement lumineux, propre et dépourvu de poussière. Cette dernière peut se déposer sur des pièces liées à la photographie et à la vidéo et fausser les mises au point. Les poussières métalliques peuvent aussi provoquer des courts-circuits.

MATERIEL NECESSAIRE

Description	Illustration	Description	Illustration
Tapis + équipement ESD		Seringue silicone LOCTUO RTV165	
Outillage divers antistatique pour le démontage: nylon pointer, médiateur...		Extracteur SIM	
3 pinces précelles antistatiques		Pistolet applicateur de colle	
Cutter		Fer à souder	
Tournevis embout cruciforme PH00		Tape protection écran	
Tournevis embout hexagonal H1.5		Alcool isopropylique	
Tournevis dynamométrique + embouts H1.5 et PH00		Chiffon	
Option: Viseuse + embouts H1.5 et PH00		Fil à souder	

DEMONTAGE, REMONTAGE ET ECHANGE DES PIECES

Cache arrière

Démontage du cache arrière

Matériel nécessaire	<ul style="list-style-type: none">• Outil de démontage antistatique
Opérations préalables	


	Retirer le cache de protection du connecteur USB
---	--

	Insérer l'outil plastique entre le cache et la cosmétique arrière puis décoller le cache en le soulevant.
--	---

	Le cache arrière peut être retiré
---	-----------------------------------


Echange du cache arrière

Matériel nécessaire	<ul style="list-style-type: none">• Pince précelle
----------------------------	--

	Retirer le film de protection de l'adhésif double face.
---	---

Remontage du cache arrière

Matériel nécessaire	<ul style="list-style-type: none">• Aucun
----------------------------	---

	Positionner le cache arrière sur la cosmétique arrière.
--	---

	Presser le contour du cache pour le clipser.
---	--

	Presser l'ensemble du cache arrière pour plaquer l'adhésif entre les cosmétiques.
---	---

Cosmétique arrière

Démontage de la cosmétique arrière

Matériel nécessaire	<ul style="list-style-type: none">• Outil de démontage antistatique• Extracteur carte sim• Visseuse électrique + embout cruciforme PH00• Pince précelle
Opérations préalables	<ul style="list-style-type: none">• Démonter le cache arrière



Extraire le tiroir SIM en insérant l'extracteur dans l'orifice du tiroir.

Pastille de violation



M1.5x5F (X18)

Retirer la pastille de violation rouge sur la vis du coin inférieur gauche.

A l'aide de la visseuse électrique, dévisser les 18 vis M1.5x5F encadrées en rouge.

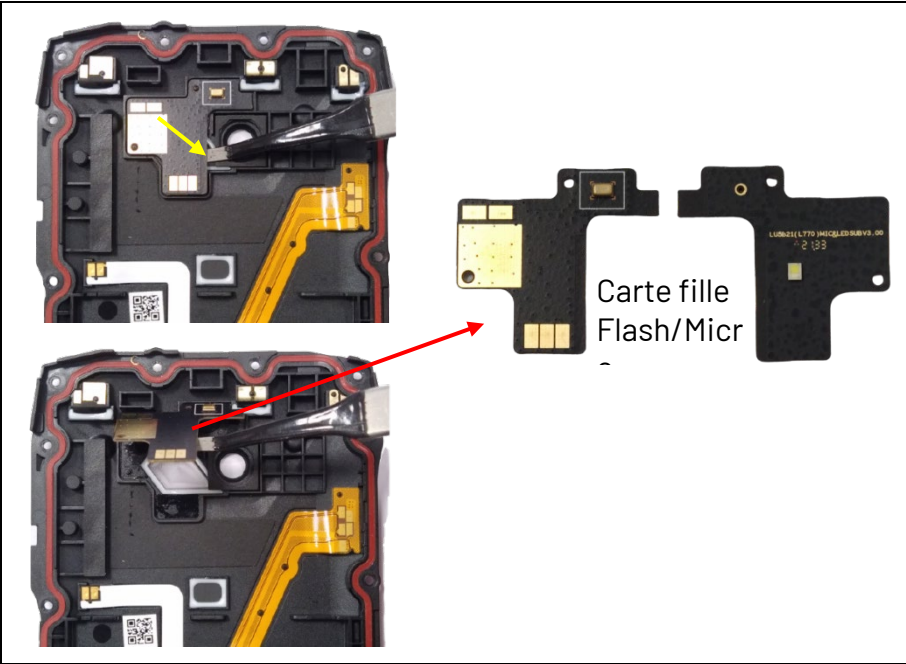
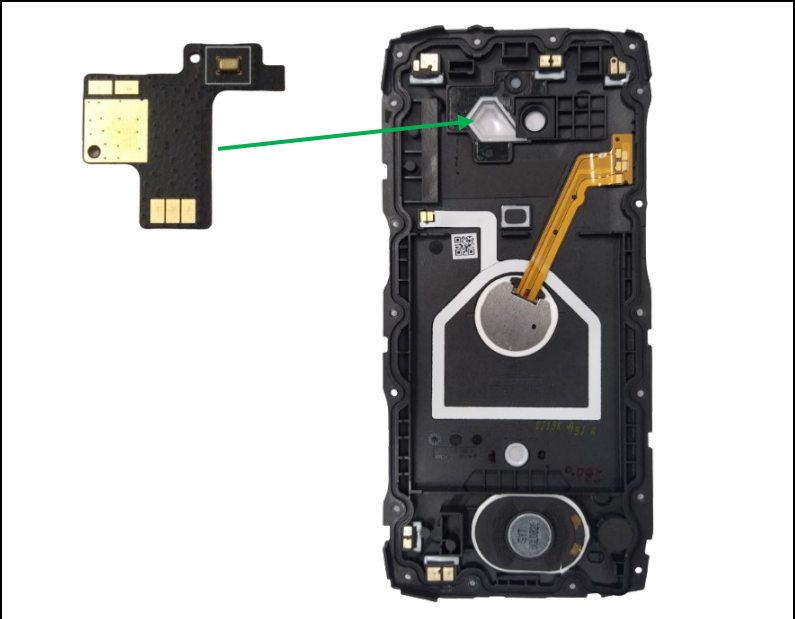


La cosmétique arrière peut alors être retirée.

Echange de la cosmétique arrière

Matériel nécessaire

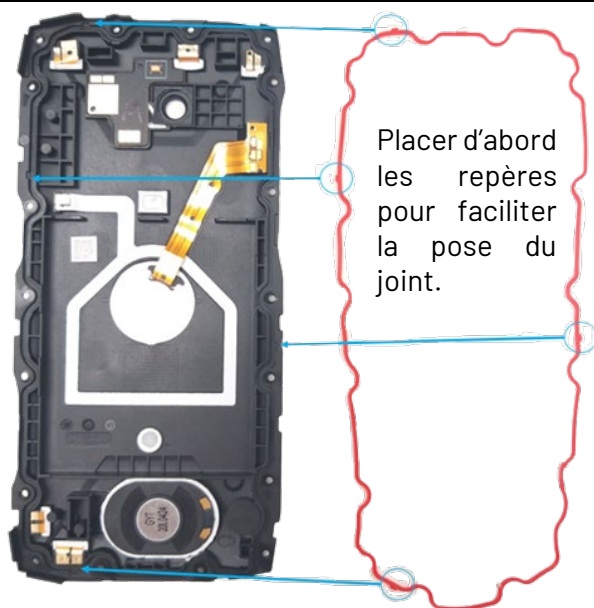
- Pince précelle

 <p>Carte fille Flash/Micro</p>	<p>Récupérer la carte fille flash/micro en insérant la pince précelle sous la carte, sur le côté indiqué par la flèche jaune.</p>
	<p>Sur la cosmétique neuve, décoller les protections des adhésifs et coller la carte fille dans son emplacement</p>

Remontage de la cosmétique arrière

Matériel nécessaire

- Pince précelle
- Tournevis dynamométrique + embout Hexagonal 1.5



Dans le cas où vous remontez la cosmétique d'origine, il faut changer le joint torique d'étanchéité et ne pas réutiliser l'ancien.



Vissez les 18 vis M1.5x5F avec la visseuse ou le tournevis dynamométrique réglés au couple suivant :

15 cN.m ± 1cN.m (1.5kgf±0.1kgf)

Utiliser systématiquement des vis neuves.

Respecter l'ordre de vissage comme indiqué sur l'illustration ci-contre.

Pastille de violation



Coller une pastille de violation sur la vis dans l'angle inférieur gauche.



Le tiroir SIM peut éventuellement être inséré.

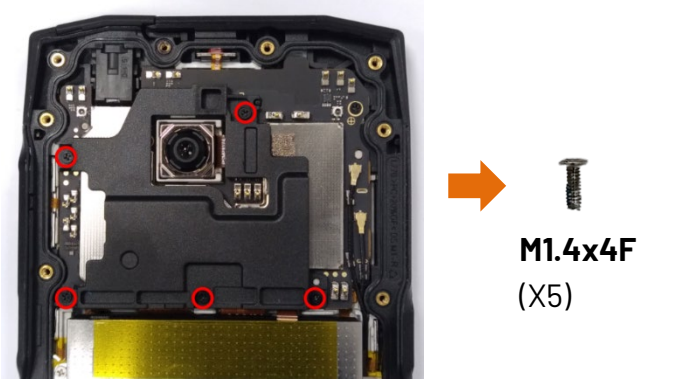


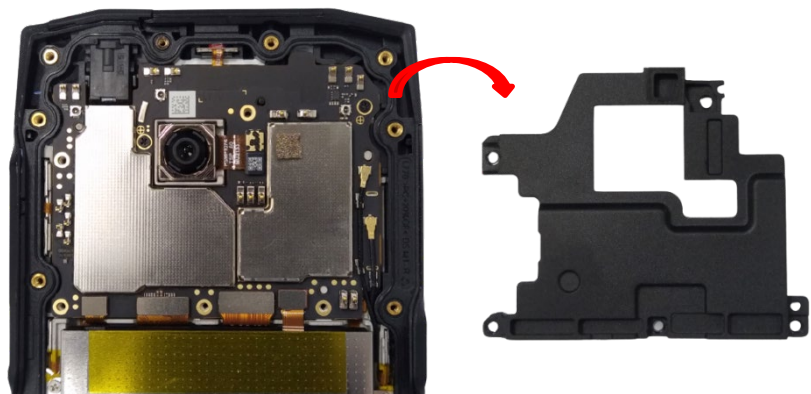
Le N° IMEI gravé sur le tiroir SIM doit correspondre à celui du mobile.

Support carte mère

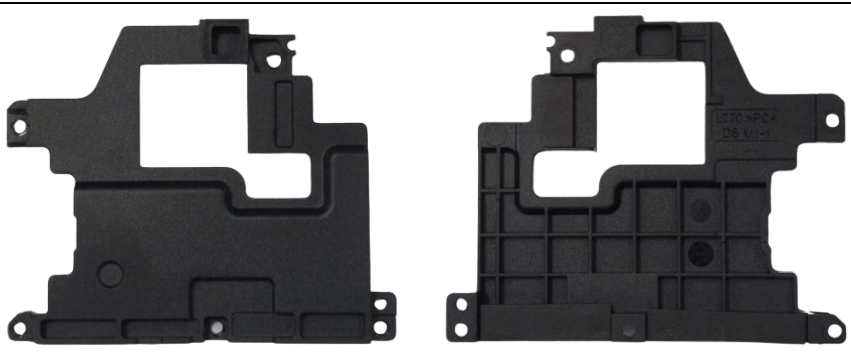
Démontage du support carte mère

Matériel nécessaire	<ul style="list-style-type: none">• Outil de démontage antistatique• Tournevis PH00• Pince précelle
Opérations préalables	<ul style="list-style-type: none">• Démonter le cache arrière• Démonter la cosmétique arrière

	<p>Dévissez les 5 vis M1.4x4F encerclées en rouge.</p>
---	--

	<p>Le support de la carte mère peut être retiré.</p>
--	--

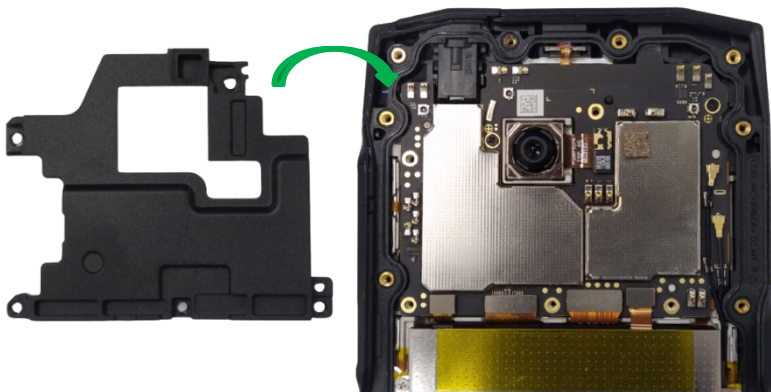
Echange du support carte mère

	<p>Pas d'action spécifique lors de l'échange de cette pièce.</p>
---	--


Remontage du support carte mère

Matériel nécessaire

- Tournevis PH00



Poser le support sur la carte mère.


M1.4x4F
(X5)



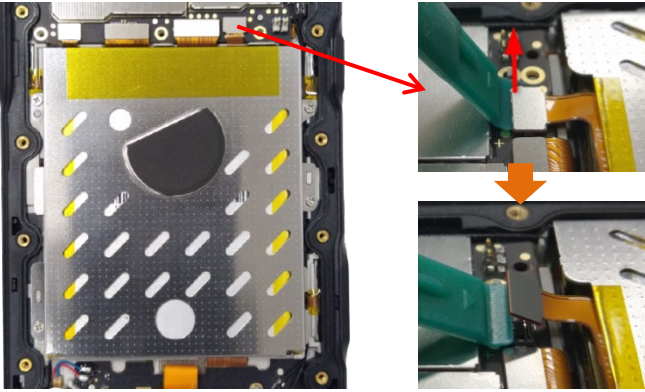
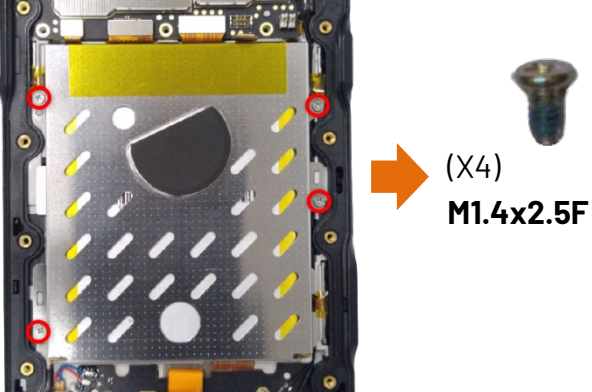
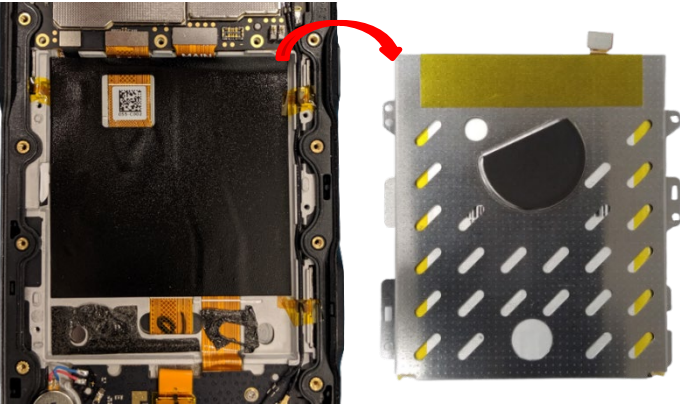
Visser les 5 vis M1.4x4F.

Pas de couple spécifique, serrer jusqu'au blocage des vis.

Batterie

Démontage de la batterie

Matériel nécessaire	<ul style="list-style-type: none">• Outil de démontage antistatique• Tournevis PH00• Pince précelle
Opérations préalables	<ul style="list-style-type: none">• Démonter le cache arrière• Démonter la cosmétique arrière

	<p>Débranchez le connecteur batterie en le soulevant à l'aide d'un outil de démontage.</p>
	<p>Dévissez les 4 vis M1.4x2.5F encerclées en rouge.</p>
	<p>La batterie peut être retirée.</p>

Echange de la batterie

Batterie = Cellule batterie + Blindage + Adhésif



La batterie est composée de 3 éléments :
La cellule batterie, le blindage et l'adhésif double face.
Il est possible de décoller le blindage et l'adhésif pour les réutiliser sur une cellule batterie neuve.

Remontage de la batterie

Matériel nécessaire

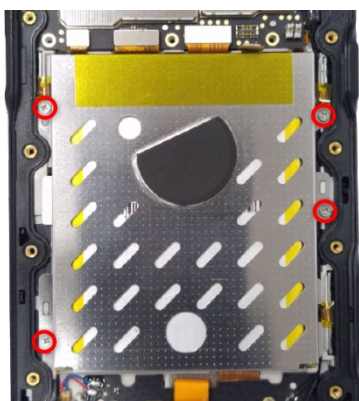
- Tournevis cruciforme PH00



(x4)



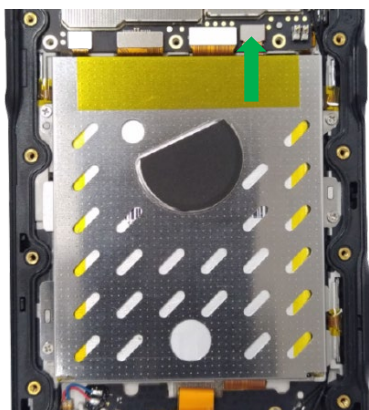
M1.4x2.5F



Avant de positionner la nouvelle batterie, vérifier que l'emplacement soit parfaitement propre et lisse (aucun pli sur l'adhésif, aucun corps étranger tel qu'une vis).

Posez la batterie à son emplacement et vissez les 4 vis M1.4x2.5.

Pas de couple de serrage spécifique, serrer jusqu'au blocage des vis.

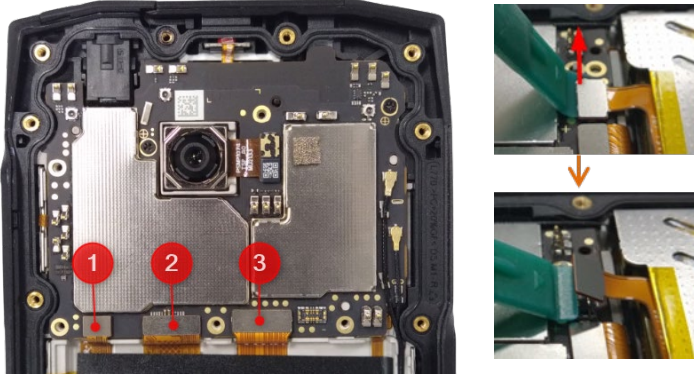


Branchez le connecteur batterie.

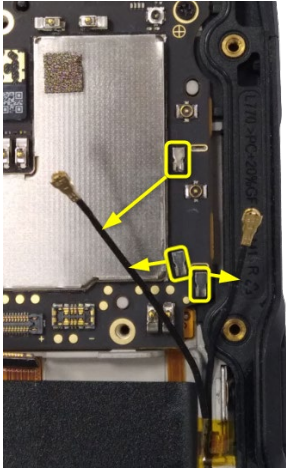
Carte mère

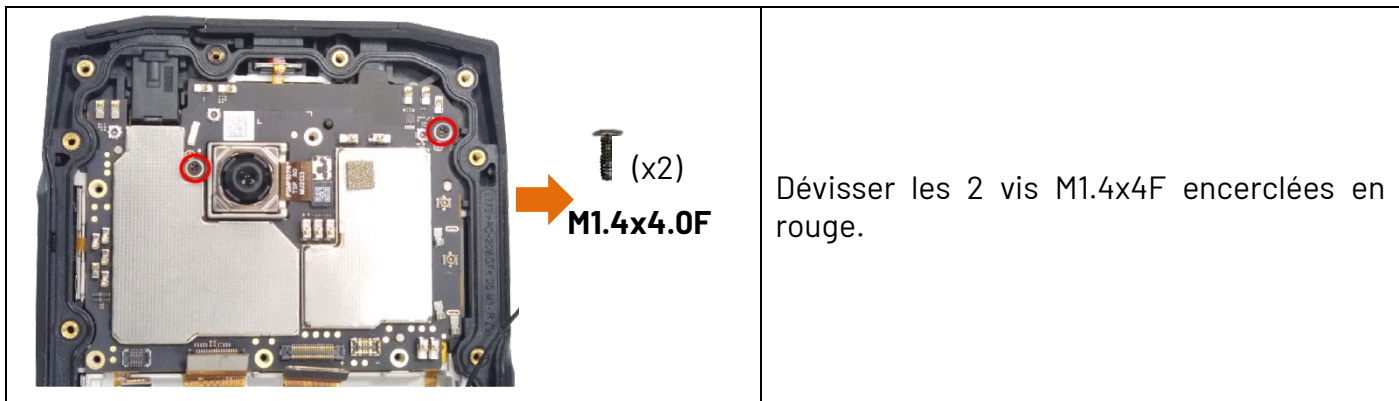
Démontage de la carte mère

Matériel nécessaire	<ul style="list-style-type: none">• Outil de démontage antistatique• Tournevis PH00• Pince précelle
Opérations préalables	<ul style="list-style-type: none">• Démonter le cache arrière• Démonter la cosmétique arrière• Démonter le support carte mère• Débrancher le connecteur batterie

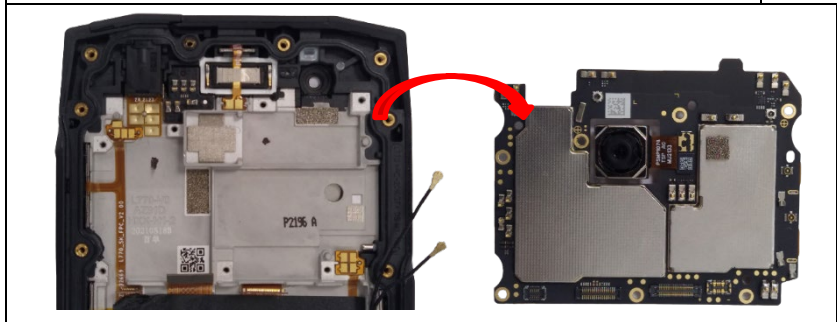
	<p>Débrancher les 3 connecteurs flex à l'aide d'un outil antistatique.</p> <ol style="list-style-type: none">1- Touches latérales2- LCD + Tactile3- Flex principal USB
--	--

	<p>Débrancher les 2 câbles coaxiaux en s'aidant d'une pince précelle plate.</p>
---	---

	<p>Sortir les 2 câbles de leurs guides, 2 pour le plus long et 1 pour le plus court.</p> <p>S'aider aussi de la pince plate pour les extraire.</p>
---	--



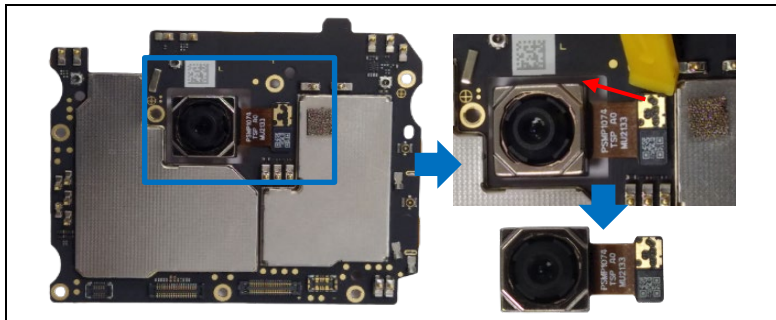
Dévisser les 2 vis M1.4x4F encadrées en rouge.



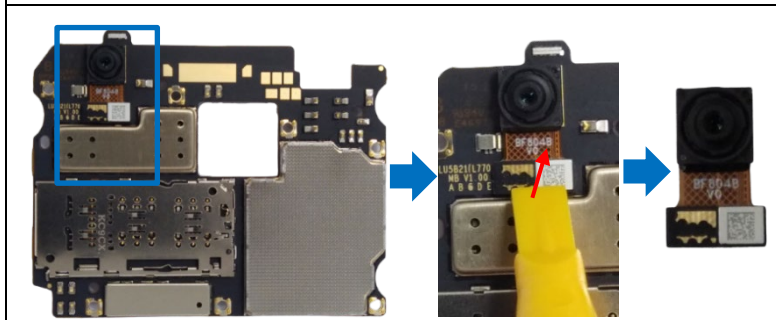
La carte mère peut être retirée.

Echange de la carte mère

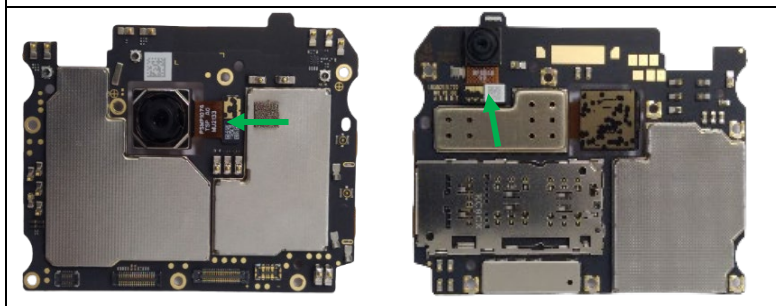
Matériel nécessaire	<ul style="list-style-type: none"> • Outil de démontage antistatique • Pince précelle
----------------------------	---



Récupérer la caméra arrière sur l'ancienne carte mère à l'aide d'un outil antistatique.



Récupérer aussi la caméra avant à l'aide du même outil.



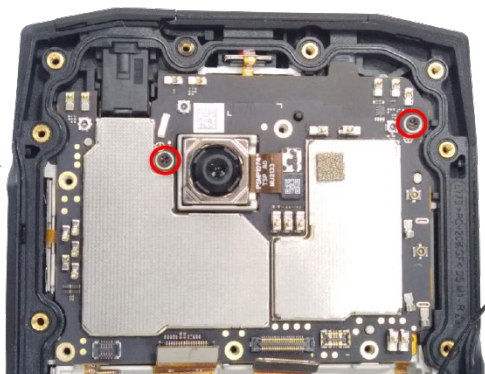
Brancher les 2 caméras sur la nouvelle carte mère.

Remontage de la carte mère

Matériel nécessaire

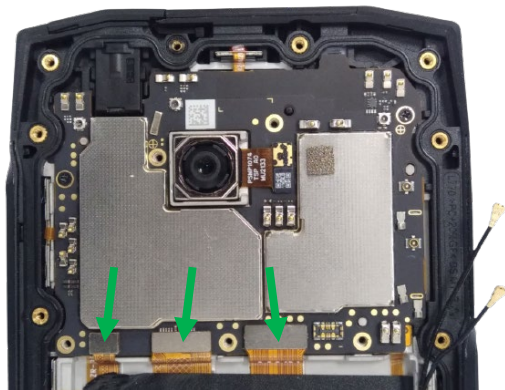
- Tournevis PH00
- Pince précelle

(x2)
M1.4x4.0

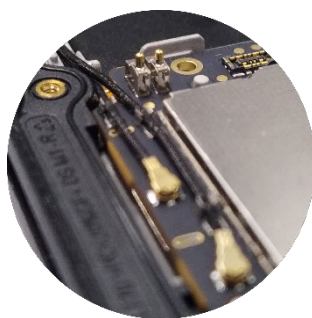
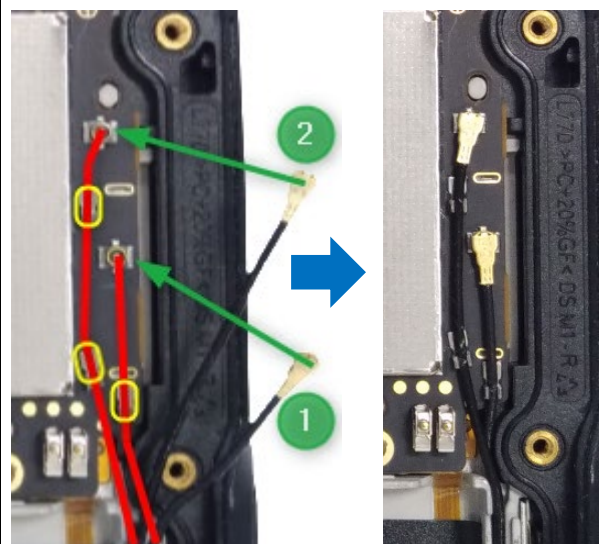


Insérez la carte mère dans son emplacement et vissez les 2 vis M1.4x4F encerclées en rouge.

Pas de couple de serrage spécifique, serrer jusqu'au blocage des vis.



Connecter les 3 flex repérés par une flèche verte.



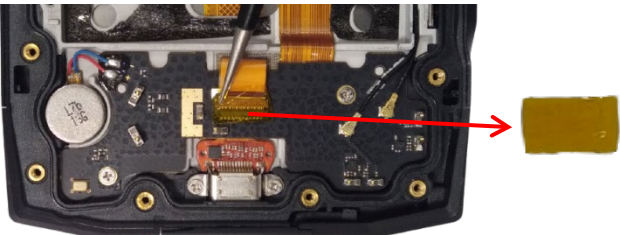
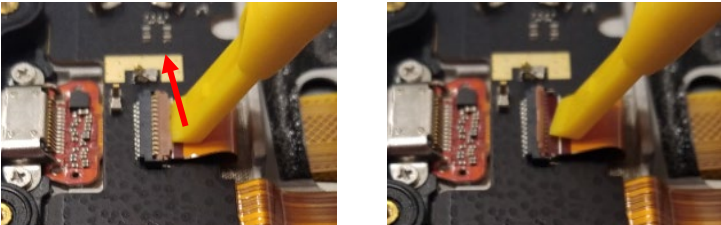
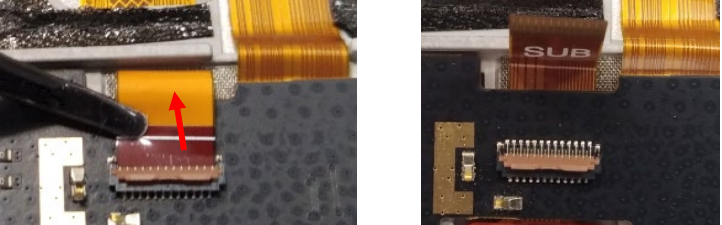
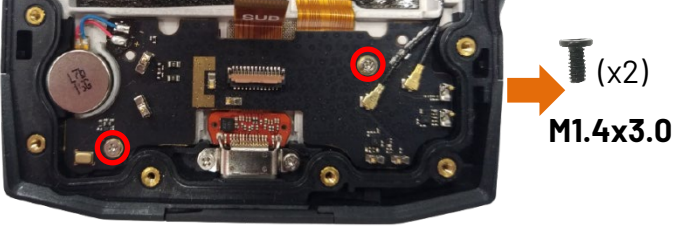
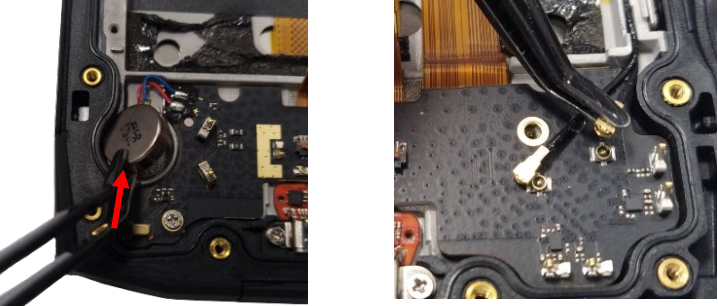
Replacer et brancher les câbles coaxiaux. Insérez-les dans leurs guides en commençant par le plus court (1) qui est en dessous du câble plus long (2).

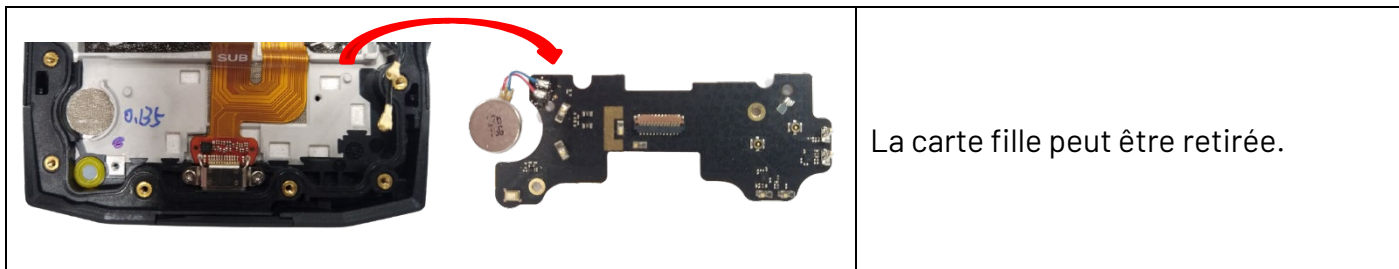
La photo de gauche indique la position des câbles en rouge et les 3 guides en jaune.

Carte fille principale

Démontage de la carte fille principale

Matériel nécessaire	<ul style="list-style-type: none"> • Outil de démontage antistatique • Tournevis PH00 • Pince précelle
Opérations préalables	<ul style="list-style-type: none"> • Démonter le cache arrière • Démonter la cosmétique arrière

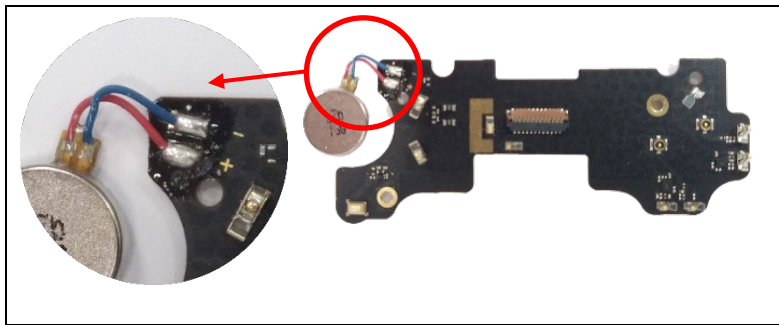
	<p>Décoller l'isolant sur le connecteur flex de la carte fille.</p>
	<p>Libérer le flex en soulevant le verrou plastique marron.</p>
	<p>Extraire le flex du connecteur à l'aide de la pince précelle.</p>
	<p>Dévisser les 2 vis M1.4x3 qui maintiennent la carte fille.</p>
	<p>Décoller le vibreur en insérant une pince précelle plate par le dessous et débrancher les 2 câbles coaxiaux.</p>



La carte fille peut être retirée.

Echange de la carte fille principale

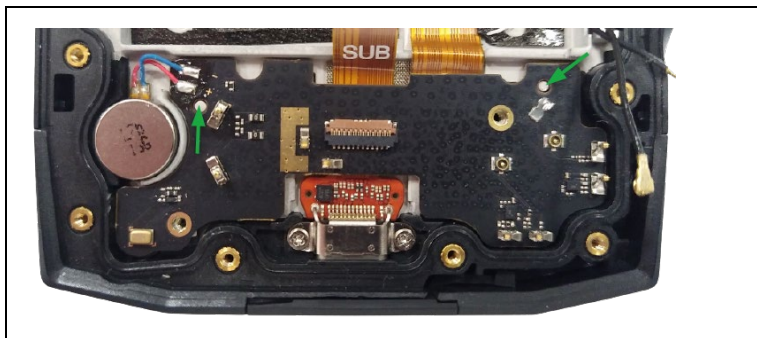
Matériel nécessaire	<ul style="list-style-type: none"> • Pince précelle • Fer à souder
----------------------------	--



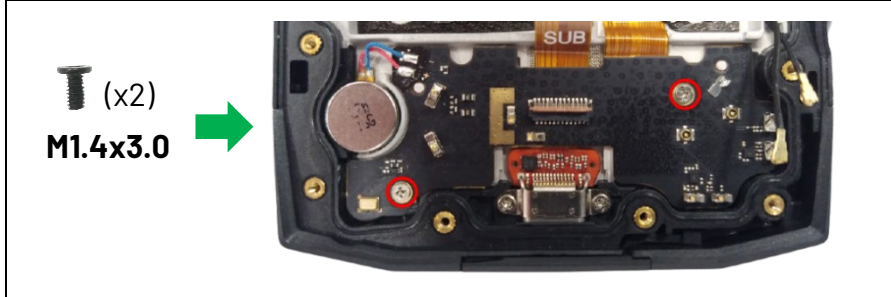
Récupérez le vibreur sur l'ancienne carte fille ou utilisez un vibreur neuf si besoin.
 Ressoudez-le sur la nouvelle carte en respectant les polarités (Rouge +, bleu -).

Remontage de la carte fille principale

Matériel nécessaire	<ul style="list-style-type: none"> • Tournevis PH00 • Pince précelle
----------------------------	--

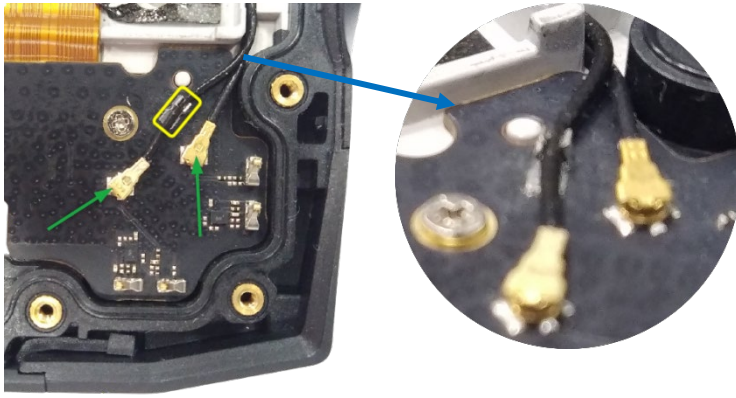


Placez la carte fille et le vibreur dans leurs emplacements respectifs en faisant coïncider les 2 plots de guidage (repérés par une flèche verte) avec les orifices sur la carte fille.

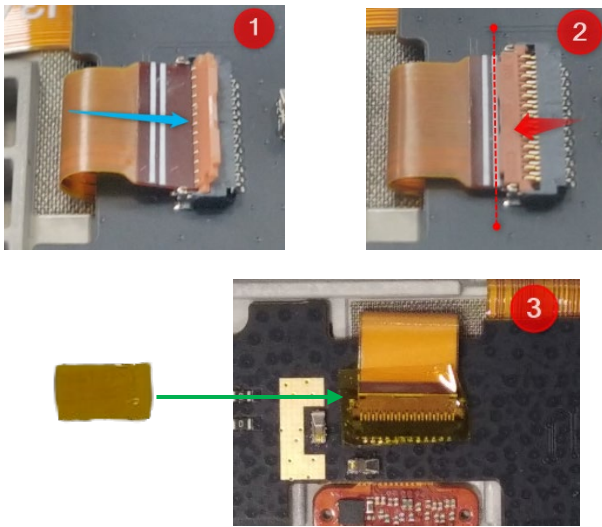


(x2)
M1.4x3.0

Visser les 2 vis M1.4.3.0F.
 Pas de couple de serrage spécifique, serrer jusqu'au blocage des vis.



Brancher les 2 connecteurs coaxiaux en plaçant le plus court des deux sous le plus long.
Insérer ce dernier dans son guide, repéré en jaune.

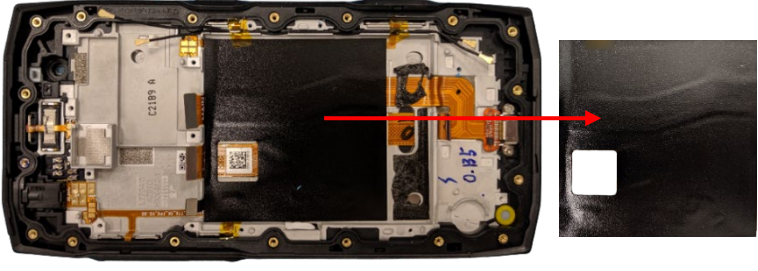


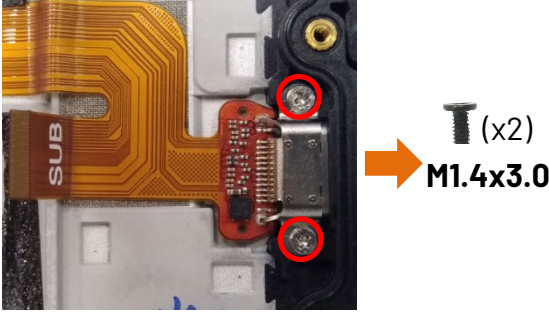
- 1> Insérez le flex principal dans le connecteur, le second trait blanc (repéré en pointillés sur la fig. 2) doit arriver au ras du connecteur fermé.
- 2> Rabattez le verrou plastique marron pour bloquer le flex.
- 3> Collez l'isolant sur le connecteur.


Flex principal USB


Démontage du flex principal USB

Matériel nécessaire	<ul style="list-style-type: none">• Tournevis PH00• Pince précelle
Opérations préalables	<ul style="list-style-type: none">• Démonter le cache arrière• Démonter la cosmétique arrière• Démonter le support carte mère• Démonter la batterie• Démonter la carte fille principale

	Retirer l'adhésif noir qui recouvre les flex.
---	---

	Dévisser les 2 vis M1.4x3.0F du connecteur USB.
--	---

	Décoller le flex en tirant dessus avec précautions.
---	---

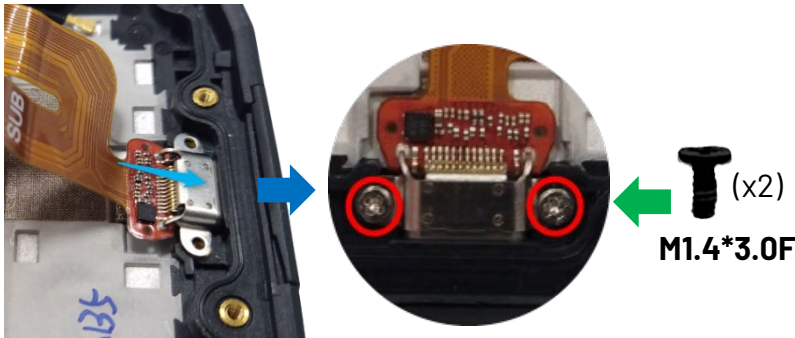
	Continuez de le décoller en tirant doucement sur toute sa longueur. Le flex peut être enlevé complètement.
---	--

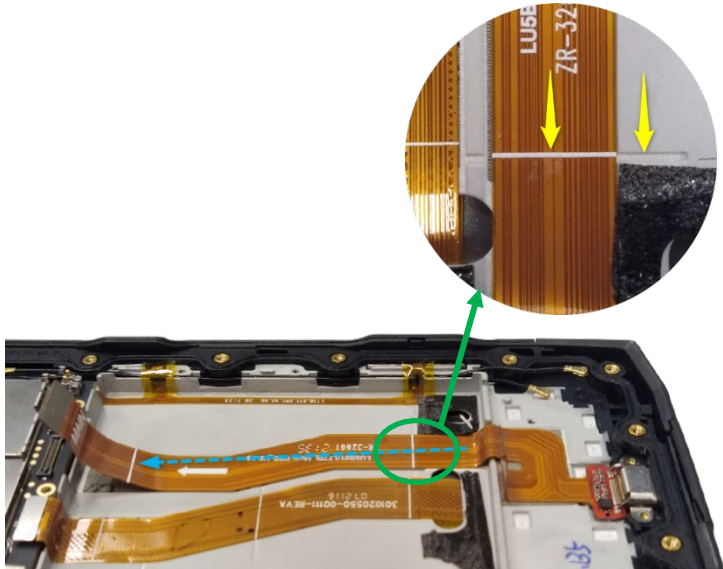
Echange du flex principal USB

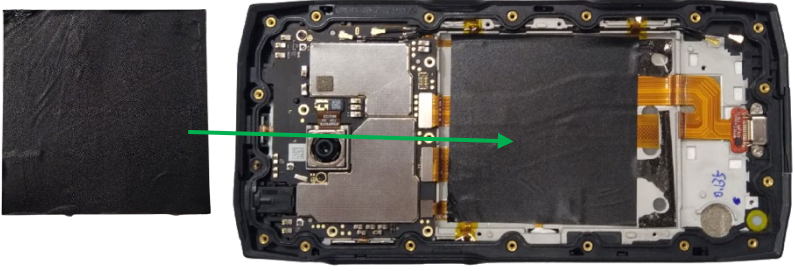
	<p>Pas d'action spécifique lors du changement de cette pièce.</p>
---	---

Remontage du flex principal USB

Matériel nécessaire	<ul style="list-style-type: none">• Pince précelle• Tournevis cruciforme PH00
----------------------------	--

	<p>Insérez le connecteur USB dans son emplacement puis vissez les 2 vis cruciformes M1.4x3.0F encerclées en rouge.</p> <p>Serrez jusqu'au blocage des vis.</p>
---	--


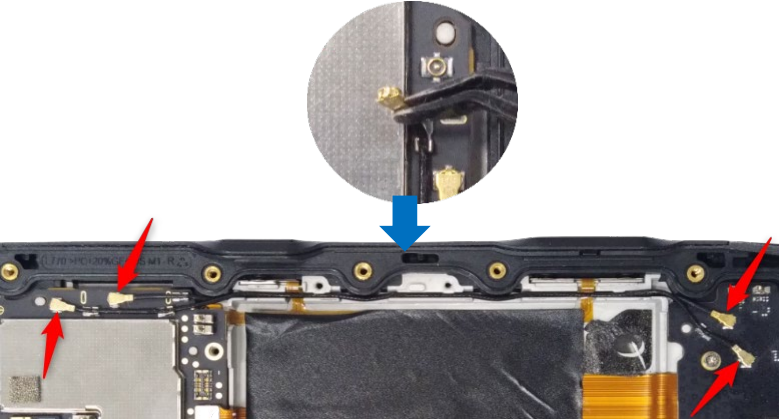
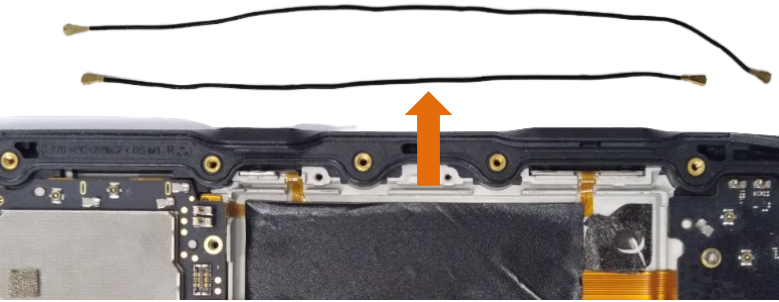
	<p>Recollez ensuite le flex sur toute sa longueur. Il doit être ajusté avec précision de façon qu'il n'y ait pas de contrainte lors du branchement des connecteurs.</p> <p>Plaquer le flex en partant du connecteur USB vers le connecteur de la carte mère (flèche en pointillés bleus).</p> <p>Ajuster le repère blanc sur le flex avec celui de la cosmétique (flèches jaunes).</p>
---	--

	<p>Recollez l'adhésif noir sur les flex.</p>
---	--

Câbles coaxiaux

Démontage des câbles coaxiaux

Matériel nécessaire	<ul style="list-style-type: none">• Tournevis PH00• Pince précelle
Opérations préalables	<ul style="list-style-type: none">• Démonter le cache arrière• Démonter la cosmétique arrière• Démonter le support carte mère• Démonter la batterie

	Retirer les 2 adhésifs isolants.
	Débrancher les 4 connecteurs sur la carte mère et la carte fille à l'aide d'une pince précelle.
	Extraire les 2 câbles de leur logement en commençant par le plus long des 2.

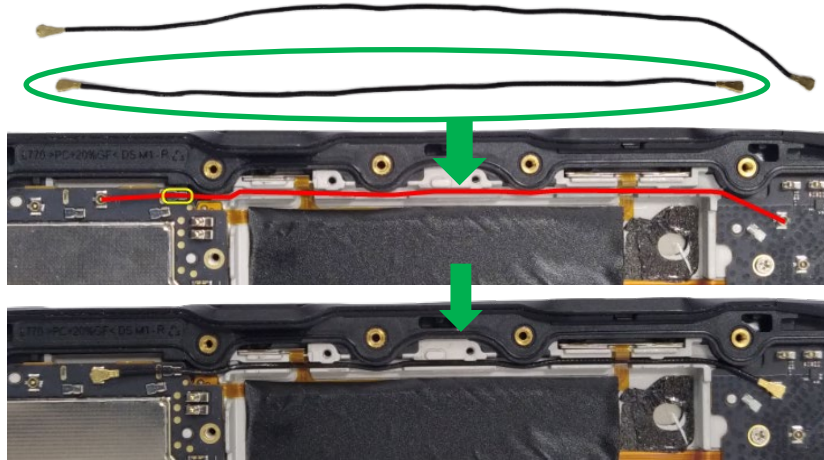
Echange des câbles coaxiaux

	Pas d'action spécifique lors du changement de cette pièce.
---	--

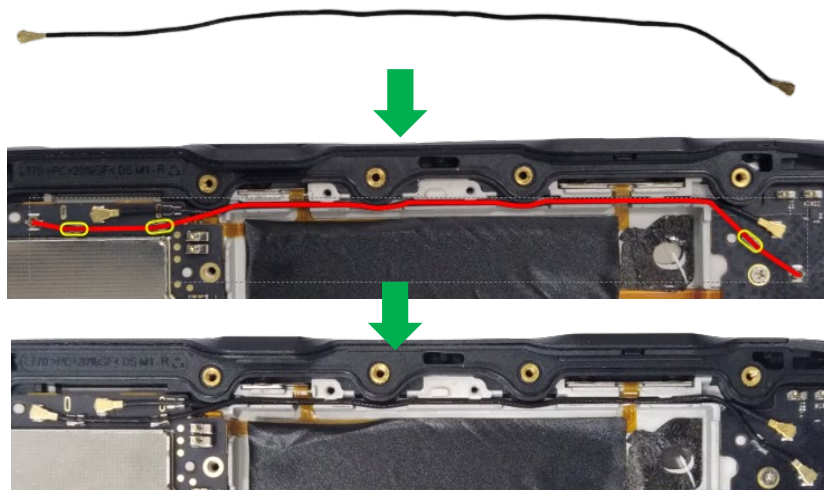
Remontage des câbles coaxiaux

Matériel nécessaire

- Pince précelle



Insérer et brancher d'abord le câble le plus court suivant la ligne rouge, dans la goulotte latérale et dans le guide représenté en jaune.



Poser ensuite le second câble plus long, par-dessus le premier câble. Insérez-le suivant la ligne rouge dans la même goulotte et par les 3 guides en jaune.

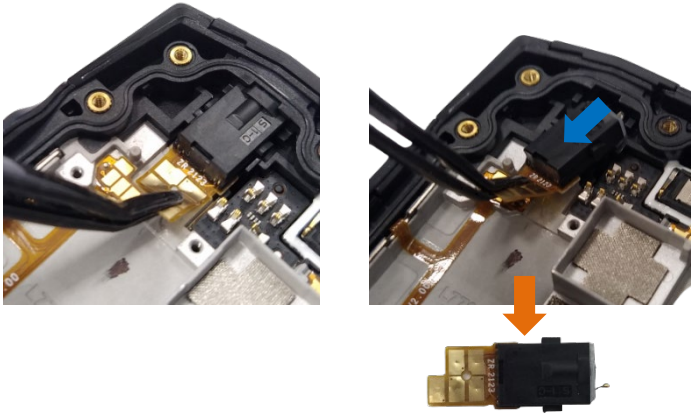


Coller les 2 adhésifs isolants pour maintenir les câbles en place.

Connecteur Audio Jack

Démontage du connecteur Jack

Matériel nécessaire	<ul style="list-style-type: none">• Pince précelle
Opérations préalables	<ul style="list-style-type: none">• Démonter le cache arrière• Démonter la cosmétique arrière• Démonter le support carte mère• Démonter la carte mère

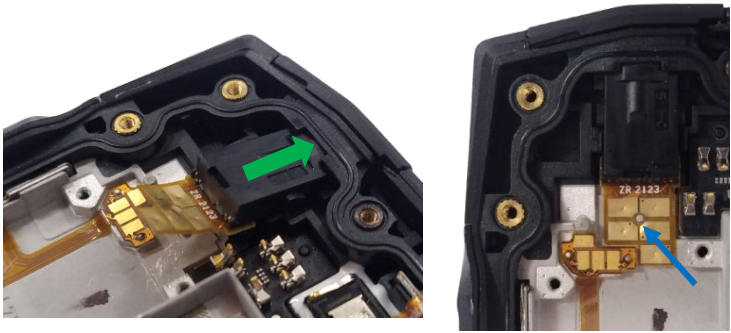
	<p>Soulever les contacts du connecteur à l'aide d'une pince et tirer le tout vers l'arrière pour dégager le module.</p>
---	---

Echange du connecteur Jack

	<p>Pas d'action spécifique lors du changement de cette pièce.</p>
---	---

Remontage du connecteur Jack

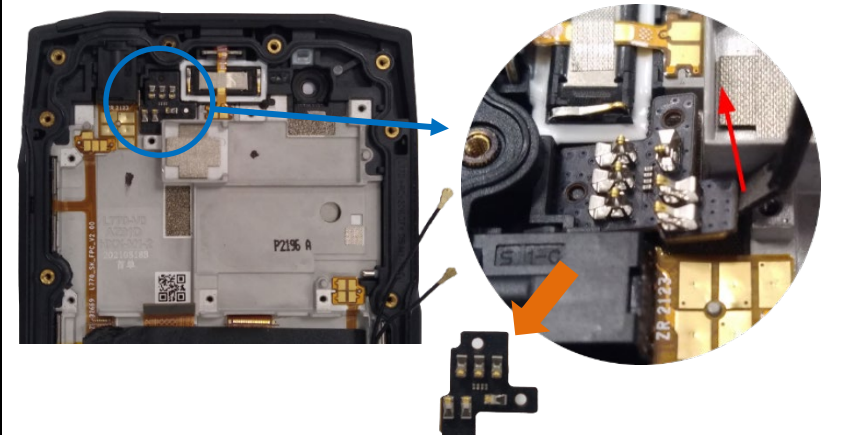
Matériel nécessaire	<ul style="list-style-type: none">• Pince précelle
----------------------------	--

	<p>Insérer le connecteur jack dans le sens indiqué par la flèche verte. Plaquer le connecteur et les contacts. Vérifier que l'ergot coïncide avec le trou sur le flex (flèche bleue).</p>
---	---

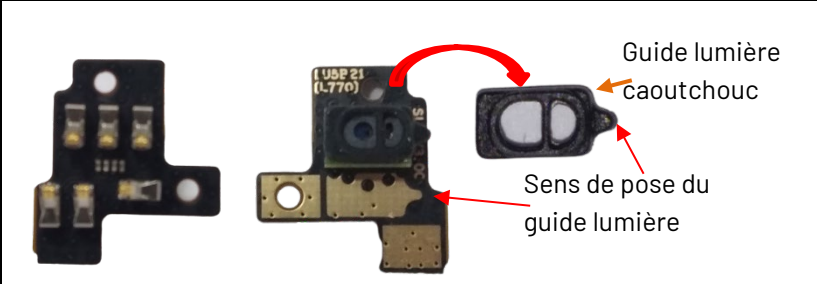
Carte fille capteur proxi

Démontage de la carte fille capteur proxi

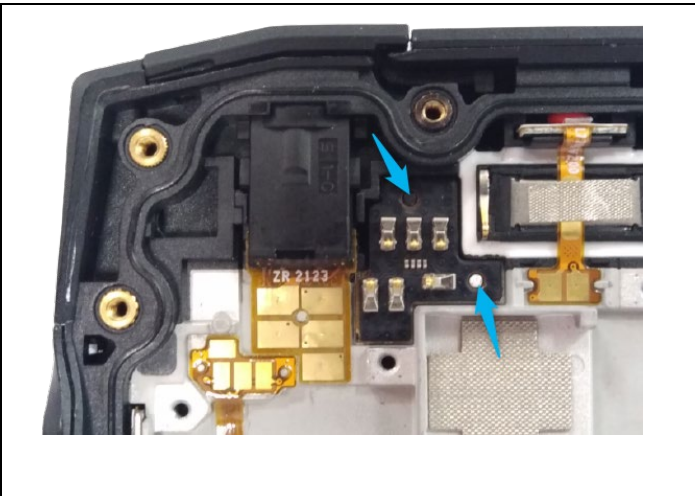
Matériel nécessaire	<ul style="list-style-type: none">• Pince précelle
Opérations préalables	<ul style="list-style-type: none">• Démonter le cache arrière• Démonter la cosmétique arrière• Démonter le support carte mère• Démonter la carte mère

	<p>Soulever la carte capteur en insérant une pince, comme indiquée ci-contre par la flèche rouge. Extraire la carte.</p>
--	--

Echange de la carte fille capteur proxi

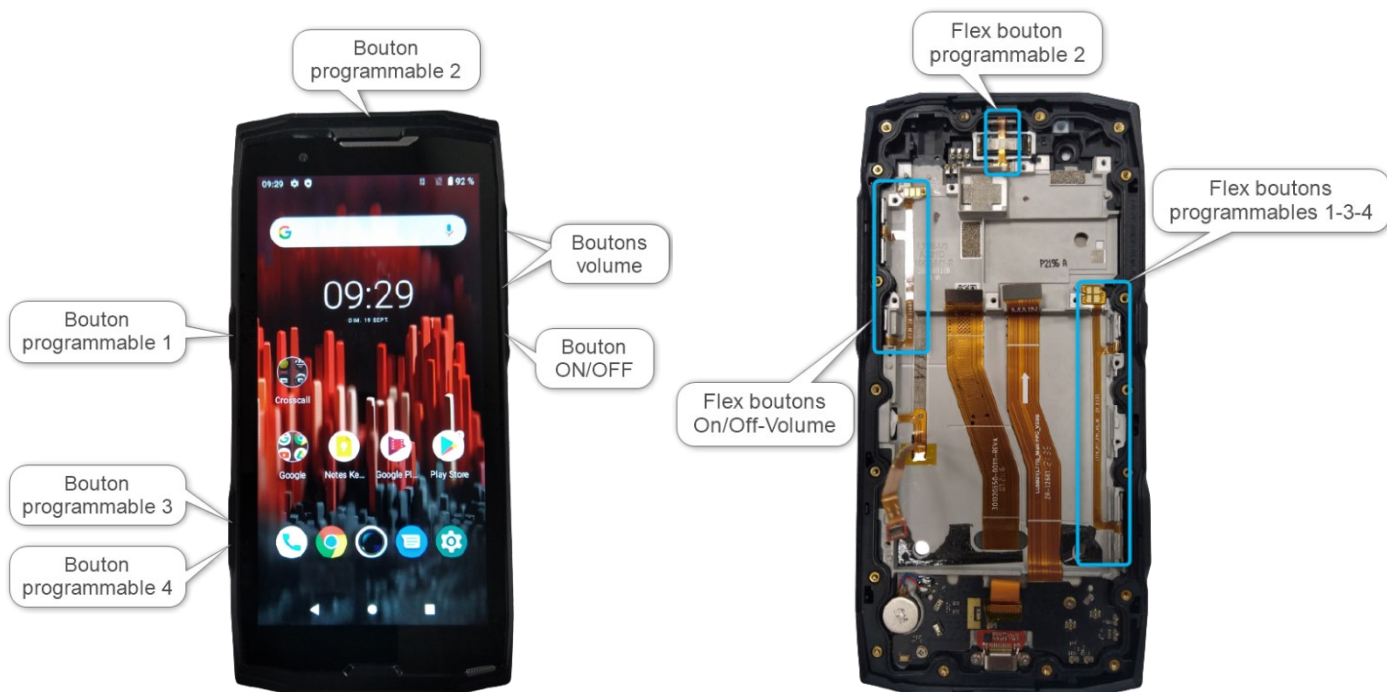
	<p>Récupérer le guide lumière en caoutchouc sur le composant de l'ancienne carte et reposer-le dans le sens indiqué par le repère doré comme sur la photo.</p>
--	--

Remontage de la carte fille capteur proxi

Matériel nécessaire	<ul style="list-style-type: none">• Pince précelle
	<p>Vérifier que le guide lumière en caoutchouc est bien présent puis reposer la carte à son emplacement. Elle est maintenue par un adhésif double face. Vérifier que les 2 plots de guidage coïncident avec les trous sur la carte (flèches bleues).</p>

Flex touches latérales

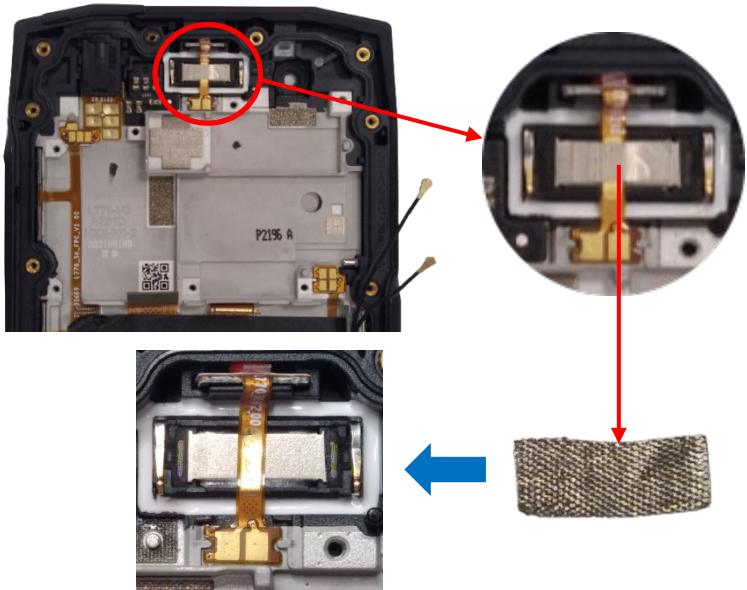
Le CORE-X5 est équipé de plusieurs touches latérales. Les Flex associés à ces boutons peuvent être changés :

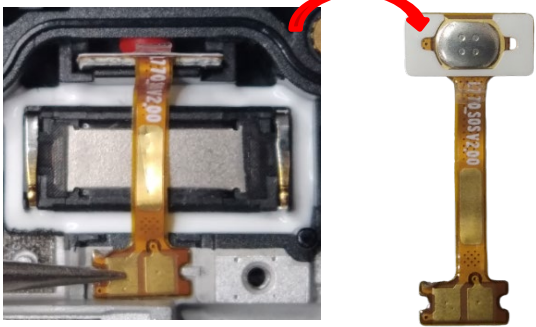


Flex bouton programmable 2


Démontage du flex bouton programmable 2

Matériel nécessaire	<ul style="list-style-type: none">• Pince précelle
Opérations préalables	<ul style="list-style-type: none">• Démonter le cache arrière• Démonter la cosmétique arrière• Démonter le support carte mère• Démonter la carte mère

	<p>Décoller l'adhésif conducteur à l'aide de la pince précelle.</p>
--	---

	<p>Décoller le flex et extraire le bouton.</p>
---	--

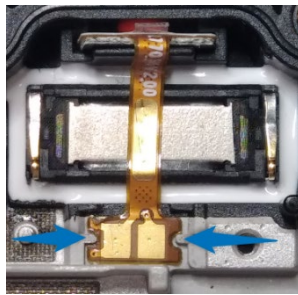
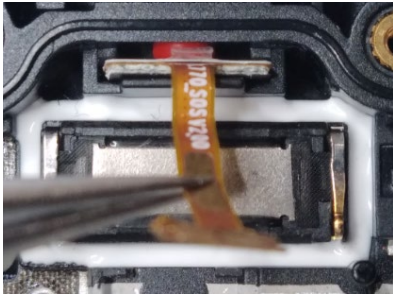
Echange du flex bouton programmable 2

	<p>Pas d'action spécifique lors du changement de cette pièce.</p>
---	---

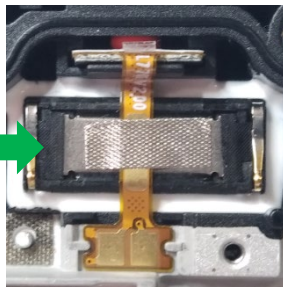
Remontage du flex bouton programmable 2

Matériel nécessaire

- Pince précelle



Insérer le bouton dans son logement et coller le flex sur l'écouteur.
Vérifier que les 2 ergots sur la cosmétique coïncident avec les encoches sur le flex (flèches bleues).

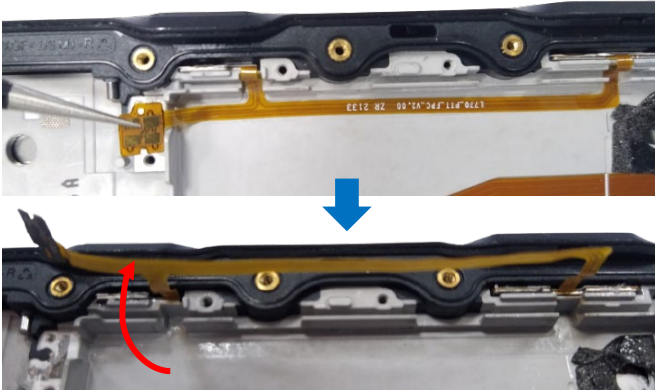
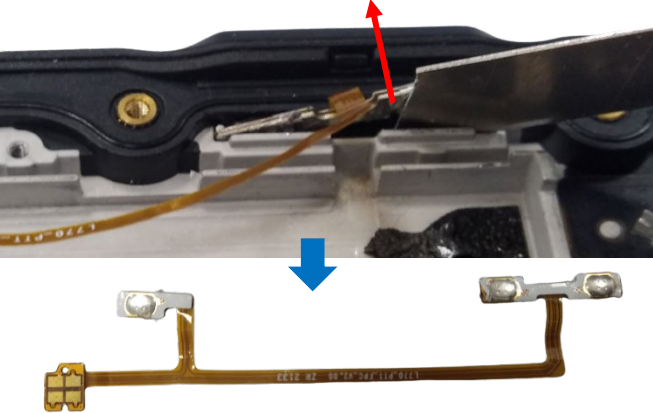


Coller l'adhésif conducteur sur le flex et l'écouteur.


Flex boutons programmables 1.3.4

Démontage du Flex boutons programmables 1.3.4

Matériel nécessaire	<ul style="list-style-type: none">• Pince precelle plate• Cutter
Opérations préalables	<ul style="list-style-type: none">• Démonter le cache arrière• Démonter la cosmétique arrière• Démonter le support carte mère• Démonter la carte mère• Démonter la batterie• Démonter les câbles coaxiaux

	<p>Décoller le flex à l'aide de la pince sur toute sa longueur.</p>
	<p>Sortir les boutons à l'aide d'un cutter et extraire le flex.</p>

Echange du flex boutons programmables 1.3.4

	<p>Décoller les films de protection des adhésifs.</p>
---	---

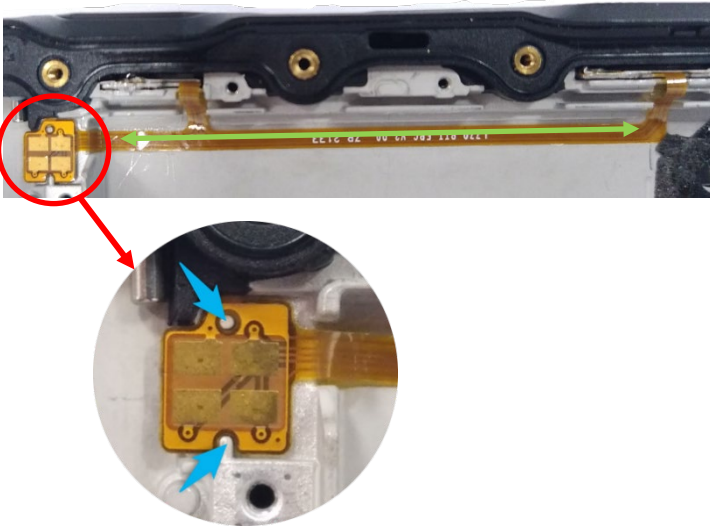
Remontage du flex boutons programmables 1.3.4

Matériel nécessaire

- Pince précelle



Insérer les 3 boutons dans leurs logements



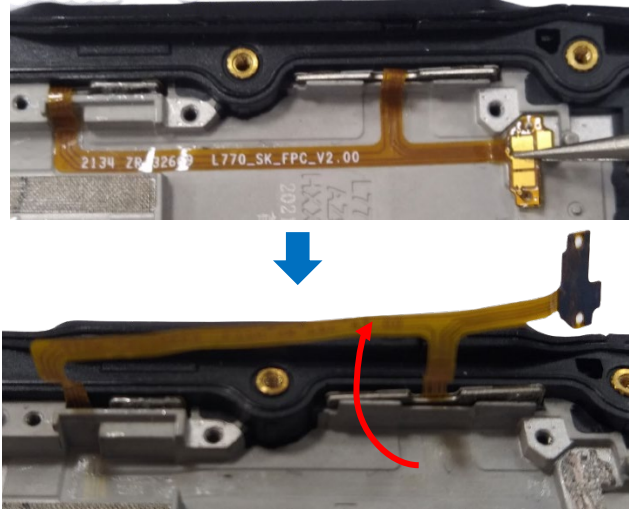
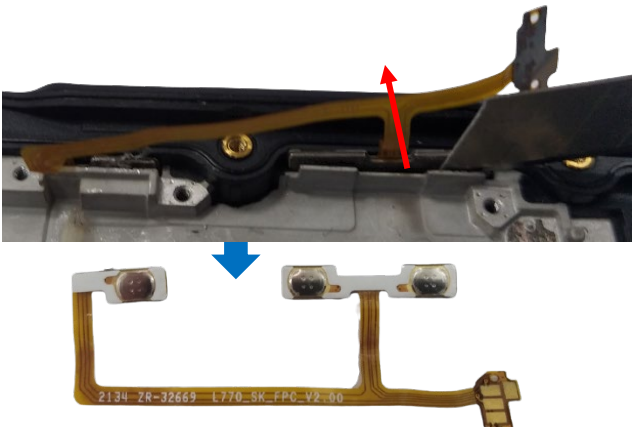
Coller les contacts du flex en faisant coïncider les 2 plots de guidage sur la cosmétique avec les trous sur le flex (flèches bleues).

Coller ensuite le flex sur toute sa longueur (flèche verte).

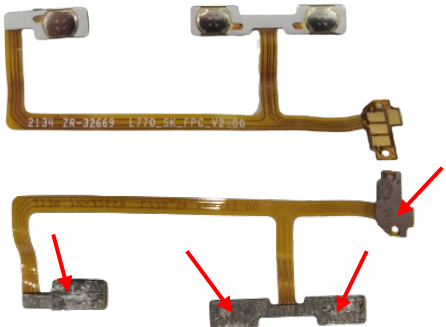
Flex boutons On/Off-Volume

Démontage du Flex boutons On/Off-Volume

Matériel nécessaire	<ul style="list-style-type: none">• Pince precelle plate• Cutter
Opérations préalables	<ul style="list-style-type: none">• Démonter le cache arrière• Démonter la cosmétique arrière• Démonter le support carte mère• Démonter la carte mère• Démonter la batterie

	<p>Décoller le flex à l'aide de la pince sur toute sa longueur.</p>
	<p>Sortir les boutons à l'aide d'un cutter et extraire le flex.</p>

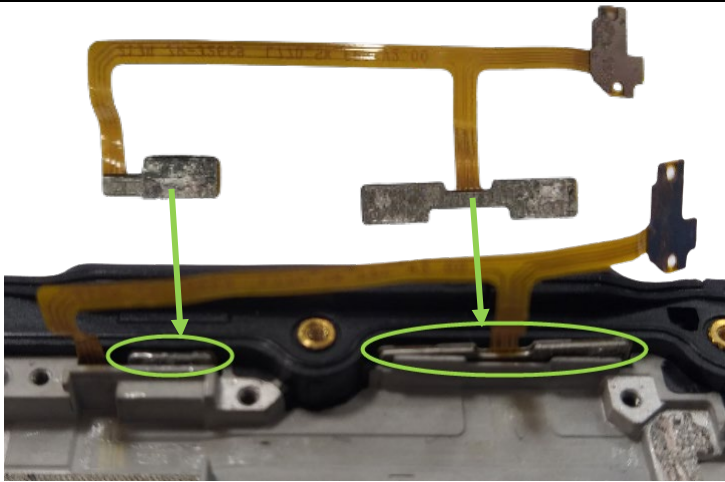
Echange du flex boutons On/Off-Volume

	<p>Décoller les films de protection des adhésifs.</p>
---	---

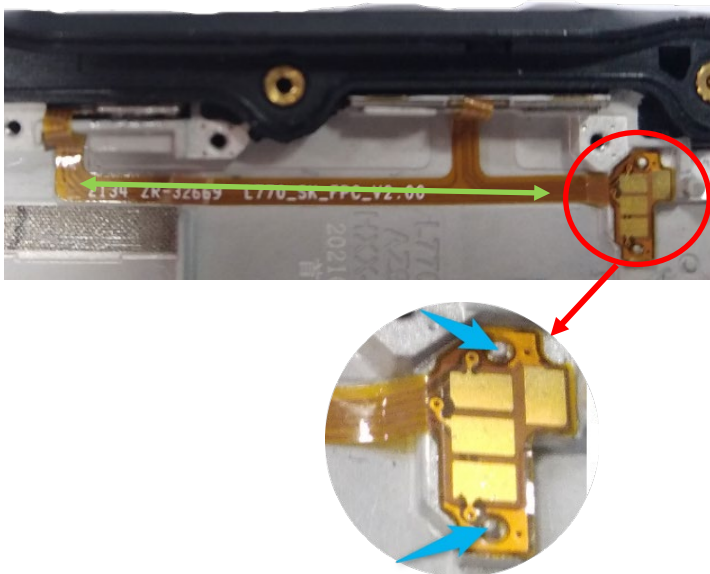
Remontage du flex boutons On/Off-Volume

Matériel nécessaire

- Pince précelle



Insérer les 3 boutons dans leurs logements



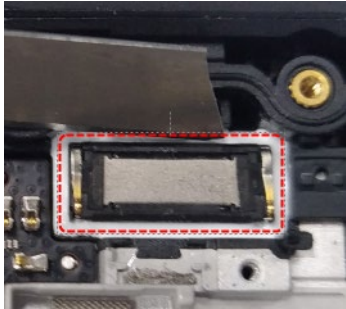

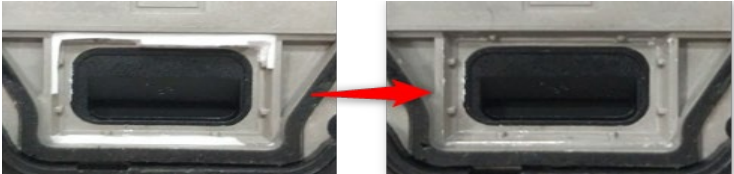
Coller les contacts du flex en faisant coïncider les 2 plots de guidage sur la cosmétique avec les trous sur le flex (flèches bleues).

Coller ensuite le flex sur toute sa longueur (flèche verte).


Ecouteur

Démontage de l'écouteur

Matériel nécessaire	<ul style="list-style-type: none">• Pince précelle• Cutter
Opérations préalables	<ul style="list-style-type: none">• Démonter le cache arrière• Démonter la cosmétique arrière• Démonter le support carte mère• Démonter la carte mère

	Couper au cutter le joint silicone autour de l'écouteur.
	Utiliser la pince plate pour décoller l'écouteur. Attention à ne pas abimer la membrane sur la cosmétique pendant cette opération.
	Nettoyer le joint silicone restant dans le compartiment de l'écouteur.

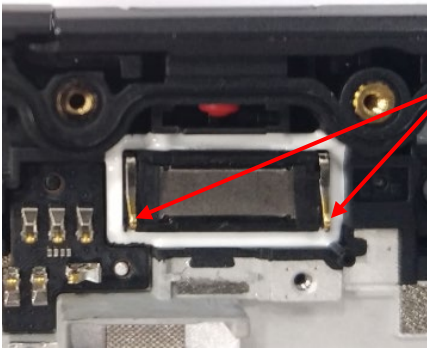
Echange de l'écouteur

Matériel nécessaire	<ul style="list-style-type: none">• Pince précelle
	Enlevez le film de protection de l'adhésif.

Remontage de l'écouteur

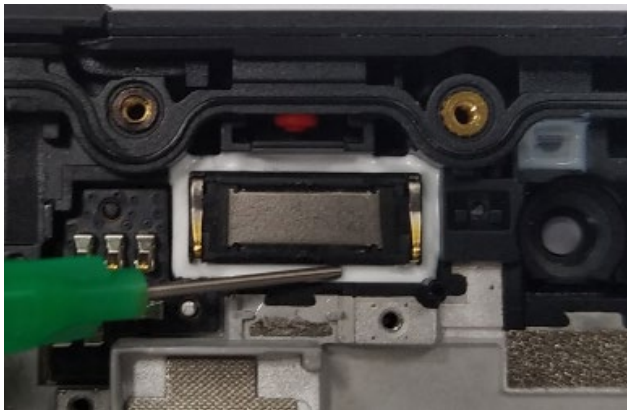
Matériel nécessaire

- Applicateur de colle / Seringue silicone LOCTUO RTV165



Les contacts de l'écouteur sont orientés vers le bas



Placez l'écouteur dans son compartiment, dans le sens montré sur la photo ou sur le symbole gravé sur la cosmétique (en vert), les contacts vers le bas.



Appliquer du joint silicone LOCTUO RTV165 (produit conseillé - non vendu par CROSSCALL) autour de l'écouteur, laissez sécher quelques minutes avant remontage du produit.

Haut-parleur

Démontage du haut-parleur

Matériel nécessaire	<ul style="list-style-type: none">• Pince précelle• Cutter
Opérations préalables	<ul style="list-style-type: none">• Démonter le cache arrière• Démonter la cosmétique arrière
	Couper au cutter le joint silicone autour du haut-parleur.
	Utiliser la pince plate pour décoller le haut-parleur. Attention à ne pas abimer la membrane sur la cosmétique pendant cette opération. Nettoyer le surplus de silicone restant dans le compartiment du haut-parleur.

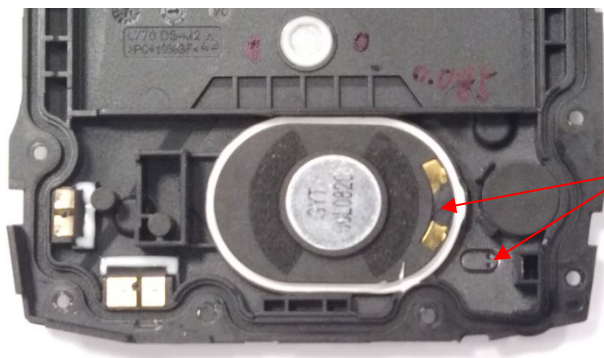
Echange du haut-parleur

Matériel nécessaire	<ul style="list-style-type: none">• Pince précelle
	Enlevez le film de protection de l'adhésif.

Remontage du haut-parleur

Matériel nécessaire

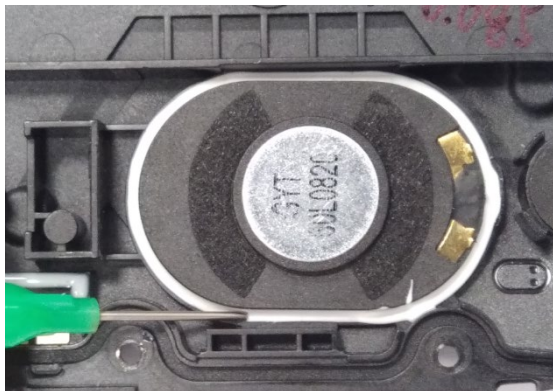
- Applicateur de colle / Seringue silicone LOCTUO RTV165



Orientation
du haut-
parleur

Placez le haut-parleur dans son compartiment, dans le sens montré sur la photo.

Les contacts sont orientés vers la droite comme le précise l'indicateur sur la cosmétique.

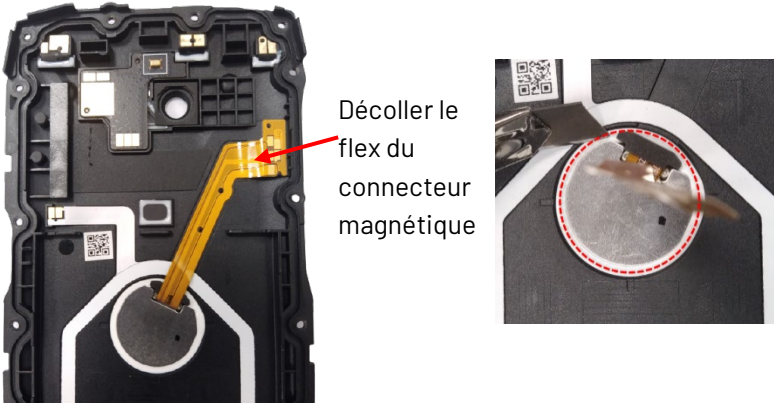


Appliquer du joint silicone LOCTUO RTV165 (produit conseillé - non vendu par CROSSCALL) autour du haut-parleur, laissez sécher quelques minutes avant remontage de la carte fille.

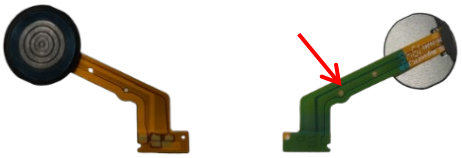
Connecteur magnétique

Démontage du connecteur magnétique

Matériel nécessaire	<ul style="list-style-type: none">• Pince précelle
Opérations préalables	<ul style="list-style-type: none">• Démonter le cache arrière• Démonter la cosmétique arrière

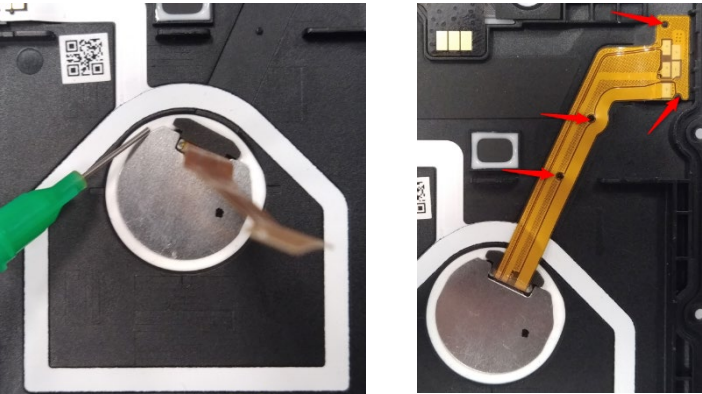
 <p>Décoller le flex du connecteur magnétique</p>	<p>Décoller le flex et couper au cutter le joint silicone autour du connecteur.</p> <p>Enlever le connecteur et nettoyer le surplus de silicone restant sur la cosmétique.</p>
--	--

Echange du connecteur magnétique

	<p>Enlever le film de protection de l'adhésif.</p>
---	--

Remontage du connecteur magnétique

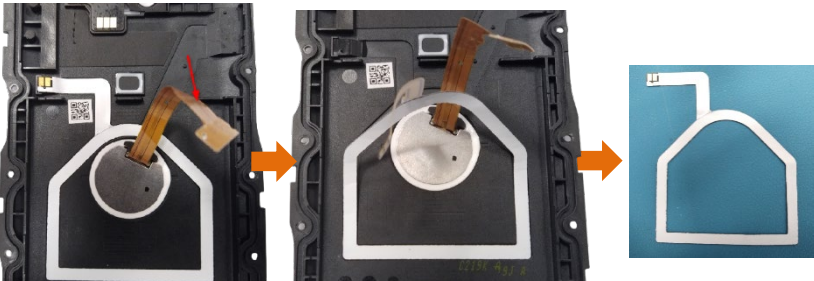
Matériel nécessaire	<ul style="list-style-type: none">• Pince précelle
----------------------------	--

	<p>Poser le connecteur magnétique neuf et appliquer du joint silicone LOCTUO RTV165 (produit conseillé – non vendu par CROSSCALL).</p> <p>Coller ensuite le flex en s'aidant des 4 plots de guidage repérés par les flèches rouges.</p>
---	---

Antenne NFC

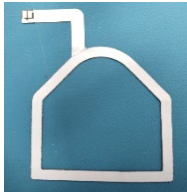
Démontage de l'antenne NFC

Matériel nécessaire	<ul style="list-style-type: none">• Pince précelle• Cutter
Opérations préalables	<ul style="list-style-type: none">• Démonter le cache arrière• Démonter la cosmétique arrière

	Décoller le flex du connecteur magnétique puis décoller l'antenne NFC.
---	--

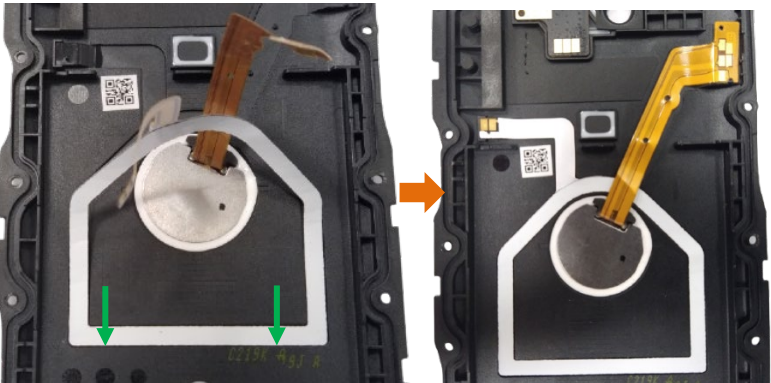
Echange de l'antenne NFC

Matériel nécessaire	<ul style="list-style-type: none">• Pince précelle
----------------------------	--

	Enlevez le film de protection de l'adhésif.
---	---

Remontage de l'antenne NFC

Matériel nécessaire	<ul style="list-style-type: none">• Pince précelle
----------------------------	--

	Coller la nouvelle antenne en commençant par aligner la partie basse repérée par les flèches vertes. Coller complètement l'antenne puis le flex du connecteur magnétique (expliqué dans le précédent paragraphe).
---	---

Cosmétique avant

Démontage de la cosmétique avant

Opérations préalables	<ul style="list-style-type: none">• Démonter le cache arrière• Démonter la cosmétique arrière• Démonter le support carte mère• Démonter la carte mère• Démonter la batterie• Démonter la carte fille principale• Démonter le flex principal USB• Démonter la carte fille capteur proxy• Démonter le connecteur jack• Démonter le flex bouton programmable 2• Démonter le flex boutons programmables 1.3.4• Démonter le flex boutons On/Off-Volume
------------------------------	--

Pas d'action supplémentaire lorsque toutes les opérations préalables ont été effectuées.

Echange de la cosmétique avant

Matériel nécessaire	<ul style="list-style-type: none">• Pince précelle
	Retirer les films de protection sur la pièce neuve.

Remontage de la cosmétique avant

Consulter les chapitres correspondants au remontage des différents éléments.