

# NOTICE D'UTILISATION

## TERMINAL DE PROGRAMMATION AUTONOME

RÉF. CLAI/PROX



### SOMMAIRE

• À PROPOS DE VIGIK .....	2
• GÉNÉRALITÉS .....	3
• OPÉRATIONS COURANTES .....	5 À 12
Vérifier et mettre à jour la date et heure sur une centrale vigik.....	5
Dupliquer une mémoire d'une centrale autonome (ref. vit25m/vit25m3).....	7
Modification ou suppression d'un service vigik.....	9
Ajout ou suppression d'un badge sur une centrale autonome (ref. vit25m/vit25m3).....	11
• ARBORESCENCE DES MENUS .....	13
• GARANTIE .....	20

### PRODUITS ASSOCIÉS

CV1S2, CV2, CV4, CV1083, CV2083, CV4083, VIT25M, VIT25M3, CL2, CL4, CV1S, CV1S3, VIKY, plaque de rue autonome ancienne génération, plaque de rue BIBUS

## À PROPOS DE VIGIK

### Description du système VIGIK

- VIGIK® est un label attribué par La Poste aux produits respectant les spécifications qu'elle a élaborées pour un système de contrôle d'accès dit Multiservices.
- VIGIK® vise à remplacer la serrure mécanique PTT au format T25. Ces clés mécaniques qui sont simples à reproduire, sont devenues trop nombreuses et ne permettent plus de garantir la sécurité d'accès aux immeubles. Alors La Poste a imaginé une clé qui permet l'accès aux parties communes tout en assurant la sécurité de l'immeuble.
- VIGIK® remplace la serrure mécanique par une serrure électronique infalsifiable.

### Principe général du système VIGIK

Le préposé utilise une clé électronique au format type carte de crédit fonctionnant en proximité. Cette carte n'est valide que quelques heures. Elle doit donc être rechargée. D'autre part, la centrale de contrôle d'accès doit reconnaître cette carte pour autoriser l'accès à une porte. Il existe donc une double protection : une dans le badge, l'autre dans l'unité de gestion.

### Conditions autorisant l'accès à un bâtiment équipé de VIGIK :

#### DANS LA CENTRALE

- Le service doit être programmé
- Les tranches horaires liées à ce service doivent être valides

#### HEURE ET DATE VALIDES

- Le service doit être autorisé sur la porte concernée

#### DANS LE BADGE

- Le service doit être connu de la centrale
- Le badge doit avoir été rechargé (la période de validité d'un badge VIGIK® peut valoir 72 heures, mais dans le cas de la poste seulement 9 heures généralement)

### Avantages

- La carte à puce est infalsifiable.
- Si un agent perd sa carte, celle-ci ne sera donc pas utilisable au-delà de sa courte période de validité. L'agent doit donc régulièrement «recharger» sa carte à l'aide d'un «Système de Chargement» pour pouvoir continuer à accéder aux immeubles.

### La carte service

Une carte service est une carte à puce fournie par l'opérateur au gestionnaire d'immeuble auprès duquel il sollicite l'autorisation d'accès.

Cette carte renferme notamment le nom du service (activité de l'opérateur), son code service ainsi que sa clé publique.

L'introduction de cette carte dans la centrale, permettra à cette serrure électronique d'autoriser l'accès ultérieur des agents de cet opérateur lors de la présentation de ses badges sans contact.

La carte service fait partie de la fourniture des systèmes de chargement.

## GÉNÉRALITÉS

Le terminal est protégé par un mot de passe. Ce dernier vaut 0000 à la livraison et peut être modifié ensuite. En mode veille, le terminal conserve l'heure et la date courante grâce à son horloge intégrée.

En mode autonome, le terminal possède sa propre base de données Vigik. Un service est ainsi lu depuis la carte service, mémorisé dans le terminal et plus tard, l'ajout de ce service dans une centrale ne nécessitera plus la présence de la carte service.

En mode connecté, le terminal autorise le paramétrage des centrales. Les menus sont ceux habituels permettant de modifier des temps de gâche par exemple ou de modifier la base de données VIGIK® de la centrale.

**NB :** certains menus ne se présentent pas de la même manière suivant la centrale sur laquelle est connecté le terminal. En effet, lors de la connexion à une centrale L/E, le menu badge permettra uniquement de lire les informations. En communication avec une centrale autonome, le même menu permet d'ajouter des badges.

### Présentation du produit

Le terminal de programmation est autonome grâce à son pack batterie autorisant 6 heures d'autonomie en utilisation et 6 mois en veille.

Il offre les périphériques suivants :

- Infrarouge unidirectionnel
- Proximité pour le dialogue avec les têtes de lecture 2 fils
- USB ou RS232 pour la connexion avec un PC
- Lecteur de carte à puce
- Connecteur pour mémoire de sauvegarde
- Prise pour bloc secteur
- Ecran deux lignes seize caractères
- Clavier 16 touches

### Mise en/hors tension

Le produit s'allume en maintenant appuyé pendant une seconde la touche marquée √.

Pour mettre hors tension le terminal, la touche **X** doit être maintenue appuyée jusqu'à ce que les points, sur la ligne du bas, disparaissent complètement de l'afficheur. La ligne du haut indique elle « **Mise en veille ?** ».

Sans activité pendant un temps paramétrable, le terminal se met en veille automatiquement.

### Utilisation du terminal hors connexion

Le terminal s'utilise en mode connecté avec les centrales de contrôle d'accès. La programmation est détaillée dans les chapitres suivants.

### Programmation date / heure

Après avoir saisi le mot de passe du terminal, valider l'entrée dans le menu Gestion Terminal de programmation, valider avec √ à l'invitation Modification date/heure.

Saisir la date, valider, saisir l'heure puis valider. A la question Chg. Heure auto, répondre **Oui** pour que la centrale passe automatiquement de l'heure d'été à l'heure d'hiver et réciproquement. Répondre **Non** pour que la centrale fonctionne sur un régime horaire fixe.

A la question Hiver / été, renseigner **1** si l'heure programmée est du type été, **0** en hiver. Valider.

### Modification mot de passe terminal

Dans le menu Gestion terminal de programmation, utiliser les touches ↑ et ↓ jusqu'à faire apparaître Mot de passe TP ? Valider. Saisir une première fois le nouveau mot de passe du terminal (de 4 à 8 caractères), valider puis confirmer le mot de passe en saisissant à nouveau celui-ci.

## GÉNÉRALITÉS

### Base de données VIGIK® du terminal

Le terminal possède sa propre base de données de service Vigik. Cela permet de lire une carte service grâce au lecteur de carte à puce intégré, de sauvegarder ce service dans le terminal puis plus tard de l'ajouter dans des centrales sans nécessité la carte service.

### Ajout de service

Insérer la carte service, puce vers le bas. Valider le menu Bdd VIGIK® du terminal, puis valider l'ajout de service.

L'afficheur montre sur la ligne haute à droite le nombre de service VIGIK® présent sur la carte. La ligne du bas montre le premier service. Valider pour ajouter ce service ou faites défiler à l'aide des touches ↑ et ↓ jusqu'à lire le service à ajouter.

Il s'affiche sur la ligne du bas connu ou inconnu, valider puis confirmer l'ajout (ou la mise à jour).

Procéder de même pour les services suivants. Lorsque tous les services désirés ont été ajoutés, appuyer sur la touche X en bas à gauche pour sortir du menu.

### Modification de service

A partir du menu BDD VIGIK® et à l'aide des touches ↑ et ↓, choisir le menu **Modifie service**. Sélectionner le service à modifier à l'aide des mêmes flèches puis valider.

Les jours de la semaine s'affichent avec leurs autorisations (1 = autorisé / 0 = non autorisé). Modifier ces autorisations en saisissant des 1/0 ou appuyer une fois sur la flèche ↑ pour accéder à la plage horaire 1.

Saisir la tranche horaire 1 sans oublier de valider à la fin ou appuyer une fois sur la flèche ↓ pour passer à la plage horaire 2. Idem pour la troisième plage horaire.

L'écriture des modifications dans le terminal n'est effective que lorsque à la question **Sauvegarde OUI ?**, vous avez confirmé.

### Suppression d'un service

A partir du menu BDD VIGIK® et à l'aide des touches ↑ et ↓, choisir le menu **Supprime service**. Valider avec √. L'afficheur indique sur la ligne du haut **Service 001/n** et le nom du service sur la ligne du bas. Faites défiler les services jusqu'à visualiser celui à supprimer. Valider avec √. Le terminal demande une confirmation. Valider à nouveau ou sortir de ce menu par l'appui sur la touche X.

### Choix du langage

A partir du menu Gestion terminal de programmation, choisir la sous menu Modification langage. Valider.

Choisir la langue à l'aide des touches ↑ et ↓ puis valider.

### Temporisation de veille

La temporisation de veille est celle au bout de laquelle le terminal s'éteint lorsqu'il n'est pas alimenté. Les valeurs maximum sont 30 et 250 secondes. Entrer dans le menu, saisir la nouvelle valeur en seconde puis valider à nouveau pour sortir du menu.

### Temporisation de buzzer

La temporisation de buzzer correspond au bip émis à chaque appui touche. Un buzzer sera inactif pour une temporisation égale à 000.

### Diagnostic du TP

Ce menu est spécialement dédié aux services techniques et permet de valider chaque liaison du terminal avec les périphériques (carte à puce, connexion infra rouge, prox, ...)

### Connexion à une centrale par le lecteur de badge

Allumer le terminal de programmation, saisir le mot de passe puis appuyer sur √. Appuyer une fois sur la flèche ↓ pour faire apparaître **Connexion à la centrale**. Valider l'option **Connexion via antenne 13.56** tout en présentant le terminal face au lecteur.

Un message confirme alors la connexion avec la centrale en indiquant le type de la centrale, sa version ainsi que l'heure et la date courante.

Valider avec √ puis saisir le mot de passe de la centrale, 0000 par défaut. Valider avec √.

## OPÉRATIONS COURANTES

### VÉRIFIER ET METTRE À JOUR LA DATE ET HEURE SUR UNE CENTRALE VIGIK

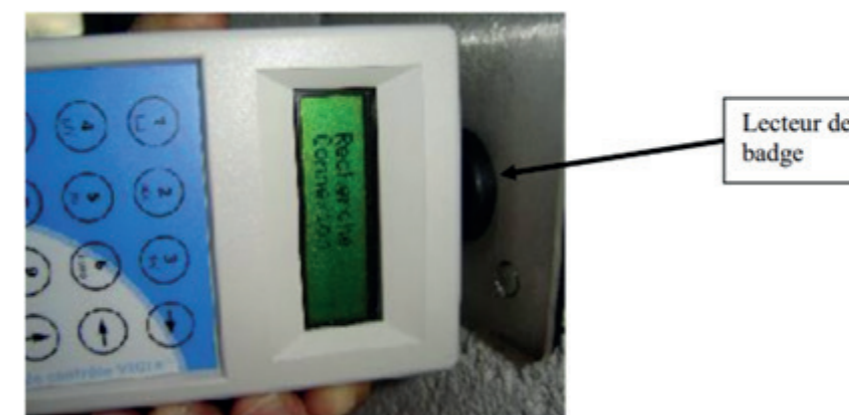
**i** Une date et une heure valide permet d'assurer le fonctionnement des services Vigik et des passes de la centrale.

Ci-dessous les étapes à suivre pour mettre à jour la date et l'heure d'une centrale.

- Déverrouiller votre terminal de programmation puis défiler avec la flèche du bas et aller sur le menu ci-dessous puis validez.

Connexion ext.  
Via Antenne 1356

- Avec le terminal de programmation, se rapprocher de la tête de lecture de la centrale.



Une fois la centrale trouvée, le terminal de programmation indique la version, la date et l'heure de la centrale.

- Vérifier ensuite la date et l'heure, si elle est incorrecte, valider pour passer à l'étape suivante.

C. 1p. LE fV2175  
15:27 26/05/23 H

- La centrale demandera de saisir le mot de passe, par défaut : 0000.

Mot de passe cen  
\*\*\*\*

- Puis aller dans le « Menu Administration », puis valider.

Menu  
Administration

- Aller dans le menu « saisie émission date / heure », puis suivre les étapes.

Saisie émission  
date / heure

## OPÉRATIONS COURANTES

Une fois les étapes validées, le terminal de programmation vous indique «Mise à Jour Horloge Ok».

- Vous pouvez maintenant éteindre le terminal de programmation en restant appuyé sur la touche X.

Mise à jour  
Horloge Ok

**Remarque :** la date et l'heure d'une centrale peuvent être perdues à la suite d'un défaut de pile de la centrale.

Il est donc important de couper l'alimentation de la centrale, puis attendre quelques minutes puis vérifier à nouveau la date et l'heure de la centrale.

Si la centrale perd à nouveau la date et l'heure, il est nécessaire de procéder au remplacement de sa pile.

## OPÉRATIONS COURANTES

### DUPLIQUER UNE MÉMOIRE D'UNE CENTRALE AUTONOME (REF. VIT25M/VIT25M3)

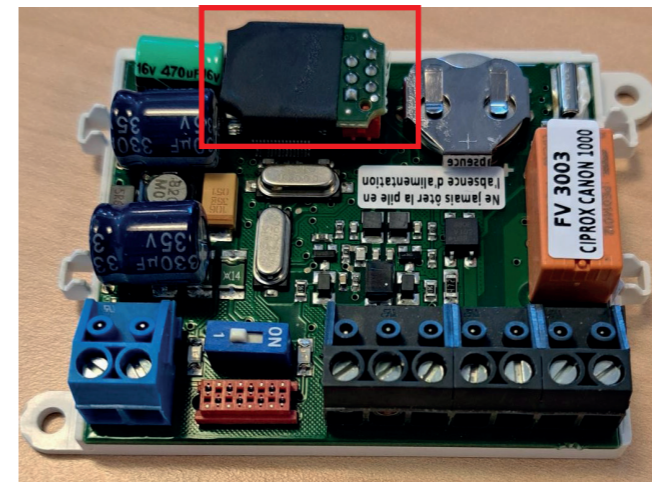
**i** Opération utile pour la création d'un deuxième accès\* ou pour une maintenance.

\*Valable uniquement pour les centrales autonomes qui ne sont pas gérées sur jegeremarésidence.

- Prendre la mémoire vierge de la nouvelle centrale, pour cela il faut déclipser le cache en plastique à l'aide des ergots ci-dessous.



- Il faut ensuite retirer la mémoire vierge (manipulation à faire hors tension).



- Clipser la mémoire sur le terminal de programmation

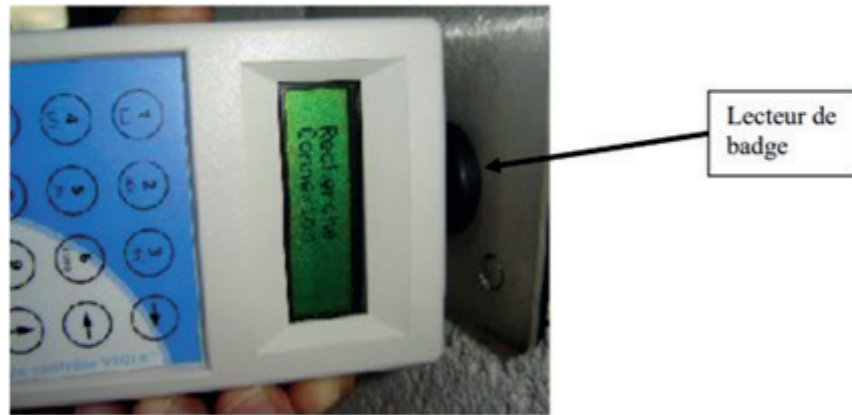


- Déverrouiller votre terminal de programmation puis défiler et aller sur le menu ci-dessous puis valider.

Gestion Memx  
Programme ou BDD

## OPÉRATIONS COURANTES

- Avec le terminal de programmation, se rapprocher de la tête de lecture de la centrale existante.



- Une fois la centrale trouvée, le terminal de programmation indique la version, la date et l'heure de la centrale existante.

C. 1p. LE fV2175  
15:27 26/05/23 H

- Valider, puis saisir le mot de passe de la centrale, par défaut : 0000.

Mot de passe cen  
\*\*\*\*

- Une fois validé sélectionner l'option ci-dessous.

Charger Memx ?  
Bdd Cent. -> Memx

Après avoir terminé l'opération, il vous suffit d'appuyer de manière prolongée sur la touche X pour éteindre le terminal de programmation. Ensuite, déclipser la mémoire et replacez-la sur la nouvelle centrale.

Les données sont maintenant identiques sur les deux centrales.

## OPÉRATIONS COURANTES

### MODIFICATION OU SUPPRESSION D'UN SERVICE VIGIK

- i** Permet de supprimer ou modifier les horaires d'accès d'un service Vigik pour sécuriser et gérer l'accès de votre résidence.

Ci-dessous les étapes à suivre pour modifier ou supprimer un service Vigik de votre centrale.

- Déverrouiller votre terminal de programmation puis défiler et aller sur le menu ci-dessous puis valider.

Connexion ext.  
Via Antenne 1356

- Avec le terminal de programmation, se rapprocher de la tête de lecture de la centrale.



- Une fois la centrale trouvée, le terminal de programmation indique la version, la date et l'heure de la centrale existante.

C. 1p. LE fV2175  
15:27 26/05/23 H

- Valider, puis saisir le mot de passe de la centrale, par défaut : 0000.

Mot de passe cen  
\*\*\*\*

- Valider et aller dans le menu Vigik.

MENU  
VIGIK

- Pour modifier un service allez dans le menu ci-dessous

Modifier Service

- Pour supprimer un service allez dans le menu ci-dessous.

Supprimer Service

## OPÉRATIONS COURANTES

Ci-dessous un rappel des services par défaut sur une centrale Vigik :

Code hexa	Nom du code	Entreprises concernées
(000007AA)	Poste Service Universel	LA POSTE et les opérateurs de distribution en boîtes aux lettres adhérents de l'Association ADBAL, ainsi que les services postaux agréés par l'Autorité de régulation des communications électroniques et des postes ayant fait une demande d'accès à un code service natif à la Poste et ayant accepté les conditions d'octroi et d'utilisation d'un tel code prescrites par La Poste.
(000007AB)	Poste Autres services	Les porteurs de presse payante adressée.
(000007AC)	EDF-GDF	ENEDIS, GRDF Entreprises Locales de Distribution (ELD) d'Électricité ou de gaz Naturel.
(000007AD)	FRANCE TELECOM	ORANGE
(000007B5)	Service Urgence	Pour les centrales installées après 2010, les services publics d'urgence pouvant être appelés à intervenir à tout moment dans l'immeuble afin de sauvegarder l'intégrité physique des personnes, et ayant - à cette fin - besoin d'un moyen d'accès permanent, dès lors que ces services ont préalablement fait une demande d'accès à un code service natif à l'Association VIGIK et qu'ils ont accepté les conditions d'octroi et d'utilisation d'un tel code prescrites par l'Association VIGIK.
(000007B6)	Service Sécurité	Pour les centrales installées après 2010, les services publics de sécurité agissant sur décision de justice et sous contrôle d'un juge.

Les horaires d'accès permis par ces codes préinstallés sont :

- Poste Service Universel (000007AA) : Du lundi au samedi de 04h00 à 23h00.
- Poste Autres services (000007AB) : Tous les jours de 04h00 à 23h00.
- EDF-GDF (000007AC) : Tous les jours de 00h00 à 24h00.
- FRANCE TELECOM (000007AD) : Tous les jours de 00h00 à 24h00.
- Service Urgence (000007B5) : Tous les jours de 00h00 à 24h00.
- Service Sécurité (000007B6) : Tous les jours de 00h00 à 24h00.

## OPÉRATIONS COURANTES

### AJOUT OU SUPPRESSION D'UN BADGE SUR UNE CENTRALE AUTONOME (REF. VIT25M/VIT25M3)

**i** Permet l'ajout d'un badge sans avoir de badge maitre ou la suppression d'un badge avec son code gravure.

Ci-dessous les étapes à suivre pour modifier ou supprimer un badge.

- Déverrouiller votre terminal de programmation puis défiler et aller sur le menu ci-dessous puis validez.

Connexion ext.  
Via Antenne 1356

- Avec le terminal de programmation, se rapprocher de la tête de lecture de la centrale.



- Une fois la centrale trouvée, le terminal de programmation indique la version, la date et l'heure de la centrale existante.

C. 1p. LE fV2175  
15:27 26/05/23 H

- Valider, puis saisir le mot de passe de la centrale, par défaut : 0000.

Mot de passe cen  
\*\*\*\*

- Valider et aller dans le menu badge.

MENU  
BADGE

Une fois dans le menu badge, vous avez la possibilité de rajouter un badge maitre ou utilisateur, supprimer un badge maitre ou utilisateur et la possibilité de supprimer l'ensemble des badges.

- Pour l'ajout d'un badge, il est possible de le lire le badge sur la télécommande CLAI/PROX pour ne pas saisir le code gravure.

Badgeage / Saisie

...

## OPÉRATIONS COURANTES

- Lorsque vous êtes à l'étape ci-dessus, il faut présenter le badge sur la terminal de programmation de comme ci-dessous.



- Puis valider.

Badgeage / Saisie

...

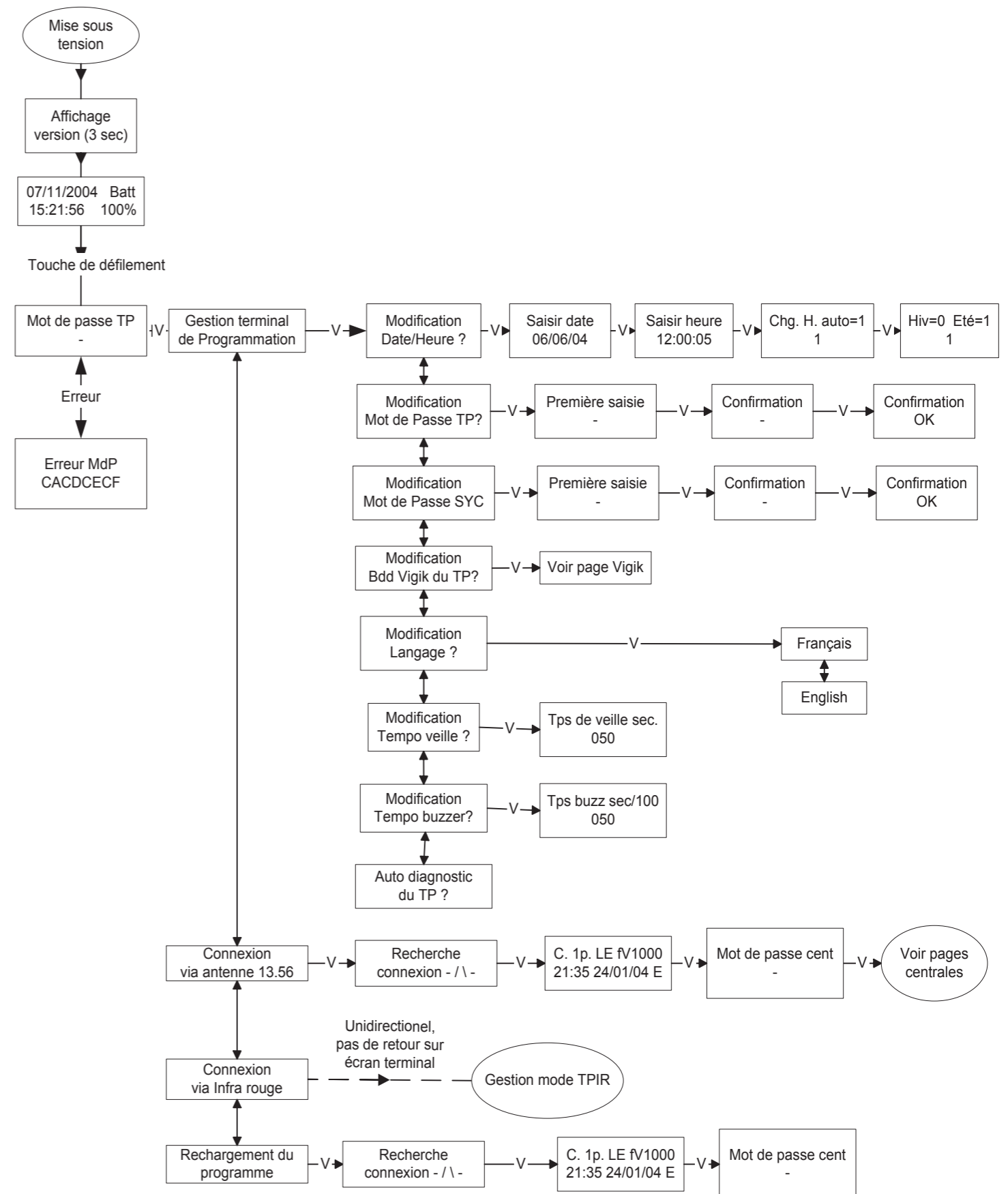
- Ensuite, il faut sortir du menu badge pour mettre à jour la centrale, le terminal doit indiquer.

MAJ BADGE  
OK

## ARBORESCENCE DES MENUS

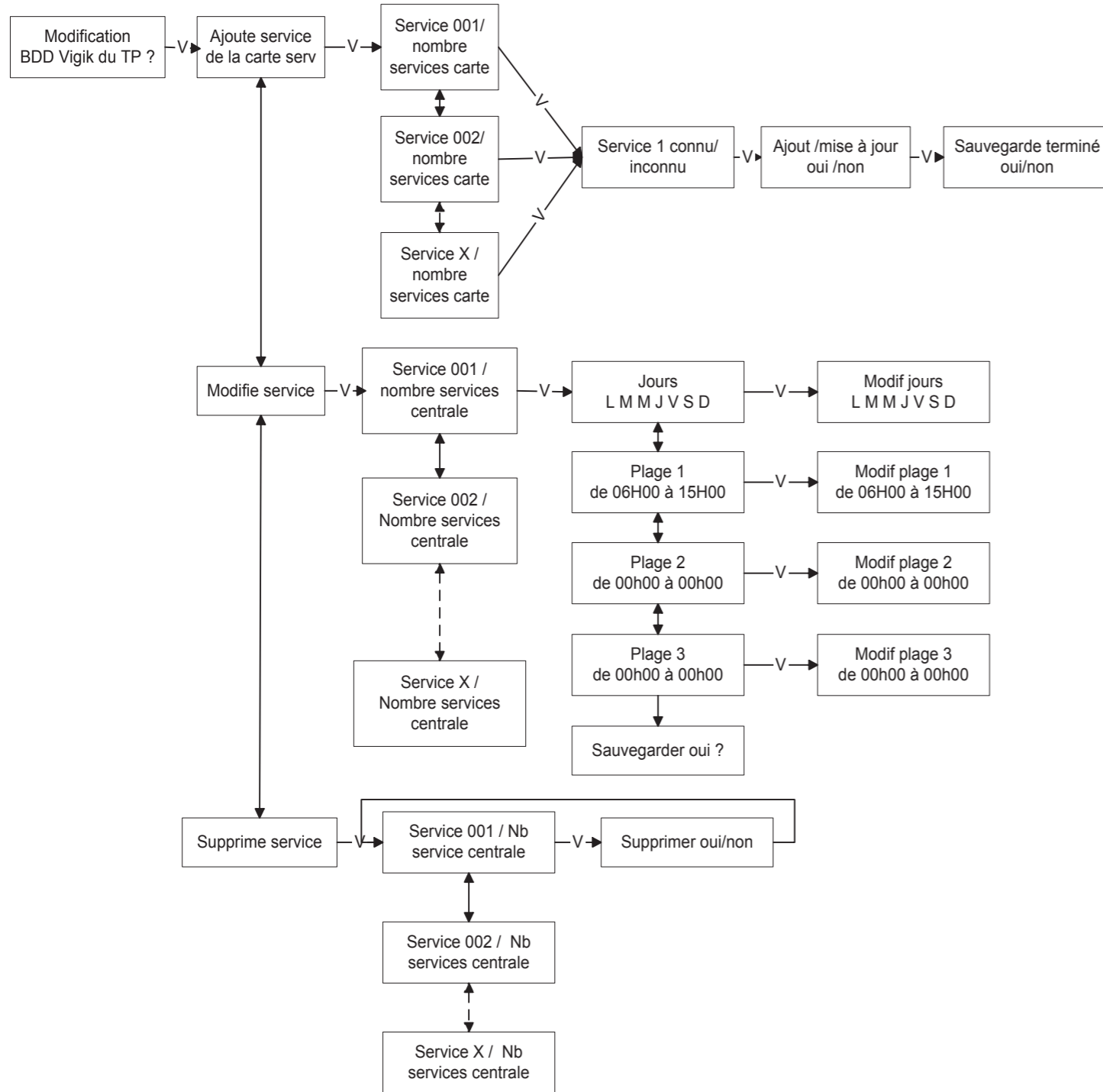
Menu du terminal hors connexion

Mise sous tension, gestion du mode autonome



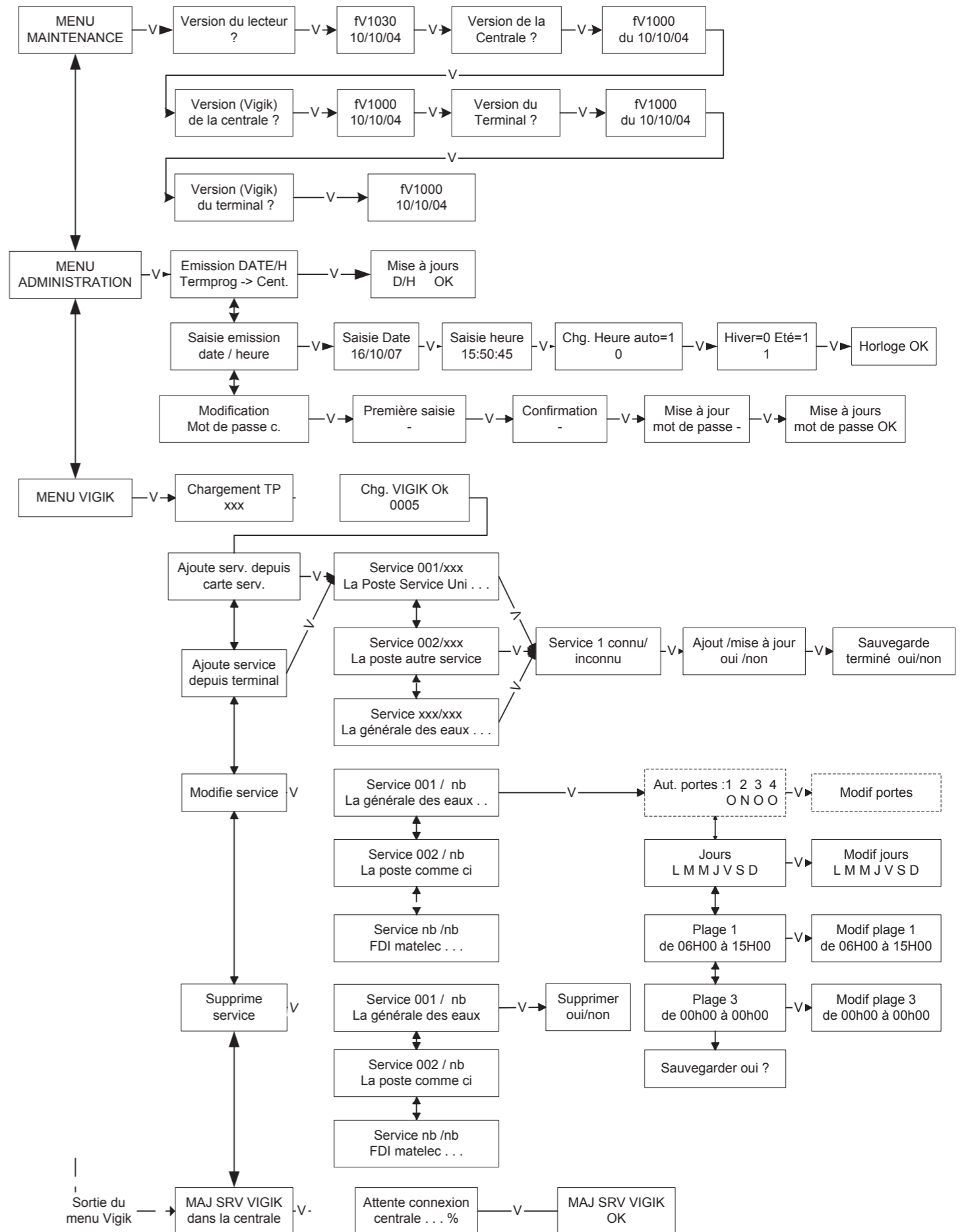
# ARBORESCENCE DES MENUS

Menu du terminal hors connexion  
Gestion des services Vigik



# ARBORESCENCE DES MENUS

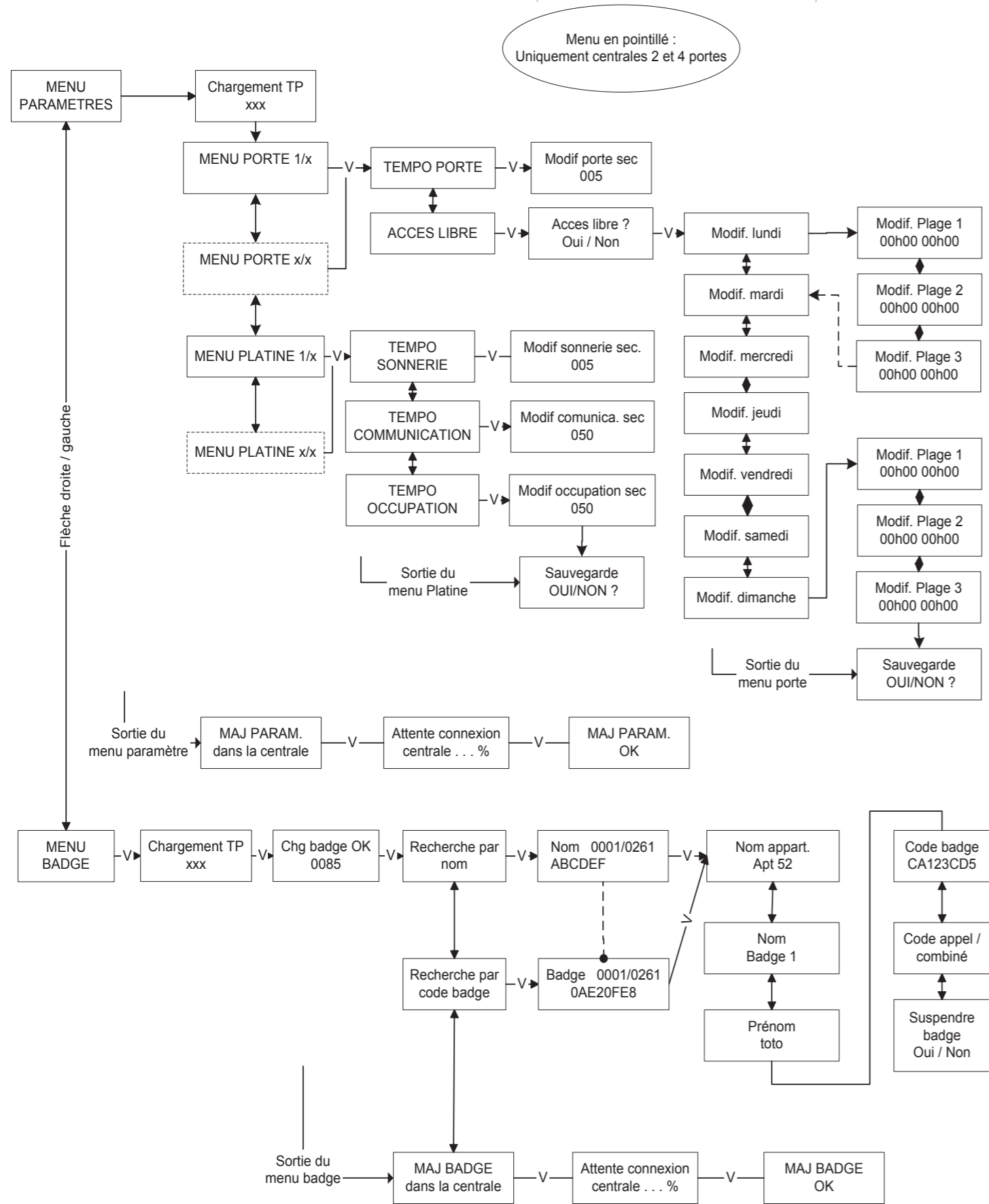
Menu Administration, Maintenance, Vigik (toutes centrales compatibles)





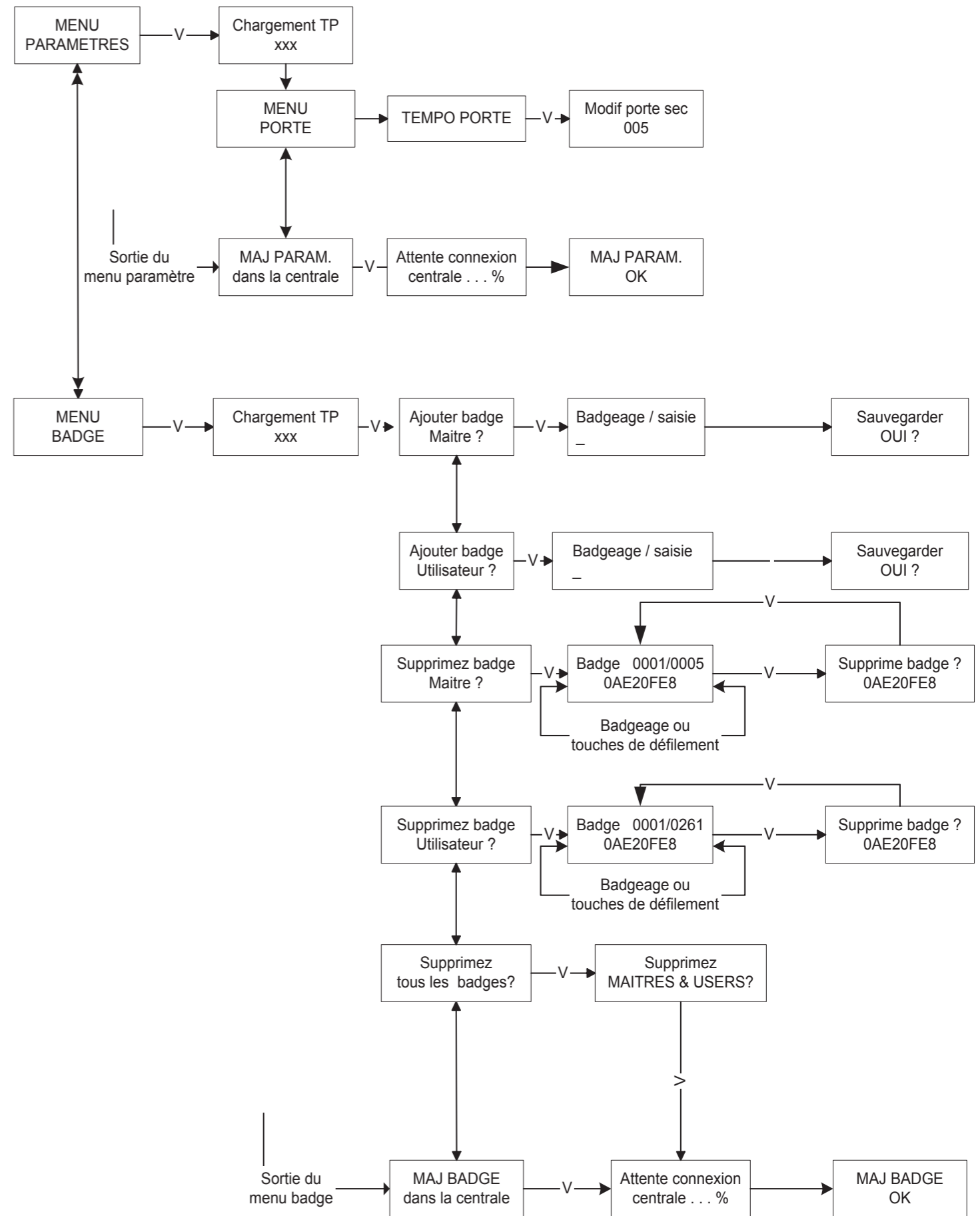
# ARBORESCENCE DES MENUS

Menu PARAMETRES, BADGE (Centrales lecture / écriture)



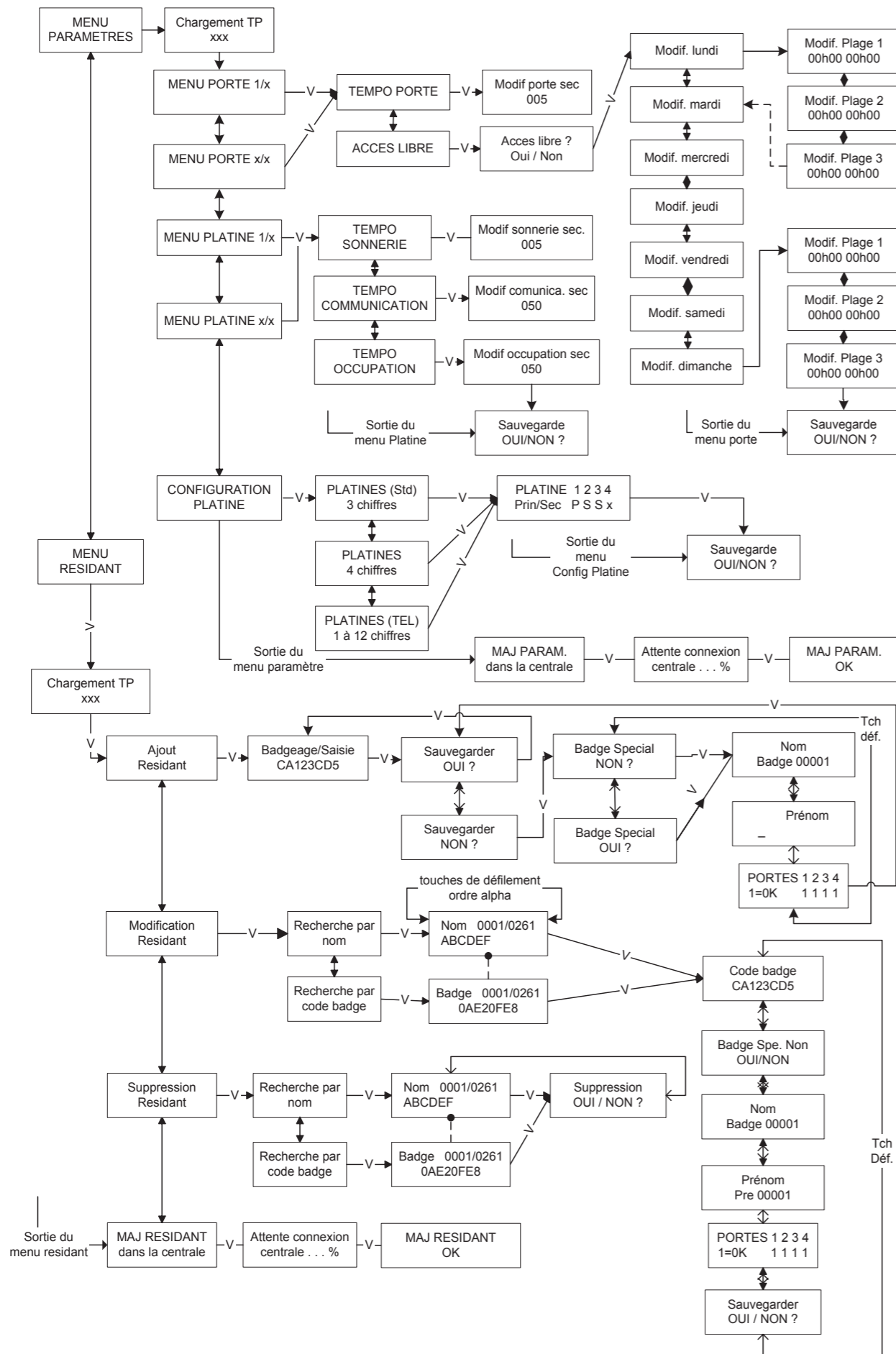
# ARBORESCENCE DES MENUS

Menu PARAMETRES, BADGE (VIT 25 M (V2 ou V3))



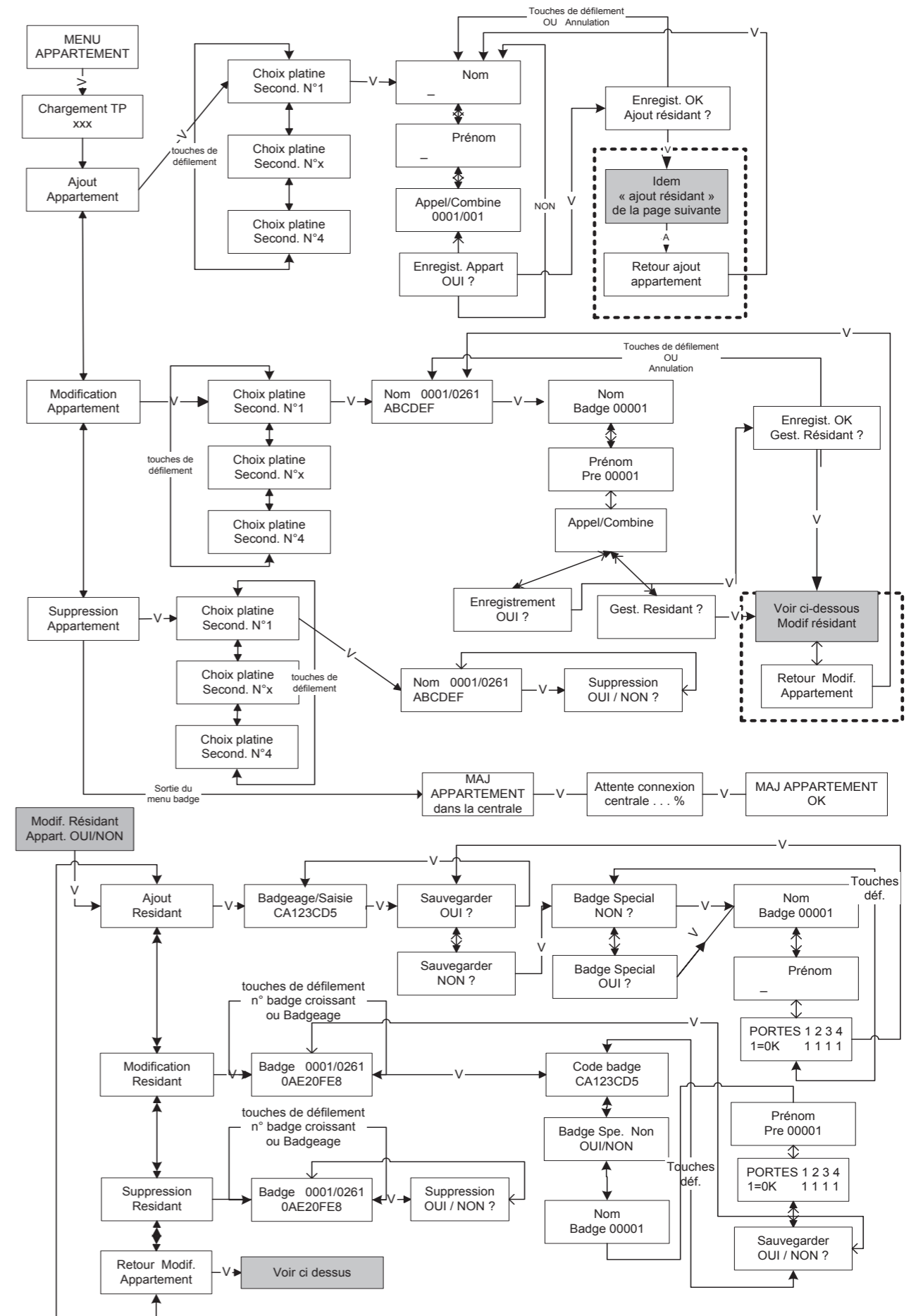
# ARBORESCENCE DES MENUS

Menu PARAMETRES, RESIDENT / BADGE (centrales 2 et 4 portes autonome)



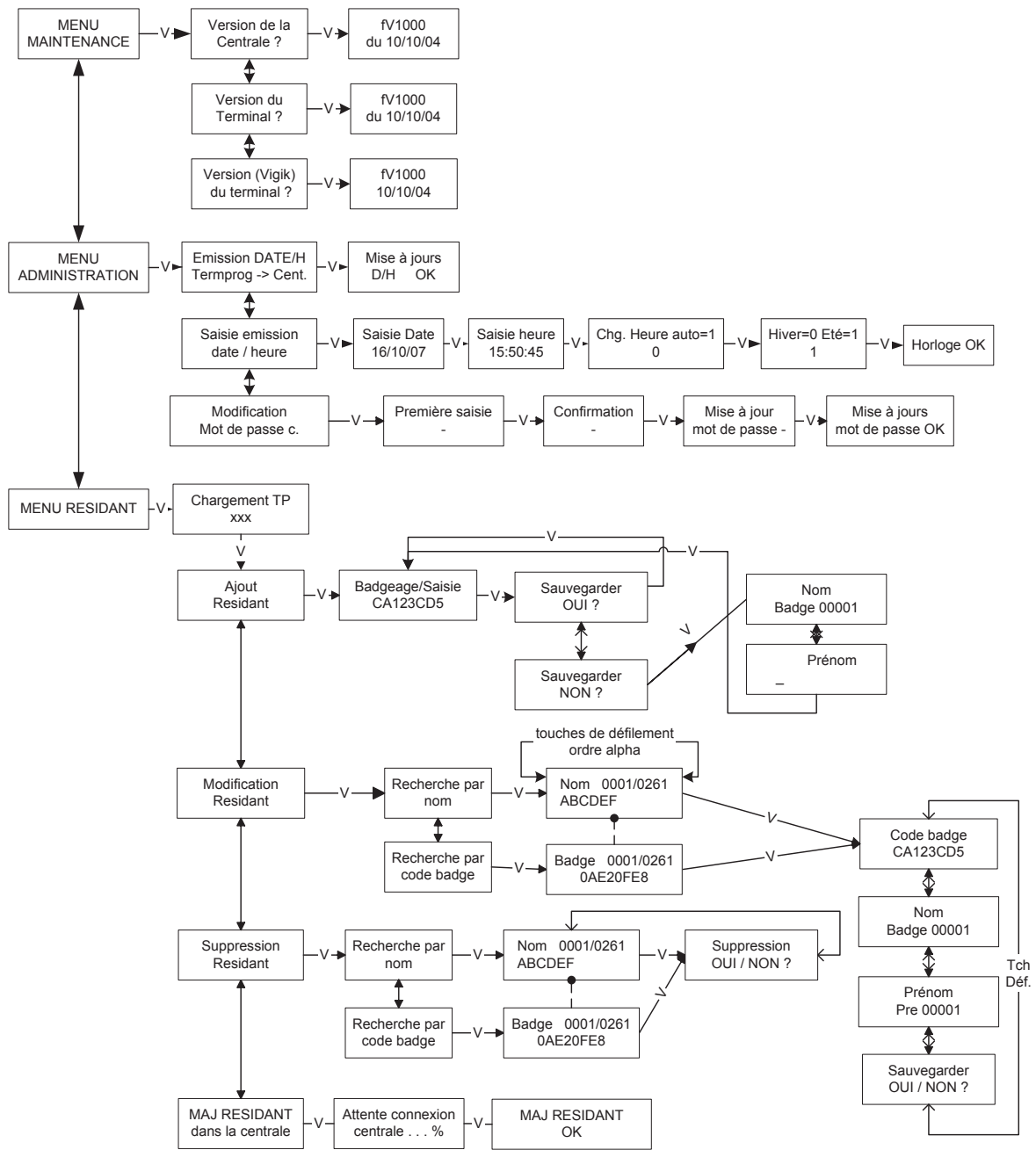
# ARBORESCENCE DES MENUS

Menu APPARTEMENT (centrales 2 et 4 portes autonome + Bibus autonome)



# ARBORESCENCE DES MENUS

Menu MAINTENANCE / ADMINISTRATION / RESIDENT (centrales 2 et 4 portes autonome + Bibus autonome)



## GARANTIE

Nos matériels sont garantis vingt quatre mois, à dater de la facture. La garantie est limitée au remplacement ou à la réparation en nos ateliers du produit reconnu défectueux. L'envoi du matériel s'effectue franco dans les deux sens. La garantie s'annule si le matériel a été réparé sans notre accord. La garantie du produit ne couvre pas les défauts découlant de l'utilisation inadéquate ou abusive du produit, d'un accident, d'un acte de négligence, d'une mauvaise manipulation, de produits mal entretenus, d'environnement inadéquat ou de l'usure due à l'usage normal.

Les distances (en particulier de lecture) indiquées dans la documentation se réfèrent à des essais effectués dans des milieux idéaux (essais laboratoire), par conséquent, elles sont considérées comme des données maximum indicatives en conditions optimales d'utilisations.

URMET FRANCE ne saurait être responsable des données techniques, ni être responsable des pertes ou dommages, indirects, spéciaux, conséquents ou fortuits (y compris, mais sans s'y limiter, les pertes de profits, d'économies ou de données) découlant de quelque manière de l'utilisation des produits.

Dans tous les cas, les transils doivent être câblés. En cas de non respect de cette règle la garantie pourra être remise en cause en cas de panne de la centrale.

Ligne Assistance technique

0 825 890 830 Service 0,15 €/min + prix appel

URMET FRANCE  
94 rue de la Belle Étoile • ZAC PARIS NORD 2  
95700 Roissy-En-France  
Tél. : 01 55 85 84 00 • Fax : 01 41 84 68 28  
info@urmet.fr  
www.urmet.fr

**urmet**  
FRANCE