

**Mod.1907002**

---

**CAMERA ANTIVANDALE INOX**  
**A-HD & Analogique**  
**VARIFOCAL / JOUR/NUIT (DAY & NIGHT)**  
**COMPENSATION CONTRE JOUR ACTIVE**  
**Réf. 1907002**



**MANUEL DE PARAMETRAGE**

## PRECAUTIONS D'UTILISATION

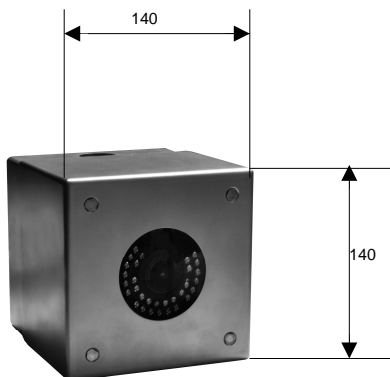
- Vérifier l'état physique du produit lors du déballage.
- Toujours déconnecter l'alimentation pour nettoyer ou effectuer une maintenance. Ne pas utiliser de produits pour nettoyer la caméra : utiliser un chiffon sec non pelucheux.
- Vérifier l'environnement d'installation du produit : ne pas installer dans des endroits humides.
- Vérifier la température ambiante pour respecter les spécifications techniques.
- Installer la caméra sur un support résistant à l'aide de vis/chevilles également haute résistance.
- Le produit ne contient aucune pièce de réglage, et ne peut être ouvert que par le service SAV ou un technicien URMET.

## SPECIFICATIONS TECHNIQUES

Type de Boitier :	Boitier en Inox 316L
Protection objectif :	Makrolon de 8mm
Film de protection :	Film anti graffiti collé sur le makrolon
Fermeture :	Vis anti vandales
Fixation murale (ou plafond) :	4 types de supports différents
Type de capteur :	1/3" CMOS Haute définition
Optique :	Varifocal f2,8-12 mm manuel 2MPX
Éléments sensibles :	1305(H)x1049(V) pixel
Rapport signal/bruit :	>48 dB
Résolution AHD :	720p à 25fps
Résolution COMET :	900 TVL 1280H à 50fps
Résolution CVBS (PAL) :	720 TVL 960H à 50fps
Contrôle obturateur :	1/25-1/50 ~ 1/100 000 sec.
Sensibilité :	Couleur : 0,1 Lux à F2, N&B : 0,03 Lux à F2
Nombre de diodes :	30
Angle ouverture diodes :	± 60°
Portée :	22m IR ON
Exposition :	AUTO
Synchronisation :	Interne
IR CUT FILTER :	OUI
Menu OSD avec activation interne :	OUI
HLC (High Light Compensation) :	OUI
DPC (Dead Pixel Compensation) :	OUI
Nom caméra :	OUI
Détecteur de mouvement (Motion detector) :	OUI
Zones de confidentialité (Privacy zone) :	8
Correcteur d'ombre (Lens shading) :	OUI
Équilibrage du blanc :	ATW/AWB/AWC-SET/INDOOR/OUTDOOR/MANUAL
Compensation contre-jour (Backlight) :	OFF / BLC / HSBLC
Contrôle du gain (AGC) :	RÉGLABLE
Réduction numérique du bruit en 3D (3DNR) :	OUI
Digital Wild Dynamic Range (DWDR) :	OUI
Réglage de l'éclairage (IR SMART) :	OUI
Alimentation nominale :	12 Vcc
Consommation maximale :	300 mA IR ON
Température d'utilisation :	0 ÷ +50°C
Température de stockage :	-10+50°C
Dimensions :	140x140 mm
Poids :	2.100 g
Degré de protection :	Intérieure

**Note Importante :** Les spécifications du produit peuvent être modifiées sans préavis

## DIMENSIONS (mm)



## ACCESSOIRES FOURNIS

- 1 câble vidéo pour réglage en local
- 1 manuel d'installation de de paramétrage.

### ※Note Importante:

Les accessoires fournis peuvent être modifiés sans préavis.

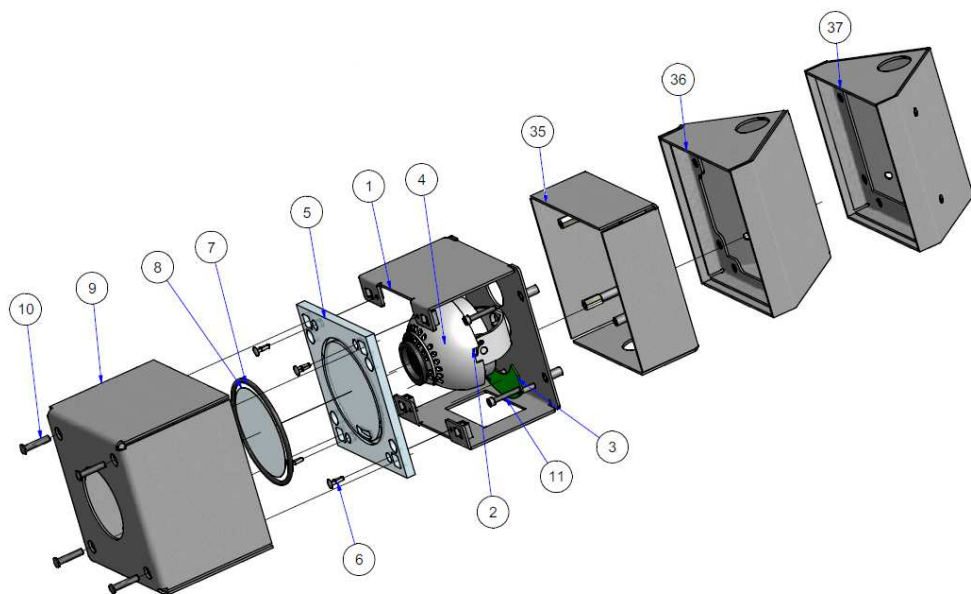
## SPECIFICATIONS D'INSTALLATION

- Ne pas pointer directement la caméra vers le soleil ou une source de lumière vive.
- Éviter les situations avec un contre-jour, ou les sujets éclairés par l'arrière
- Certaines sources lumineuses comme les éclairages fluorescents peuvent perturber l'équilibre des couleurs.
- Installez une protection par fusibles en amont de l'appareil.
- Vérifiez que l'alimentation installée est du bon type : tension, puissance

## PRECAUTIONS D'INSTALLATION

- Pour éviter la surchauffe de la caméra, placez-la dans un endroit suffisamment aéré.
- Pour la même raison, ne pas installer près de sources de chaleur actives (radiateurs), ou exposé directement aux rayonnements solaires. Evitez également les endroits poussiéreux, soumis à des vibrations excessives ou à des chocs répétés.
- Ne perdez pas de vue les conditions environnementales pour un bon fonctionnement (-10°C±+50°C) AVANT l'installation.
- Ne mettez jamais en route la caméra si vous la déplacez d'un endroit froid à un endroit chaud. Laissez-la s'adapter aux nouvelles conditions environnementale pendant au moins trois heures.

## VUE D'ENSEMBLE DE LA CAMERA



- 1 Carter caméra
- 2 Etrier caméra
- 3 Carte électronique
- 4 Caméra
- 5 Makrolon
- 6 Clips plastique fixation makrolon
- 7 Joint caoutchouc
- 8 Film anti graffiti
- 9 Couvercle caméra
- 10 Vis anti-vandale de fixation du couvercle
- 11 Vis de fixation de l'étrier sur le socle de fixation murale

### Option support

- 35 Socle de fixation plat (Réf 19970002)
- 36 Socle de fixation à 45° (Réf 19970004)
- 37 Socle de fixation en angle (Réf 19970003)
- 38 Socle de fixation en angle et 45° (Réf 19970007)

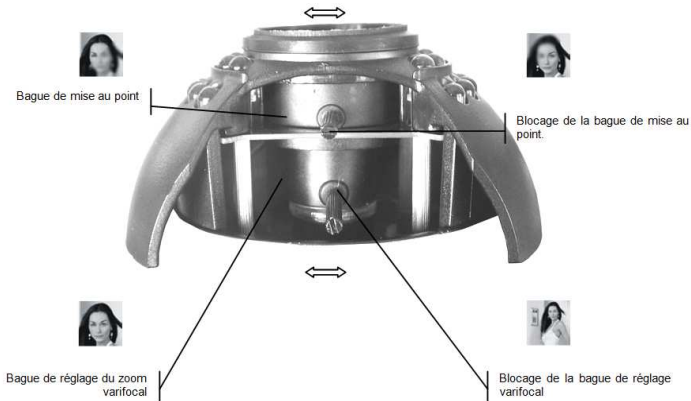
## INSTALLATION

1. Avant l'installation, vérifiez que tous les équipements sont bien déconnectés.
2. Positionner le support utiliser au mur et repérez les trous de fixation
3. Une fois les trous repérés, effectuer les perçages afin d'y insérer les chevilles adéquats
4. Positionner le support en prenant soin de bien orienter l'entrée du câble et fixez le avec les vis hautes résistances et d'une longueur suffisante
5. Une fois le socle fixé faite passer les câble par le trou prévu à cet effet en ayant pris soin de le protéger par une gaine anti vandale.
6. Ouvrir la caméra en desserrant les 4 vis anti vandales.
7. Présenter l'étrier avec la caméra en face du support et effectuez les raccordement vidéo et alimentation.
8. Positionner soigneusement les câble dans le support afin de ne pas les abimer.
9. Positionner l'étrier avec la caméra sur le support en prenant soin de positionner la fenêtre d'accès aux réglages vers le bas.
10. Fixer l'étrier sur le support à l'aide des 4 vis 6 pans creux.
11. Alimenter la caméra
12. Effectuer les différents réglages de champ et de netteté de la caméra à l'aide des 2 molettes situées sous l'objectif

### **NE FAITES JAMAIS FAIRE UNE ROTATION DE 720° (DEUX TOURS) A LA CAMERA SOUS PEINE DE LA DETERIORER**

Desserrez à l'aide d'un tournevis les bagues de blocage d'ajustement du focus et du zoom.

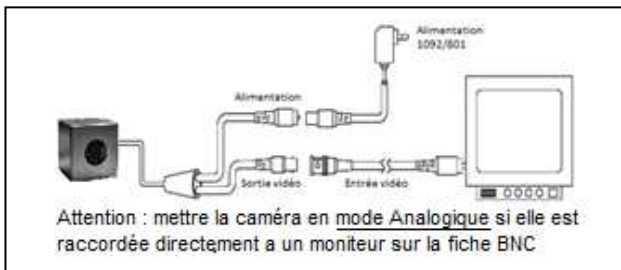
- Tournez vers **WIDE "W"** pour élargir le champ de vision.
- Tournez vers **TELE "T"** pour zoomer sur le sujet (ce qui réduira le champ de vision).
- Tournez vers **NEAR "N"** pour faire la mise au point sur un sujet proche.
- Tournez vers **FAR "∞"** pour faire la mise au point sur un sujet distant.



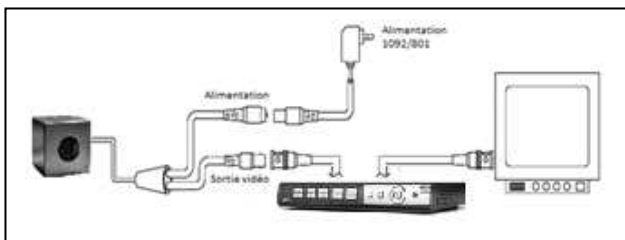
13. Après les réglages de zoom et de mise au point, resserrez les bagues de blocage pour éviter tout dérèglement.
14. Vous devrez entrer dans le menu de paramétrage pour configurer le Caméra . Utilisez le bouton SET à l'intérieur du Caméra pour afficher le menu OSD et faire les réglages (Voir chapitre suivant).
15. Positionnes le couvercle et resserrez les 4 vis anti vandales à l'aide de l'outil spécifique. (Réf 9904/1)

#### Schéma global

En mode de visualisation directe (en mode Analogique)

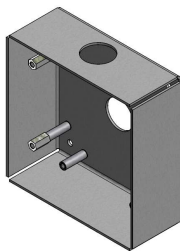
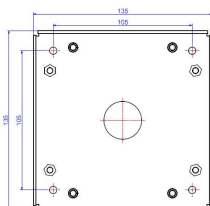


En mode de visualisation avec un DVR A-HD (en mode A-HD)

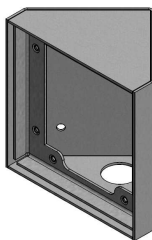
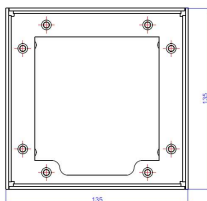


## DIFFERENTS SUPPORTS DISPONIBLES

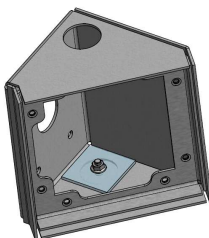
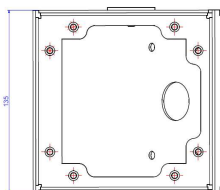
Support plat



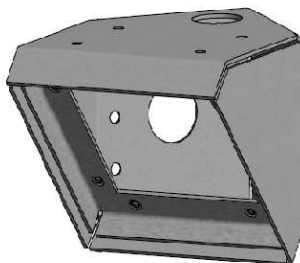
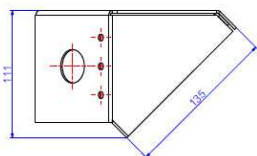
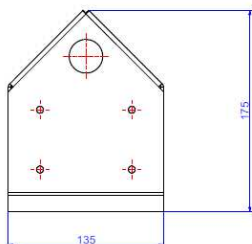
Support d'angle



Support 45°

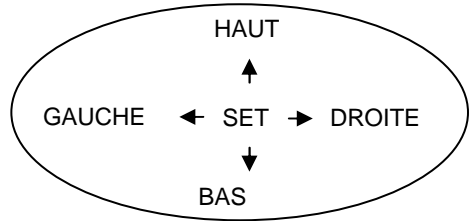
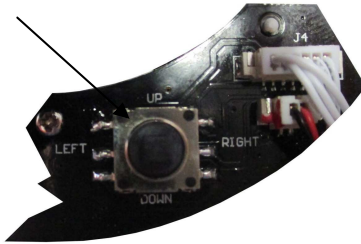


Support angle et 45°



## COMMANDES ET RÉGLAGES

TOUCHE D'ACCÈS AU MENU



## SÉLECTION DE LA SORTIE VIDÉO

La caméra 1092/271 permet d'utiliser 3 sorties vidéo différentes sur le même connecteur BNC :

- Sortie vidéo à haute définition AHD (Analog High Définition)
- Sortie vidéo interface standard CVBS (Analogique)
- Sortie vidéo en modalité COMET

Une pression de quelques secondes sur la touche d'accès au menu vers la **DROITE** permet de sélectionner la sortie vidéo en **AHD**, alors qu'une pression de quelques secondes vers la **GAUCHE** permet de sélectionner la sortie vidéo **CVBS**.

Les standards PAL et NTSC peuvent être sélectionnés, depuis le menu OSD et pour toutes les sorties vidéo, mais également en appuyant sur la touche d'accès au menu pendant quelques secondes vers le **BAS**. La commande sélectionne **alternativement** les standards **PAL** et **NTSC**.

L'utilisation de la modalité vidéo COMET est obtenue, avec le signal vidéo en CVBS, à travers la sélection d'une option du menu OSD (menu *ADAPTER*).

NB : l'option COMET est présente uniquement avec la sortie vidéo CVBS. La présence ou l'absence de cette option indique par conséquent que la caméra utilise la sortie vidéo CVBS ou la sortie vidéo AHD.

**ATTENTION** : en cas d'absence d'images sur le dispositif (écran ou DVR) branché, s'assurer que la sortie vidéo sélectionnée est celle prévue par le dispositif.

Dans le cas où il s'avérerait impossible de visualiser les images sur un DVR, aussi bien avec entrées AHD et CVBS, procéder comme suit :

1. Maintenir une unique caméra branchée sur le canal 1 du DVR.
2. Appuyer pendant quelques secondes sur le bouton à droite et à gauche jusqu'à ce que l'image apparaisse.
3. Si l'image n'apparaît pas, appuyer sur le bouton vers le bas et contrôler le type d'entrée sélectionnée dans le menu du DVR.



## UTILISATION DU MENU

La caméra 1092/271 utilise un menu à plusieurs niveaux qui permet d'activer/désactiver les réglages ainsi que de les modifier.

Pour accéder à la touche d'accès au menu principal, il est nécessaire, alors que la caméra est allumée et en marche, de dévisser et de retirer le couvercle situé sur la partie inférieure de celle-ci, derrière lequel la touche de réglage se trouve.

### ※Nota bene



Le bouton d'activation du menu OSD est de type joystick pour faciliter les opérations de sélectionner.

## DESCRIPTION DU SYSTÈME DES MENUS

Une fois la commande d'accès au menu transmise, en appuyant sur la touche centrale, la fenêtre initiale d'accès s'affiche sur l'écran.

Il est possible de sélectionner les options visualisées en appuyant sur la touche vers le bas.

Une fois l'option voulue sélectionnée, il est possible de modifier le paramètre en appuyant sur la touche vers la droite à plusieurs reprises jusqu'à ce que soit sélectionnée l'option voulue parmi toutes les options disponibles.

Le symbole  ou  indique qu'en sélectionnant l'option qui lui est associée, l'on accède ensuite à un sous-menu qui permet d'effectuer d'autres modifications.

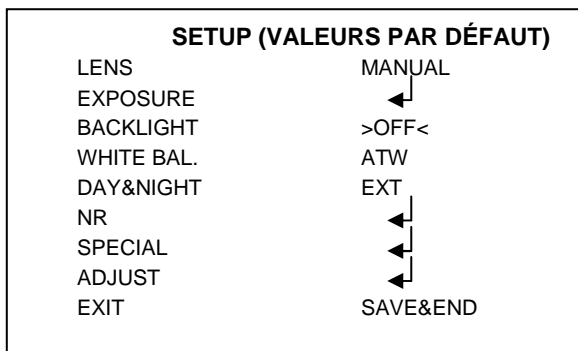
Pour confirmer les modifications apportées et pour quitter les menus ou les sous-menus, sélectionner l'option QUITTER → FIN et appuyer sur la touche centrale.

Pour rétablir la configuration par défaut, sélectionner l'option QUITTER → RESET et appuyer sur la touche centrale.

### ※Nota bene

Il est possible de sélectionner le français comme langue utilisée dans le menu OSD à travers le menu SPECIAL/LANGUAGE.

## MENU PRINCIPAL



### ※Nota bene

Avec les valeurs par défaut, la caméra utilise un réglage de luminosité qui n'est pas adapté à tous les types d'installation. Au besoin, régler la fonction luminosité dans le menu EXPOSITION (voir plus bas).

<b>Option</b>	<b>Valeur</b>	<b>Explication</b>
<b>LENS</b>	DC ÷ MANUAL	Cette option permet de sélectionner le type de lentille utilisée (sélectionner <u>toujours</u> MANUAL).
<b>EXPOSURE</b>	/	Cette option permet d'effectuer les réglages relatifs à l'exposition de la caméra et le réglage de la luminosité (voir sous-menu).
<b>BACKLIGHT</b>	OFF ÷ BLC ÷ HSBLC	Cette option permet d'activer la modalité de fonctionnement en contre-jour (voir plus bas).
<b>WHITE BAL.</b>	AWB ÷ ATW ÷ AWC-SET ÷ INDOOR ÷ OUTDOOR ÷ MANUAL	Cette option permet de sélectionner une valeur d'équilibrage du blanc (voir plus bas).
<b>DAY &amp; NIGHT</b>	EXT ÷ AUTO ÷ COLOR ÷ B/W	Cette option permet de sélectionner la modalité de fonctionnement de la caméra (voir plus bas). il est conseillé d'utiliser l'option EXT.
<b>NR</b>	/	Cette fonction active le filtre qui permet d'abaisser le bruit sur l'image.
<b>SPECIAL</b>	/	Cette option permet d'activer des fonctions spéciales de la caméra (voir plus bas).
<b>ADJUST</b>	/	Cette option permet d'effectuer des réglages de la caméra (voir plus bas).
<b>EXIT</b>	SAVE&END ÷ RESET ÷ NOT SAVE	Cette option permet de quitter le menu en sauvegardant (FIN) les réglages effectués ou en ne les sauvegardant pas (NE PAS SAUVEGARDER). RESET permet de rétablir les réglages par défaut (dans ce cas, tous les réglages effectués par l'utilisateur sont perdus).

Ci-après, sont décrites les différentes options.

## **EXPOSURE (EXPOSITION)**

Ce menu permet de modifier les fonctions relatives à l'optique de la caméra. En sélectionnant cette option, on accède au sous-menu suivant :

EXPOSURE	
SHUTTER	AUTO
AGC	■■■■■ ■■■ 12
SENS-UP	AUTO
BRIGHTNESS	■■ ■■■■■■■■ 37
D-WDR	OFF
DEFOG	OFF
RETURN	RET →

### ***SHUTTER (OBTURATEUR) – EXPOSITION ÉLECTRONIQUE***

Si la lentille a été réglée sur MANUAL (dans le menu précédent : LENS), il est possible de configurer manuellement la vitesse de l'obturateur. En réduisant la vitesse de l'obturateur, la sensibilité du capteur est abaissée mais la possibilité de filmer des scènes en mouvement rapide est augmentée.

Sont disponibles les options suivantes : FLK (option recommandée quand les images à filmer sont éclairées au néon ou colorées) et AUTO (dans ce cas, la vitesse de l'obturateur est établie automatiquement en fonction de l'intensité lumineuse des images filmées). Différemment, il est possible d'effectuer les réglages entre des valeurs comprises entre 1/25 et 1/50000 ou entre x2 et x30.

IL EST RECOMMANDÉ DE CHOISIR L'OPTION AUTO.

### ***AGC AUTOMATIC GAIN CONTROL – CONTRÔLE AUTOMATIQUE DU GAIN***

Cette fonction intervient quand la caméra filme des images en conditions de faible luminosité. Les valeurs peuvent varier de 0 à 12.

### ***SENS-UP***

Cette fonction permet d'activer l'exposition électronique de la caméra. En réglant une valeur comprise entre x2 et x30, il est possible d'augmenter l'exposition de la caméra en abaissant le nombre d'images par seconde. Cela permet d'améliorer la sensibilité de la caméra y compris dans des conditions de très faible luminosité. En effet, au fur et à mesure que la luminosité diminue, le nombre d'images par seconde est moindre. Cette fonction est disponible à condition que l'obturateur soit réglé sur AUTO ou sur la valeur de 1/25.

### ***BRIGHTNESS***

Valeur réglable entre 1 et 100.

### ***D-WDR (DIGITAL WIDE DYNAMIC RANGE)***

La fonction D-WDR est la version numérique de la fonction WDR (Wide Dynamic Range) : elle permet un meilleur équilibrage de la luminosité entre les zones claires et les zones sombres de façon à obtenir une image plus uniforme.

En sélectionnant ON et en appuyant sur la touche, on accède au sous-menu suivant :

D-WDR	
LEVEL	■■■■■ ■■■ 5
RETURN	RET

En sélectionnant NIVEAU et en appuyant vers la droite ou vers la gauche, il est possible de réduire l'écart de luminosité entre les zones claires et les zones sombres.



présence d'une luminosité supérieure autour de la source lumineuse (pour obtenir la compensation minime).

### **WHITE BAL (ÉQUILIBRAGE DU BLANC)**

※**Nota bene** : ce menu est inactif si la caméra est en modalité B/W (MENU DAY & NIGHT).

Cette fonction permet de sélectionner la modalité d'équilibrage du blanc.

La sélection de ce réglage permet de choisir une des options du tableau qui suit.

Option	Valeur	Explication
<i>AWB</i>	/	Auto White Balance : applique un équilibrage automatique du blanc quand la gamme des couleurs est particulièrement étendue.
<i>ATW</i>	/	La modalité Auto Tracking White Balance permet un réglage automatique basé sur la détection de l'environnement (extérieur ou intérieur).
<i>AWC → SET</i>	/	Réglage de l'équilibrage des blancs à utiliser dans le cas d'un unique étalonnage fixe, sans effectuer de mesures automatiques (dans le cas d'un éclairage constant). Appuyer sur le bouton central pour activer la fonction.
<i>MANUAL</i>	BLUE ÷ RED	Réglage manuel du rouge et du bleu, sur une valeur comprise entre 0 et 100.
<i>INDOOR-OUTDOOR</i>	/	Réglage automatique basé sur l'environnement : dans le cas des installations internes choisir de préférence INDOOR et pour les installations externes, choisir OUTDOOR.

※**Nota bene** : il est conseillé d'utiliser de préférence l'option ATW.

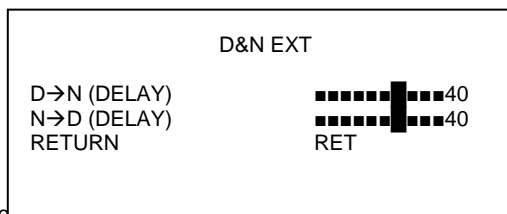
### **DAY/NIGHT – VARIATION DU FONCTIONNEMENT DE LA CAMÉRA EN FONCTION DE LA LUMIÈRE PRÉSENTE SUR L'ESPACE FILMÉ**

Dans des conditions de faible éclairage, la caméra, qui en principe filme des images couleur, passe automatiquement du fonctionnement « couleur » au fonctionnement « noir et blanc ». Cela permet d'optimiser la qualité des images filmées.

En sélectionnant DAY/NIGHT, il est possible de choisir une des options suivantes : EXT, AUTO (automatique), COLOR et B/W (noir et blanc).

#### **EXT – EXTÉRIEUR (par défaut, utiliser cette option)**

Cette option sélectionne la modalité automatique de commutation COULEUR – NOIR/BLANC et le temps de commutation (en secondes). Lors de l'allumage du CDS, la commutation en noir et blanc et l'allumage de l'éclairage infrarouge sont synchronisés.

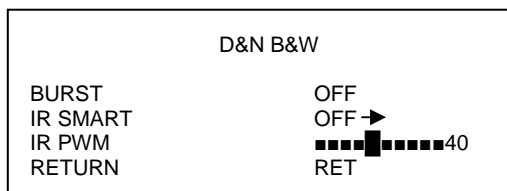


## **COULEUR**

En activant cette option, la caméra fonctionne en mode couleur et ne pas au mode Nuit (B/N). En conditions de faible luminosité, avec l'éclairage IR, l'image sera néanmoins en noir et blanc.

## **NOIR ET BLANC**

En activant cette option, les images filmées par la caméra sont dans tous les cas en noir et blanc. En sélectionnant B/N, on accède au sous-menu suivant :



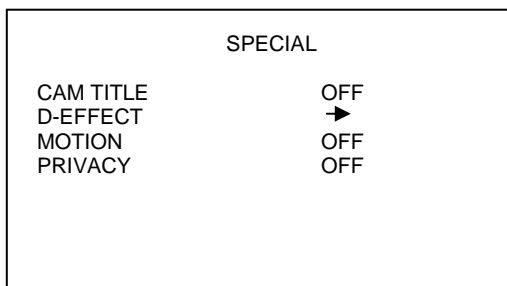
Option	Valeur	Explication
<i>BURST</i>	ON ÷ OFF	En réglant la fonction sur ON, l'information sur la couleur est présente y compris lorsque la caméra est en modalité noir et blanc.
<i>IR SMART</i>	ON ÷ OFF	La fonction IR SMART, à utiliser avec l'option USC et B/N, permet de sélectionner une zone de l'endroit filmé sur laquelle la caméra applique une adaptation automatique de la luminosité. En réglant la fonction sur ON, la caméra adapte la luminosité sur la zone sélectionnée dans le sous-menu (NIVEAU et ZONE)
<i>IR PWM</i>	1 ÷ 100	Fonction non active sur l'appareil objet du présent manuel.

## **NR**

Cette fonction active le filtre qui permet d'abaisser le bruit sur l'image. Les options disponibles sont les suivantes : OFF (pour désactiver la fonction), BAS, MOYEN et HAUT.

## **SPECIAL – RÉGLAGES SPÉCIAUX**

Ce menu permet de modifier les fonctions relatives aux paramètres de la caméra. En sélectionnant cette option, on accède au sous-menu suivant :

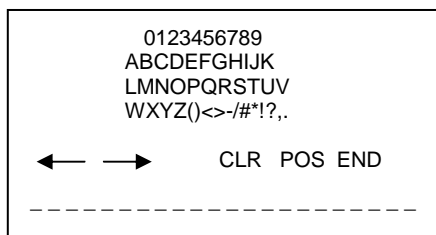


LANGUAGE	ENG
DEFECT	➔
RS485	➔
RETURN	RET

Option	Valeur	Explication
<b><i>CAM TITLE</i></b>	ON + OFF	Cette option permet d'attribuer un nom à la caméra, d'un maximum de 20 caractères (voir plus bas).
<b><i>D-EFFECT</i></b>	FREEZE + MIRROR + NEG. IMAGE	L'option FREEZE (BLOQUER) effectue un arrêt sur image. L'option MIRROR permet de renverser l'image. L'option NEG. IMAGE filme l'image en négatif.
<b><i>MOTION</i></b>	ON + OFF	Active, cette fonction permet d'informer l'opérateur d'un mouvement présent sur l'espace filmé en affichant un cadre sur l'écran (voir plus bas).
<b><i>PRIVACY</i></b>	ON + OFF	Activée, cette fonction permet de sélectionner des zones de confidentialité sur l'écran (jusqu'à un maximum de 4) (voir plus bas).
<b><i>LANGUAGE</i></b>	ENGLISH	7 langues sont disponibles.
<b><i>DEFECT</i></b>	/	Fonction de correction des défauts du capteur vidéo (DPC : Dead Pixel Compensation).
<b><i>RS485</i></b>	/	Fonction non active sur l'appareil objet du présent manuel.

### ***CAM TITLE – NOM CAMÉRA***

Cette fonction permet d'attribuer un nom à la caméra et de visualiser l'identifiant sur l'écran dans la position voulue.



Utiliser la touche en appuyant dans les différentes positions pour se positionner sur le caractère à saisir. Appuyer sur la touche au centre pour confirmer.

Utiliser les deux flèches ← / ➔ pour se déplacer entre les lettres sélectionnées. Sélectionner CLR pour effacer les caractères sélectionnés.

Sélectionner POS et appuyer sur la touche pour quitter automatiquement le sous-menu et pour visualiser sur l'écran les caractères précédemment sélectionnés. A l'aide de la touche présente sur la caméra, à

utiliser dans les différentes positions, il est possible de déplacer les caractères dans la position voulue sur l'écran. Une fois la position trouvée, appuyer à nouveau sur la touche pour revenir au menu précédent. Pour quitter le menu, sélectionner END.

### MOTION (DÉTECTEUR DE MOUVEMENT)

Cette fonction permet de détecter un mouvement sur l'espace filmé par la caméra. Le cadrage peut être subdivisé en plusieurs secteurs activables par l'utilisateur. Il est par conséquent possible de sensibiliser au mouvement uniquement des points donnés (4 au maximum) du cadrage en en excluant d'autres. Par exemple, si le cadrage comprend une porte et une fenêtre, il est possible d'obtenir le déclenchement de l'alarme par le seul mouvement de la porte en excluant celui de la fenêtre. A chaque mouvement soudain (par exemple l'ouverture de la porte), l'opérateur voit s'afficher sur l'écran un signal, dont les caractéristiques ont été configurées, à hauteur de la zone sensibilisée objet du mouvement.

En sélectionnant ON, on accède au sous-menu suivant :

MOTION	
SELECT	AREA1
DISPLAY	COLOR
SENSITIVITY	■■■■■ ■■■80
COLOR	WHITE
TRANS	1. 00
ALARM	➔
DEFAULT	➔
RETURN	RET

Option	Valeur	Explication
<b>SELECT</b>	AREA1 ÷ AREA4	Le cadrage filmé peut être subdivisé en plusieurs secteurs activables par l'utilisateur. Sélectionner la zone à sensibiliser et confirmer l'option suivante (DISPLAY).
<b>DISPLAY</b>	ON ÷ OFF	En sélectionnant cette option, il est possible d'activer (ON) ou de désactiver (OFF) la sensibilité au mouvement, les zones précédemment sélectionnées.
<b>SENSITIVITY</b>	0 ÷ 100	Cette fonction permet d'augmenter ou d'abaisser la sensibilité du détecteur de mouvement. A l'aide du joystick de la caméra, il est possible de sélectionner une valeur comprise entre 0 (peu sensible) et 100 (très sensible).
<b>WIDTH</b>	000 ÷ 013	Cette fonction permet de définir la couleur du périmètre de la zone sélectionnée.
<b>COLOR</b>	RED ÷ GREEN ÷ BLUE ÷ WHITE	Cette fonction permet de définir la couleur du périmètre de la zone sélectionnée.
<b>TRANS</b>	0.25 ÷ 1	Non utilisé.
<b>ALARM</b>	/	Gestion des visualisations d'alarme de MOUVEMENT (voir plus bas).
<b>DEFAULT</b>	/	En sélectionnant cette option, les valeurs par défaut sont rétablies.

### ALARM – GESTION ALARME DE MOUVEMENT

ALARM	
VIEW TYPE	ALL



OSD VIEW	ON
ALARM OUT	ON
ALARM SIG.	HIGH
TIME	■■■ ■■■■■■4
RETURN	RET

Dans le sous-menu ALARM, il est possible de configurer les caractéristiques de l'alarme que l'opérateur peut visualiser sur l'écran, dans le cas où un mouvement interviendrait sur la ou les zones précédemment sensibilisées. Options disponibles en activant la fonction VIEW TYPE : ALL (visualise cadre et rectangle), OUTLINE (visualise le seul cadre), BLOCK (visualise le seul rectangle). L'option OSD VIEW permet de visualiser un message d'alarme sur l'écran. Les options ALARM OUT, ALARM SIG. et TIME ne sont pas utilisables sur la caméra objet du présent manuel.

### **PRIVACY – EXCLUSION D'UNE OU DE PLUSIEURS PARTIES DE LA ZONE FILMÉE**

La fonction PRIVACY permet de définir un maximum de quatre zones de confidentialité (zones de privacy) pour exclure certaines parties de la vue de l'opérateur. Une zone de confidentialité s'affiche sur l'écran comme un rectangle dont les dimensions, la couleur et le degré de transparence peuvent être réglés par l'opérateur.

#### **Observations sur la zone de confidentialité**

- Il est recommandé d'utiliser des zones de confidentialité légèrement plus grandes que la zone à masquer.
- Les zones de confidentialité peuvent avoir uniquement la forme d'un rectangle.

En sélectionnant cette option, il est possible d'activer (ON) les zones de confidentialité et d'accéder au sous-menu suivant :

PRIVACY	
SELECT	AREA1
DISPLAY	ON
COLOR	BLUE
TRANS.	1.00
DEFAULT	➔
RETURN	RET

Option	Valeur	Explication
<b>SELECT</b>	AREA1 ÷ AREA4	Cette option permet de sélectionner une des 4 zones de confidentialité disponibles. Il est possible de définir le nombre de zones à visualiser sur l'écran et les dimensions de chaque zone.
<b>DISPLAY</b>	COLOR ÷ INV ÷ MOSAIC ÷ OFF	Cette option permet de définir les dimensions et la position sur l'écran de la zone de confidentialité et le type d'exclusion (couleur pleine, image en négatif et mosaïque).
<b>COLOR</b>	CYAN ÷ USER ÷ WHITE ÷ BLACK ÷ RED ÷ BLUE ÷ YELLOW ÷ GREEN	Après avoir sélectionné COULEUR à l'option précédente, cette fonction permet de sélectionner une des couleurs disponibles pour masquer la zone.
<b>TRANS.</b>	0.25 ÷ 1.00	Permet de régler le niveau de transparence.

<b>DEFAULT</b>	/	En sélectionnant cette option, les valeurs précédentes sont rétablies.
----------------	---	--

### **DEFECT – DPC (Dead Pixel Compensation – Ajustement des pixels endommagés)**

Cette fonction permet d'intervenir sur les imperfections de chaque pixel du capteur en conditions de basse luminosité, pour réduire la luminosité des pixels trop lumineux. En appuyant sur la touche « START » (dans les menus WHITE DPC et BLACK DPC), s'affiche l'indication « Close the iris then press Enter ». Couvrir l'objectif avec un couvercle noir empêchant le passage de la lumière. S'assurer que l'image est totalement noire et veiller à ne pas couvrir le capteur de lumière (CDS) de telle sorte que les diodes ne s'allument pas (allumées, elles sont rouges).

En appuyant à nouveau sur la touche ENTER, l'indication « WAITING.... » s'affiche qui indique que le processus d'ajustement est lancé ; il dure quelques secondes seulement au terme desquelles le menu revient au niveau précédent. Si la caméra ne revient pas au menu précédent (parce qu'elle n'a pas été entièrement masquée ou parce que les diodes étaient allumées), l'éteindre, la rallumer et répéter l'opération.

Ne pas modifier les valeurs par défaut des paramètres présents dans le menu DPC.

DEFECT	
DPC LIVE	ON →
WHITE DPC	ON →
BLACK DPC	>OFF →
RETURN	RET

Option	Valeur	Explication
<b>DPC LIVE</b>	ON + OFF	Cette option permet de visualiser les corrections des pixels en temps réel.
<b>WHITE DPC</b>	ON + OFF	Cette option permet d'activer le processus d'ajustement des pixels endommagés, après avoir défini la zone de l'écran objet de cette opération (position et dimensions), la visualisation des pixels endommagés, le niveau d'Automatic Gain Control et le niveau de sensibilité de la caméra.
<b>BLACK DPC</b>	ON + OFF	Cette option permet d'activer le processus d'ajustement des pixels endommagés, après avoir défini la zone de l'écran objet de cette opération (position et dimensions) et la visualisation des pixels endommagés.

### **ADJUST (ÉTALONNAGES)**

Ce menu permet d'accéder aux modalités de visualisation des images. En sélectionnant cette option, on accède au sous-menu suivant :

ADJUST	
SHARPNESS	OFF →
MONITOR	LCD →
LSC	OFF
VIDEO OUT	PAL
MONITOR OUT	16:9

COMET  
RETURN

OFF  
RET

### **SHARPNESS (NETTETÉ)**

Permet de modifier la définition des images, à l'aide du réglage du NIVEAU (de 0 à 10) et la configuration de la fonction AGC (*Automatic Gain Control*, qui intervient quand la caméra cadre des images en conditions de faible luminosité).

### **MONITOR**

Cette option permet de régler la caméra pour le meilleur rendement en fonction de l'écran utilisé pour visionner images transmises. L'option peut prendre les valeurs LCD (**configuration par défaut**) et CRT. L'option **LCD** règle la caméra pour l'utilisation d'un écran LCD. Il est possible de régler les paramètres suivants :

Option	Valeur	Explication
<b>BLACK LEVEL</b>	0 ÷ 60	La valeur est déjà réglée pour un fonctionnement normal avec écran LCD. Modifier la valeur uniquement pour des conditions particulières de fonctionnement de la caméra ou pour l'utilisation d'un écran hors standard.
<b>GAMMA</b>	USER ÷ 1.00	Réglage de la valeur de gamme.
<b>BLUE GAIN</b>	0 ÷ 255	Il est possible de modifier le gain de couleur en augmentant ou en abaissant la saturation.
<b>RED GAIN</b>	0 ÷ 255	Il est possible de modifier le gain de couleur en augmentant ou en abaissant la saturation.

L'option **CTR** règle la caméra pour l'utilisation d'un écran à tube cathodique. Il est possible de régler les paramètres suivants :

Option	Valeur	Explication
<b>BLACK LEVEL</b>	0 ÷ 60	La valeur est déjà réglée pour un fonctionnement normal avec écran CRT. Modifier la valeur uniquement pour des conditions particulières de fonctionnement de la caméra ou pour l'utilisation d'un écran hors standard.
<b>BLUE GAIN</b>	0 ÷ 255	Il est possible de modifier le gain de couleur en augmentant ou en abaissant la saturation.
<b>RED GAIN</b>	0 ÷ 255	Il est possible de modifier le gain de couleur en augmentant ou en abaissant la saturation.

### **LSC (Lens Shading Compensation) – Correction des images dans les zones d'ombre des angles**

Cette option permet d'effectuer un étalonnage de la correction de luminosité à hauteur des angles de l'image. Pour effectuer un bon étalonnage de la fonction, orienter la caméra vers un mur entièrement blanc et appuyer sur le bouton du Menu (ENTER).

### **VIDEO OUT**

Sélection du standard vidéo : PAL ou NTSC.

### **MONITOR OUT (uniquement avec sortie vidéo CVBS)**

Choix de la modalité de visualisation sur l'écran : 16:9 ou 4:3.

### **COMET (uniquement avec sortie vidéo CVBS)**

Activation de la modalité vidéo COMET (Composite Video Enhanced Technology).

NB : à utiliser avec la sortie vidéo CVBS et avec des dispositifs compatibles avec le signal vidéo COMET.

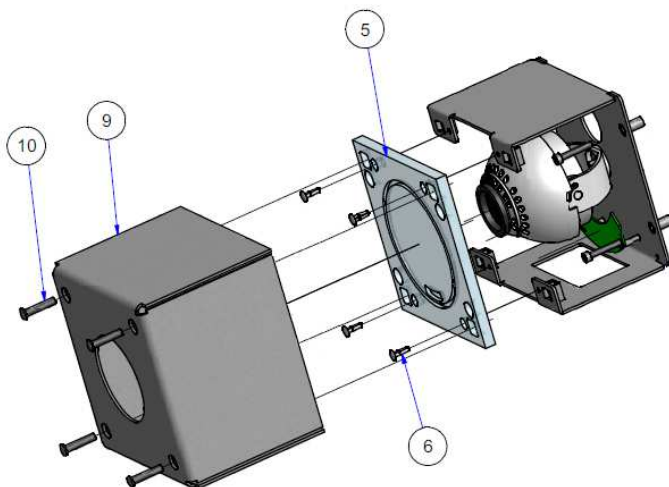
## **NETTOYAGE DU DISPOSITIF**

- Utiliser un chiffon sec et frotter légèrement pour éliminer poussières et saletés.
- Dans le cas où un chiffon ne suffirait pas pour éliminer les saletés, utiliser un chiffon humidifié avec un détergent neutre.

Ne pas utiliser de liquides volatiles tels que l'essence, l'alcool, les solvants, etc. ni de chiffons traités chimiquement pour nettoyer le dispositif pour éviter tout déformation, détérioration ou rayures de la finition superficielle.

## REPLACEMENT DU MAKROLON

- 1 Ouvrir la caméra en desserrant les 4 vis anti vandales (10)
- 2 Retirer le capot (9)
- 3 Déclipser le makrolon en prenant soin de ne pas détériorer les clips plastiques (6)
- 4 Retirer le makrolon (5)
- 5 Positionner les clips plastiques sur le nouveau makrolon (6)
- 6 Reclipser le nouveau makrolon (5)
- 7 Positionner le capot sur l'étrier de la caméra (9)
- 8 Mettre et serrez les 4 vis anti vandales (10) à l'aide de l'outil spécifique. (Réf 9904/1)



## REPLACEMENT DU FILM ANTIGRAFFITI

- 1 Une fois **en atelier** et le makrolon démonté
- 2 Décoller l'ancien film en prenant soin de ne pas rayer le makrolon
- 3 Nettoyer la surface du makrolon avec un chiffon sec ou légèrement humide
- 4 Recoller le nouveau film en faisant attention au bulles

## NETTOYAGE DE LA CAMERA

- 1 Nettoyer avec un chiffon sec pour enlever la poussière.
- 2 N'utiliser que de l'eau ou un détergent neutre en cas de taches. Un chiffon mouillé étant la meilleure solution.
- 3 N'utilisez jamais de liquides volatiles : alcool, solvant ou de chiffons pré-imprégnés pour éviter déformation, rayures, etc....

## DIAGNOSTIQUE ET PANNES COURANTES

PROBLEMES	CAUSES POSSIBLE	SOLUTIONS
Pas d'image à l'écran	Vérifiez la tension de l'alimentation. Vérifiez la puissance de l'alimentation (ampérage). Vérifiez le câble et la connectique vidéo.	
Les images sont floues ou mal définies.	Vérifiez la propreté de la bulle et de l'objectif  Vérifiez la mise au point.  Modifiez les réglages CONTRASTE et LUMINOSITE du moniteur.	
Les images sont trop claires ou sous-exposées.	Modifiez le réglage BRIGHTNESS  Modifiez le réglage EXPOSURE	
Les couleurs de l'image ne sont pas fidèles au sujet.	Mauvais réglage de la balance des blancs	Modifiez le réglage WHITE BAL en essayant divers paramètres.  Les éclairages en intérieur peuvent altérer les couleurs selon leur type : halogène, fluorescent
Les fonctions DNR / D&N EXT ne peuvent être activées	La fonction GAIN n'est pas active.	Modifiez la valeur de GAIN sur ON.
La fonction SENS-UP ne peut pas être activée.	La fonction GAIN n'est pas active.  Le paramètre SHUTTER n'est pas réglé sur 1/50 (default).	EXPOSURE -> ALC -> SHUTTER
La fonction de détection de mouvement MOTION DETECTOR ne fonctionne pas.	La fonction n'est pas activée, ou mal paramétrée.	SPECIAL -> MOTION DET.

En cas de problèmes, contactez l'assistance technique URMET