

# urmet

---

## Quick guide

---

H.264 DVR  
WITH HDMI



IT | EN | FR | ES | DE

---

[www.urmet.com](http://www.urmet.com)

URMET IS IN YOUR LIFE

## Indice

<b>INFORMAZIONI GENERALI</b>	<b>3</b>
Avvertenze	3
<b>INSTALLAZIONE</b>	<b>5</b>
<b>AVVIO DEL DVR</b>	<b>6</b>
Configurazione dispositivo	6
Configurazione canali analogici	7
Configurazione canali IP	8
Informazioni di funzionamento	11
Configurazione canali DVR da PC	11
<b>REGISTRAZIONE E PLAYBACK</b>	<b>12</b>
Parametri di registrazione	12
Playback	15
<b>VISUALIZZAZIONE DA SMARTPHONE MEDIANTE QR CODE</b>	<b>16</b>
<b>VISUALIZZAZIONE DA BROWSER PC</b>	<b>18</b>
<b>VISUALIZZAZIONE DA CLIENT SOFTWARE</b>	<b>19</b>

# Informazioni generali

Gentile Cliente,

La ringraziamo per l'acquisto di questo prodotto.

La presente guida le permetterà una rapida messa in funzione dei modelli della Serie H.264 Hybrid DVR URMET S.p.A. Prima di usare l'apparecchiatura, legga e conservi questo documento con attenzione ed in un luogo facilmente reperibile per poterlo consultare prontamente quando necessario.

## **\*NOTA BENE**

Per maggiori approfondimenti, fare riferimento al manuale istruzioni presente sul sito Urmet. Per scaricare il Manuale dal Sito vedere il QR code sul foglio di Addendum.

## **AVVERTENZE**

### **Alimentazione**

Prima di collegare l'apparecchio alla rete di alimentazione accertarsi che i dati di targa siano rispondenti a quelli della rete di distribuzione.

Non tirare il cavo per evitare di scollegare il dispositivo.

Spegnere il dispositivo prima di togliere alimentazione. Questa operazione non deve essere effettuata quando il DVR sta registrando, riproducendo o dal menu di configurazione. Interrompere registrazioni e riproduzione prima di scollegare il dispositivo, per evitare danneggiamenti all'hard disk.

### **Precauzioni per la sicurezza**

Per prevenire il rischio di incendio e folgorazione, evitare di esporre il dispositivo alla pioggia o all'umidità e di introdurre al suo interno qualsiasi oggetto solido o liquido. Se ciò dovesse avvenire, scollegare il dispositivo dalla rete di alimentazione e farlo controllare da personale qualificato.

In nessun caso il dispositivo deve essere aperto. Per qualsiasi intervento di riparazione rivolgersi a personale qualificato oppure contattare il centro assistenza tecnico autorizzato ([www.urmet.com](http://www.urmet.com) >> Contatti >> Centri Assistenza Tecnica).

Conservare il dispositivo lontano dalla portata dei bambini, per evitare danni accidentali.

Non toccare questa apparecchiatura con le mani bagnate per evitare scosse elettriche o danni meccanici.

Se l'apparecchiatura dovesse cadere o il contenitore esterno dovesse risultare danneggiato, cessarne l'utilizzo.

Se si continuasse ad utilizzarla in queste condizioni, si potrebbe verificare una scossa elettrica. In questo caso contattare il rivenditore o l'installatore autorizzato.

### **Precauzioni per l'installazione**

Per evitare il surriscaldamento del dispositivo, sistemarlo in una posizione che permetta il flusso dell'aria attraverso le fessure nel contenitore. Assicurarsi di lasciare uno spazio libero di almeno 5 cm quando viene installato all'interno di un rack. Per lo stesso motivo, non installare vicino a fonti di calore, come radiatori o condotti di aria calda.

Tenere lontano dalla luce solare diretta. Non installare in aree eccessivamente soggette a polvere, vibrazioni meccaniche o colpi.

Non posizionare il dispositivo su superfici instabili (ad es., tavoli traballanti o inclinati). In caso contrario potrebbe cadere con conseguenti danneggiamenti o guasti meccanici.

Non installare il dispositivo in un luogo in cui può essere esposto all'umidità o all'acqua. Evitare getti d'acqua sul dispositivo, per evitare rischi di incendio, scosse elettriche o danni meccanici.

Se all'interno dell'apparecchiatura dovesse penetrare acqua o qualche altro materiale estraneo cessarne l'utilizzo al fine di evitare la possibilità di incendio e scosse elettriche. In questo caso contattare il rivenditore o l'installatore autorizzato.

Non appoggiare sopra il dispositivo oggetti pesanti o che generano calore: questo potrebbe danneggiare il contenitore esterno e/o aumentare la temperatura interna, causando danneggiamenti.

Non coprire l'apparecchiatura con un panno quando sta funzionando, per evitare deformazioni del contenitore esterno e surriscaldamento delle parti interne con conseguente possibilità di incendio, scosse elettriche o guasto meccanico. Non avvicinare magneti od oggetti magnetizzati al dispositivo in quanto ciò potrebbe causare anomalie di funzionamento.

Non usare questa apparecchiatura in ambienti con presenza di fumo, vapore, umidità, polvere o vibrazioni intense.

Non mettere in funzione il dispositivo immediatamente dopo il trasporto da un luogo freddo ad un luogo caldo e viceversa. Attendere mediamente tre ore: questo intervallo di tempo è necessario al dispositivo per adattarsi al nuovo ambiente (temperatura, umidità, ecc...).

### **Pulizia del dispositivo**

Usare un panno asciutto e strofinare leggermente per eliminare polvere e sporcizia.

Nel caso in cui la sporcizia non fosse eliminabile con un panno asciutto, compiere l'operazione con un panno inumidito con detergente neutro.

Non usare prodotti spray per la pulizia dell'apparecchio. Non usare liquidi volatili come benzina, alcool, solventi ecc. o panni trattati chimicamente per pulire il dispositivo, al fine di evitare deformazioni, deterioramenti o graffi della finitura della vernice.

Prima di effettuare qualsiasi operazione di pulizia o di manutenzione, disinserire l'apparecchio dalla rete di alimentazione elettrica.

### **Hard Disk**

L'hard disk installato in questo dispositivo è sensibile agli urti, alle variazioni di temperatura e alle vibrazioni. Se queste precauzioni non vengono rispettate, potrebbe comprometersi il corretto funzionamento del dispositivo e potrebbe verificarsi la perdita di dati memorizzati nell'hard disk.

Se sono necessarie riparazioni, si suggerisce di effettuare un backup di tutti i dati importanti prima di portare il dispositivo al centro di assistenza. URMET S.p.A. non è responsabile per la perdita dei dati memorizzati.

L'aggiunta di un hard disk deve essere effettuata da personale tecnico qualificato o contattando il centro di assistenza tecnica.

### **Registrazione immagini**

Questo dispositivo è stato progettato per registrare immagini, non come sistema di antifurto. URMET S.p.A. non può ritenersi responsabile per perdite o danni in seguito a furti subiti dall'utente.

Effettuare una registrazione di prova prima di utilizzare il dispositivo, per assicurarsi che funzioni correttamente. URMET S.p.A. non può essere ritenuta responsabile della perdita di dati memorizzati in seguito a perdite o danneggiamenti causati dal mancato rispetto delle norme di installazione, utilizzo, uso improprio o mal funzionamento del dispositivo. Questo dispositivo contiene componenti elettronici di precisione. Proteggere il dispositivo dagli urti per assicurare una corretta registrazione delle immagini.

### **Privacy e Copyright**

Il DVR (Digital Video Recorder) è un dispositivo per sistemi TVCC. La registrazione delle immagini è subordinata alle leggi vigenti nel paese di utilizzo. È inoltre vietata la registrazione di immagini protette da Copyright.

Gli utenti del prodotto sono responsabili per il controllo ed il rispetto di tutte le norme e gli statuti locali relativi al monitoraggio e alla registrazione di segnali video. Il produttore NON potrà essere ritenuto responsabile per un utilizzo di questo prodotto che non sia in conformità con le norme in vigore.

### **Aggiornamento software**

Verificare periodicamente la sezione specifica del sito web del produttore all'indirizzo [www.urmet.com](http://www.urmet.com) >> Download >> Software per gli aggiornamenti software.

### **Aggiornamento firmware**

Contattare il Customer Service di URMET S.p.A. al fine di verificare la disponibilità di eventuali aggiornamenti firmware.

### **Configurazione di rete**

Per default, l'indirizzo IP del DVR è assegnato mediante DHCP.

Tramite il menu OSD "Rete" del DVR, assegnare al DVR un indirizzo IP che non sia già stato attribuito ad altri dispositivi, al fine di evitare conflitti di rete.

Dopo aver assegnato un indirizzo appropriato al DVR, può essere effettuato il collegamento alla rete.

### **Connessioni di rete**

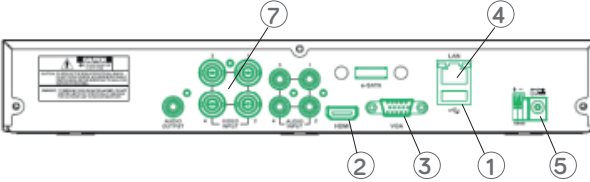
Quando si effettua una connessione con un PC remoto (mediante Software Client o Browser) occorre tenere in considerazione che a qualunque canale video utilizzato sul PC corrisponde una connessione di tipo "unicast" (TCP, RTP, UDP).



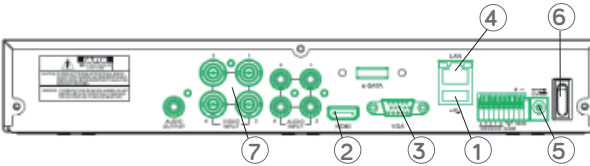
# Installazione

Per una rapida messa in servizio del dispositivo utilizzando un monitor con ingresso VGA o HDMI connesso al DVR, seguire con attenzione le seguenti istruzioni nell'ordine indicato.

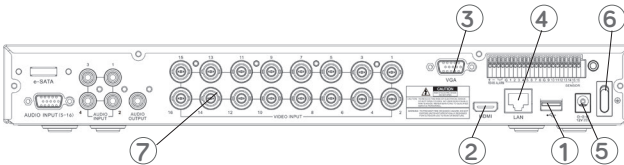
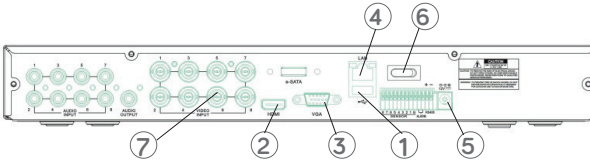
## Pannello posteriore case DVR da 1 HDD senza allarmi



## Pannello posteriore case DVR da 1 HDD con allarmi



## Possibili pannelli posteriori case DVR da 2HDD



- |                          |                                       |
|--------------------------|---------------------------------------|
| ① Porta USB              | ⑤ Plug di alimentazione               |
| ② Uscita HDMI            | ⑥ Interruttore/i                      |
| ③ Porta VGA              | ⑦ Segnali di ingresso video analogici |
| ④ Porta per cavo di rete |                                       |

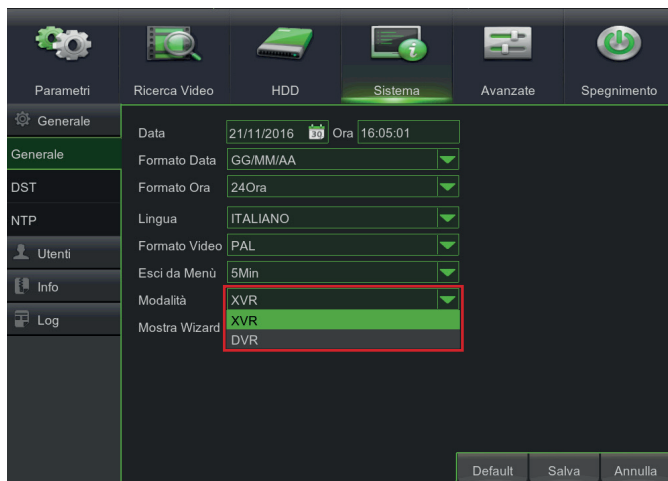
### Installazione del DVR:

- Connettere il mouse alla porta USB ①.
- Connettere l'uscita HDMI ② o la porta VGA ③ al relativo monitor per la configurazione delle telecamere Analogiche/IP.
- Connettere il cavo di rete alla porta ④.
- Connettere i segnali di ingresso video analogici ⑦ con i cavi BNC
- Alimentare il dispositivo inserendo le prese di alimentazione negli appositi plug di alimentazione ⑤ e, se presente, posizionare l'interruttore/i ⑥ sulla posizione 1.

# Avvio del DVR

## CONFIGURAZIONE DISPOSITIVO

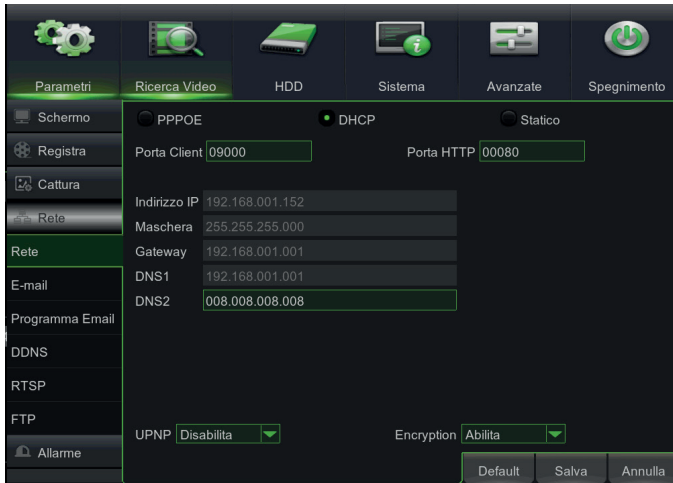
1. Accedere al menu OSD del DVR premendo il tasto destro del mouse a monitor e inserendo la password di amministratore (default: **00000000**), verificare la versione firmware attualmente installata su DVR dalla pagina del menu "Sistema" -> "Info". Se la versione non è recente, è possibile aggiornare il software di sistema (firmware) del DVR, seguendo le istruzioni riportate nel manuale completo del DVR disponibile sul sito Urmet (per scaricare il Manuale dal Sito vedere il QR code sul foglio di Addendum).
2. Da menu OSD alla pagina "Sistema" -> "Generale" è possibile selezionare la modalità di funzionamento del dispositivo (vd. riquadro rosso nell'immagine successiva):
  - "XVR" indica la modalità ibrida per cui il dispositivo è in grado di registrare sia telecamere analogiche (AHD o analogiche standard) sia telecamere IP.
  - "DVR" indica la modalità di videoregistratore analogico puro: in questa modalità non è possibile registrare telecamere IP.



### IMPORTANTE


Solo su su alcuni modelli l'impiego della modalità di funzionamento di tipo "DVR" (analogico puro) consente un incremento della massima velocità di registrazione dei segnali analogici in termini di frame-rate al secondo per singolo canale.

3. Visualizzare nella pagina "Menu" -> "Parametri" -> "Rete" i parametri di rete attualmente in uso sul DVR: attendere una decina di secondi per l'assegnazione e la visualizzazione automatica a menu dei parametri di rete.



- Se la Rete LAN non dovesse supportare il servizio DHCP, sarà necessario cambiare nella pagina "Menu" -> "Rete" del DVR la modalità da "DHCP" a "Statico" e poi inserire manualmente i parametri di rete appropriati: indirizzo IP, Maschera, Gateway, DNS.

#### IMPORTANTE

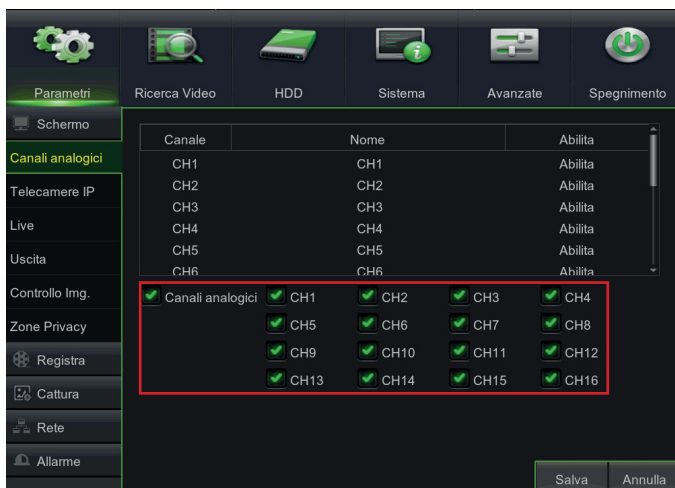
In caso di utilizzo del dispositivo in modalità (XVR) e di registrazione di canali IP, onde evitare perdite di segnale video, accertarsi che le telecamere IP abbiano indirizzo IP statico. L'indirizzo delle telecamere può essere modificato da dinamico a statico facendo uso del pulsante  (vd. step successivi).

#### CONFIGURAZIONE CANALI ANALOGICI

1. Accedere alla pagina di menu OSD "Menu" -> "Parametri" -> "Canali analogici" per verificare lo stato degli ingressi video analogici del dispositivo. Solo in modalità di funzionamento ibrida (XVR) è possibile abilitare/disabilitare singolarmente gli ingressi video analogici, come illustrato dall'immagine successiva. Per ciascun ingresso analogico disabilitato, viene automaticamente abilitato un canale IP aggiuntivo oltre a quelli supportati di default dal dispositivo.

#### IMPORTANTE

Per ogni ingresso video analogico disabilitato il dispositivo incrementa la propria banda in ingresso. Per maggiori dettagli sulla banda massima supportata fare riferimento al manuale istruzioni presente sul sito Urmet. Per scaricare il Manuale dal Sito vedere il QR code sul foglio di Addendum.



## CONFIGURAZIONE CANALI IP

Prima di procedere alla configurazione dei canali IP dell'XVR, assicurarsi che le telecamere IP siano funzionanti e connesse alla stessa rete cui dev'essere connesso il DVR. Per la messa in rete e la configurazione delle telecamere IP fare riferimento alle istruzioni fornite a corredo delle telecamere.

1. Per assegnare manualmente le telecamere IP ai canali del XVR, cliccare sul tasto "+" per aggiungere la Telecamera IP al relativo canale, come mostrato in Figura:



2. Per proseguire con l'aggiunta manuale delle Telecamere IP:

- Cliccare su "Ricerca" per trovare le telecamere IP nella rete, a questo punto selezionare la telecamera IP che si desidera aggiungere e inserire la password (Default Password: admin), controllare che il protocollo e la porta siano impostati correttamente come mostrato nella figura seguente. Selezionare "Aggiungi" e attendere che il dispositivo sia in linea (attendere che l'icona di stato diventi verde).

Aggiungi rapidamente

Num.	Inirizzo IP/Dominio	Porta	Produttore	Inirizzo IP/Dominio
1	192.168.1.70	9988		192.168.1.70
2	192.168.1.20	9988		Alias IP CH1
3	192.168.1.163	9988		Posizione SU-SX
4	192.168.1.175	9988		Porta 9988
5	192.168.1.178	6060	Urmet	Protocollo Privato
6	192.168.1.11	6060	Urmet	Nome Utente admin
7	192.168.1.158	128	URMET-IPca	Password *****
8	192.168.1.156	8080	IPCAM	
9	192.168.1.202	8099	ONVIF_IPN	

Ricerca      Aggiungi      Annulla

Aggiungi rapidamente

Num.	Inirizzo IP/Dominio	Porta	Produttore	Inirizzo IP/Dominio
4	192.168.1.175	9988		192.168.1.194
5	192.168.1.168	9988		Alias CH1
6	192.168.1.68	9988		Posizione SU-SX
7	192.168.1.165	9988		Porta 6060
8	192.168.1.11	6060	Urmet	Protocollo U-IPCy
9	192.168.1.196	6060	Urmet	Nome Utente admin
10	192.168.1.194	6060	Urmet	Password *****
11	192.168.1.169	128	URMET-IPcam	
12	192.168.1.167	8080	IPCAM	

Ricerca      Aggiungi      Annulla

Parametri   Ricerca Video   HDD   Sistema   Avanzate   Spegnimento


Schermo

Canale	Modific	Stato	Inirizzo IP/Dominio	Maschera	Porta
IP CH1			192.168.1.70	255.255.255.0	9988
IP CH2			192.168.1.178	255.255.255.0	6060
IP CH3					
IP CH4					
IP CH5					
IP CH6					
IP CH7					
IP CH8					
IP CH9					
IP CH10					

Assegna Auto IP      Elimina      Aggiungi Tutto      Aggiunta Utente


Larghezza di banda totale:32Mbps, Banda utilizzata:7Mbps

Annulla

- Per modificare i dati utilizzati dal DVR per connettere ciascun canale, selezionare il pulsante  (cerchiato nell'immagine precedente).

Modifica Profilo IP Camera	
Canale	IP CH1
Alias	IP CH1
Posizione	SU-SX
Indirizzo IP/Dominio	192.168.1.70
Maschera	255.255.255.000
Porta	9988
Protocollo	Privato
Nome Utente	admin
Password	*****
OK Annulla	

Modifica Profilo IP Camera	
Canale	IP CH2
Alias	IP CH2
Posizione	SU-SX
Indirizzo IP/Dominio	192.168.1.178
Maschera	255.255.255.000
Porta	6060
Protocollo	U-IPCy
Nome Utente	admin
Password	*****
OK Annulla	

- Per modificare i parametri di rete della telecamera connessa (esempio: indirizzo IP della telecamera da DHCP a statico, maschera, Gateway, porta) selezionare il pulsante  (cerchiato nell'immagine precedente).

Modifica telecamera IP	
Canale	IP CH2
Tipo	DHCP
Indirizzo IP	192.168.001.178
Maschera	255.255.255.000
Gateway	192.168.001.001
Porta	6060
Nome Utente	admin
Password	*****
OK Annulla	

Modifica telecamera IP	
Canale	IP CH1
Tipo	Statico
Indirizzo IP	192.168.001.070
Maschera	255.255.255.000
Gateway	192.168.001.001
Porta	9988
Nome Utente	admin
Password	*****
OK Annulla	

## INFORMAZIONI DI FUNZIONAMENTO

1. Il DVR è impostato per avviare automaticamente la registrazione continua delle telecamere assegnate ai canali. Verificare che per ogni telecamera compaia a monitor il simbolo “R” di colore rosso.
2. Nella griglia di anteprima LIVE, di Default il DVR tenta di visualizzare il MAIN STREAM di tutte le telecamere IP abilitate e configurate, ma se non ci sono abbastanza risorse di decodifica, il dispositivo automaticamente visualizza il SUB STREAM dei canali.
3. Quando il messaggio “Risorse Insufficienti” è visualizzato sulla griglia di anteprima LIVE, in corrispondenza dei canali IP, è necessario ridurre i valori impostati del frame-rate e del bit-rate MAIN STREAM o SUB STREAM dei canali IP nel menu OSD, alla pagina “Menu” -> “Parametri” -> “Registra” -> “IP CHx” -> “MainStream” oppure “Menu” -> “Parametri” -> “Registra” -> “IP CHx” -> “SubStream”.
4. Se si utilizza l'interfaccia web della telecamera IP per modificarne dei parametri (ad es. MainStream, SubStream o Mobile Stream), un riavvio del DVR è necessario affinché le modifiche sulla telecamera siano visualizzate anche nei parametri di menu del canale IP corrispondente su DVR.
5. Dopo aver completato la configurazione di rete, il DVR e le telecamere possono essere visualizzate da remoto utilizzando uno smartphone iOS o Android dall'App **URMET iUVS** o da PC utilizzando Internet Explorer / Firefox o il Software client **Urmet UVS**.

### \*NOTA BENE

- La Password di Default del DVR è 00000000. È suggerito il cambio password al primo accesso del menu nella pagina “Menu” -> “Sistema” -> “Utenti”.
- Se l'IP Camera non è rilevata provare ad aggiungerla manualmente.
- Per maggiori dettagli consultare il manuale istruzioni completo del dispositivo scaricabile dal Sito Urmet (per scaricare il Manuale dal Sito vedere il QR code sul foglio di Addendum).

## CONFIGURAZIONE CANALI DVR DA PC

Per una rapida messa in servizio del dispositivo, senza necessità di connetterlo ad un monitor bensì direttamente da postazione PC connessa in rete, fare riferimento al manuale completo del dispositivo, scaricabile e consultabile dal sito Urmet (per scaricare il Manuale dal Sito vedere il QR code sul foglio di Addendum).

# Registrazione e Playback

## PARAMETRI DI REGISTRAZIONE

Selezionare "Menu" -> "Parametri" -> "Registra" per entrare nel menu "Registra". Si elencano le seguenti funzioni:

1. Il menu "Pianifica" permette l'impostazione delle registrazioni: 24 ore o Normale, su Motion/Allarme e si possono personalizzare per fasce orarie stabilite. È anche possibile programmare entrambe le registrazioni Normale/Allarmata sulle stesse fasce orarie.
2. Nel Menu "MainStream" è possibile impostare la risoluzione desiderata tra quelle disponibili, il frame rate e bit rate per canale.





Il dispositivo gestisce due differenti stream video per ciascun ingresso analogico e fino a tre differenti stream video per ciascun ingresso IP come segue:

- **Main stream:** stream a risoluzione massima, utilizzato per la videoregistrazione su Hard Disk e per la visualizzazione su rete locale
- **Sub stream:** stream a risoluzione media per la visualizzazione da remoto
- **Mobile stream:** stream opzionale attivabile solo se supportato dalla telecamera IP. È uno stream a risoluzione bassa per la visualizzazione da remoto.

Per configurare ciascun stream, aprire il menu OSD alla pagina “Rete” e selezionare lo stream da configurare:

- Nella pagina di menu relativa al **Main stream**, premere sul pulsante “Default” e accertarsi che vengano impostati i valori di fabbrica.

Premere su “Copia” per copiare gli stessi valori su tutti i canali e premere “Salva” per salvare i parametri sulle telecamere.



- Nella pagina di menu relativa al **Sub stream**, premere sul pulsante “Default” e accertarsi che vengano impostati i valori di fabbrica.  
Premere su “Copia” per copiare gli stessi valori su tutti i canali e premere “Salva” per salvare i parametri sulle telecamere.
- Nella pagina di menu relativa al **Mobile stream**, premere sul pulsante “Default” e accertarsi che vengano impostati i valori di fabbrica.  
Premere su “Copia” per copiare gli stessi valori su tutti i canali e premere “Salva” per salvare i parametri sulle telecamere.

**IMPORTANTE**

Questi valori di fabbrica sono quelli consigliati sugli stream video per ottenere il giusto compromesso tra resa video e fluidità, sia in registrazione che in visualizzazione LIVE, sia in locale che da remoto.

È comunque possibile impostare manualmente valori di stream differenti da quelli di fabbrica illustrati nei punti precedenti.

3. Dopo aver effettuato le impostazioni del Menu di Registrazione, salvare le modifiche e assicurarsi che usciti dal Menu del Dispositivo sia visualizzata a schermo per ciascun canale in modalità LIVE, l'icona “R” che indica che il Dispositivo è in registrazione secondo i parametri impostati.

## PLAYBACK

Fare clic su “Menu” -> “Ricerca Video” -> “Generale” premere il tasto “Play” per accedere all’interfaccia illustrata di seguito.

Spuntare quindi il canale che si desidera riprodurre e fare clic sul pulsante “Play” per accedere alla modalità di riproduzione precedentemente illustrata.

Si può utilizzare la barra di controllo “Playback” per attivare “Fast Forward” [Avanzamento rapido] (X2, X4 e X8), “Slow play” [Riproduzione lenta] (velocità 1/2, 1/4 e 1/8), “Play” [Riproduzione], “Pause/Frame” [Pausa/Fotogramma] e “Rewind” [Indietro] (X2, X4 and X8).

Al termine della riproduzione, il DVR tornerà al menu precedente, illustrato di seguito.

La Barra di controllo riproduzione visualizza la progressione della riproduzione in corso, come illustrato di seguito. Facendo clic in qualsiasi momento sulla barra di controllo, se in tale punto non vi sono file di registrazione, il sistema tornerà al menu precedente.



### Riproduzione con ricerca intelligente

Se si seleziona questo pulsante durante la riproduzione del canale, è possibile impostare un’area di movimento; selezionando poi il pulsante “Cerca”, verrà riprodotto il file di registrazione dei movimenti nell’area selezionata.

# Visualizzazione da Smartphone mediante QR Code

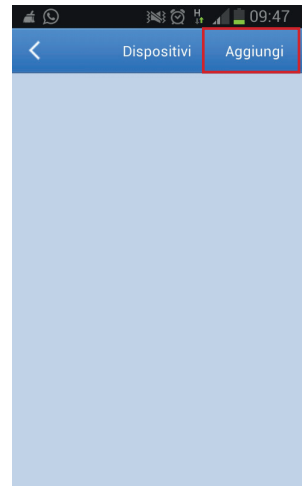
Una volta configurati DVR e telecamere in rete, per la visualizzazione da remoto su iPhone o smartphone Android, scaricare l'app **URMET iUVS** dai rispettivi store.

Per la visualizzazione su iPad Apple o su tablet Android, scaricare rispettivamente l'app **iUVSpad** da Apple Store oppure l'app **iUVStab** da Play Store.

Dopo aver scaricato ed installato l'applicazione dallo store, per aggiungere e visualizzare il DVR su smartphone tramite connessione P2P procedere come segue:




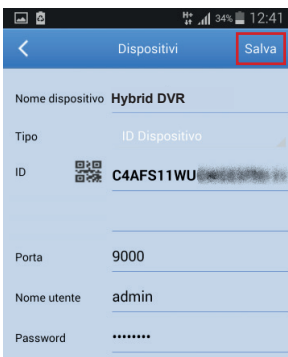
1. Lanciare l'App "iUVS" e selezionare "Dispositivi" e poi "Aggiungi"



2. Compilare il campo "Nome dispositivo" e quindi scegliere "Tipo" -> "ID Dispositivo"



3. Selezionare il simbolo  in corrispondenza del campo "Indirizzo" per inserire l'ID del DVR leggendolo da QR code. Installare su smartphone l'app di lettura codici QR se assente quindi inquadrare il QR code posto sul case del DVR.



4. Compilare il campo "Password" inserendo la password del DVR (default: 00000000) quindi premere "Salva" e attendere una decina di secondi per il caricamento automatico del video LIVE del DVR.



### IMPORTANTE

- Oltre alla modalità P2P è anche possibile visualizzare il DVR da remoto su smartphone tramite il servizio **Urmnet DDNS** (per il quale è tuttavia necessario effettuare delle impostazioni sul proprio router del tipo apertura ed inoltra porte). Per maggiori informazioni su come utilizzare il servizio Urmnet DDNS, consultare il manuale completo del DVR (per scaricare il Manuale dal Sito vedere il QR code sul foglio di Addendum).
- Per visualizzare il DVR in rete locale (LAN) è possibile aggiungerlo su app utilizzando il suo indirizzo IP. Per conoscere l'indirizzo IP locale del DVR, consultare la pagina del menu "Menu" -> "Rete" del DVR.

# Visualizzazione da Browser PC

Una volta configurati DVR e telecamere in rete, è possibile collegarsi al DVR tramite browser da:

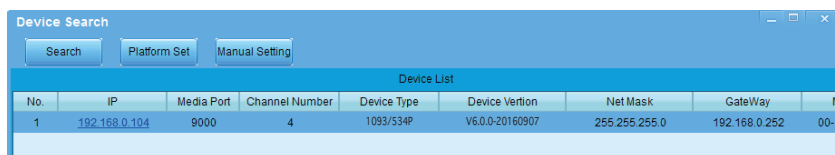
- Postazione PC con sistema operativo Windows e browser Internet Explorer o Firefox
- Postazione MAC con sistema operativo 10.8.0 o superiore e browser Safari versione 6.0 o superiore.

La postazione PC o MAC dev'essere connessa sulla stessa rete locale (LAN) cui è connesso il DVR.

Per effettuare la connessione al DVR (per soli sistemi Windows) effettuare le seguenti operazioni:

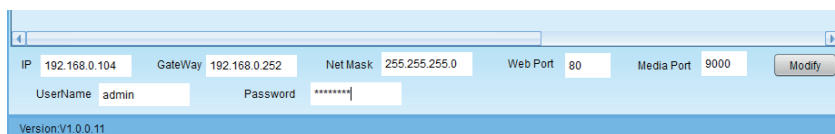
1. Su PC con sistema operativo Windows e collegato alla stessa rete cui è connesso il DVR, installare il software "Device Search" presente nel CD a corredo del prodotto. Ad installazione terminata eseguire il software, che rileverà il DVR in rete locale LAN e lo mostrerà in elenco.

- Se la rete LAN cui è connesso il DVR è provvista di servizio di indirizzamento automatico (DHCP), al DVR viene assegnato automaticamente un indirizzo IP valido che viene mostrato in elenco del software "Device Search":



Device Search									
Device List									
No.	IP	Media Port	Channel Number	Device Type	Device Verion	Net Mask	GateWay	M	
1	192.168.0.104	9000	4	1093/534P	V6.0.0-20160907	255.255.255.0	192.168.0.252	00-1	

- Se la Rete LAN cui è connesso il DVR non dovesse supportare il servizio DHCP, è necessario assegnare manualmente un indirizzo IP valido al dispositivo. Per fare ciò nella parte inferiore del software "Device Search" impostare i parametri di rete che si desidera assegnare al DVR: **IP, Gateway, Net Mask**, quindi inserire la password (default: **00000000**) e premere "**Modify**" per salvare i parametri di rete nelle impostazioni del DVR:

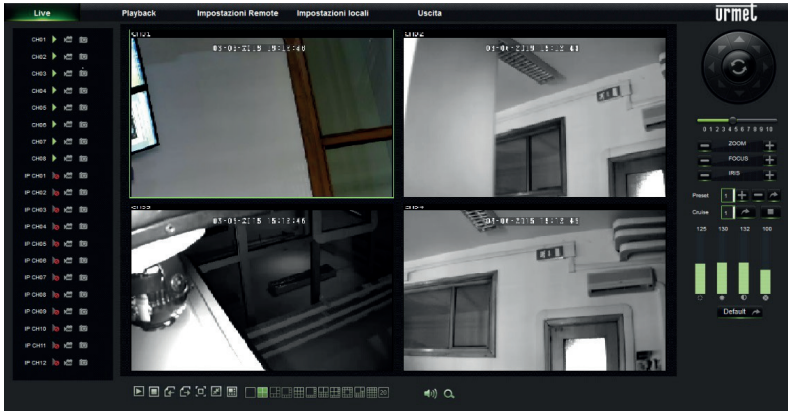


IP 192.168.0.104    GateWay 192.168.0.252    Net Mask 255.255.255.0    Web Port 80    Media Port 9000    Modify

UserName admin    Password \*\*\*\*\*

Version:V1.0.0.11

- A questo punto cliccare sull'indirizzo IP del DVR visualizzato nell'elenco del "Device Search", si aprirà automaticamente Internet Explorer. All'avvio della prima connessione, il browser richiede l'installazione di un componente software (ActiveX nel caso di Internet Explorer) scaricato direttamente dal DVR. Accettare l'installazione del componente e proseguire. Per i dettagli sull'installazione dell'ActiveX fare riferimento al manuale completo DVR scaricabile dal Sito Urmet (per scaricare il Manuale dal Sito vedere il QR code sul foglio di Addendum).
  - In alternativa senza utilizzare il software "Device Search" è possibile aprire il browser (Internet Explorer o Firefox per Windows, Safari per MAC) e digitare nella barra di navigazione l'indirizzo IP del DVR. Per conoscere l'indirizzo IP del DVR aprire la pagina di menu "Menu" -> "Rete" sul monitor del DVR.
2. Una volta installato il componente, il browser visualizzerà la pagina di login: inserire la password del DVR (default: **00000000**) e premere su "**Accesso**" per avviare la connessione e visualizzare i flussi video nel browser.



Per ulteriori informazioni sulla fruizione del DVR da browser, fare riferimento al manuale completo disponibile sul sito Urmet (per scaricare il Manuale dal Sito vedere il QR code sul foglio di Addendum).

## Visualizzazione da Client Software

È anche possibile collegarsi a uno o più DVR in contemporanea dal client software URMET UVS, disponibile nel CD a corredo del prodotto. Il software URMET UVS è disponibile in due versioni: per sistema operativo Windows e per sistema operativo MAC versione 10.8.0 o superiore.

Per maggiori dettagli sull'installazione e sull'utilizzo del client software URMET UVS, fare riferimento al manuale completo disponibile sul CD fornito a corredo e sul sito Urmet.

## Index

<b>GENERAL INFORMATION</b>	<b>21</b>
Warnings	21
<b>INSTALLATION</b>	<b>23</b>
<b>STARTING UP DVR</b>	<b>24</b>
Device configuration	24
Analogue channel configuration	25
IP channel configuration	26
Operating information	29
DVR channel configuration using a PC	29
<b>RECORD AND PLAYBACK</b>	<b>30</b>
Recording Parameters	30
Playback	33
<b>DISPLAY FROM THE SMARTPHONE</b>	<b>34</b>
<b>DISPLAY WITH PC BROWSER</b>	<b>36</b>
<b>DISPLAY FROM SOFTWARE CLIENT</b>	<b>37</b>



# General Information

Dear Customer,

Thank you for having purchased this Urmet product.

This document describes how to install and use the DVR models for H.264 Hybrid DVR URMET S.p.a.

Read this quick guide which contains information for correct, safe use carefully.

Keep this quick guide at hand so that you can refer to it when needed.

## **\*NOTE**

For more detailed information about the devices, refer to the complete user manual available on the Urmet website (see QR code printed on the Addendum sheet).

## **WARNINGS**

### **Power**

Check mains rating before plugging the power unit in.

Do not pull the cable to unplug the device.

Switch the device off before unplugging power unit. This operation must not be performed when the DVR is recording, playing or from the configuration menu. Stop recordings and playback in progress before disconnecting power from the device to prevent damaging the hard disk beyond repair.

### **Safety precautions**

Keep the device away from rain and humidity to prevent risk of fire and electrocution. Do not introduce material (solid or liquid) inside. If this should accidentally occur, disconnect the device from the mains and have it inspected by qualified personnel.

Never open the device. In all cases, contact a qualified personnel or authorised service centre for repairs (www.urmet.com >> Contacts >> Export Sales Network).

Keep the device away from children, to prevent accidental damage.

Do not touch the device with wet hands to prevent electrical shock or mechanical damage.

Do not use the device if it should fall or the external casing is damaged. Risk of electrocution if the device is used in such conditions. Contact the retailer or authorised installer.

### **Installation precautions**

To prevent overheating the device, arrange it in a position allowing the flow of air through the slots in the casing. Ensure at least 5 cm of free space when installing inside a rack. For the same reason, do not install sources of heat, such as radiators or hot air ducts. Keep away from direct sunlight. Do not install in areas subject to excessive dust, mechanical vibrations or shocks.

Do not arrange this device on an unstable surface, such as a tottering or slanted table. The device could fall causing injury or mechanical failures.

Do not install the device in a place where it could be exposed to humidity or water. Do not direct a jet of water onto the device: risk of fire, electrocution or mechanical failure.

Stop using the device if water or other material should penetrate inside: risk of fire and electrocution. Contact the retailer or authorised installer.

Do not place heavy or heat generating objects on top of the device: this could damage the casing and/or increase internal temperature causing faults.

Do not cover the device with a cloth while it is running to prevent deforming the external casing and overheating the internal parts: risk of fire, electrocution and mechanical failure.

Keep magnets and magnetised objects away from the device to prevent faults.

Do not use the device in presence of smoke, vapour, humidity, dust or intense vibrations.

Wait for a while before operating a device immediately after transporting it from a cold place to a warm place and vice versa. Wait on average for three hours: this will allow the device to adapt to the new ambient (temperature, humidity, etc.).

### **Cleaning the device**

Rub delicately with a dry cloth to remove dust and dirt.

Dip the cloth in neutral detergent if dirt cannot be eliminated with a dry cloth alone.

Do not use volatile liquids (such as petrol, alcohol, solvents, etc.) or chemically treated clothes to clean the device to prevent deformation, deterioration or scratches to the paint finish.

#### **Hard disk**

The hard disk installed in this device is sensitive to shocks, differences in temperature and vibrations. Disrespect of these precautions can compromise correct operation of the device and cause loss of data stored on the hard disk.

If repairs are required, it is advisable to backup all important data before taking the device to the service centre. URMET S.p.A. is not liable for loss of stored data.

The addition of a hard disk must be performed by qualified technical personnel or by contacting the technical assistance service.

#### **Image recording**

This device was designed to record images, not as a burglar alarm. URMET S.p.A. cannot be held liable for loss or damage following theft sustained by the user.

Make a test recording before using the device to make sure that is working correctly. Please note that URMET S.p.A. is not liable for loss of stored data consequent to loss or damage caused by incorrect observation installation, use, improper use or malfunctioning of the device.

This device contains precision electronic components. Protect the device from shocks to ensure correct recording of images.

#### **Privacy and Copyright**

The DVR (Digital Video Recorder) is a device for CCTV systems. Recording of images is subject to the laws in force in your country. Recording of images protected by copyright is forbidden.

Product users shall be responsible for checking and respecting all local rules and regulations concerning monitoring and recording video signals. The manufacturing SHALL NOT BE LIABLE for use of this product not in compliance with the laws in force.

#### **Software upgrades**

Regularly check the specific section of the manufacturer's web site at [www.urmet.com](http://www.urmet.com) >> Download >> Software for software upgrades.

#### **Firmware upgrades**

Call URMET S.p.A. Customer Service for firmware upgrades.

#### **Network installation**

The factory default IP address of the DVR is DHCP.

Using the DVR Network OSD Menu, assign the DVR an IP address which hasn't been assigned to other devices in order to prevent any network conflict.

After assigning a proper IP address to the DVR, it can be connected to the Network.

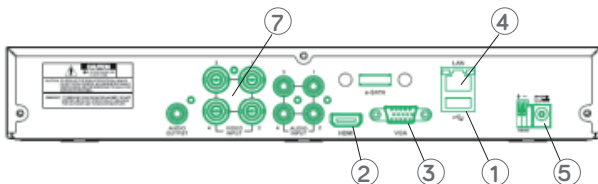
#### **Network connection**

When connecting to a remote PC (using Client Software or I.E.), remember that all video channels used by the PC correspond to a "unicast" type connection (TCP, RTP,UDP etc).

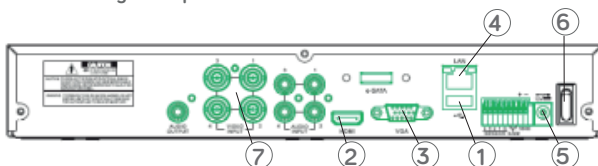
# Installation

Use a monitor with VGA or HDMI input for device start-up. Carefully follow the instructions below.

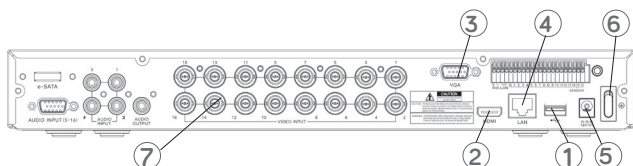
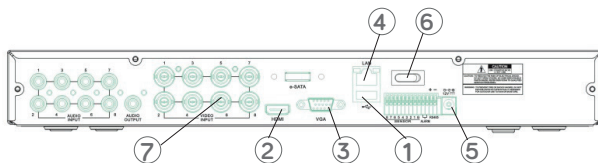
## 1 HDD housing's rear panel without alarms



## 1 HDD housing's rear panel with alarms



## Possible 2HDD housing's rear panels



- |                      |                               |
|----------------------|-------------------------------|
| ① USB port           | ⑤ Plugs                       |
| ② HDMI output        | ⑥ Switches                    |
| ③ VGA output         | ⑦ Analogue Video Input Signal |
| ④ Network cable port |                               |

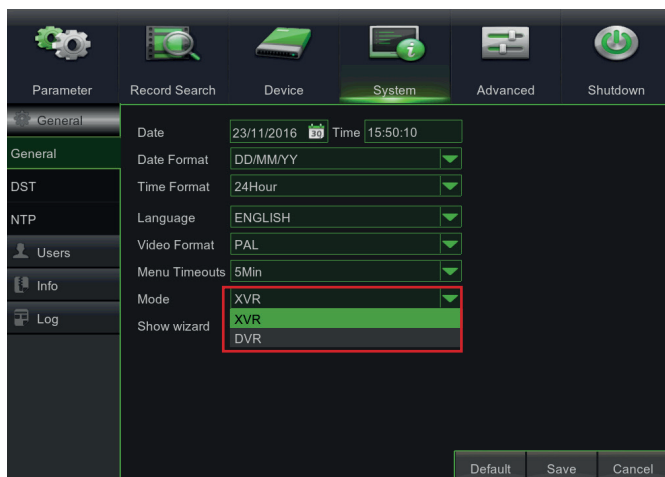
### For DVR Installation follow these step:

- Connect the mouse to the USB port ①.
- Connect the HDMI Output ② or VGA Output ③ to the monitor used for the configuration of the IP cameras.
- Connect the network cable to the port ④.
- Connect the analogue video input ⑦.
- Switch on the device inserting the power connectors inside the plugs ⑤ and position the switches ⑥, if available, on position 1.

# Starting up DVR

## DEVICE CONFIGURATION

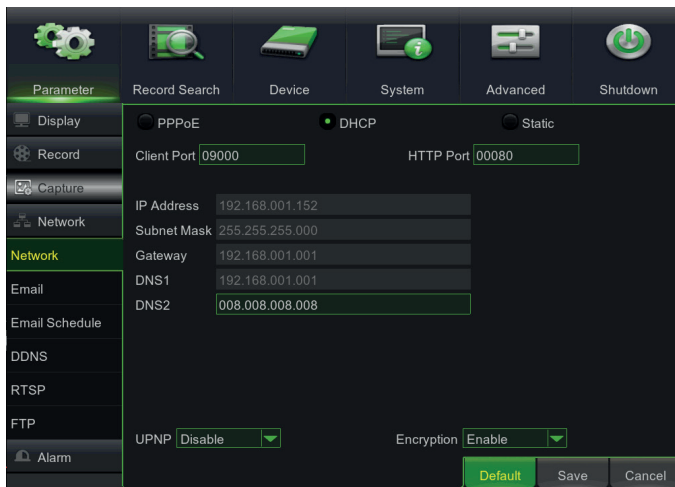
1. Access the DVR OSD menu by pressing the right mouse button and enter the administrator password (default: **00000000**), to check the firmware version that is currently installed in the DVR, access the menu page "System" -> "Info". If the version is not recent, the DVR system software (firmware) can be updated by following the instructions described in User Manual available in Urmet Web site (see QR code printed on the Addendum sheet).
2. From the OSD menu on the "System" -> "General" page it is possible to select the device operating mode (see red square in the image below):
  - "XVR" indicates the hybrid mode by which the device is capable of recording the analogue camera (AHD or standard analogue) and the IP cameras.
  - "DVR" indicates the purely analogue recording mode: in this mode it is not possible to record IP cameras.



### IMPORTANT


Only on some models does the use of the "DVR" mode (pure analogue) allows an increase in the maximum recording speed of the analogue signals in terms of frame-rate per second of the single channel.

- In the page “Main Menu” -> “Parameter” -> “Network” display the DVR current network parameters: wait about ten seconds for assignment and automatic display of network parameters.



- If the LAN network doesn't support the DHCP service, in the DVR page “Main Menu” -> “Parameter” -> “Network” change from DHCP mode to “Static” mode, then manually enter the suitable network parameters: IP address, Mask, Gateway, DNS.

#### IMPORTANT

If the device is used in (XVR) mode and IP channel recording, prevent video loss on the IP channels, make sure IP cameras have a static IP address configured. The IP Camera Address can be changed from DHCP to Static using the button  (see next steps).

## ANALOGUE CHANNEL CONFIGURATION

1. Access the OSD “Menu” -> “Parameters” -> “Analogue Channels” page to check the status of the analogue video input of the device. Only in hybrid mode (XVR) is it possible to enable/disable the analogue video inputs individually, as illustrated by the image below. For each analogue input disabled, an IP channel is enabled in addition to those supported by the default settings of the device.

#### IMPORTANT

For each analogue video input disabled, the device increases its own input band. For more information on the maximum band supported, see the instruction manual on the Urmet web site. To download the Manual from the Site, see the QR code on the Addendum sheet.



## IP CHANNEL CONFIGURATION

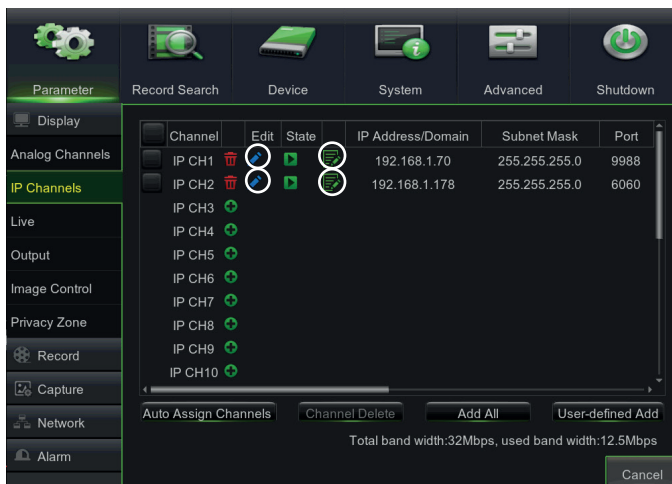
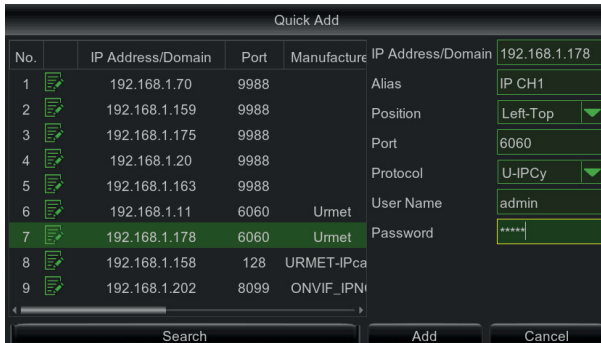
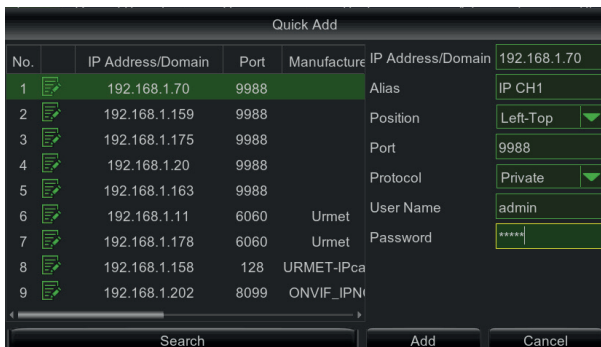
Before proceeding with the configuration of the XVR IP channels, check that the IP cameras are working and connected to the same network where the DVR must be connected. For networking and configuration of the IP cameras, see the instructions provided together with the cameras.


1. In order to add IP cameras manually and assign them in the LAN network to XVR channels, press the button “+” as shown in the picture below:




3. To continue the manual addition of IP cameras:

- Select “Search” button, select the wished IP camera that you want to add manually and fill the password field (i.e. Default Password: admin), then check that the Protocol and Port are set correctly as shown in the following pictures. Select “Add” button and wait for the device to become online (icon state becomes green).



- It is possible to modify the parameters used by the DVR to establish the connection to each added channel selecting the  button (see the circles in previous picture).

Edit IP Cam Profile		Edit IP Cam Profile	
Channel	IP CH1	Channel	IP CH2
Alias	IP CH1	Alias	IP CH2
Position	Left-Top	Position	Left-Top
IP Address/Domain	192.168.1.70	IP Address/Domain	192.168.1.178
Subnet Mask	255.255.255.000	Subnet Mask	255.255.255.000
Port	9988	Port	6060
Protocol	Private	Protocol	U-IPCy
User Name	admin	User Name	admin
Password	*****	Password	*****
OK Cancel		OK Cancel	

- To modify the connected cameras' Network Settings (e.g. to modify the camera IP address from DHCP to Static, Subnet Mask, Gateway, Port) select  (see the circles in previous picture).

Modify IP Cam Settings		Modify IP Cam Settings	
Channel	IP CH2	Channel	IP CH1
Type	DHCP	Type	Static
IP Address	192.168.001.178	IP Address	192.168.001.070
Subnet Mask	255.255.255.000	Subnet Mask	255.255.255.000
Gateway	192.168.001.001	Gateway	192.168.001.001
Port	6060	Port	9988
User Name	admin	User Name	admin
Password	*****	Password	*****
OK Cancel		OK Cancel	



## OPERATING INFORMATION

1. The DVR is configured to automatically start the continuous recording of the cameras assigned to the channels. Check that the red icon “R” is displayed for each camera.
2. In the LIVE Preview grid, by default the DVR displays the MAINSTREAM of all IP channels enabled and configured, but if there are not enough resources to do so, the DVR automatically displays the SUBSTREAM of all the IP channels.
3. Whenever the message “Not enough resources” is displayed in the IP channels LIVE grid, in correspondence to the IP channels, please reduce the MAINSTREAM or SUBSTREAM frame-rate and bitrate settings in the DVR OSD menu at the IP channel settings page selecting “Main Menu” -> “Parameter” -> “Record” -> “MainStream” or “Main Menu” -> “Parameter” -> “Record” -> “SubStream”.
4. If some IP camera parameters (example Mainstream, Substream, Mobile stream..) are modified using the camera's integrated webpage, it is then necessary to reboot the DVR to have the modified parameters updated in the DVR menu page of the corresponding IP channel.
5. Once the network configuration has been completed, the DVR and the cameras can be remotely displayed by iOS or Android smartphone by **URMET iUVS** application or from a PC station with Internet Explorer/Firefox or **UVS client software**.

### \*NOTE

- DVR default password is 00000000. It is suggested to change the password at the first menu access in the page “Main Menu” -> “System” -> “Users”.
- If the IP camera is not detected then try to add it manually.
- For further details see the instruction manual downloading from Urmet Web site (see QR code printed on the Addendum sheet).

## DVR CHANNEL CONFIGURATION USING A PC

Follow the instructions present in User Manual downloading from Urmet Web Site, for showing how to to add the device rapidly directly from a PC without needing to connect it to a monitor (see QR code printed on the Addendum sheet to download the Manual).

# Record and Playback

## RECORDING PARAMETERS

Select "Main Menu" -> "Parameter" -> "Record" to access the menu "Record". The following functions are available:

1. The menu "Schedule" allows to set recording options: 24 hours or Normal, on Motion/Alarm; recording time tables can be customized. It is also possible to program both recording options, Normal/Alarm within the same time tables.
2. It is possible to set the wished resolution, frame rate value and bit rate value for each channel in "Main Stream" Menu.



The device manages two different video streams for each analogue input and up to three different video streams for each IP input as follows:

- **Main stream:** max. resolution stream, used for video-recording on hard disk and displaying on local network
- **Sub stream:** medium/high resolution stream, for remote displaying
- **Mobile stream:** optional stream to be activated only if supported by the IP camera. This is a low resolution stream for remote viewing.

To configure each stream open the OSD menu page “Network” and select the stream to be configured:

- In **Main stream** menu page select “Default” and check that the factory default parameters are set. Select “Copy” to copy the same parameters to all the channels and click on “Save” to save parameters in the cameras.



- In **Sub stream** menu page select “Default” and check that the factory default parameters are set.  
Select “Copy” to copy the same parameters to all the channels and click on “Save” to save parameters in the cameras.
- In **Mobile stream** menu page select “Default” and check that the factory default parameters are set.  
Select “Copy” to copy the same parameters to all the channels and click on “Save” to save parameters in the cameras.

**IMPORTANT**

These factory settings are the suggested ones for video streams in order to obtain the right balance between video quality and fluidity, in locally and remotely recording and LIVE displaying.

However, it is possible to manually set stream parameters different from the factory ones described above.

3. After configurations in the Recording menu have been completed, save these changes and check that, after exiting from the device menu, the icon “**R**” is displayed for each channel in LIVE mode; this icon indicates that the device is recording according to configurations.

## PLAYBACK

Click “Main Menu” -> “Record search” -> “General” and press “Play” button to enter into the interface shown as above.

Then tick-select the channel you want to playback; and click “Play” button to enter into the playback mode shown as below.

You can use the Playback Control bar to operate the Fast Forward (X2, X4 and X8), Slow play (1/2, 1/4 and 1/8 speed), Play, Pause/Frame, Rewind(X2, X4 and X8). When ending playback, DVR will return back to previous menu shown as below.

The Play control Bar will display current playing processing shown as below. When user click any time at the control bar and this point have not any record file, system will auto return back to previous menu.



### Smart Search Playback

If during the channel playback this button is selected, you can set a motion area, after that selecting the “Search” button, the motion recording file in motion selected area are played.

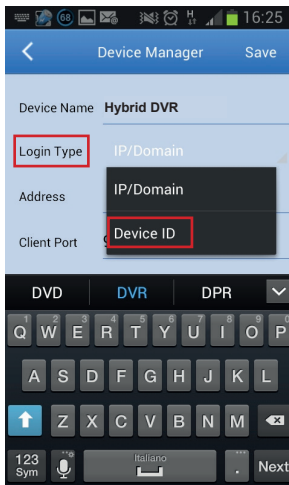
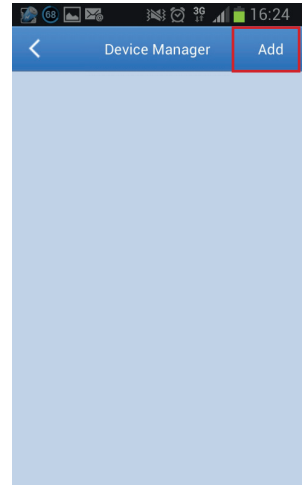
# Display from the Smartphone

In order to remote display images on iPhone or Android smartphone, configure DVR and cameras networks and download **URMET iUVS** application from the respective stores. In order to display images on Apple iPad or Android tablet, load **iUVSpad** application from Apple Store or **iUVStab** application from Play Store.

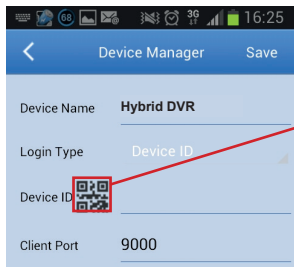
After the application has been downloaded from the store and installed, to add and display the DVR on smartphone by using a P2P connection perform as follows:




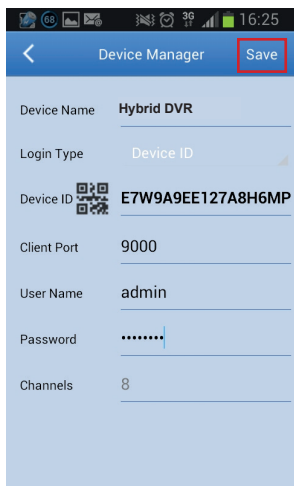
1. Launch "iUVS" application; select "Devices" and then "Add".



2. Fill in the field "Device name" and then select "Type" -> "Device ID".



3. Select the icon  near the field "Address" to enter the DVR ID reading the QR code. If absent, install the QR code reader application in the smartphone, then scan the QR code on the DVR case.



4. Fill in the field "Password" by entering the DVR password (default: 00000000), then select "Save" and wait about 10 seconds until the DVR LIVE video is automatically loaded.



#### IMPORTANT NOTE

- Besides P2P mode, it is also possible to remote display the DVR on the smartphone with DDNS Urmet service. To do this, the router must be set for port opening and forwarding. For further details about DDNS Urmet service see the DVR manual (see QR code printed on the Addendum sheet).
- To display the DVR in LAN network, it is possible to add it to the app by using its IP address. In order to know the DVR local IP address see the menu page "Menu" -> "Network" of the DVR.

# Display with PC Browser

Once the DVR and cameras have been configured it is possible to connect to the DVR by browser from:

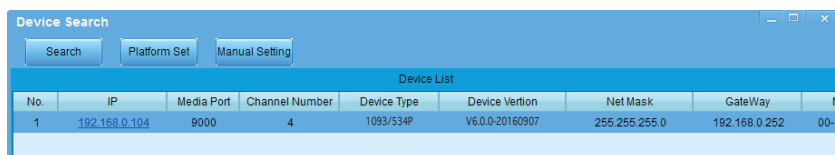
- PC station with Windows operating system and Internet Explorer browser
- MAC station with 10.8.0 operating system or higher version and Safari 6.0 version browser or higher version.

PC or MAC stations must be connected to the same LAN as the DVR.

In order to establish a connection to DVR (only for Windows O.S.) follow the following step:

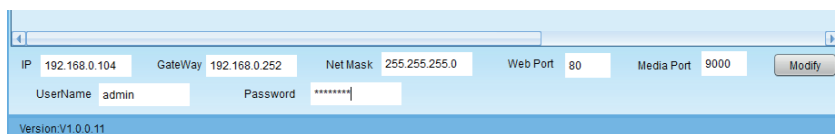
1. Install the “Device Search” software on the CD supplied with the product on a PC with Windows operating system connected to the same network as the DVR. Once installed, software will detect the DVR on the LAN and show it in a list.

- A valid IP address will be automatically assigned to the DVR if the LAN to which the DVR is connected is provided with automatic routing service (DHCP). It will appear in the “Device Search” list:



Device Search									
Device List									
No.	IP	Media Port	Channel Number	Device Type	Device Verion	Net Mask	GateWay		M
1	192.168.0.104	9000	4	1093/534P	V6.0.0-20160907	255.255.255.0	192.168.0.252		00-1

- A valid IP address must be assigned to the device manually if the LAN to which the DVR is connected does not support DHCP. To do this, set the required parameters to be assigned to the DVR on the bottom of the “Device Search” screen: **IP**, **Gateway**, **Net Mask**, then enter the password (default: **00000000**) and press “**Modify**” to save the network parameters in the DVR settings:



IP 192.168.0.104    GateWay 192.168.0.252    Net Mask 255.255.255.0    Web Port 80    Media Port 9000   

UserName admin    Password \*\*\*\*\*

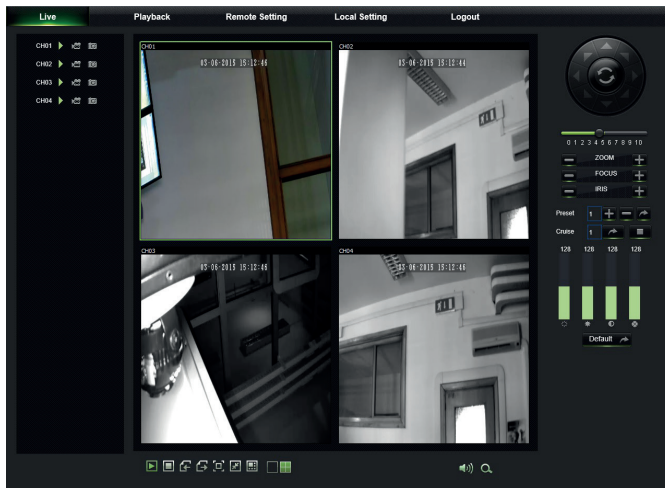
Version:V1.0.0.11

- Now, click on the IP address of the DVR shown in the “Device Search” list to open Internet Explorer automatically. At the first connection, the browser will ask to install a software component (ActiveX in the case of Internet Explorer) downloaded directly by the DVR. Accept the installation of the component and continue. For details on ActiveX activation, please refer to the complete user manual available on the Urmet website (see QR code printed on the Addendum sheet).

- It is also possible to reach the DVR without using Device Search software. Open the browser (Internet Explorer for Windows and Safari for MAC) and enter the DVR IP address in the navigation bar. To know the DVR IP address open the menu page “Menu” -> “Network” on the DVR monitor.

2. Once the component has been installed, the browser will display the login page: enter the DVR password (default: **00000000**) and select “**Login**” to start the connection and display the video streams inside the browser window.





For further details about DVR use with browser, see the manual available in the Urmet Web site (see QR code printed on the Addendum sheet).

## Display from Software Client

It is also possible to simultaneously connect to one or more DVR with **UVS URMET** software client, available in the CD provided with the product. **UVS URMET** software is available in two versions: for Windows operating system and MAC version 10.8.0 operating system or higher version.

For further details about **UVS URMET** software client see the manual in the CD provided with the product or on Urmet website.

## Index

<b>GÉNÉRALITÉS</b>	<b>39</b>
Avertissements	39
<b>INSTALLATION</b>	<b>41</b>
<b>MISE EN MARCHÉ DU DVR</b>	<b>42</b>
Configuration du dispositif	42
Configuration des canaux analogiques	43
Configuration des canaux IP	44
Informations concernant le fonctionnement	47
Configuration des canaux DVR depuis un PC	47
<b>ENREGISTREMENT ET REPRODUCTION</b>	<b>48</b>
Paramètres d'enregistrement	48
Reproduction	51
<b>AFFICHAGE DEPUIS SMARTPHONE PAR CODE QR</b>	<b>52</b>
<b>AFFICHAGE DEPUIS LE GESTIONNAIRE DE NAVIGATION PC</b>	<b>54</b>
<b>AFFICHAGE DEPUIS UN LOGICIEL CLIENT</b>	<b>55</b>

# Généralités

Cher Client,

nous vous remercions d'avoir acheté ce produit.

Le présent document se veut un simple guide permettant une mise en marche rapide des modèles de la Série H.264 Hybride DVR URMET S.p.A.

Avant d'utiliser l'équipement, lire ce guide de démarrage rapide, qui en décrit le fonctionnement correct et sûr.

Conserver ce document avec soin et dans un lieu facilement identifiable pour pouvoir le consulter aisément en cas de besoin.

**\*N.B.**

Pour des informations plus détaillées, se reporter au manuel d'instructions présent sur le site Urmnet. Pour télécharger le manuel du site, voir le code QR sur la feuille Addendum.

## AVERTISSEMENTS

### Alimentation

Avant de brancher l'appareil au secteur, s'assurer que ses caractéristiques nominales correspondent bien à celles du réseau d'alimentation.

Ne pas tirer sur le câble pour éviter de débrancher le dispositif.

Eteindre le dispositif avant de couper l'alimentation. Cette opération en doit être exécutée lorsque le DVR est en cours d'enregistrement ou de reproduction ni depuis le menu de configuration. Pour ne pas endommager le disque dur, interrompre les enregistrements et la reproduction avant de débrancher le dispositif.

### Précautions à prendre pour la sécurité

Pour éviter tout risque d'incendie ou d'électrocution, ne pas exposer le dispositif à la pluie ou à l'humidité et éviter d'y introduire tout objet ou liquide. Dans ce cas, débrancher le dispositif du secteur et le faire contrôler par un personnel qualifié.

Le dispositif ne doit être ouvert en aucun cas. Toutes les interventions de réparation doivent être confiées à un personnel qualifié ou à un centre d'assistance technique agréé ([www.urmet.com](http://www.urmet.com) >> Contacts >> Export Sales Network).

Pour éviter tout dommage accidentel, garder le dispositif loin de la portée des enfants. Ne pas toucher le dispositif les mains mouillées, pour éviter tous risques d'électrocution ou de dommages mécaniques.

En cas de chute de l'équipement ou d'endommagement de son boîtier extérieur, cesser immédiatement de l'utiliser. Dans le cas contraire, l'on s'exposerait à des risques d'électrocution. Dans ce cas, contacter le revendeur ou un installateur agréé.

### Précautions d'installation

Pour éviter la surchauffe du dispositif, le placer dans un endroit permettant le passage de l'air à travers les fentes du boîtier. En cas d'installation du dispositif à l'intérieur d'un rack, veiller à laisser une espace dégagé d'au moins 5 cm. Pour la même raison, ne pas installer le dispositif à proximité de sources de chaleur (radiateurs ou conduits d'air chaud). Ne pas exposer le dispositif au rayonnement solaire direct. Ne pas installer le dispositif dans des endroits excessivement exposés à la poussière, aux vibrations mécaniques ou aux chocs.

Ne pas positionner le dispositif sur des surfaces instables (tables bancales ou inclinées). L'équipement pourrait tomber, en provoquant des dommages corporels ou des pannes mécaniques.

Ne pas installer le dispositif dans un endroit où il peut être exposé à l'humidité ou à l'eau. Ne pas diriger de jets d'eau sur le dispositif, pour éviter tout risque d'incendie, de décharges électriques ou de pannes mécaniques.

En cas de pénétration d'eau ou d'autres corps étrangers à l'intérieur de l'équipement, cesser de l'utiliser pour éviter tout risque d'incendie ou de décharges électriques. Dans ce cas, contacter le revendeur ou un installateur agréé.

Ne pas poser d'objets lourds ou susceptibles de produire de la chaleur sur le dispositif: cela pourrait endommager le boîtier extérieur et/ou augmenter la température intérieure, en provoquant des détériorations.

Ne pas recouvrir le dispositif avec un chiffon pendant son fonctionnement pour éviter toute déformation du boîtier extérieur et surchauffe des composants intérieurs, avec risque d'incendie, d'électrocution ou de panne mécanique. Ne pas approcher des aimants ou d'objets aimantés du dispositif pour éviter toute anomalie de fonctionnement. Ne pas utiliser le dispositif dans des locaux caractérisés par la présence de fumées, vapeurs, humidité, poussières ou fortes vibrations.

Ne pas faire fonctionner le dispositif immédiatement après son transfert d'un lieu froid à un lieu chaud, ou vice versa. Attendre en moyenne trois heures : ce délai est nécessaire au dispositif pour s'adapter au nouvel environnement (température, humidité, etc.).

### **Nettoyage du dispositif**

Utiliser un chiffon sec et frotter légèrement pour éliminer la poussière et la saleté.

Si cette opération n'est pas suffisante pour bien nettoyer l'équipement, utiliser un chiffon humidifié avec un détergent neutre. Ne pas utiliser de produits en spray pour le nettoyage de l'appareil. Eviter d'utiliser de liquides volatiles (essence, alcool, solvants, etc.) ou de chiffons traités chimiquement, afin d'éviter déformations, détériorations ou éraflures de la peinture de finition.

Avant de procéder à toute opération de nettoyage ou de maintenance, débrancher l'appareil du secteur.

### **Disque dur**

Le disque dur installé dans ce dispositif est sensible aux chocs, aux variations de température et aux vibrations. Le non-respect de ces précautions pourrait compromettre le bon fonctionnement du dispositif et provoquer une perte des données mémorisées dans le disque dur.

En cas de réparation, il est conseillé d'effectuer une sauvegarde des données importantes avant de ramener le dispositif dans un centre après-vente. URMET S.p.A. ne saurait être tenue pour responsable de la perte des données mémorisées.

L'éventuelle intégration d'un disque dur supplémentaire doit être réalisée par un personnel technique qualifié ou en contactant le service après-vente.

### **Enregistrement des images**

Ce dispositif a été conçu pour enregistrer des images ; il ne s'agit pas d'un système antivols. URMET S.p.A. ne saurait être tenue pour responsable en cas de pertes ou de dommages consécutifs à des vols subis par l'utilisateur.

Effectuer un enregistrement d'essai avant d'utiliser le dispositif, afin de vérifier son fonctionnement correct. URMET S.p.A. ne saurait être tenue pour responsable de la perte des données mémorisées, consécutive à des pertes ou des dommages dus au non-respect des consignes d'installation, à une utilisation inappropriée ou au dysfonctionnement du dispositif.

Ce dispositif contient des composants électroniques de précision. Protéger le dispositif contre les chocs, afin d'assurer un enregistrement correct des images.

### **Protection de la vie privée et copyright**

Le DVR (Digital Video Recorder) est un dispositif pour systèmes TVCC. L'enregistrement des images est soumis aux lois en vigueur dans le pays d'utilisation. Il est interdit d'enregistrer des images protégées par copyright.

Les utilisateurs du produit sont responsables du contrôle et du respect de l'ensemble des normes et des règlements locaux en matière de monitoring et d'enregistrement de signaux vidéo. Le fabricant NE saurait être tenu pour responsable d'une utilisation du produit non conforme aux normes en vigueur.

### **Mises à jour du logiciel**

Vérifier périodiquement la section dédiée du site Web du fabricant [www.urmet.com](http://www.urmet.com) >> Download >> Software, pour les mises à jours logiciels.

### **Mises à jour du micrologiciel**

Contactez le Service Clients de URMET S.p.A. pour vérifier la disponibilité d'éventuelles mises à jours micrologicielles.

### **Configurations de réseau**

Par défaut, l'adresse IP du DVR est attribuée via DHCP.

Dans le menu OSD "Réseau" du DVR, attribuer au DVR une adresse IP qui n'ait pas déjà été associée à d'autres dispositifs, afin d'éviter tout conflit de réseau.

Après avoir attribué une adresse correcte au DVR, il est possible de réaliser la connexion au réseau.

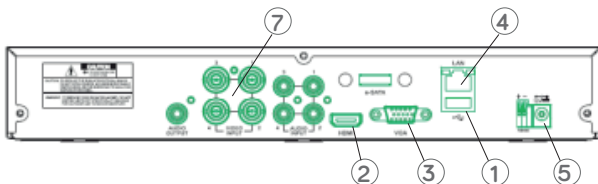
### **Connexions réseau**

Lorsqu'on effectue une connexion avec un PC distant (via un logiciel Client ou un gestionnaire de navigation), il est nécessaire de rappeler que tous les canaux vidéo utilisés sur le PC correspondent à une connexion du type "unicast" (TCP, RTP, UDP, etc.).

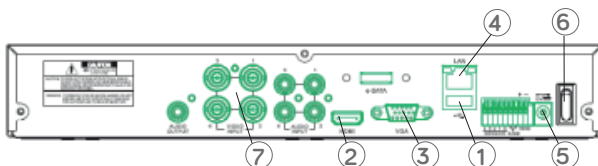
# Installation

Pour une mise en service rapide du dispositif en utilisant un moniteur avec entrée VGA ou HDMI raccordé au DVR, suivre avec attention les instructions ci-dessous, dans l'ordre indiqué.

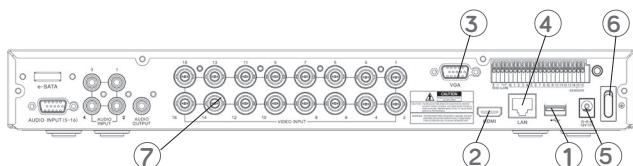
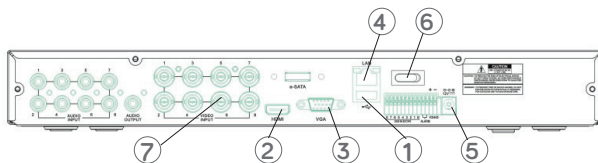
## Panneau arrière du boîtier DVR 1 HDD sans alarmes



## Panneau arrière du boîtier DVR 1 HDD avec alarmes



## Panneaux arrière de DVR pouvant héberger 2 disques durs



- |                          |                                      |
|--------------------------|--------------------------------------|
| ① Port USB               | ⑤ Prises d'alimentation              |
| ② Sortie HDMI            | ⑥ Interrupteur                       |
| ③ Port VGA               | ⑦ Signaux d'entrée vidéo analogiques |
| ④ Port pour câble réseau |                                      |

### Pour l'installation du DVR:

- Brancher la souris sur le port USB ①.
- Brancher la sortie HDMI ② ou le port VGA ③ sur le moniteur pour la configuration des caméras IP.
- Brancher le câble réseau sur le port ④.
- Brancher les signaux d'entrée vidéo analogiques ⑦ à l'aide des câbles BNC.
- Mettre le dispositif sous tension en branchant les fiches dans les prises d'alimentation ⑤ et, si présent, placer l'interrupteur ⑥ dans la position 1.

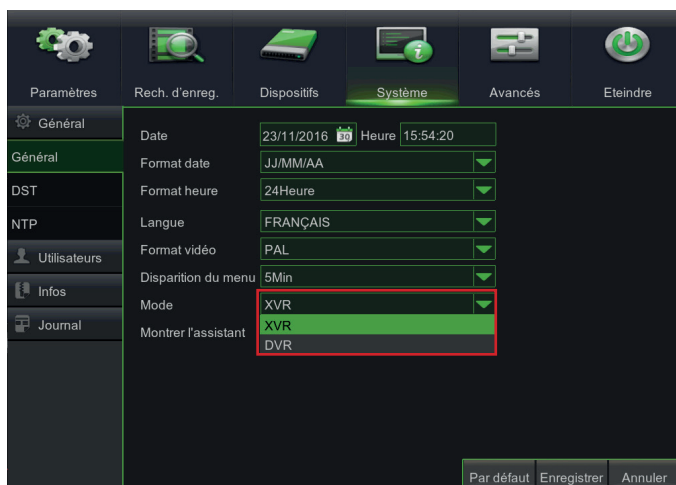
# Mise en marche du DVR

## CONFIGURATION DU DISPOSITIF

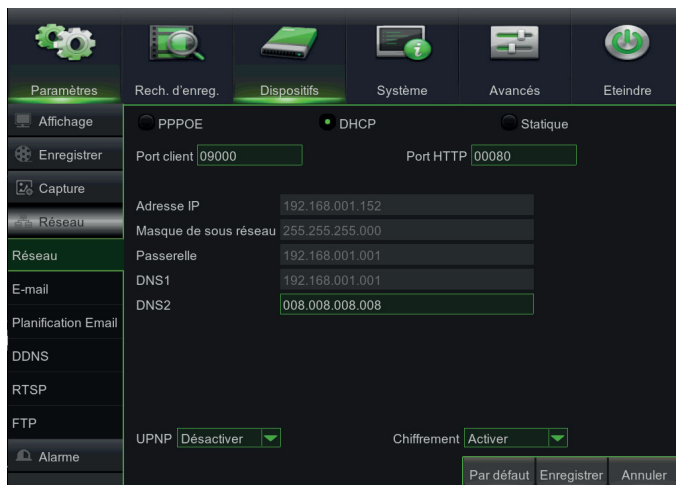
1. Accéder au menu OSD du DVR en appuyant sur la touche droite de la souris et saisir le mot de passe d'administrateur (par défaut: **00000000**); vérifier la version micrologicielle installée sur le DVR dans la page de menu "Système" -> "Infos". Si la version n'est pas récente, il est possible de mettre à jour le logiciel de système (micrologiciel), en suivant les instructions contenues dans le manuel complet du DVR, disponible sur le site Urmet (pour télécharger le manuel depuis le site, utiliser le code QR que l'on retrouve sur la feuille Addendum).
2. Depuis le menu OSD, dans la page "Système" -> "Général", il est possible de sélectionner le mode de fonctionnement du dispositif (voir encadré rouge dans la figure suivante):
  - "XVR" indique le mode hybride, dans lequel le dispositif est capable d'enregistrer aussi bien des caméras analogiques (AHD ou analogiques standard) que des caméras IP.
  - "DVR" indique le mode magnétoscope analogique pur: dans ce mode, il n'est pas possible d'enregistrer des caméras IP.

### IMPORTANT

Uniquement pour certains modèles, l'utilisation du mode de fonctionnement du type "DVR" (analogique pur) permet d'augmenter la vitesse maximum d'enregistrement des signaux analogiques en termes de vitesse de trame/seconde pour chaque canal.




3. Dans la page “Menu” -> “Paramètres” -> “Réseau”, afficher les paramètres réseau courants du DVR: attendre une dizaine de secondes pour l'attribution et l'affichage automatiques des paramètres réseau dans le menu.



- Si le réseau LAN ne supporte pas le service DHCP, il faudra le mode de “DHCP” en “Statique” dans la page “Menu” -> “Réseau” du DVR, puis saisir manuellement les paramètres réseau corrects: Adresse IP, Masque, Passerelle, DNS.

#### IMPORTANT

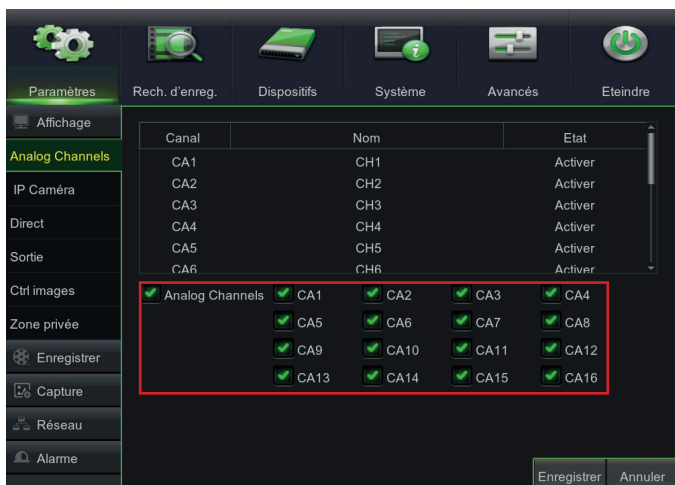
En cas d'utilisation du dispositif en mode (XVR) et d'enregistrement de canaux IP, pour éviter la perte du signal vidéo, s'assurer que les caméras IP possèdent une adresse IP statique. L'adresse des caméras peut être modifiée de dynamique à statique, en appuyant sur le bouton  (voir étapes suivantes).

## CONFIGURATION DES CANAUX ANALOGIQUES

1. Accéder à la page de menu OSD “Menu” -> “Paramètres” -> “Canaux analogiques” pour vérifier l'état des entrées vidéo analogiques du dispositif. Uniquement en mode de fonctionnement hybride (XVR), il est possible d'habiliter/exclure individuellement les entrées vidéo analogiques, comme illustré dans la figure suivante. Pour chaque entrée analogique exclue, un canal IP est automatiquement habilité en plus de ceux supportés par défaut par le dispositif.

#### IMPORTANT

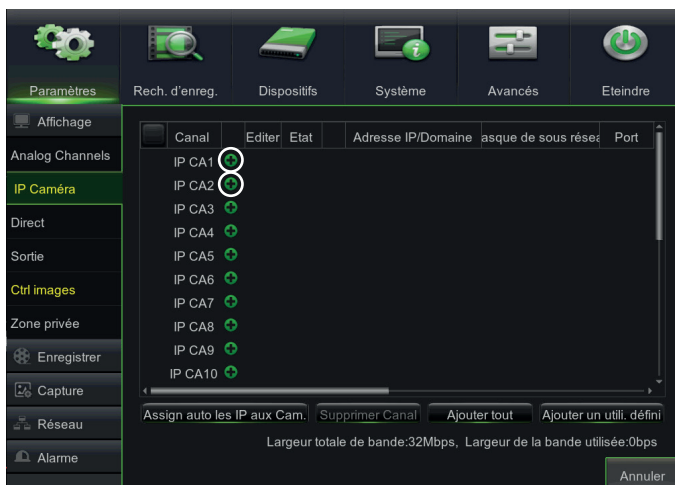
Pour chaque entrée vidéo analogique exclue, le dispositif augmente sa propre bande d'entrée. Pour plus d'informations sur la bande maximale supportée, se reporter au manuel d'instructions disponible sur le site Urmet. Pour télécharger le Manuel depuis le site, utiliser le code QR que l'on retrouve sur la feuille Addendum.



## CONFIGURATION DES CANAUX IP

Avant de procéder à la configuration des canaux IP du XVR, s'assurer que les caméras IP sont opérationnelles et branchées sur le même réseau que celui auquel doit être connecté le DVR. Pour la mise en réseau et la configuration des caméras IP, se reporter aux instructions livrées avec celles-ci.

1. Pour attribuer manuellement les caméras IP aux canaux du DVR, cliquer sur la touche "+" pour ajouter la caméra IP au canal correspondant, comme illustré dans la figure ci-dessous.





3. Pour continuer à ajouter manuellement des caméras IP:

- Cliquer sur "Rechercher" pour repérer les caméras IP dans le réseau, puis sélectionner la caméra IP à ajouter et entrer le mot de passe (par défaut: admin); vérifier que le protocole et le port sont correctement configurés, comme illustré dans la figure suivante. Sélectionner "Ajouter" et attendre que le dispositif soit en ligne (attendre que l'icône d'état passe au vert).

Ajout rapide

N°	Adresse IP/Domaine	Port	Fabricant	Adresse IP/Domaine	192.168.1.170
1	192.168.1.170	9988		Alias	IP CA1
2	192.168.1.159	9988		Position	Gauche-Ha
3	192.168.1.175	9988		Port	9988
4	192.168.1.20	9988		Protocole	Privé
5	192.168.1.163	9988		Nom d'utilisateur	admin
6	192.168.1.11	6060	Urmet	Mot de Passe	*****
7	192.168.1.178	6060	Urmet		
8	192.168.1.158	128	URMET-IPCa		
9	192.168.1.202	8099	ONVIF_IPNI		

Rechercher      Ajouter      Annuler

Ajout rapide

N°	Adresse IP/Domaine	Port	Fabricant	Adresse IP/Domaine	192.168.1.178
1	192.168.1.170	9988		Alias	IP CA1
2	192.168.1.159	9988		Position	Gauche-Ha
3	192.168.1.175	9988		Port	6060
4	192.168.1.20	9988		Protocole	U-IPCy
5	192.168.1.163	9988		Nom d'utilisateur	admin
6	192.168.1.11	6060	Urmet	Mot de Passe	*****
7	192.168.1.178	6060	Urmet		
8	192.168.1.158	128	URMET-IPCa		
9	192.168.1.202	8099	ONVIF_IPNI		

Rechercher      Ajouter      Annuler

Paramètres    Rech. d'enreg.    Dispositifs    Système    Avancés    Eteindre

Affichage

Analog Channels

IP Caméra

Direct

Sortie

Ctrl images

Zone privée

Enregistrer

Capture

Réseau

Alarme

Canal	Editer	Etat	Adresse IP/Domaine	asque de sous rése	Port
IP CA1	✖	🟢	192.168.1.170	255.255.255.0	9988
IP CA2	✖	🟢	192.168.1.178	255.255.255.0	6060
IP CA3	+	🟢			
IP CA4	+	🟢			
IP CA5	+	🟢			
IP CA6	+	🟢			
IP CA7	+	🟢			
IP CA8	+	🟢			
IP CA9	+	🟢			
IP CA10	+	🟢			


Assign auto les IP aux Cam.    Supprimer Canal    Ajouter tout    Ajouter un utili. défini

Largeur totale de bande:32Mbps, Largeur de la bande utilisée:12.5Mbps

Annuler

- Pour modifier les données utilisées par le DVR pour connecter chaque canal, sélectionner le bouton  (voir les éléments cerclés dans la figure précédente).

Editer profile camera IP		Editer profile camera IP	
Canal	IP CA1	Canal	IP CA2
Alias	IP CH1	Alias	IP CH2
Position	Gauche-Haut	Position	Gauche-Haut
Adresse IP/Domaine	192.168.1.70	Adresse IP/Domaine	192.168.1.178
Masque de sous réseau	255.255.255.000	Masque de sous réseau	255.255.255.000
Port	9988	Port	6060
Protocole	Privé	Protocole	U-IPCy
Nom d'utilisateur	admin	Nom d'utilisateur	admin
Mot de Passe	*****	Mot de Passe	*****
OK Annuler		OK Annuler	

- Pour modifier les données utilisées par le DVR pour connecter chaque canal, sélectionner le bouton  (voir les éléments cerclés dans la figure précédente).

Modifier la caméra IP		Modifier la caméra IP	
Canal	IP CA2	Canal	IP CA1
TYPE	DHCP	TYPE	Statique
Adresse IP	192.168.001.178	Adresse IP	192.168.001.070
Masque de sous réseau	255.255.255.000	Masque de sous réseau	255.255.255.000
Passerelle	192.168.001.001	Passerelle	192.168.001.001
Port	6060	Port	9988
Nom d'utilisateur	admin	Nom d'utilisateur	admin
Mot de Passe	*****	Mot de Passe	*****
OK Annuler		OK Annuler	

## INFORMATIONS CONCERNANT LE FONCTIONNEMENT

1. Le DVR est configuré pour démarrer automatiquement l'enregistrement continu des caméras attribuées aux canaux. Vérifier que pour chaque caméra l'écran affiche le symbole "R" en rouge.
2. Dans la grille d'aperçu LIVE, le DVR affiche par défaut le FLUX PRINCIPAL de toutes les caméras IP activées et configurées, mais si le réseau n'a pas assez de ressources de décodage, le dispositif affichera automatiquement les FLUX SECONDAIRES des canaux.
3. Lorsque le message "Ressources insuffisantes" s'affiche dans la grille d'aperçu LIVE, au niveau des canaux IP, il faudra réduire les valeurs configurées de frame-rate et bit-rate du FLUX PRINCIPAL ou du FLUX SECONDAIRE des canaux IP dans le menu OSD, page "Menu" -> "Paramètres" -> "Enregistrer" -> "IP CHx" -> "Flux principal" ou bien "Menu" -> "Paramètres" -> "Enregistrer" -> "IP CHx" -> "Flux secondaire".
4. Si l'on utilise l'interface Web de la caméra IP pour modifier les paramètres (par ex. Flux principal, Flux secondaires ou Flux mobiles), un redémarrage du DVR sera nécessaire pour que les modifications au niveau de la caméra s'affichent également dans les paramètres du menu du canal IP correspondante sur le DVR.
5. Après avoir terminé la configuration réseau, le DVR et les caméras peuvent être affichés à distance en utilisant un smartphone iOS ou Android, à l'aide de l'application **URMET iUVS**, ou sur PC à l'aide d'Internet Explorer/Firefox ou du **logiciel client Urmet UVS**.

### \*N.B.

- Le mot de passe par défaut du DVR est 00000000. Il est conseillé de changer de mot de passe lors du premier accès au menu dans la page "Menu" -> "Système" -> "Utilisateurs".
- Si la caméra IP n'est pas détectée, tenter de l'ajouter manuellement.
- Pour plus d'informations, se reporter au manuel d'instructions du dispositif, à télécharger sur le site Urmet (à cet effet, utiliser le code QR que l'on retrouve sur la feuille Addendum).

## CONFIGURATION DES CANAUX DVR DEPUIS UN PC

Pour une mise en service rapide du dispositif sans qu'il soit nécessaire de le raccorder à un moniteur, mais directement depuis un PC connecté en réseau, reporter au manuel d'instructions du dispositif, à télécharger sur le site Urmet (à cet effet, utiliser le code QR que l'on retrouve sur la feuille Addendum).

# Enregistrement et reproduction

## PARAMÈTRES D'ENREGISTREMENT

Sélectionner "Menu" -> "Paramètres" -> "Enregistrer" pour accéder au menu "Enregistrer". Les fonctions suivantes sont disponibles

1. Le menu "Planification enreg." permet de configurer les enregistrements: 24 heures ou Normal; dans sur mvmt/ alarmes, il est possible de personnaliser des plages horaires définies. Il est également possible de programmer les deux enregistrements Normal/Alarme dans les mêmes plages horaires.
2. Dans le menu "Flux principal", il est possible de définir la résolution, le frame rate et le Bitrate pour chaque canal.



Le dispositif gère deux flux vidéo différents pour chaque entrée analogique et jusqu'à un maximum de trois flux vidéo différents pour chaque entrée IP. En détail:

- **Flux principal:** flux à résolution maximale, utilisé pour l'enregistrement vidéo sur disque dur et l'affichage sur réseau local
- **Flux secondaires:** flux à résolution moyenne pour l'affichage à distance
- **Flux mobiles:** flux optionnel, qui s'active uniquement s'il est supporté par la caméra IP. Il s'agit d'un flux à basse résolution pour l'affichage à distance.

Pour configurer chaque flux, ouvrir le menu OSD dans la page "Réseau" et sélectionner le flux concerné:

- Dans la page de menu **Flux principal**, appuyer sur le bouton "Par défaut" et veiller à ce que soient configurées les valeurs d'usine. Appuyer sur "Copier" pour copier les mêmes valeurs sur tous les canaux, puis appuyer sur "Enregistrer" pour sauvegarder les paramètres sur les caméras.



- Dans la page de menu **Flux secondaires**, appuyer sur le bouton “Par défaut” et veiller à ce que soient configurées les valeurs d'usine. Appuyer sur “Copier” pour copier les mêmes valeurs sur tous les canaux, puis appuyer sur “Enregistrer” pour sauvegarder les paramètres sur les caméras.
- Dans la page de menu **Flux mobiles**, appuyer sur le bouton “Par défaut” et veiller à ce que soient configurées les valeurs d'usine. Appuyer sur “Copier” pour copier les mêmes valeurs sur tous les canaux, puis appuyer sur “Enregistrer” pour sauvegarder les paramètres sur les caméras.

**IMPORTANT**

Les valeurs d'usine conseillées pour les flux vidéo sont celles qui permettent d'obtenir le meilleur compromis entre rendu vidéo et fluidité, aussi bien en enregistrement qu'en affichage LIVE, en mode local ou distant.

Il est néanmoins possible de configurer manuellement des paramètres de flux différents des valeurs d'usine illustrées aux paragraphes précédents.

3. Après avoir configuré les paramètres du menu d'enregistrement, enregistrer les modifications et s'assurer qu'une fois que l'on a quitté le menu du dispositif, l'icône “**R**”, indiquant que le dispositif est en cours d'enregistrement selon les paramètres programmés, s'affiche à l'écran pour chaque canal en mode LIVE.

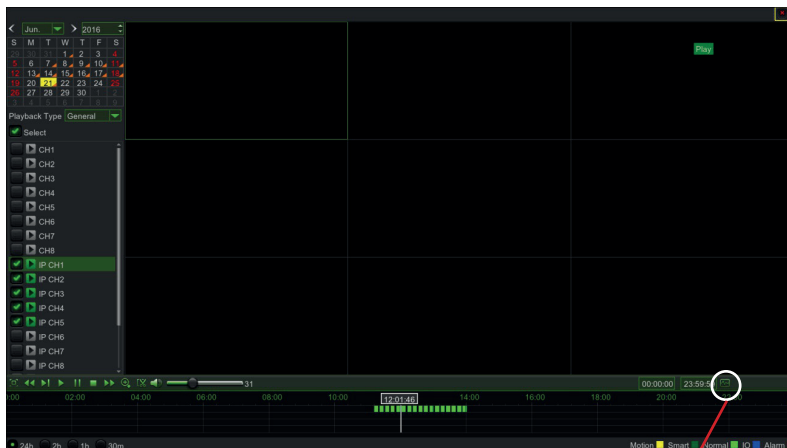
## REPRODUCTION

Cliquer sur “Menu” -> “Recherche d'enreg.” -> “Général”, appuyer sur la touche Play pour accéder à l'interface illustrée ci-après.

Cocher ensuite le canal que l'on souhaite reproduire, puis cliquer sur la touche “Play” pour accéder au mode de reproduction illustré ci-dessus.

Il est possible d'utiliser la barre de commande Playback pour activer Fast Forward (Avance rapide) (X2, X4 et X8), Slow play (Reproduction lente) (vitesse 1/2, 1/4, 1/8), Play (Reproduction), Pause/Frame (Pause/Photogramme) et Rewind (Retour arrière) (X2, X4 et X8). Au terme de la reproduction, le DVR reviendra au menu précédent, illustré ci-dessous.

La barre de commande de reproduction affiche la progression de la reproduction en cours, comme illustré ci-dessous. En cliquant à tout moment sur la barre de commande, en l'absence de ce stade de fichiers d'enregistrement, le système reviendra au menu précédent.



### Reproduction avec recherche intelligente

En sélectionnant ce bouton pendant la reproduction du canal, il est possible de programmer une zone de mouvement en sélectionnant ensuite le bouton “Search”; le fichier d'enregistrement des mouvements dans la zone sélectionnée sera reproduit

# Affichage depuis smartphone par Code QR

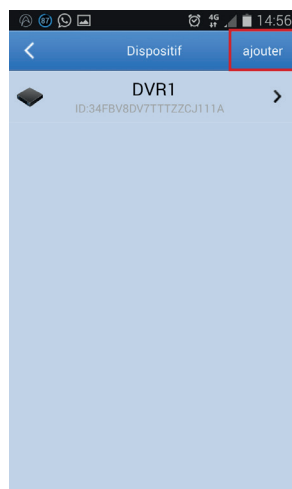
Une fois le DVR et les caméras configurés en réseau, télécharger l'application URMET **iUVS** pour l'affichage à distance sur iPhone ou smartphone Android.

Pour l'affichage sur iPad Apple ou tablette Android, télécharger respectivement l'app **iUVSpad** depuis Apple Store ou l'app **iUVStab** depuis Play Store.

Après avoir téléchargé et installé l'application, procéder comme suit pour ajouter et afficher le DVR sur le smartphone par connexion P2P:




1. Lancer l'application "iUVS" et sélectionner "Dispositif" puis "Ajouter".



2. Renseigner le champ "Nom du dispositif", puis sélectionner "Type" -> "ID Dispositif".





3. Sélectionner le pictogramme  au niveau du champ "Adresse" pour entrer le ID du DVR, en lisant à partir du code QR. Installer (si nécessaire) l'application de lecture des codes QR sur le smartphone, puis cadrer le code QR situé sur le boîtier du DVR.



4. Renseigner le champ "Mot de passe", en entrant le mot de passe du DVR (par défaut: **00000000**), puis appuyer sur "enregistrer" et attendre une dizaine de secondes pour le chargement automatique de la vidéo LIVE du DVR.



#### IMPORTANT NOTE

- Outre le mode P2P, il est possible d'afficher le DVR à distance sur smartphone via le service Urmet DDNS, qui demande toutefois des paramétrages sur le routeur (ouverture et acheminement de ports). Pour plus d'informations sur l'utilisation du service Urmet DDNS, se reporter au manuel complet du DVR (pour télécharger le manuel depuis le site, utiliser le code QR qui se trouve sur la feuille Addendum).
- Pour afficher le DVR sur le réseau local (LAN), il est possible de l'ajouter sur l'application en utilisant son adresse IP. Pour connaître l'adresse IP locale du DVR, voir la page de menu "Menu" -> "Réseau" du DVR.

# Affichage depuis le gestionnaire de navigation PC

Après avoir configuré le DVR et les caméras en réseau, il est possible de se connecter au DVR via un gestionnaire de navigation sur:

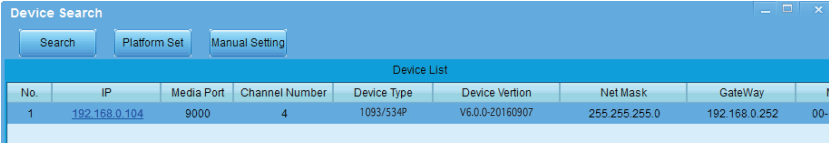
- PC avec système d'exploitation Windows et gestionnaire de navigation Internet Explorer ou Firefox
- MAC avec système d'exploitation 10.8.0 ou supérieur et gestionnaire de navigation Safari version 6.0 ou supérieur.

Le PC/ MAC doit être connecté au même réseau local (LAN) que celui auquel est connecté le DVR.

Pour effectuer la connexion au DVR (uniquement pour les systèmes Windows), procéder comme suit

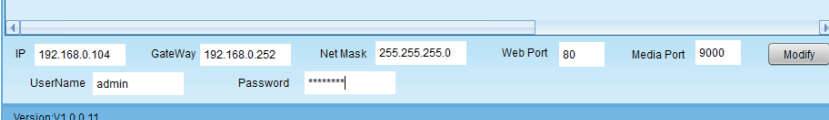
1. Sur un PC avec système d'exploitation Windows, connecté au même réseau que celui du DVR, installer le logiciel "Device Search", inclus dans le CD livré avec le produit. Une fois l'installation terminée, lancer le logiciel, qui détectera le DVR sur le réseau local LAN et l'affichera dans la liste.

- Si le réseau LAN auquel est connecté le DVR est équipé d'un service automatique d'adressage (DHCP), une adresse IP valide sera automatiquement attribuée au DVR et affichées dans la liste du logiciel "Device Search":



Device Search									
Device List									
No.	IP	Media Port	Channel Number	Device Type	Device Version	Net Mask	GateWay	M	
1	192.168.0.104	9000	4	1093/534P	V6.0.0-20160907	255.255.255.0	192.168.0.252	00-1	

- Si le réseau LAN auquel est connecté le DVR ne supporte pas le service DHCP, il faudra attribuer manuellement une adresse IP valide au dispositif. Pour ce faire, dans la partie inférieure du logiciel "Device Search", configurer les paramètres réseau à attribuer au DVR: **IP**, **Gateway**, **Net Mask**, puis entrer le mot de passe (par défaut: 00000000) et appuyer sur "**Modify**" pour enregistrer les paramètres réseau dans les configurations DVR:



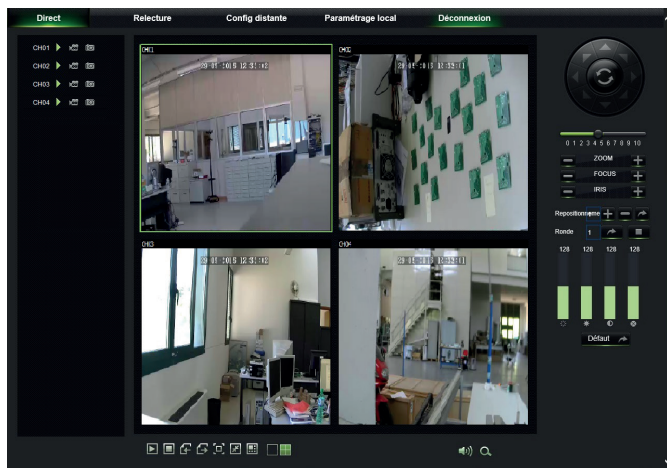
IP 192.168.0.104    GateWay 192.168.0.252    Net Mask 255.255.255.0    Web Port 80    Media Port 9000    Modify

UserName admin    Password \*\*\*\*\*

Version:V1.0.0.11

- Cliquer ensuite sur l'adresse IP du DVR, affichée dans la liste de "Device Search": Internet Explorer s'ouvrira automatiquement. Dès le lancement de la première connexion, le gestionnaire de navigation demande l'installation d'un composant logiciel (ActiveX dans le cas d'Internet Explorer), téléchargé directement depuis le DVR. Accepter l'installation composant et poursuivre. Pour plus d'informations sur l'installation d'ActiveX, se reporter au manuel complet du DVR, à télécharger depuis le site Urmet (à cet effet, utiliser le code QR que l'on retrouve sur la feuille Addendum).
- En alternative, sans utiliser le logiciel "Device Search", il est possible d'ouvrir le gestionnaire de navigation (Internet Explorer ou Firefox pour Windows et Safari pour MAC) et taper l'adresse IP du DVR dans la barre de navigation. Pour connaître l'adresse IP du DVR, voir la page de menu "Menu" -> "Réseau" sur le moniteur du DVR.

2. Une fois le composant installé, le gestionnaire de navigation affiche la page d'accès: entrer le mot de passe du DVR (par défaut: **00000000**) et cliquer sur "**Identifiant**" pour lancer la connexion et afficher les flux vidéo dans le gestionnaire de navigation.



Pour plus d'informations sur l'exploitation du DVR depuis le gestionnaire de navigation, se reporter au manuel complet du DVR, à télécharger depuis le site Urmet (à cet effet, utiliser le code QR que l'on retrouve sur la feuille Addendum).

## Affichage depuis un Logiciel Client

Il est également possible de se connecter simultanément à un ou plusieurs DVR via le logiciel client **URMET UVS**, disponible sur le CD livré avec le produit. Le logiciel **URMET UVS** est disponible en deux versions: pour le système d'exploitation Windows et en version 10.8.0 ou supérieure pour le système d'exploitation MAC

Pour plus de détails sur l'installation et l'utilisation du logiciel client **URMET UVS**, se reporter au manuel complet disponible sur le site Urmet ainsi que dans le CD livré avec le produit.

## Index

<b>INFORMACIÓN GENERAL</b>	<b>57</b>
Advertencia	57
<b>INSTALACIÓN</b>	<b>59</b>
<b>ENCENDER EL DVR</b>	<b>60</b>
Configuración del dispositivo	60
Configuración de canales analógicos	61
Configuración de canales IP	62
Informaciones de funcionamiento	65
Configuración de canales DVR de PC	65
<b>GRABACIÓN Y REPRODUCCIÓN</b>	<b>66</b>
Parámetros de grabación	66
Reproducción	69
<b>VISUALIZACIÓN DESDE SMARTPHONE POR MEDIO DE CÓDIGO QR</b>	<b>70</b>
<b>VISUALIZACIÓN DESDE EL NAVEGADOR DE PC</b>	<b>72</b>
<b>VISUALIZACIÓN DESDE EL CLIENT SOFTWARE</b>	<b>73</b>

# Información General

Estimado cliente,

Le agradecemos por adquirir este producto.

El presente documento pretende ser una guía que le permitirá una veloz puesta en marcha de los modelos de la serie Hybrid H.264 DVR URMET S.p.A.

Antes de usar este dispositivo, lea con atención esta guía rápida ya que contiene información sobre el uso correcto y seguro de los dispositivos.

Guarde este documento en un lugar de fácil acceso para poder consultarlo cuando sea necesario.

## **\*NOTA IMPORTANTE**

Para más información, consulte el manual de instrucciones presente en el sitio web de Urmnet. Para descargar el manual del sitio consulte el código QR en la hoja Addendum.

## **ADVERTENCIA**

### **Alimentación eléctrica**

Antes de efectuar la conexión a una toma eléctrica, compruebe que las especificaciones eléctricas del dispositivo sean aptas para la fuente de alimentación eléctrica disponible.

No hale del cable para evitar la desconexión del dispositivo.

Apague el dispositivo antes de quitar la alimentación eléctrica. Esta operación no se debe realizar cuando el DVR está grabando, reproduciendo o se encuentra en el menú de configuración. Interrumpir la grabación y reproducción antes de desconectar el dispositivo, para evitar daños al disco duro.

### **Precauciones de seguridad**

No exponga al dispositivo a la lluvia ni a la humedad y no introduzca ningún material sólido o líquido para evitar cualquier riesgo de incendio y descarga eléctrica. Si así sucede, desconecte el dispositivo de la toma eléctrica y llame a personal calificado para que lo revise.

No abra el dispositivo en ningún caso. Las reparaciones deberán realizarse únicamente por personal cualificado; también puede llamar al servicio técnico autorizado más cercano ([www.urmet.com](http://www.urmet.com) >> Contacts >> Export Sales Network).

Guarde el dispositivo lejos del alcance de los niños, para evitar daños accidentales.

No toque el dispositivo con las manos húmedas para evitar descargas eléctricas o daños mecánicos.

Si el dispositivo se cae mientras está en funcionamiento o si la caja está dañada, deje de utilizarlo. Si continúa su uso en estas condiciones, pueden producirse descargas eléctricas. En este caso, póngase en contacto con el distribuidor o instalador autorizado.

### **Precauciones de instalación**

Para evitar el calentamiento del dispositivo, acomódelo en una posición que permita el flujo del aire entre las fisuras del contenedor. Asegúrese de dejar un espacio libre de al menos 5 cm cuando se instale entre un rack. Por el mismo motivo, no instale el equipo cerca de fuentes de calor como radiadores o salidas de aire caliente. Mantenga lejos de la luz del sol directo. No instale en áreas con polvo excesivo, vibraciones mecánicas o golpes. No utilice este dispositivo sobre una base inestable, como una mesa tambaleante o inclinada. De lo contrario la unidad puede caerse y causar daños o fallas mecánicas.

No instale el dispositivo en un lugar que pueda estar expuesto a la humedad o al agua. Evite chorros de agua sobre el dispositivo, para evitar riesgos de incendio, descarga eléctrica o daños mecánicos.

Si penetra agua o cualquier otro material al interior de la cámara, deje de utilizarla para evitar la posibilidad de incendios o descargas eléctricas. En este caso, póngase en contacto con el distribuidor o instalador autorizado.

No apoye objetos pesados sobre el dispositivo u objetos que generen calor: esto puede dañar el contenedor externo y/o aumentar la temperatura interna ocasionando daños.

No cubra el dispositivo con un paño mientras lo usa para evitar que la parte externa se deforme y que los componentes internos se calienten, lo que podría provocar un incendio, descargas eléctricas o daños mecánicos.

No coloque imanes u objetos magnéticos cerca del dispositivo para evitar anomalías de funcionamiento.

No utilice este dispositivo en ambientes con presencia de humo, vapor, humedad, polvo o vibraciones intensas.

No utilice el dispositivo justo después de moverlo de un entorno caliente a otro frío y viceversa. Como norma general, espere unas tres horas para que el equipo se adapte al nuevo ambiente (temperatura, humedad, etc.).

### **Limpieza del dispositivo**

Utilice un paño seco para eliminar el polvo y la suciedad del dispositivo.

Si no se puede eliminar la suciedad con un paño seco, utilice un paño húmedo y un limpiador neutro.

No utilice aerosoles para limpiar el dispositivo. No utilice líquidos volátiles (como gasolina, alcohol, disolventes, etc.) ni paños tratados químicamente para limpiar el dispositivo y evitar deformaciones, daños o marcas en la pintura.

Antes de llevar a cabo cualquier operación de limpieza o mantenimiento, desconecte el dispositivo de la toma eléctrica antes de limpiarlo.

### **Disco duro**

El disco duro instalado en este dispositivo es sensible a impactos, vibraciones y cambios de temperatura. Si no se siguen estas precauciones, podría comprometer el correcto funcionamiento del dispositivo y puede ocasionar la pérdida de datos almacenados en el disco duro.

Si las reparaciones son necesarias, se recomienda hacer copias de seguridad de todos los datos importantes antes de llevar el dispositivo al servicio técnico. URMET S.p.A. no se responsabiliza por la pérdida de los datos almacenados.

La adición de un disco duro debe realizarse por personal técnico cualificado o contacte al centro de asistencia técnica.

### **Grabación de imágenes**

Este dispositivo se ha diseñado para la grabación de imágenes, no como sistema antirrobo. URMET S.p.A. no puede hacerse responsable por la pérdida o daños ocasionados por robos hechos al usuario.

Antes de usar el dispositivo, grabe un vídeo de demostración para comprobar que esta función se ejecuta correctamente. URMET S.p.A. no puede hacerse responsable de la pérdida de los datos memorizados como resultado de la pérdida o daño causado por la falta de respeto por las normas de instalación, uso, mal uso o mal funcionamiento del dispositivo.

Este dispositivo consta de componentes electrónicos de precisión. Proteja este dispositivo de golpes para grabaciones de imagen adecuada.

### **Privacidad y copyright**

El DVR (Digital Video Recorder) es un dispositivo para sistemas de vigilancia. La grabación en vídeo está sujeta a las leyes aplicables al país donde se efectúe. Está prohibido grabar imágenes protegidas por derechos de autor. El usuario es responsable de comprobar y respetar todas las leyes y normas locales para la grabación de señal de vídeo. El fabricante NO asumirá ninguna responsabilidad por cualquier uso del producto que pueda infringir las normas pertinentes.

### **Actualización de firmware**

Revise periódicamente la sección específica del sitio web del fabricante en la dirección [www.urmet.com](http://www.urmet.com) >> Download >> Software.

### **Actualización de software**

Póngase en contacto con el servicio al cliente de URMET S.p.A. para verificar las actualizaciones de firmware.

### **Configuraciones de red**

De forma predeterminada, la dirección IP del DVR se asigna mediante DHCP.

Usando el menú en Pantalla "Red" del DVR, otorgue al DVR una dirección IP que no se ha asignado a otros dispositivos con el fin de evitar conflictos de red.

Una vez que se asigna una dirección adecuada para el DVR, este puede conectarse a la red.

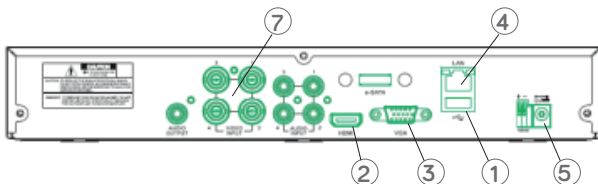
### **Conexiones de red**

Cuando se realiza una conexión remota con un PC (a través de Software Client o navegador) debe tener en cuenta todos los canales de vídeo que se utilizan en la PC ya que corresponde a una conexión de clase «unicast» (TCP, UDP, RTP, etc.).

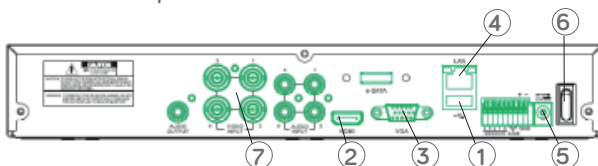
# Instalación

Para una rápida puesta en marcha del dispositivo utilizando un monitor con entrada VGA o HDMI conectado al DVR, siga cuidadosamente las siguientes instrucciones en el orden indicado.

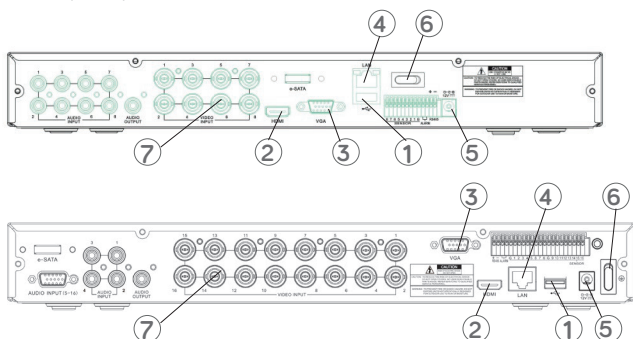
## Panel trasero cuerpo DVR de 1 HDD sin alarmas



## Panel trasero cuerpo DVR de 1 HDD con alarmas



## Posible panel posterior DVR de 2 HDD



- |                       |                                       |
|-----------------------|---------------------------------------|
| ① Puerto USB          | ⑤ Tomacorriente                       |
| ② Salida HDMI         | ⑥ Interruptor                         |
| ③ Puerto VGA          | ⑦ Señales de entrada vídeo analógicas |
| ④ Puerto cable de red |                                       |

### Para instalar el DVR:

- Conecte el ratón al puerto USB ①.
- Conecte la salida HDMI ② o el puerto VGA ③ al monitor correspondiente para la configuración de las cámaras IP.
- Conecte el cable de red al puerto ④.
- Conecte las señales de entrada vídeo analógicas ⑦ con los cables BNC
- Encienda el dispositivo insertando el enchufe en la tomacorriente apropiada ⑤ y, si está disponible, coloque el interruptor ⑥ en la posición 1.

# Encender el DVR

## CONFIGURACIÓN DEL DISPOSITIVO

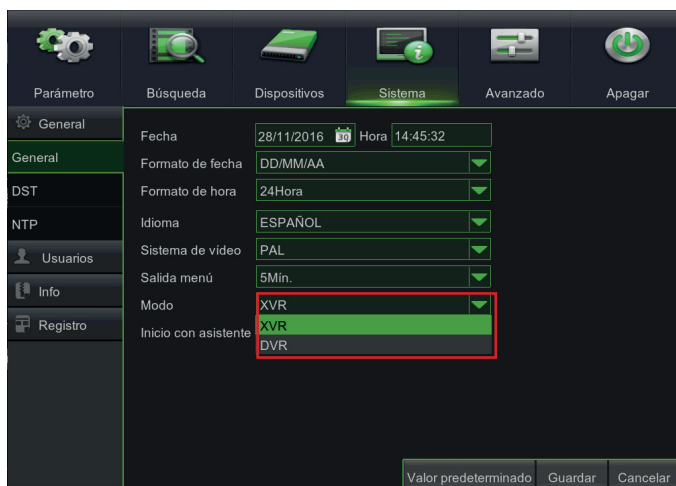
1. Acceda al menú OSD del DVR pulsando el botón derecho del ratón e ingresando su contraseña de administrador (por defecto: **00000000**), verifique la versión del firmware instalada en el DVR actualmente y desde la página de menú “Información del sistema”. Si la versión no es reciente, puede actualizar el software del sistema (firmware) del DVR, siguiendo las instrucciones que se muestran en el manual completo del DVR disponible en el sitio web de Urmet (para descargar el manual desde del sitio consulte el código QR de la página Addendum).

2. Desde el menú OSD, en la página “Sistema” -> “General” es posible seleccionar el modo de funcionamiento del dispositivo (ver el recuadro rojo de la imagen siguiente):

- “XVR” indica el modo híbrido; por lo tanto, el dispositivo está en condiciones de grabar, tanto las cámaras analógicas (AHD o analógicas estándar) como las cámaras IP.
- “DVR” indica el modo de videgrabadora analógica pura: en este modo no es posible grabar cámaras IP.

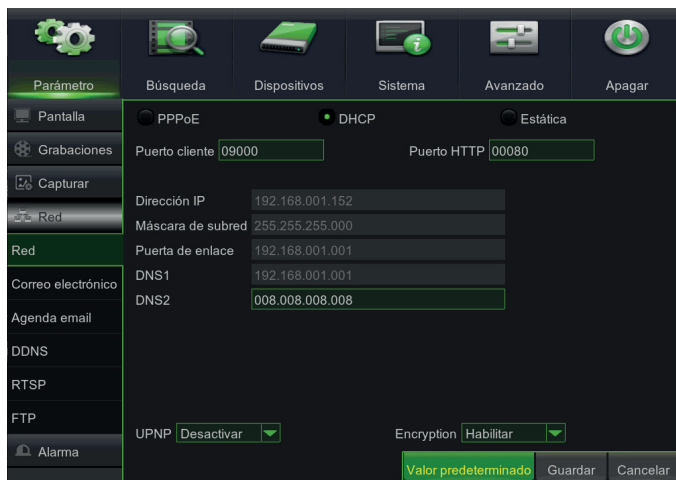
### IMPORTANTE

Permite un aumento de la velocidad máxima de grabación de las señales analógicas por lo referido a la velocidad de fotogramas por segundos por cada canal.






3. Visualice en la página “Menú” -> “Parámetro” -> “Red” los parámetros de red actualmente en uso del DVR: espere unos 10 segundos para la asignación y la visualización automática en el menú de los parámetros de red.



- Si su red LAN no es compatible con el servicio DHCP necesita cambiar la página “Menú” -> “Red” del DVR al modo “DHCP” a “estática” y luego ingresar manualmente los parámetros de red adecuados: dirección IP, máscara, puerta de enlace, DNS.

#### IMPORTANTE

Cuando se utiliza el dispositivo en modo (XVR) y de grabación de canales IP, para evitar la pérdida de la señal de video, asegúrese de que las cámaras IP tienen dirección IP estática. La dirección de las cámaras se puede cambiar de dinámica a estática utilizando el botón  (ver los siguientes pasos).

## CONFIGURACIÓN DE CANALES ANALÓGICOS

1. Acceda a la página del menú OSD “Menú” -> “Parámetros” -> “Canales analógicos” para comprobar el estado de las entradas video analógicas del dispositivo. Sólo en el modo de funcionamiento híbrido (XVR) es posible habilitar/deshabilitar individualmente las entradas video analógicas, como se ilustra en la imagen siguiente. Por cada entrada analógica deshabilitada, se habilita automáticamente un canal IP adicional, además de los predeterminados admitidos por el dispositivo.

#### IMPORTANTE

Por cada entrada video analógica deshabilitada, el dispositivo aumenta su banda en entrada. Para mayores detalles sobre la banda máxima admitida, consulte el manual de instrucciones presente en el sitio Urmet. Para descargar el Manual del Sitio, consulte el código QR en la hoja de Suplemento.



### CONFIGURACIÓN DE CANALES IP

Antes de comenzar la configuración de los canales IP del XVR, compruebe que las cámaras IP funcionen y estén conectadas en la misma red a la que se debe conectar el DVR. Para colocar en red y configurar las cámaras IP, consulte las instrucciones entregadas con las cámaras.

1. Para asignar manualmente las cámaras IP a los canales del DVR, haga clic en el botón “+” para añadir la cámara IP a su canal correspondiente, como se muestra en la figura.




### 3. Para proceder a la adición manual de cámaras IP:

- Haga clic en “Buscar” para encontrar las cámaras IP en su red, seleccione la cámara IP que desea agregar e introduzca la contraseña (contraseña predeterminada: admin), compruebe que el protocolo y el puerto están ajustados correctamente como se muestra en la siguiente figura. Seleccione “agregar” y espere hasta que el dispositivo esté en línea (esperar a que el icono de estado se vuelva verde).



- Para cambiar los datos usados por el DVR para conectar cada canal, seleccione el botón  (consulte el círculo en la anterior figura).

Edit IP Cam Profile		Edit IP Cam Profile	
Canal	IP CH1	Canal	IP CH2
Alias	IP CH1	Alias	IP CH2
Posición	Left-Top	Posición	Left-Top
Dirección IP/Dominio	192.168.1.70	Dirección IP/Dominio	192.168.1.178
Máscara de subred	255.255.255.000	Máscara de subred	255.255.255.000
Puerto	9988	Puerto	6060
Protocolo	Privado	Protocolo	U-IPCy
Nombre de Usuario	admin	Nombre de Usuario	admin
Contraseña	*****	Contraseña	*****
<input type="button" value="OK"/> <input type="button" value="Cancelar"/>		<input type="button" value="OK"/> <input type="button" value="Cancelar"/>	

- Para cambiar los parámetros de red de la cámara conectada (ejemplo: dirección IP de la cámara de DHCP a estática, máscara, puerta de enlace, puerto) seleccione el botón  (consulte el círculo en la anterior figura).

Editar cámara IP		Editar cámara IP	
Canal	IP CH2	Canal	IP CH1
Tipo	DHCP	Tipo	Estática
Dirección IP	192.168.001.178	Dirección IP	192.168.001.070
Máscara de subred	255.255.255.000	Máscara de subred	255.255.255.000
Puerta de enlace	192.168.001.001	Puerta de enlace	192.168.001.001
Puerto	6060	Puerto	9988
Nombre de Usuario	admin	Nombre de Usuario	admin
Contraseña	*****	Contraseña	*****
<input type="button" value="OK"/> <input type="button" value="Cancelar"/>		<input type="button" value="OK"/> <input type="button" value="Cancelar"/>	

## INFORMACIONES DE FUNCIONAMIENTO

1. El DVR está listo para iniciar automáticamente las cámaras en grabación continua asignadas a los canales. Verifique- que para cada cámara aparezca en el monitor el símbolo “**R**” en color rojo.
2. En el cuadro de pre visualización LIVE , por defecto del DVR intenta mostrar el MAIN STREAM de todas las cámaras IP habilitadas y configuradas, pero si no hay suficientes recursos para decodificar, el dispositivo muestra automáticamente el canal SUB STREAM.
3. Cuando aparece el mensaje “Recursos Insuficientes” en la cuadrícula de vista preliminar LIVE, en coincidencia con los canales IP, es necesario disminuir los valores configurados de frame-rate (velocidad de fotogramas) y de bit-rate (velocidad de bits) MAIN STREAM o SUB STREAM de los canales IP en el Menú OSD, en la página seleccionando “Menú” -> “Parámetros” -> “Grabar” -> “IP CHx” -> “MainStream” o “Menú” -> “Parámetros” -> “Grabar” -> “IP CHx” -> “SubStream”
4. Si utiliza la interfaz web de la cámara IP para cambiar los parámetros (ej. MainStream, SubStream o Mobile Stream), un reinicio de la DVR es necesario para que los cambios en la cámara aparezcan también en los parámetros del menú de canal IP correspondiente en DVR.
5. Después de completar la configuración de red, DVR y las cámaras pueden verse remotamente con smartphone iOS o Android de la App URMET **iUVS** o PC utilizando con Internet Explorer/Firefox o el Software client **Urmnet UVS**.

### \*NOTA IMPORTANTE

- La contraseña por defecto del DVR es 00000000. Se recomienda cambiar la contraseña en el primer inicio de menú en la página “Menú” -> “Sistema” -> “Usuarios”.
- Si no se detecta la cámara IP intente agregarla manualmente.
- Para más detalles consulte el manual de instrucciones completo del dispositivo para descargar desde el Sitio web de Urmnet (para descargar el manual del sitio web consulte el código QR en la página Addendum).

## CONFIGURACIÓN DE CANALES DVR DE PC

Para una puesta en marcha rápida del dispositivo sin necesidad de conectarlo a un monitor sino directamente desde la configuración desde el computador/ordenador conectado a la red, consulte el manual completo del dispositivo que está disponible para descargar desde el sitio web de Urmnet (para descargar el manual del sitio web consulte el código QR en la página Addendum).

# Grabación y reproducción

## PARÁMETROS DE GRABACIÓN

Seleccione “Menú” -> “Parámetro” -> “Grabaciones” para entrar en el menú “Grabaciones”. Se muestran las siguientes funciones:

1. El menú “Agenda” permite la configuración de las grabaciones: 24 horas o normal, en movimiento/alarmas y puede personalizarse para intervalos de tiempos establecidos. También es posible programar dos grabaciones Normal/Alarma durante el mismo período de tiempo.
2. En el menú “Mainstream” puede establecer la resolución que desee entre las disponibles, la velocidad de fotogramas y velocidad de bits por canal.



El dispositivo gestiona dos distintas secuencias vídeo para cada entrada analógica, y hasta tres distintas secuencias vídeo para cada entrada IP, de la siguiente manera:

- **Mainstream:** stream en resolución completa, utilizado por la grabación de vídeo en disco duro y por la visualización de la red local
- **Substream:** stream en resolución media para ver de forma remota
- **Stream móvil:** secuencia opcional que se puede activar sólo si la cámara IP es compatible. Es una secuencia de resolución baja para la visualización a distancia.

Para configurar cada stream abra el menú OSD en la página “Red” y seleccione el stream a configurar:

- En la página de menú relacionada con **Mainstream** pulse el botón “Valor predeterminado” y asegúrese que estén configurados los valores de fabrica.  
Presione “Copia” para copiar los mismos valores en todos los canales y pulse [Guardar] para guardar la configuración de las cámaras.





- En la página de menú relacionada a **Substream** seleccione el botón “Valor predeterminado” y asegúrese que se configuren los valores de fábrica.  
Presione “Copia” para copiar los mismos valores en todos los canales y pulse “Guardar” para guardar la configuración de las cámaras.
- En la página de menú de **Stream móvil** seleccione el botón “Valor predeterminado” y asegúrese que esté configurado los valores de fábrica.  
Presione “Copia” para copiar los mismos valores en todos los canales y pulse “Guardar” para guardar la configuración de las cámaras.

#### IMPORTANTE

Estos valores predeterminados son los recomendados en el stream de video para lograr el equilibrio adecuado entre rendimiento y fluidez de vídeo, tanto en la grabación como en la reproducción de video LIVE, tanto local como remotamente.

Sin embargo, es posible configurar manualmente los valores de stream diferentes a los de fábrica mostrados en los anteriores puntos.

- Después de haber efectuado la configuración del menú de grabación, guardar los cambios y asegúrese de salir del Menú del dispositivo se muestra en el monitor para cada canal en modo LIVE, el icono “R” que indica que el dispositivo está grabando según los parámetros configurados.



## REPRODUCCIÓN

Haga clic en “Menú” -> “Búsqueda de vídeo” -> “General” pulse el botón Play para acceder a la interfaz que se muestra a continuación.

Marque el canal que desea reproducir y haga clic en el botón “Play” para acceder al modo de reproducción anteriormente ilustrado.

Puede utilizar la barra de control de reproducción para activar Fast Forward (avance rápido) (X2, X4 y X8), Slow play (reproducción lenta) (1/4 y 1/2 velocidad, 1/8), Play (reproducir), Pause/frame (pausa/fotograma) y Rewind (Retroceder) (X2, X4 y X8). Después de la reproducción, el DVR volverá al menú anterior, que se muestra a continuación.

La barra de control de reproducción muestra el progreso de la reproducción, como se ilustra a continuación. Haga clic en la barra de control en cualquier momento si en ese momento no hay archivo de grabación, el sistema volverá al menú anterior.



### Reproducción con búsqueda inteligente

Si selecciona este botón durante la reproducción del canal, se puede establecer un área de movimiento; seleccionando luego el botón “Buscar”, reproducirá el archivo de grabación de movimientos en el área seleccionada.

# Visualización desde Smartphone por medio de código QR

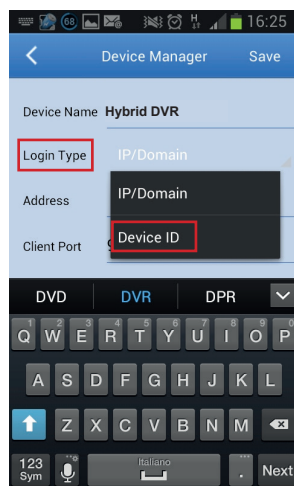
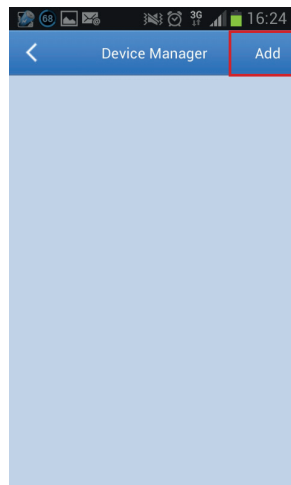
Después de configurar el DVR y las cámaras en red, para ver remotamente en iPhone o smartphone Android, descargue la app gratuita URMET **iUVS** de su store respectiva.

Para ver desde Apple iPad o tablet Android, descargue la aplicación **iUVSpad** desde la Apple Store o el app **iUVStab** desde Play Store.

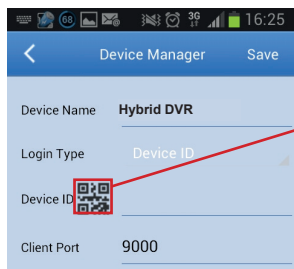
Tras descargar e instalar la aplicación desde la tienda, realice los siguientes pasos para agregar y ver el DVR en el smartphones a través de conexión P2P:




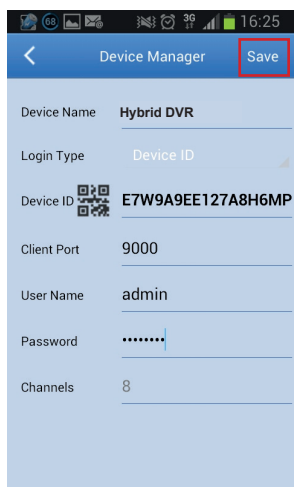
1. Abra la aplicación "iUVS" y seleccione "Device Manager" y luego "Add".



2. Complete el campo "Nombre de dispositivo" (Device Name) y haga clic en "Type" -> "Device Id" (Tipo -> ID de dispositivo).



3. Seleccione el símbolo  en el campo “Device ID” para ingresar la identificación del DVR por medio del código QR. Instalar la aplicación de lector de QR en su smartphone si no la tiene entonces escanee el código QR colocado sobre el empaque del DVR.



4. Rellene el campo “Password” (Contraseña) introduciendo la contraseña de DVR (predeterminada: 00000000) luego presione “Save” (Guardar) y espere unos 10 segundos para la carga automática de vídeo en LIVE del DVR.



### IMPORTANTE

- Además del modo P2P puede también ver el DVR remotamente en su smartphone utilizando Urmet DDNS aunque es necesario realizar la configuración en el propio router de esa clase de apertura y otros puertos. Para más información sobre cómo utilizar el servicio Urmet DDNS consulte el manual completo del DVR (para descargar el Manual del sitio web consulte el código QR en la página Addendum).
- Para visualizar el DVR en red de área local (LAN), puede agregarlo en la aplicación usando su dirección IP. Para conocer la dirección IP local del DVR consulte la página de menú “Menú” -> “Red” del DVR.

# Visualización desde el Navegador de PC

Una vez configurado el DVR y las cámaras en red puede conectarse al DVR a través del navegador de:

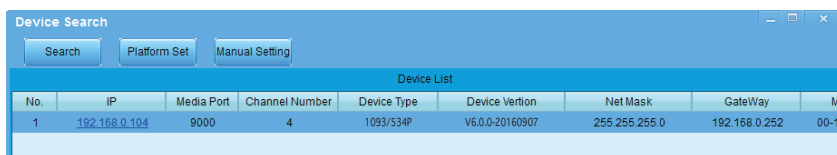
- Para PC con sistema operativo Windows y Internet Explorer o Firefox
- Para MAC con sistema operativo 10.8.0 o superior y navegador Safari 6.0 o superior.

La PC o MAC debe conectarse a la misma red de área local (LAN) que está conectada con el DVR.

Para conectarse al DVR (sólo para sistemas Windows) debe realizar los siguientes pasos:

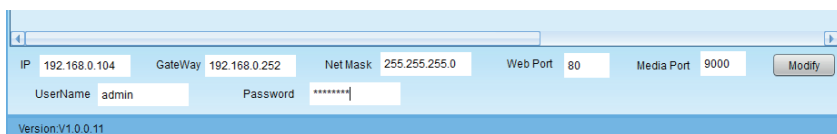
1. En SU PC con sistema operativo Windows y conectado a la misma red que está conectada con el DVR, instale el software “Device Search” presente en el CD suministrado con este producto. Cuando la instalación se complete, al ejecutar el software que detecta la DVR con la red local LAN y lo mostrará en la lista.

- Si la red LAN que está conectada con el DVR está equipada con servicio automático de direccionamiento (DHCP), el DVR se asigna automáticamente una dirección IP válida que aparece en la lista de software “Device Search”:



Device List								
No	IP	Media Port	Channel Number	Device Type	Device Verion	Net Mask	GateWay	M
1	192.168.0.104	9000	4	1093/534P	V6.0.0-20160907	255.255.255.0	192.168.0.252	00-1

- Si la LAN a la que está conectada el DVR no es compatible con el servicio DHCP, necesitará asignar manualmente una dirección IP válida al dispositivo. Para ello en la parte inferior del software “Device Search” configure los parámetros de red que desea asignar al DVR: **IP**, **Gateway**, **Net Mask**, luego introduzca la contraseña (por defecto: **00000000**) y pulse **“Modify”** para guardar los parámetros de red en la configuración del DVR:



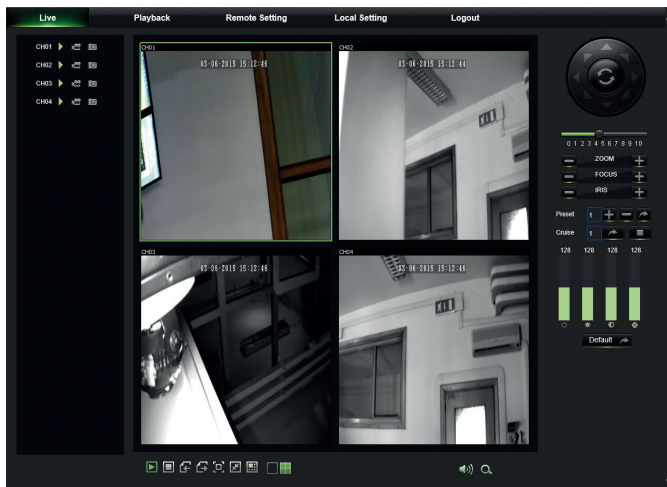
IP 192.168.0.104    GateWay 192.168.0.252    Net Mask 255.255.255.0    Web Port 80    Media Port 9000   

UserName admin    Password \*\*\*\*\*

Version:V1.0.0.11

- En este momento haga clic en dirección IP del DVR que aparece en la lista de “Device Search”, se abrirá automáticamente Internet Explorer. En el comienzo de la primera conexión, el explorador requiere que instale un componente de software (en el caso de Internet Explorer ActiveX) bajado directamente del DVR. Acepte la instalación del componente y continúe. Para obtener más información sobre la instalación del ActiveX consulte el manual completo de DVR para descargar desde el sitio web de Urmet (para descargar el manual del sitio web consulte el código QR en la página Addendum).
- Alternativamente, sin utilizar el software “Device Search” se puede abrir su navegador (Internet Explorer o Firefox para Windows y Safari en MAC) y escriba en la barra de navegación la dirección IP del DVR. Para saber la dirección IP del DVR abra la página de menú “Menú” -> “Red” en el monitor del DVR.

2. Una vez instalado el componente, el explorador mostrará la página de Inicio: ingrese la contraseña de la DVR (por defecto: 00000000) y haga clic en “Login” para iniciar la conexión y ver las secuencias de vídeo en su navegador.



Para obtener más información sobre el uso de la DVR desde el navegador, consulte el manual completo disponible en el sitio Urmet (para descargar el Manual del sitio web consulte el código QR en la página Addendum).

## Visualización desde el Client Software

También es posible conectarse a uno o más DVR simultáneamente desde el client software URMET **UVS**, disponible en el CD suministrado con el producto. El software URMET **UVS** está disponible en dos versiones para sistemas operativos Windows y MAC OS versión 10.8.0 o superiores.

Para más detalles sobre la instalación y uso del client software URMET **UVS** consulte el manual completo disponible en el CD suministrado y en el sitio web de Urmet.

## Index

<b>ALLGEMEINE INFORMATIONEN</b>	<b>75</b>
Warnhinweise	75
<b>INSTALLATION</b>	<b>77</b>
<b>START DES DVR</b>	<b>78</b>
Gerätekonfiguration	78
Konfiguration Analoger Kanäle	79
Konfiguration von IP-Kanälen	80
Informationen zum Betrieb	83
Konfiguration der DVR-Kanäle über PC	83
<b>AUFZEICHNUNG UND PLAYBACK</b>	<b>84</b>
Aufzeichnungsparameter	84
Playback	87
<b>ANZEIGE ÜBER SMARTPHONE MIT QR-CODE</b>	<b>88</b>
<b>ANZEIGE ÜBER BROWSER VOM PC</b>	<b>90</b>
<b>ANZEIGE VON CLIENT SOFTWARE</b>	<b>91</b>

# Allgemeine Informationen

Lieber Kunde,

wir danken Ihnen für den Kauf dieses Produkts.

Diese Dokument soll eine einfache Kurzanleitung sein, die Ihnen eine schnelle Inbetriebnahme des Modells H.264 Hybrid DVR URMET S.p.A. gestattet.

Bitte lesen Sie sich vor Inbetriebnahme des Geräts diese Kurzanleitung durch. Sie beschreibt den sachgemäßen und sicheren Betrieb des Geräts.

Bewahren Sie dieses Dokument sorgfältig und an einem leicht zugänglichen Ort auf, damit Sie es bei Bedarf umgehend konsultieren können.

## \*HINWEIS

Wegen weiterer Einzelheiten wird auf die Bedienungsanleitung auf der Website von Urmet verwiesen. Zum Herunterladen des Handbuchs von der Website siehe QR-Code auf dem Zusatzblatt.

## WARNHINWEISE

### Stromversorgung

Überprüfen Sie die Angaben auf dem Typenschild des Geräts auf Übereinstimmung mit den Anschlussdaten des Stromnetzes, bevor Sie die Kamera an die Stromversorgung anschließen.

Ziehen Sie nicht am Kabel, um das Abtrennen des Geräts zu vermeiden. Schalten Sie das Gerät von dem Abschalten der Stromversorgung aus. Dieser Vorgang darf nicht ausgeführt werden, wenn der DVR sich in Aufzeichnung oder Wiedergabe befindet und nicht über das Konfigurationsmenü. Unterbrechen Sie die Aufzeichnungen und die Wiedergabe vor dem Abtrennen des Geräts, um Schäden an der Festplatte zu vermeiden.

### Sicherheitshinweise

Vermeiden Sie es, das Gerät Regen oder Feuchtigkeit auszusetzen, um Brandgefahr und Stromschläge vorzubeugen und lassen Sie keine Fremdkörper oder Flüssigkeiten in das Geräterinnere gelangen. Sollte dies der Fall sein, das Gerät vom Stromnetz trennen und von einem Fachmann kontrollieren lassen.

Das Gerät darf auf keinen Fall geöffnet werden. Wenden Sie sich im Reparaturfall an einen ausgebildeten Fachmann oder wenden Sie sich an das autorisierte Kundendienstzentrum ([www.grothe.de](http://www.grothe.de) » Technische Hotline). Bewahren Sie das Gerät für Kinder unzugänglich auf, um versehentliche Schäden zu vermeiden.

Um Stromschläge und mechanische Beschädigungen zu vermeiden, das Gerät nicht mit nassen Händen berühren. Sollte das Gerät herunterfallen oder das Außengehäuse Beschädigungen aufweisen, Gerät außer Betrieb nehmen. Bei einer Weiterverwendung in diesem Zustand kann es zu Stromschlägen kommen. Wenden Sie sich in diesem Fall an Ihren Fachhändler oder einen autorisierten Installateur.

### Vorsichtsmaßnahmen bei der Installation

Um eine Überhitzung des Geräts zu vermeiden, dieses so aufstellen, dass Luft durch die Lüftungsschlitze im Gehäuse strömen kann. Vergewissern Sie sich, einen Freiraum von mindestens 5 cm vorzusehen, wenn es in einem Baugruppenträger montiert wird. Aus dem gleichen Grund das Gerät nicht in der Nähe von Wärmequellen wie Heizkörpern oder Warmluftleitungen installieren. Vor direkter Sonneneinstrahlung schützen. Nicht in übermäßig Staub, mechanischen Erschütterungen oder Stößen ausgesetzten Bereichen installieren.

Das Gerät nicht auf instabilen Flächen wie wackelnden oder geeigneten Tischen abstellen. Andernfalls könnte es herunterfallen und dadurch Verletzungen verursachen oder mechanische Defekte davontragen.

Das Gerät nicht an einem Ort installieren, an dem es Feuchtigkeit oder Wasser ausgesetzt werden kann. Wasserstrahlen auf das Gerät vermeiden, um Brandgefahr, elektrische Schläge oder mechanische Schäden zu vermeiden. Sollten Wasser oder andere Fremdkörper in das Gerät eindringen, Gerät außer Betrieb setzen, um eine mögliche Brandentwicklung oder Stromschläge zu vermeiden. Wenden Sie sich in diesem Fall an Ihren Fachhändler oder einen autorisierten Installateur. Keine schweren oder Wärme erzeugenden Gegenstände auf dem Gerät abstellen: diese könnte das Außengehäuse beschädigen bzw. die Innentemperatur erhöhen und so Beschädigungen verursachen. Das Gerät während des Betriebs nicht mit einem Tuch abdecken, um Verformungen des Außengehäuses und eine Überhitzung der innenliegenden Bauteile mit daraus folgender Brandgefahr, Gefahr von Stromschlägen oder mechanischen Defekten zu vermeiden. Keine Magneten oder magnetisierte Gegenstände in die Nähe des Geräts bringen, da diese Funktionsstörungen verursachen könnte. Das Gerät nicht in Umgebungen mit Rauch, Dampf, Feuchtigkeit, Staub oder starken Vibrationen verwenden.

Gerät nicht unmittelbar nach dem Transport von einem kühlen an einen warmen Ort oder umgekehrt in Betrieb nehmen. Durchschnittlich sind drei Stunden abzuwarten: Dieser Zeitraum ist erforderlich, damit das Gerät sich an die neue Umgebung anpassen kann (Temperatur, Feuchtigkeit, etc.).

### **Reinigung des Geräts**

Um Staub und Schmutz zu entfernen, das Gerät mit einem trockenen Tuch abreiben.

Sollte der Schmutz mit einem trockenen Tuch nicht zu entfernen sein, das Gerät mit einem feuchten Lappen und Neutralreiniger abwischen. Für die Reinigung des Geräts keine Sprays verwenden. Um Verformungen, Beschädigungen oder Kratzer im Lack zu verhindern, keine flüchtigen Flüssigkeiten wie Benzin, Alkohol, Lösungsmittel etc. oder chemisch behandelte Tücher zur Reinigung verwenden.

Trennen Sie das Gerät vom Stromversorgungsnetz, bevor Sie es reinigen oder warten.

### **Hard Disk**

Die in diesem Gerät installierte Festplatte reagiert empfindlich auf Stöße, Temperaturschwankungen und Erschütterungen. Werden diese Vorsichtshinweise nicht beachtet, könnte die korrekte Funktionsweise des Geräts beeinträchtigt werden und es könnte zum Verlust von auf der Festplatte gespeicherten Daten kommen.

Sollten Reparaturen erforderlich sein, wird empfohlen, einen Backup aller wichtigen Daten zu erstellen, bevor das Gerät dem Kundendienst übergeben wird. URMET S.p.A. haftet nicht für den Verlust gespeicherter Daten.

Das Hinzufügen einer Festplatte muss durch technisches Fachpersonal oder nach Absprache mit dem Kundendienstzentrum erfolgen.

### **Bildaufzeichnungen**

Dieses Gerät wurde für das Aufzeichnen von Bildern konzipiert und nicht als Einbruchmeldezentrale. URMET S.p.A. kann nicht für Verluste oder Schäden im Anschluss an Diebstähle zu Lasten des Kunden haftbar gemacht werden. Führen Sie vor Inbetriebnahme des Geräts eine Probeaufzeichnung durch, um zu überprüfen, ob es korrekt funktioniert. URMET S.p.A. kann nicht für den Verlust gespeicherter Daten im Anschluss an Verluste oder Beschädigungen durch mangelnde Beachtung der Vorgaben für Installation und Gebrauch, unsachgemäße Verwendung oder Funktionsstörungen des Geräts haftbar gemacht werden.

Dieses Gerät enthält elektronische Präzisionsbauteile. Schützen Sie da Gerät vor Stößen, um eine korrekte Bildaufzeichnung zu gewährleisten.

### **Datenschutz und Copyright**

Der DVR (Digital Video Recorder) ist ein Gerät für Videoüberwachungssysteme. Die Bildaufzeichnung unterliegt den geltenden Bestimmungen des Betreiberlandes. Die Aufzeichnung von urheberrechtlich geschützten Bildern ist untersagt. Der Geräteanwender ist für die Kontrolle und Einhaltung aller örtlich in Bezug auf Videoüberwachungen und Videoaufzeichnungen geltenden Vorschriften und Bestimmungen verantwortlich. Der Hersteller kann NICHT für einen Gebrauch des Geräts haftbar gemacht werden, der nicht mit den geltenden Bestimmungen übereinstimmt. Weitere Informationen finden Sie unter <http://www.bfdi.bund.de>.

### **Aktualisierungen der Software**

Regelmäßig den speziellen Bereich der Hersteller-Webseite unter [www.urmet.com](http://www.urmet.com) » Download » Software auf Aktualisierungen der Software überprüfen.

### **Aktualisierungen der Firmware**

Wenden Sie sich an den Customer Service von URMET S.p.A., um die Verfügbarkeit eventueller Firmware-Aktualisierungen festzustellen.

### **Netzwerkkonfigurationen**

Standardmäßig wird die IP-Adresse des DVR über DHCP vergeben. Über das OSD-Menü "Netzwerk" des DVR dem DVR eine IP-Adresse zuordnen, die nicht bereits an andere Geräte vergeben wurde, um Netzwerkkonflikte zu vermeiden. Nachdem eine geeignete Adresse an den DVR vergeben wurde, kann das Netzwerkanschluss erfolgen.

### **Netzwerkverbindungen**

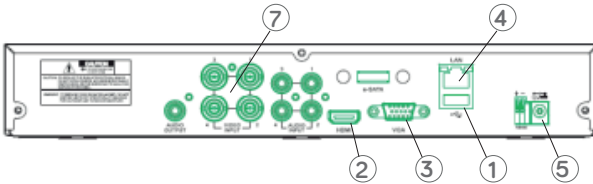
Bei Herstellung einer Verbindung über Fernrechner (mittels Client-Software oder Browser) ist zu beachten, dass allen auf dem PC verwendeten Videokanälen eine Unicast-Verbindung entspricht (TCP, RTP, UDP, etc.).



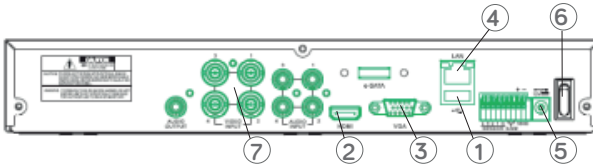
# Installation

Für eine schnelle Inbetriebnahme des Geräts unter Verwendung eines Monitors mit an den DVR angeschlossenen VGA- oder HDMI-Eingang müssen die folgenden Anweisungen in der angegebenen Reihenfolge aufmerksam befolgt werden.

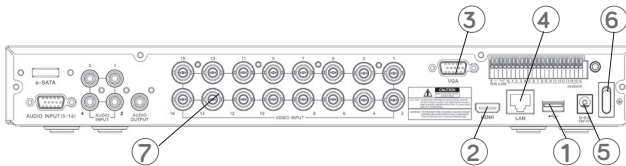
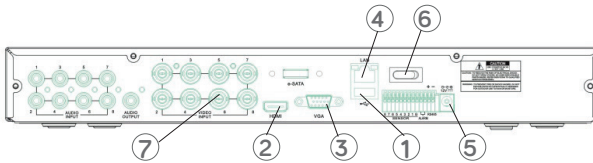
## Gehäuserückwand des DVR mit 1 HDD ohne Alarme



## Gehäuserückwand des DVR mit 1 HDD mit Alarmen



## Möglichkeit mit rückseitigem Panel für 2 HDDs



- |                   |   |
|-------------------|---|
| ① USB-Port        | ⑤ Plugs                                     |
| ② HDMI-Ausgang    | ⑥ Schalter                                  |
| ③ VGA-Port        | ⑦ Analoge Eingangssignale des Videoeingangs |
| ④ Netzka-bel-Port |   |

### Für die Installation des DVR:

- Schließen Sie die Maus an den USB-Port an ①.
- Schließen Sie den HDMI-Ausgang ② oder den VGA-Port ③ an den jeweiligen Monitor für die Konfiguration der IP-Kameras an.
- Schließen Sie das Netzkabel an den Port an ④.
- Die analogen Eingangssignale des Videoeingangs ⑦ mit den BNC-Kabeln anschließen. (wenn verfügbar)
- Schalten Sie das Gerät ein, indem die Netzstecker an die entsprechenden Plugs der Versorgung angeschlossen werden ⑤ und positionieren Sie den/die Schalter ⑥ in Position 1.

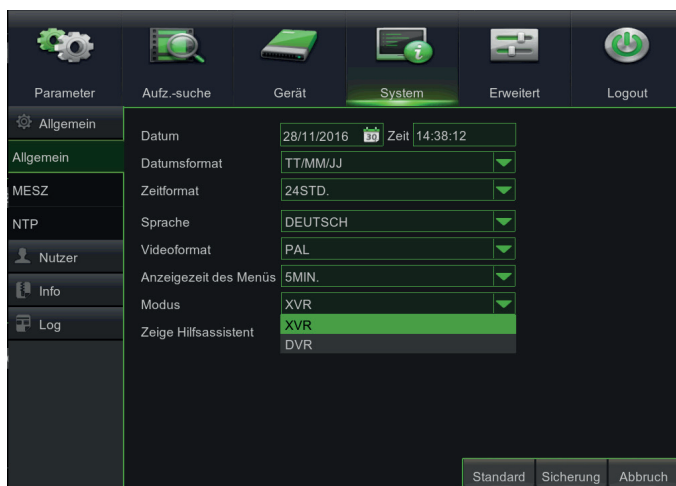
# Start des DVR

## GERÄTEKONFIGURATION

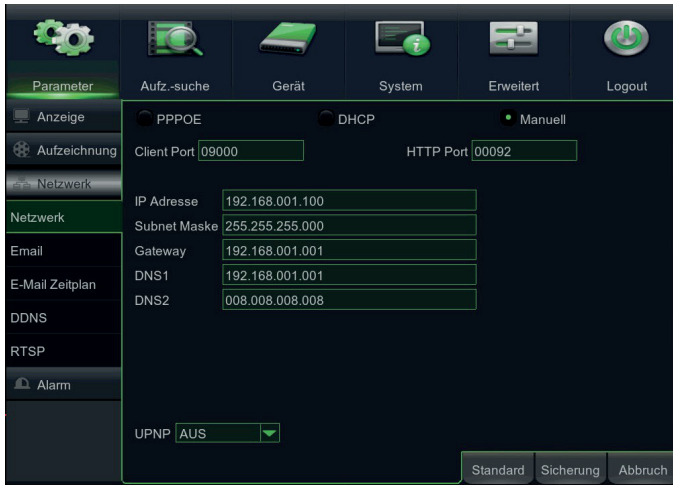
1. Begeben Sie sich durch Betätigen der rechten Maustaste auf dem Monitor in das OSD-Menü des DVR und geben Sie das Passwort des Administrators ein (Standard: **00000000**), überprüfen Sie die momentan auf dem DVR installierte Firmware-Version über die Menüseite "System" -> "Info". Liegt keine neue Version vor, kann die Systemssoftware (Firmware) des DVR unter Beachtung der in der auf der Website von Urmet verfügbaren ungekürzten Ausgabe des Handbuchs des DVR enthaltenen Anweisungen aktualisiert werden (zum Herunterladen des Handbuchs von der Website siehe QR-Code auf dem Zusatzblatt).
2. Aus dem OSD-Menü kann auf der Seite "System" -> "Allgemein" die Betriebsart des Geräts ausgewählt werden (sh. rotes Kästchen im Bild im Anschluss):
  - "XVR" gibt den Hybridmodus an, durch den das Gerät in der Lage ist, sowohl analoge Kameras (AHD oder analoge Standardkameras) als auch IP-Kameras aufzuzeichnen.
  - "DVR" gibt den rein analogen Videorecorder-Modus an: in dieser Betriebsart können keine IP-Kameras aufgezeichnet werden.

### WICHTIG

Die Verwendung der Betriebsart des Typs "DVR" (rein analog) gestattet nur auf einigen Modellen eine Steigerung der maximalen Aufzeichnungsgeschwindigkeit der analogen Signale in Bezug auf die Bildfrequenz in der Sekunde pro einzelmem Kanal.




3. Blenden Sie auf der Seite "Menü" -> "Parameter" -> "Netzwerk" die augenblicklich auf dem DVR verwendeten Netzwerkparameter ein: ca. zehn Sekunden die Zuordnung und die automatische Anzeige der Netzwerkparameter im Menü abwarten.



- Sollte das LAN-Netzwerk den DHCP-Dienst nicht unterstützten, muss auf der Seite "Menü" -> "Netzwerk" des DVR die Betriebsart von "DHCP" auf "Statisch" geändert werden, wonach die geeigneten Netzwerkparameter manuell eingegeben werden müssen: IP-Adresse, Maske, Gateway, DNS.

#### WICHTIG

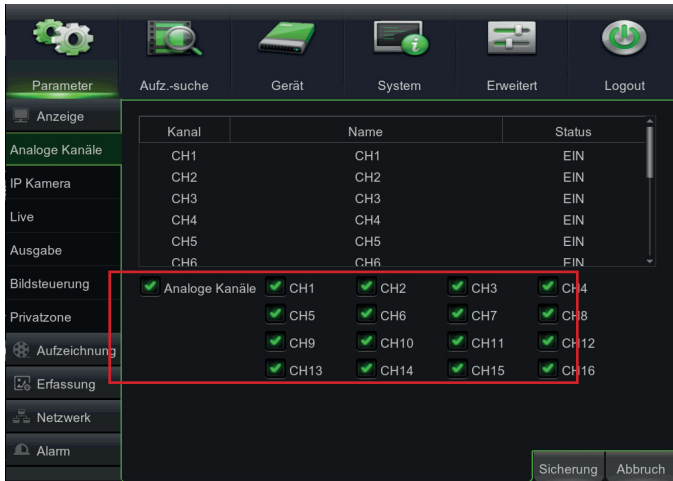
Im Fall der Verwendung des Geräts in der Betriebsart (XVR) und der Aufzeichnung von IP-Kanälen vergewissern Sie sich, um Videosignalverluste zu vermeiden, dass die IP-Kameras über eine statische IP-Adresse verfügen. Die Adresse der Kameras kann von dynamisch auf statisch geändert werden. Dazu die Taste  betätigen (sh. anschließende Schritte).

## KONFIGURATION ANALOGER KANÄLE

1. Begeben Sie sich auf die Seite OSD-Menüs "Menü" -> "Parameter" -> "Analoge Kanäle", um den Status der analogen Videoeingänge des Geräts zu überprüfen. Nur im Hybridmodus (XVR) können die analogen Videokanäle einzeln aktiviert/deaktiviert werden, wie im Bild im Anschluss veranschaulicht. Für jeden deaktivierten analogen Eingang wird automatisch ein IP-Kanal zusätzlich zu den standardmäßig von dem Gerät unterstützten aktiviert.

#### WICHTIG

Für jeden deaktivierten analogen Videoeingang erhöht das Gerät sein Eingangsband. Wegen weiteren Einzelheiten zum maximal unterstützten Band wird auf die Bedienungsanleitung auf der Website von Urmet verwiesen. Zum Herunterladen des Handbuchs von der Website siehe QR-Code auf dem Zusatzblatt.



## KONFIGURATION VON IP-KANÄLEN

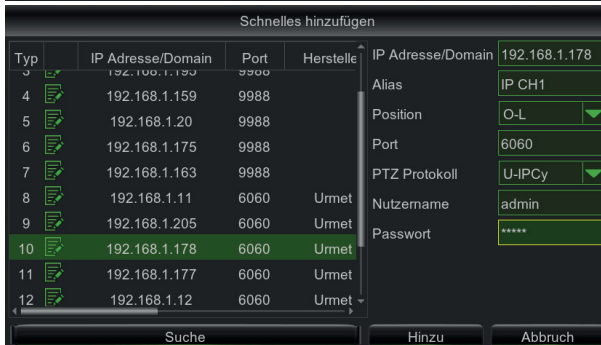
Vergewissern Sie sich vor der Konfiguration der IP-Kanäle des XVR, dass die IP-Kameras funktionstüchtig und an dasselbe Netz angeschlossen sind, an das der DVR angeschlossen werden muss. Für die Netzwerkanbindung und die Konfiguration der IP-Kameras wird auf die im Lieferumfang der Kameras enthaltenen Anleitungen verwiesen.

- Um die IP-Kameras den Kanälen des DVR manuell hinzuzufügen, die Taste + anklicken, um die IP-Kamera dem jeweiligen Kanal hinzuzufügen, wie in der Abbildung dargestellt:



2. Um mit dem manuellen Hinzufügen der IP-Kameras fortzufahren:

- "Suche" anklicken, um die IP-Kameras im Netzwerk zu finden und dann die hinzuzufügende IP-Kamera auswählen und das Passwort eingeben (Standardpasswort: admin), dann kontrollieren, ob Protokoll und Port korrekt eingegeben wurden, wie in der unten stehenden Abbildung dargestellt. Wählen Sie "Hinzufügen" aus und warten Sie ab, bis das Gerät online ist (abwarten, bis das Statussymbol auf grün wechselt).



- Um die vom DVR zum Anschließen jedes Kanals verwendeten Daten zu ändern, die Taste  wählen (siehe Kreis in der vorangegangenen Abbildung).

Ändern IP-Kamera Profil

Kanal: IP CH1

Alias:

Position:

IP Adresse/Domain:

Subnet Maske:

Port:

PTZ Protokoll:

Nutzername:

Passwort:

Ändern IP-Kamera Profil

Kanal: IP CH2

Alias:

Position:

IP Adresse/Domain:

Subnet Maske:

Port:

PTZ Protokoll:

Nutzername:

Passwort:

- Um die Netzwerkparameter der angeschlossenen Kamera zu ändern (Beispiel: IP-Adresse der Kamera von DHCP auf statisch, Maske, Gateway, Port), die Taste  wählen (siehe Kreis in der vorangegangenen Abbildung).

Ändern IP-Kamera Einstellungen

Kanal: IP CH2

Typ:

IP Adresse:

Subnet Maske:

Gateway:

Port:

Nutzername:

Passwort:

Ändern IP-Kamera Einstellungen

Kanal: IP CH1

Typ:

IP Adresse:

Subnet Maske:

Gateway:

Port:

Nutzername:

Passwort:

## INFORMATIONEN ZUM BETRIEB

1. Der DVR ist so eingestellt, dass die kontinuierliche Aufzeichnung der den Kanälen zugeordneten Kameras automatisch gestartet wird. Überprüfen Sie, ob für jede Kamera auf dem Monitor das rote Symbol "R" erscheint.
2. Im Raster der Standard-LIVE-Vorschau versucht der DVR, den MAIN STREAM aller aktivierten und konfigurierten IP-Kameras einzublenden, sind jedoch nicht genügend Decodier-Ressourcen im Netz vorhanden, zeigt das Gerät automatisch den SUBSTREAM der Kanäle an.
3. Wird die Meldung "Unzureichende Ressourcen" im Raster der LIVE-Vorschau eingeblendet, müssen die für Bildfrequenz und Bitrate von MAINSTREAM oder SUBSTREAM eingegebenen Werte im OSD-Menü verringert werden, indem aus dem Menü "Menü" -> "Parameter" -> "Aufzeichnung" -> "MainStream" bzw. "Menü" -> "Parameter" -> "Aufzeichnung" -> "SubStream" ausgewählt werden.
4. Wird die Web-Schnittstelle der IP-Kameras verwendet, ist zum Ändern der Parameter (z. B. Mainstream, Substream oder Mobile Stream) ein Neustart des DVR erforderlich, damit die Änderungen auf der Kamera auch in den Menüparametern des entsprechenden IP-Kanals auf dem DVR angezeigt werden.
5. Nach erfolgter Netzkonfiguration können der DVR und die Kameras standortfern über ein Smartphone mit iOS- oder Android-Betriebssystem mit Hilfe der App URMET **iUVS** oder über PC mit Internet Explorer / Firefox oder der Client-Software Urmet **UVS** angezeigt werden.

### \*HINWEIS

- Das Standard-Passwort des DVR ist 00000000. Beim ersten Zugriff auf das Menü auf der Seite "Menü" -> "System" -> "Benutzer" wird ein Passwortwechsel empfohlen.
- Versuchen Sie, sollte die IP-Kamera nicht erfasst werden, diese manuell hinzuzufügen.
- Für weitere Einzelheiten konsultieren Sie die ungekürzte Bedienungsanleitung des Geräts, die auf der Website von Urmet heruntergeladen werden kann (zum Herunterladen des Handbuchs von der Website siehe QR-Code auf dem Zusatzblatt).

## KONFIGURATION DER DVR-KANÄLE ÜBER PC

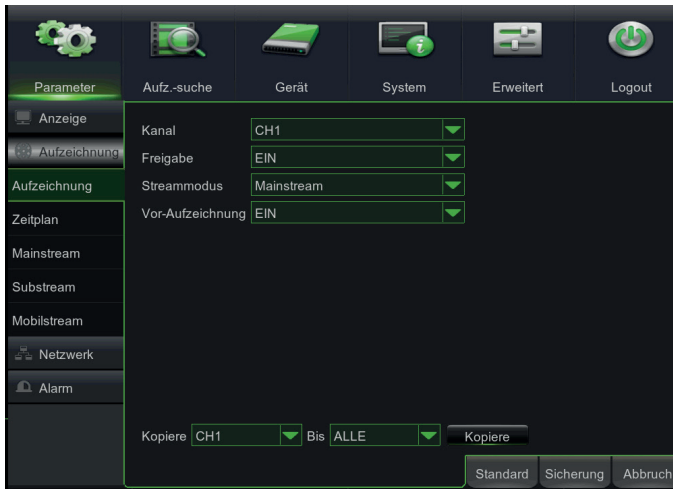
Für eine schnelle Inbetriebnahme des Geräts ohne die Notwendigkeit, dieses an einen Monitor anzuschließen, sondern direkt von dem an das Netzwerk angebandenen PC aus, konsultieren Sie das ungekürzte Handbuch des Geräts, das auf der Website von Urmet heruntergeladen werden kann (zum Herunterladen des Handbuchs von der Website siehe QR-Code auf dem Zusatzblatt).

# Aufzeichnung und Playback

## AUFZEICHNUNGSPARAMETER

Wählen Sie "Menü" -> "Parameter" -> "Aufzeichnung", um in das Menü "Aufzeichnung" zu gelangen. Die folgenden Funktionen stehen zur Verfügung:

1. Das Menü "Zeitplan" gestattet die Einstellung der Aufzeichnungen: 24 Stunden oder Normal, auf Motion/Alarm und sie können kundenspezifisch nach festgelegten Zeitabschnitten eingegeben werden. Für die beiden Aufzeichnungen Normal/Alarmiert können auch dieselben Zeitabschnitte programmiert werden.
2. Im Menü "Mainstream" kann die gewünschte Auflösung unter den verfügbaren ausgewählt werden und die Bildfrequenz und Bitrate pro Kanal.





Das Gerät verwaltet zwei unterschiedliche Stream Videos für jeden analogen Eingang und bis zu drei unterschiedliche Stream Videos für jeden IP-Eingang wie folgt:

- **Mainstream:** Stream mit maximaler Auflösung, der für Videoaufzeichnungen auf der Festplatte und für die Anzeige auf einem lokalen Netzwerk verwendet wird
- **Substream:** Stream mit mittlerer Auflösung für die Fernanzeige
- **Mobilstream:** Optionaler Stream, der nur aktiviert werden kann, wenn er von der IP-Kamera unterstützt wird. Es handelt sich um einen Stream mit niedriger Auflösung für die Fernanzeige.

Zum Konfigurieren jedes Streams das OSD-Menü auf der Seite "Netzwerk" öffnen und den zu konfigurierenden Stream auswählen:

- In der Menüseite **Mainstream** die Taste "Standard" betätigen und sich vergewissern, dass die werkseitigen Werte eingegeben werden. Klicken Sie auf "Kopieren", um die gleichen Werte auf alle Kanäle zu kopieren und auf "Sichern", um die Parameter auf den Kameras zu speichern.





- In der Menüseite **Substream** die Taste "Standard" betätigen und sich vergewissern, dass die werkseitigen Werte eingegeben werden. Klicken Sie auf "Kopieren", um die gleichen Werte auf alle Kanäle zu kopieren und auf "[Sichern]", um die Parameter auf den Kameras zu speichern.
- In der Menüseite **Mobilstream** die Taste "Standard" betätigen und sich vergewissern, dass die werkseitigen Werte eingegeben werden. Klicken Sie auf "Kopieren", um die gleichen Werte auf alle Kanäle zu kopieren und auf "Sichern", um die Parameter auf den Kameras zu speichern.

### WICHTIG

Diese werkseitigen Werte sind die für Stream Videos empfohlenen, um einen ausgewogenen Kompromiss zwischen Videoqualität und Flüssigkeit sowohl bei der Aufzeichnung als auch bei der LIVE-Anzeige, sowohl lokal als auch standortfern zu erzielen.

Es ist in jedem Fall möglich, andere Stream-Werte als die unter den vorstehenden Punkten angegebenen werkseitigen einzugeben.

3. Speichern Sie, nachdem Sie die Einstellungen des Aufzeichnungsmenüs vorgenommen haben, die Änderungen und vergewissern Sie sich, dass nach dem Verlassen des Gerätemenüs auf dem Bildschirm für jeden Kanal im LIVE-Modus das Symbol "R" eingeblendet wird, das angibt, dass das Gerät gemäß den eingegebenen Parametern aufzeichnet.

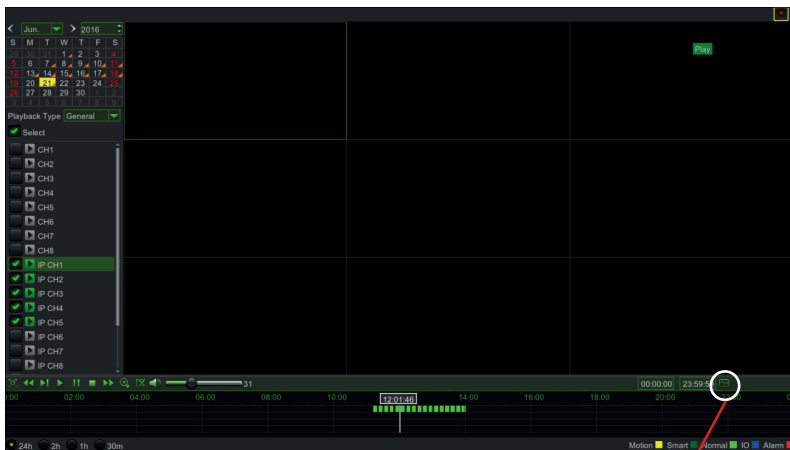
## PLAYBACK

Auf "Menü" -> "Videosuche" -> "Allgemein" klicken und die Taste Play betätigen, um zu der im Anschluss dargestellten Schnittstelle zu gelangen.

Versehen Sie dann den anzuzeigenden Kanal mit einem Haken und klicken Sie auf "Play", um in den zuvor beschriebenen Wiedergabemodus zu gelangen.

Zum Aktivieren von Fast Forward (Schneller Vorlauf) (X2, X4 und X8), Slow play (langsame Wiedergabe) (Geschwindigkeit 1/2, 1/4 und 1/8), Play (Wiedergabe), Pause/Frame (Pause/Bild) und Rewind (Zurück) (X2, X4 und X8) kann die Steuerleiste verwendet werden. Am Ende der Wiedergabe kehrt der DVR zum im Anschluss dargestellten vorigen Menü zurück.

Die Steuerleiste Wiedergabe blendet den Fortgang der laufenden Wiedergabe ein, wie im Anschluss abgebildet. Wird in einem beliebigen Moment auf die Steuerleiste geklickt, kehrt das System, wenn sich an dieser Stelle keine Aufzeichnungsdateien befinden, wieder zum vorangegangenen Menü zurück.



### Wiedergabe mit intelligenter Suche

Wird diese Taste während der Wiedergabe des Kanals ausgewählt, kann ein Bewegungsbereich eingegeben werden. Danach wird durch Auswahl der Taste "Suche" die Aufzeichnungsdatei der Bewegungen im ausgewählten Bereich wiedergegeben.

# Anzeige über Smartphone mit QR-Code

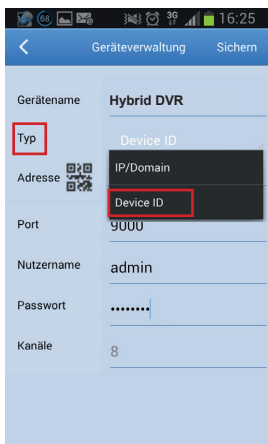
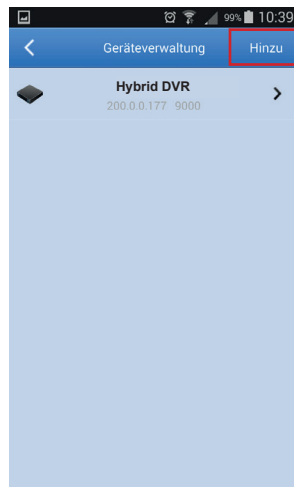
Sobald DVR und Kameras im Netzwerk für die Fernanzeige auf iPhone oder Smartphone Android konfiguriert wurden, die App **iUVS** von den jeweiligen Stores herunterladen.

Zu Anzeige auf iPad von Apple oder Tablet Android jeweils die App **iUVSpad** von Apple Store bzw. die App **iUVStab** von Play Store herunterladen.

Nachdem die App vom Store heruntergeladen und installiert wurde, wie folgt vorgehen, um den DVR auf dem Smartphone über P2P-Verbindung hinzuzufügen und anzuzeigen:




1. Starten Sie die App "iUVS" und wählen Sie "Geräteverwaltung" und dann "Hinzu".



2. Füllen Sie das Feld "Gerätename" aus und wählen Sie dann "Typ" -> "Device ID".



3. Wählen Sie das Symbol  auf dem Feld "Adresse", um die ID des DVR einzugeben, die aus dem QR-Code abgelesen werden kann. Installieren Sie die App zum Lesen der QR-Codes auf dem Smartphone, wenn diese fehlt und nehmen Sie dann den QR-Code auf dem Gehäuse des DVR auf.



4. Geben Sie in das Feld "Passwort" das Passwort des DVR ein (Standard: 00000000), dann drücken Sie "Sichern" und warten ungefähr zehn Sekunden lang das automatische Laden des LIVE-Videos des DVR ab.



### WICHTIG

- Neben dem Modus P2P kann auch der DVR per Fernabfrage auf dem Smartphone eingeblendet werden, und zwar mit dem Dienst Urmet DDNS (für den jedoch Einstellungen auf dem jeweiligen Router des Typs Öffnen und Weiterleiten von Ports erfolgen müssen). Für weitere Informationen zur Nutzung des Service Urmet DDNS konsultieren Sie bitte das ungekürzte Handbuch des DVR (zum Herunterladen des Handbuchs von der Website siehe QR-Code auf dem Zusatzblatt).
- Um den DVR in einem lokalen Netzwerk (LAN) anzuzeigen, kann dieser unter Verwendung seiner IP-Adresse auf der App hinzugefügt werden. Um die lokale IP-Adresse des DVR zu erfahren, besuchen Sie die Seite des Menüs "Menü" -> "Netzwerk" des DVR.

# Anzeige über Browser vom PC

Sobald der DVR und die Kameras im Netzwerk konfiguriert sind, kann die Verbindung zum DVR über Browser hergestellt werden:

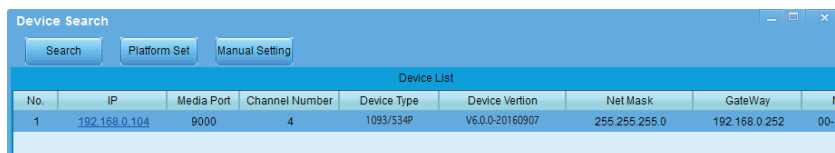
- Über PC mit Windows-Betriebssystem und Browser Internet Explorer oder Firefox
- Über MAC mit Betriebssystem 10.8.0 oder höher und Browser Safari Version 6.0 oder höher.

Der PC oder MAC muss in demselben lokalen Netzwerk (LAN) verbunden sein wie der DVR.

Für die Herstellung des Anschlusses an den DVR (nur für Windows-Systeme) die folgenden Vorgänge ausführen:

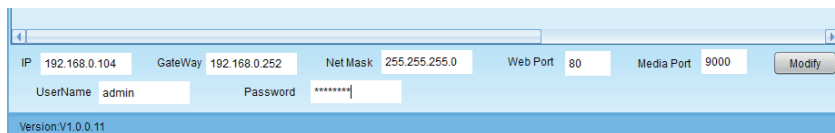
1. Auf einem PC mit Betriebssystem Windows, der an dasselbe Netzwerk wie der DVR angeschlossen ist, die Software "Device Search" installieren, die sich auf der CD im Lieferumfang des Produkts befindet. Nach Abschluss der Installation die Software ausführen, die den DVR im lokalen LAN erfasst und in der Liste zeigt.

- Ist das LAN-Netz, an das der DVR angeschlossen ist, mit automatischer Zuordnung (DHCP) ausgestattet, wird dem DVR automatisch eine gültige IP-Adresse zugeordnet, die in der Liste der Software "Device Search" angezeigt wird:



Device Search									
Device List									
No.	IP	Media Port	Channel Number	Device Type	Device Verion	Net Mask	GateWay	M	
1	192.168.0.104	9000	4	1093/534P	V6.0.0-20160907	255.255.255.0	192.168.0.252	00-1	

- Sollte das LAN, an das der DVR angeschlossen ist, DHCP nicht unterstützen, muss dem Gerät manuell eine gültige IP-Adresse zugeordnet werden. Hierzu im unteren Teil der Software "Device Search" die Netzwerkparameter eingeben, die dem DVR zugewiesen werden sollen: **IP**, **Gateway**, **Net Mask**, dann das Passwort eingeben (Standard: **00000000**) und "**Modify**" betätigen, um die Netzwerkparameter in den Einstellungen des DVR zu speichern:



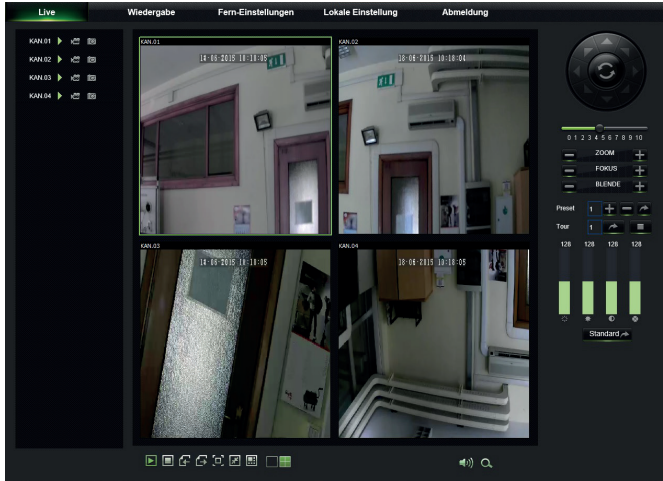
IP 192.168.0.104    GateWay 192.168.0.252    Net Mask 255.255.255.0    Web Port 80    Media Port 9000    Modify

UserName admin    Password \*\*\*\*\*

Version:V1.0.0.11

- Nun auf die IP-Adresse des DVR in der Liste von "Device Search" klicken und Internet Explorer öffnet sich automatisch. Beim Start der ersten Verbindung bittet der Browser um die Installation einer Software-Komponente (ActiveX im Fall von Internet Explorer), die direkt vom DVR heruntergeladen wird. In die Installation der Komponente einwilligen und fortfahren. Für weitere Einzelheiten zur Installation von ActiveX konsultieren Sie die ungekürzte Bedienungsanleitung des DVR, die auf der Website von Urmet heruntergeladen werden kann (zum Herunterladen des Handbuchs von der Website siehe QR-Code auf dem Zusatzblatt).
- Alternativ dazu kann, ohne die Software "Device Search" zu verwenden, der Browser (Internet Explorer oder Firefox für Windows und Safari für MAC) geöffnet und die IP-Adresse in die Navigationsleiste des DVR eingegeben werden. Um die IP-Adresse des DVR zu erfahren, die Menüseite "Menü" -> "Netzwerk" auf dem Monitor des DVR öffnen.

2. Sobald die Komponente installiert ist, blendet der Browser die Login-Seite ein: das Passwort des DVR eingeben (Standard: **0000000**) und **“Anmeldung”** betätigen, um die Verbindung zu starten und die Videoströme im Browser einzublenden.



Für weitere Informationen zur Nutzung des DVR über Browser konsultieren Sie die ungekürzte Bedienungsanleitung des DVR, die auf der Website von Urmet heruntergeladen werden kann (zum Herunterladen des Handbuchs von der Website siehe QR-Code auf dem Zusatzblatt).

## Anzeige von Client Software

Es ist auch möglich, sich mit einem oder mehreren DVR gleichzeitig über die Client Software **URMET UVS** zu verbinden, die sich auf der im Lieferumfang des Produkts enthaltenen CD befindet. Die Software **URMET UVS** ist in den beiden Versionen für Betriebssystem Windows und Betriebssystem MAC Version 10.8.0 oder höher erhältlich.

Wegen weiteren Einzelheiten zur Installation und Nutzung der Client Software **URMET UVS** wird auf das ungekürzte Handbuch auf der CD im Lieferumfang oder auf der Website von Urmet verwiesen.

---

## Organizzazione commerciale



Per informazioni sull'acquisto o sulla disponibilità dei prodotti, è possibile puntare il proprio smartphone sul seguente QR code o visitare

[www.urmet.com](http://www.urmet.com) >> Contatti >> Rete Commerciale Italia

## Sales Network



For assistance and information about Urmet products and systems you can scan this QR code with your smartphone or visit

[www.urmet.com](http://www.urmet.com) >> Contacts >> Export Sales Network

Pour faire appel à notre S.A.V. ou en savoir plus sur les produits et les systèmes Urmet, il est possible de pointer son smartphone ou sa tablette sur le code QR figurant ci-contre ou d'aller sur

[www.urmet.com](http://www.urmet.com) >> Contacts >> Export Sales Network

Para recibir asistencia e información sobre los productos y sistemas de Urmet, puede escanear este código QR con su smartphone o visitar

[www.urmet.com](http://www.urmet.com) >> Contacts >> Export Sales Network

Für Unterstützung und Informationen über Produkte und Systeme von Urmet können Sie diesen QR-Code mit Ihrem Smartphone ein scannen oder unsere Internetseite besuchen

[www.urmet.com](http://www.urmet.com) >> Contacts >> Export Sales Network







---

Urmet S.p.A. si riserva il diritto di apportare modifiche alle proprie apparecchiature in qualsiasi momento, senza darne alcun preavviso.

Realizzata nel mese di dicembre 2016.

[www.urmet.com](http://www.urmet.com) | [info@urmet.com](mailto:info@urmet.com)

**Tutti i prodotti Urmet sono marcati** 

Prodotto in Cina su specifica Urmet.

Urmet S.p.A. reserves the right to make changes to its products at any time, without prior notice.

Released in December 2016.

[www.urmet.com](http://www.urmet.com) | [info@urmet.com](mailto:info@urmet.com)

**All Urmet products bear the mark** 

Made in China to Urmet specifications.

**urmet**



**Customer Care**

Italia: 011 23 39 810

Export Dept.: +39 011 24 00 250/256

---



**URMET S.p.A.**

Via Bologna, 188/C | 10154 Torino (ITALY)

[www.urmet.com](http://www.urmet.com) | [info@urmet.com](mailto:info@urmet.com)

---

URMET IS IN YOUR LIFE