

# MODE D'EMPLOI

Pour l'envoi gratuit

d'exemplaires supplémentaires,

contacter le 01 48 34 91 99

ou [commercial@agi-robur.com](mailto:commercial@agi-robur.com)

## COUPE GOULOTTE 125MM

### 026119-CG125



*..... les outils qui gagnent  
..... du temps®*



**Lisez et assimilez bien** ce manuel avant d'utiliser ou de réparer l'appareil hydraulique. Une mauvaise compréhension du mode de fonctionnement de l'appareil pourrait entraîner un accident provoquant des blessures graves. Conservez ce document avec l'outil.

## 1 - CONSIGNES DE SECURITE :

Lors de l'utilisation de cette cisaille, des dangers peuvent apparaître en cas d'utilisation non conforme et/ou de mauvais entretien, qui peuvent entraîner la destruction de l'outil et de graves accidents occasionnant des dommages corporels importants. Veuillez lire le présent manuel d'utilisation attentivement et suivre toutes les consignes de sécurité qui y sont mentionnées. Contactez notre service technique en cas de questions.



La lame est très tranchante. Ne pas introduire les mains dans la zone de coupe ni toucher la lame.

Veiller à ce que la zone de coupe soit toujours propre. Éliminer tous les fragments tels que copeaux, résidus, etc. à l'aide d'outils appropriés et sûrs (risque de blessures).

Avant sa mise en service, l'outil doit impérativement être monté dans son intégralité sur un support stable de manière fixe afin d'éviter tout renversement. Le matériel de fixation n'est pas fourni avec l'outil. Veuillez employer du matériel de fixation adéquat et robuste adapté au support de l'outil. Pour des résultats de coupe optimaux et un fonctionnement irréprochable de l'outil, la lame doit toujours être aiguisée. Si la lame est émoussée, la remplacer par une lame neuve.

Après la découpe, la protection à ressort de la lame doit immédiatement automatiquement remonter contre la lame. Si cette fonction est défectueuse, immédiatement sécuriser ou remplacer la lame afin d'exclure toute blessure. La protection de la lame doit être réparée ou remplacée avant la remise en service de l'outil.

## 2 - UTILISATION DE LA CISAILLE :

La cisaille CG125 a été conçue pour la découpe de goulottes et de couvercles en plastique jusqu'à 125 mm de large et 2,5 mm d'épaisseur. Elle convient pour les matières synthétiques tendres. **Observer les restrictions pour les goulottes en PVC dur et sans halogène.**

La coupe de tout autre matériau pourrait ébrécher ou voiler la lame, endommager les arêtes tranchantes et abîmer sérieusement l'outil.

Les matériaux peuvent voler en éclats pendant la coupe et causer des blessures. Porter des protections oculaires.



Porter l'équipement de protection suivant : lunettes de protection, gants, chaussures de sécurité.

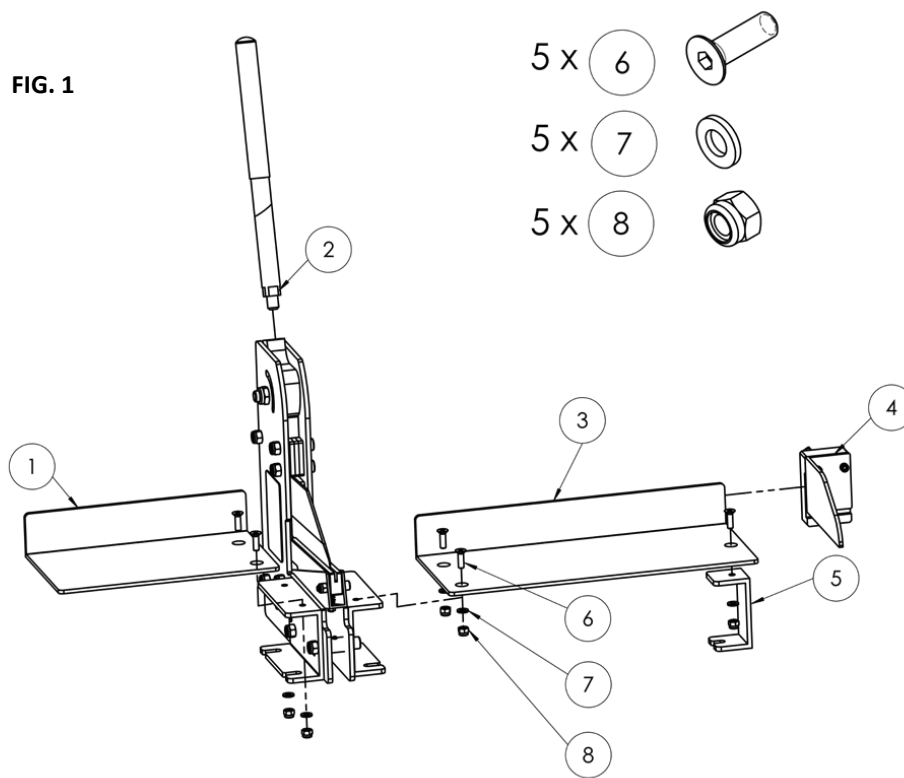
## 3 - MISE EN SERVICE :

### 3.1 - Montage :

Visser le levier (2). Glisser l'équerre d'épaulement (4) sur la table droite (3).

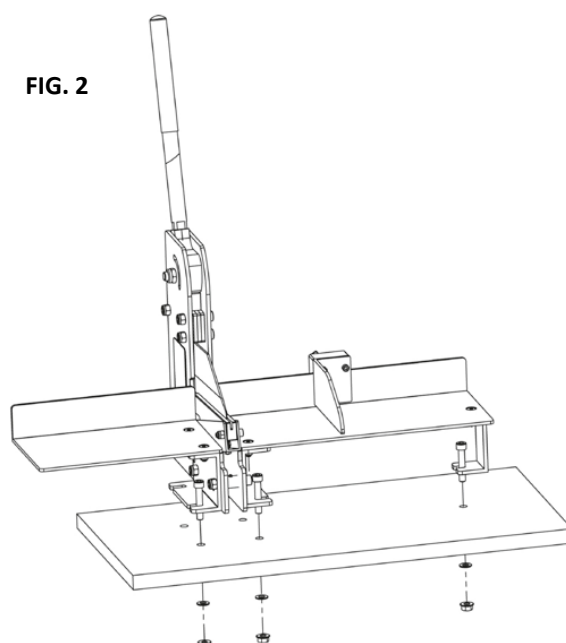
Monter le support de table (5), la table droite (3) avec l'équerre d'épaulement (4) et la table gauche (1), à l'aide de la visserie (6-7-8).

Lors du montage, la table droite (3) doit être ajustée à la longueur correspondante à l'aide d'un mètre pliant ou d'un mètre ruban (distance entre la lame et le rebord extérieur de l'équerre d'épaulement (4)).



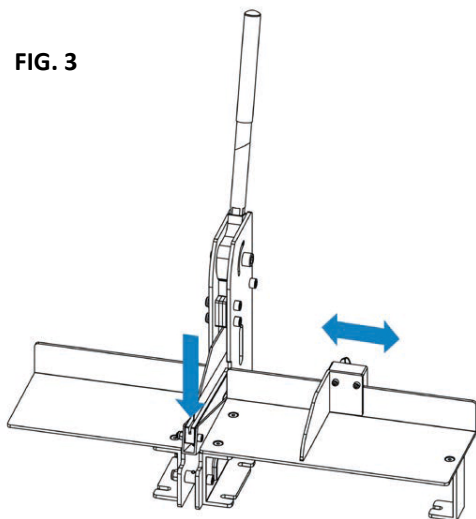
N°	Qté	Description
1	1	Table gauche 250 mm
2	1	Levier
3	1	Table droite 1060 mm
4	1	Equerre d'épaulement
5	1	Support table droite
6	5	Vis à tête fraisée
7	5	Rondelle
8	5	Ecrou hexagonal

3.2. Fixer l'outil sur un support stable afin d'éviter tout renversement (par ex. sur un établi).



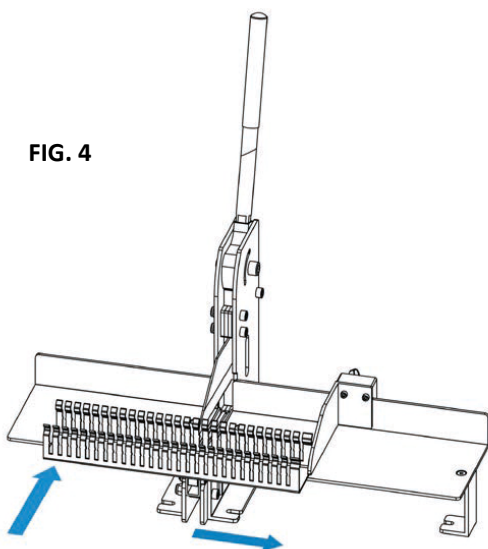
## 4. UTILISATION

FIG. 3



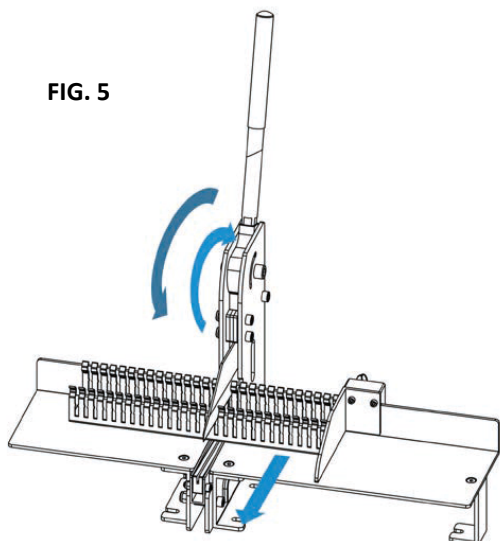
4.1. Ajuster la longueur souhaitée pour la goulotte au niveau de l'équerre d'épaulement puis fixer la position à l'aide de la vis à oreilles. Enfoncer la protection de la lame avec la goulotte vers le bas.

FIG. 4



4.2. Maintenir uniquement la goulotte à l'avant, en dehors de la zone de coupe et hors de la portée de la lame. Ne pas mettre les mains derrière la goulotte. En fonction de la longueur requise, positionner la goulotte sur l'équerre d'épaulement puis l'enfoncer complètement contre la table. La lame doit être insérée entre les fentes. Le cas échéant, la goulotte doit être reculée jusqu'à la dernière fente. Pour une cote exacte, la fente peut être cassée afin de pouvoir y effectuer la découpe. FIG 4

FIG. 5



4.3. Pour découper, abaisser le levier puis le remonter après la coupe.

Retirer avec précaution les morceaux de goulotte découpés. Si besoin, desserrer l'équerre d'épaulement pour libérer les morceaux.

Après la découpe, la protection à ressort de la lame doit automatiquement remonter contre la lame.

Lorsque la découpe nécessite une force excessive, la lame peut être ébréchée ou voilée.

Remplacer la lame si elle est endommagée.

Les matériaux durs peuvent voler en éclats pendant la coupe, et peuvent causer des blessures .



4.4. Pour découper un couvercle, répéter les étapes 4.1 à 4.3. **Attention, les arêtes du couvercle doivent pointer vers le haut durant la découpe.**

FIG. 6

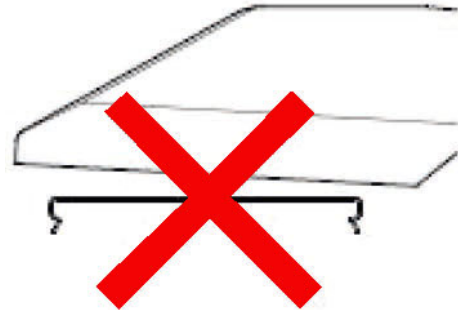
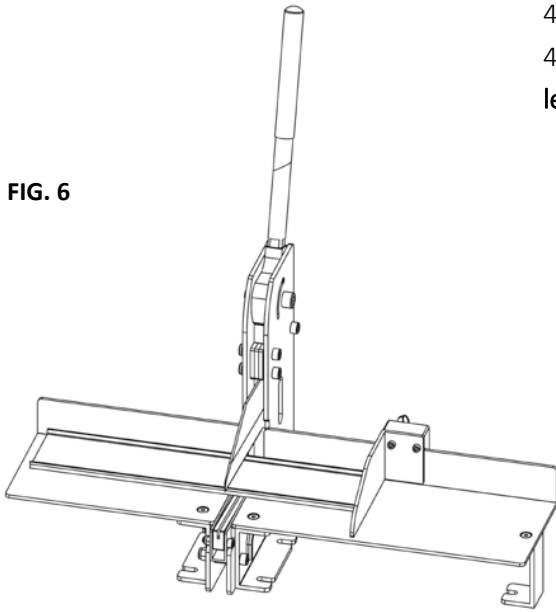
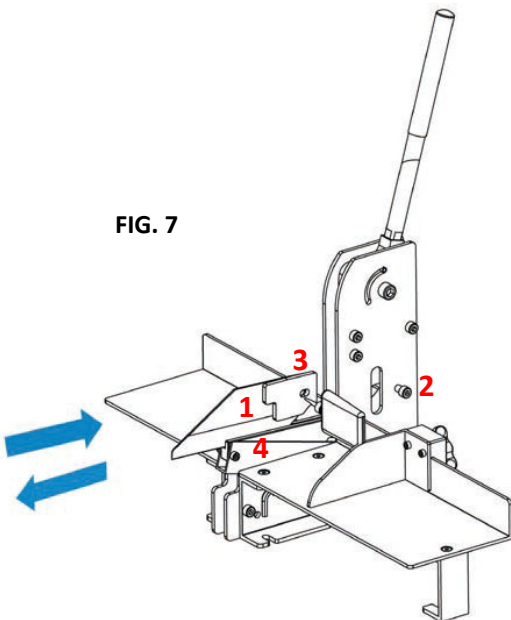


FIG. 7

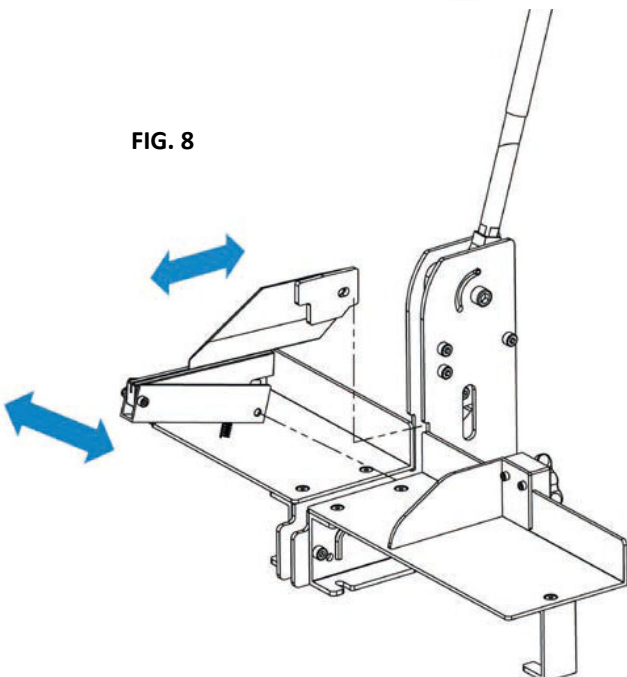


## 5- Maintenance :

5-1 : Remplacement de la lame : pour démonter la lame (1), retirer la vis (2) et la lame en la maintenant en position horizontale. Graisser les surfaces d'appui (3) de la lame à l'aide de la graisse fournie. Pour remonter la lame, abaisser la protection (4) puis l'enfoncer à fond dans son logement. Fixer à l'aide de la vis (2)

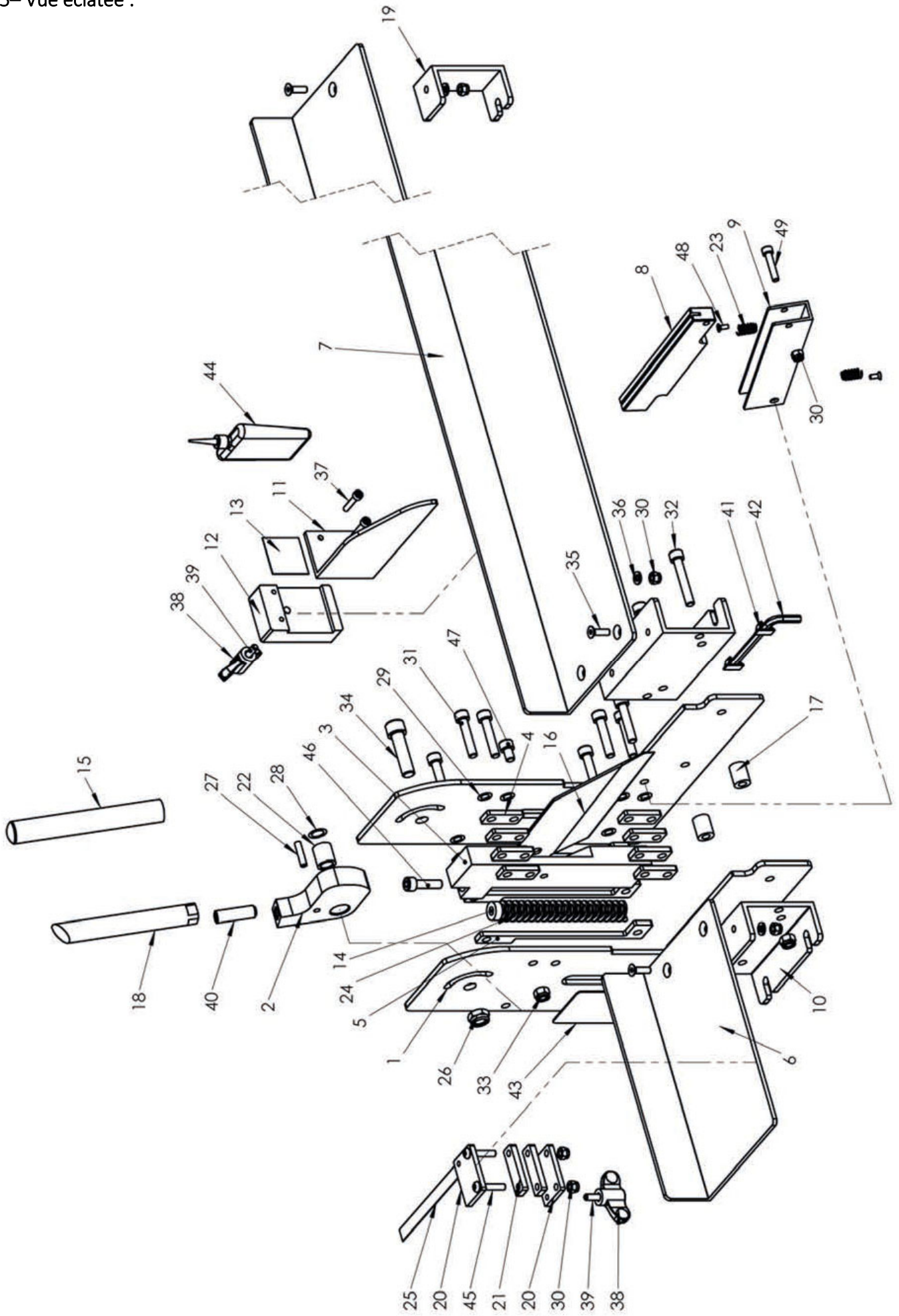
**Attention : ne pas stocker ou transporter la lame sans protection adéquate.**

FIG. 8



5-2 : Nettoyage ou remplacement de la protection de la lame : démonter la lame comme indiqué en 5-1. Pour démonter la protection de la lame, retirer la vis puis retirer la protection de la lame (5) par le haut en la maintenant inclinée. Avant de remonter la protection de la lame, veiller impérativement à ce que le ressort de pression (7) soit correctement positionné. Mettre ensuite la protection de la lame en place en la tenant inclinée. Fixer à l'aide de la vis. (6). Puis remonter la lame comme indiqué en 4-1

5- Vue éclatée :



N°	Qté	Description
1	2	Plaque support D/G
2	1	Excentrique
3	1	Porte-lame
4	8	Lame de guidage - devant
5	4	Lame de guidage - arrière
6	1	Table gauche - 250 mm
7	1	Table droite - 1060 mm
8	1	Protection couteau
9	1	Support couteau
10	2	Angle latérale
11	1	Butée
12	1	Fixage butée
13	1	Folio PTFE, autocollant
14	1	Patin pour ressort
15	1	Poignée TPE
16	1	Lame VKS
17	2	Entretroise D16 x 20,4
18	1	Barre de poignée
19	1	Support table droite
20		
21		
22	1	Palier lisse D12 x D18 x 20
23	2	Ressort de pression 1,0 x 9,5 x 19
24	1	Ressort de pression D20 x 139
25		
26	1	Écrou de blocage
27	1	Douille de serrage
28	3	Rondelle
29	18	Rondelle
30	6	Écrou hexagonal
31	7	Vis à tête cylindrique
32	2	Vis à tête cylindrique
33	9	Écrou hexagonal
34	1	Vis à tête cylindrique galvanisée
35	5	Vis à tête fraisée - noir
36	5	Rondelle - galvanisée
37	2	Vis à tête cylindrique galvanisée
38	1	Écrou à oreilles - noir
39	1	Tige filetée
40	1	Tige filetée
41	2	Clip plastique
42	1	Tournevis à équerre hexagonal
43	1	Plaque d'identification
44	1	Graisse
45		
46	1	Vis à tête cylindrique -galvanisée
47	1	Vis à tête cylindrique
48	2	Vis à tête fraisée -galvanisée
49	1	Vis à tête cylindrique -galvanisée
50	1	Butée latérale VKS 125 -gauche