

Alpitronic HYC50 – Configuration sur site



Ce document décrit comment configurer la connexion OCPP de la HYC50 1st Edition afin de la connecter à la supervision ChargePoint.

Les bornes de charge ChargePoint sont en principe livrées pré-configurées pour se connecter automatiquement à la supervision ChargePoint.

Comme la HYC50 est un tout nouveau modèle produit par notre partenaire Alpitornic, vous allez devoir configurer la borne sur site juste après l'avoir installée et avant de terminer le processus d'installation avec la géolocalisation ChargePoint.

Pour effectuer la configuration sur site, vous trouverez livré avec la borne un kit de mise en réseau ChargePoint. Il s'agit d'une enveloppe incluant :

- Un guide rapide de mise en réseau
- Une carte SIM KPN à insérer dans la borne HYC50
- L'étiquette d'activation ChargePoint incluant l'identifiant OCPP (Adresse MAC) et le QR code permettant la géolocalisation. Il faudra coller l'étiquette d'activation près de l'étiquette fabricant.
- Un autocollant ChargePoint orange permettant d'identifier que cette borne fait partie du réseau de supervision ChargePoint à coller centré au-dessus de l'écran de la HYC50.



Veillez-vous assurer d'avoir bien installé et raccordé la borne HYC50 en respectant bien les préconisations constructeurs disponibles dans le manuel d'installation.

Une fois l'installation et la mise sous tension effective, vous pouvez poursuivre avec la configuration de la borne sur site.

Assurez-vous de bien lire le pas à pas décrit dans ce document et d'avoir avec vous sur site un ordinateur ainsi qu'un câble RJ45 le jour de la configuration.

Sommaire

- Pré-requis : de quoi avez-vous besoin sur site ?
- Vue de l'interface de connexion : Où insérer la carte SIM et comment raccorder votre ordinateur à la borne ?
 - Insérer la carte SIM
 - Connecter votre ordinateur à la borne via un câble Ethernet
- Accéder à l'interface Web de la HYC50
 - Configurer les paramètres réseau de l'ordinateur
 - Accéder à l'interface Web de la borne
- Configuration du réseau – pour connecter la borne à internet via la carte SIM ChargePoint
- Configuration OCPP – pour connecter la borne à la supervision ChargePoint

Pré-requis : de quoi avez-vous besoin sur site ?

ORDINATEUR	<p>OS acceptés (Windows, Mac, Linux) Navigateur Web (edge, safari, chrome, ...)</p> <p>Assurez-vous de pouvoir accéder aux paramètres réseaux de votre ordinateur !</p> <p>Assurez-vous que votre ordinateur dispose d'un port RJ45/Ethernet ou de disposer d'un adaptateur !</p>
LOGICIEL	<p>Pas besoin de logiciel spécifique l'interface Web est accessible depuis un navigateur Web</p>
CONNEXION	<p>Un câble Ethernet RJ/45 pour connecter la borne à l'ordinateur</p>
OUTILS	<p>Clé de la borne nécessaire pour ouvrir la façade de la borne. Derrière la porte façade se situe la carte électronique principale, l'accès aux cartes SIM, l'accès au port RJ45 pour connecter l'ordinateur</p>

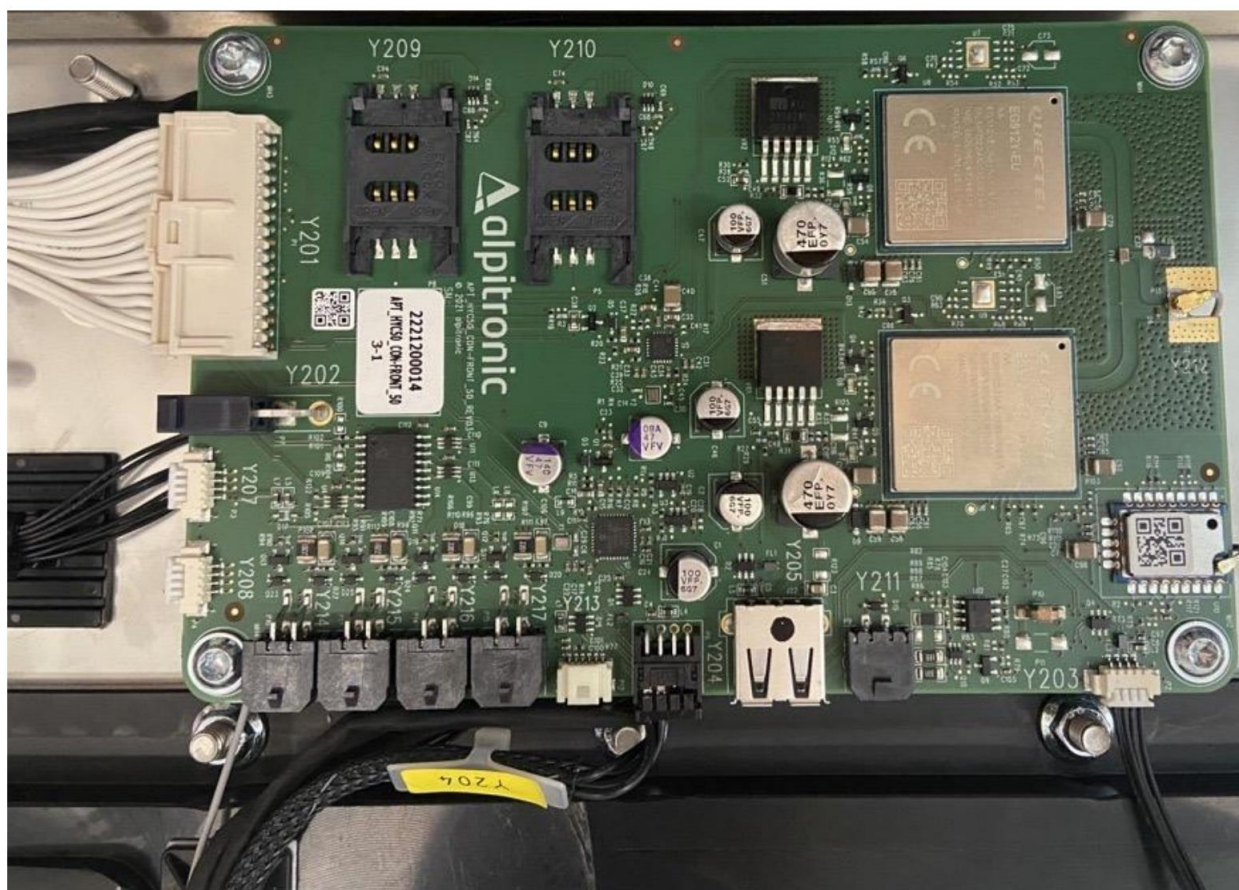
Vue de l'interface de connexion : Où insérer la carte SIM et comment raccorder votre ordinateur à la borne ?

Insérer la carte SIM

Voici une photo de la carte HYC50 CTRL_COM, il y a deux emplacements de carte SIM :

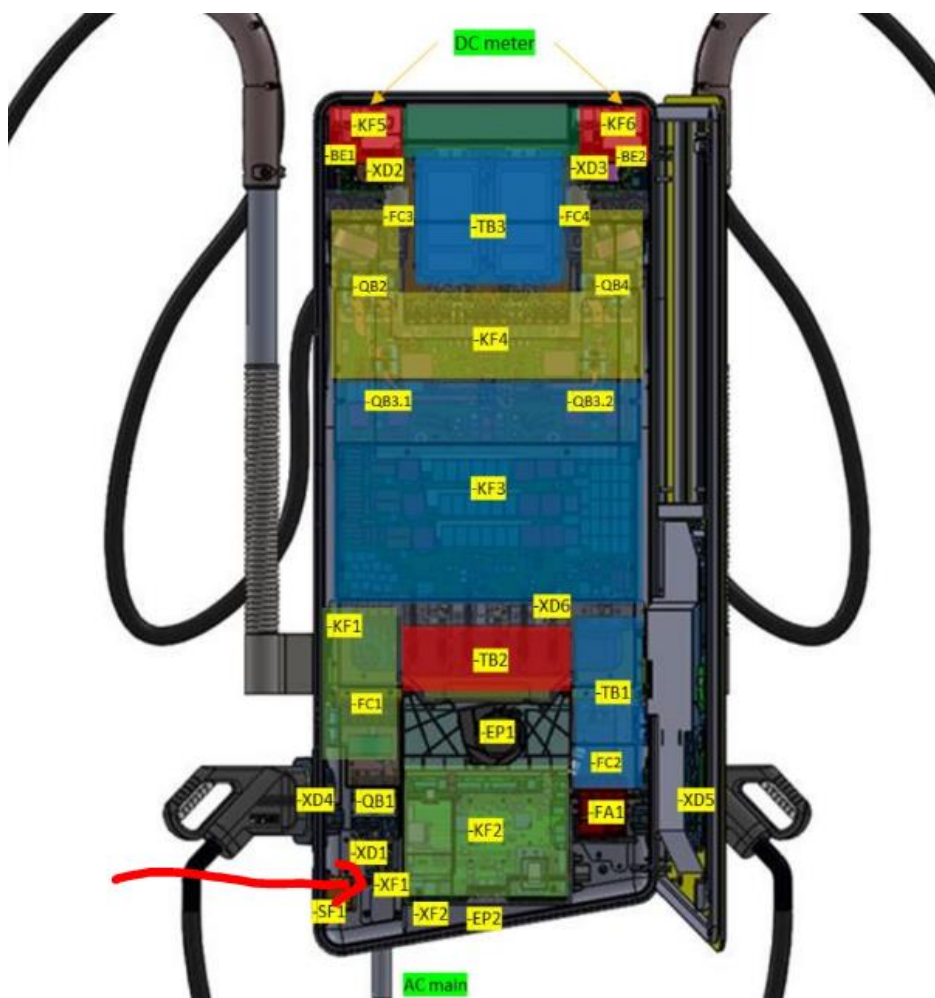
- Y209 : SIM service utilisée par le service de Support Hypercharger d'Alpitronic
- **Y210** : SIM Client, il s'agit de l'emplacement **SIM pour la connexion OCPP**, insérer la carte SIM KPN fournie dans le kit de mise en réseau dans l'emplacement **Y210**

Notez que si les deux emplacements Y209 et Y210 sont déjà pourvus d'une carte SIM, assurez-vous de bien remplacer la carte existante en Y210 par la carte SIM fournie dans le kit de mise en réseau.



Connecter votre ordinateur à la borne via le câble Ethernet

Ci-dessous à l'intérieur de la borne, l'emplacement **XF1 port de service Ethernet** où vous pouvez connecter votre ordinateur à la borne via le câble RJ45/Ethernet :



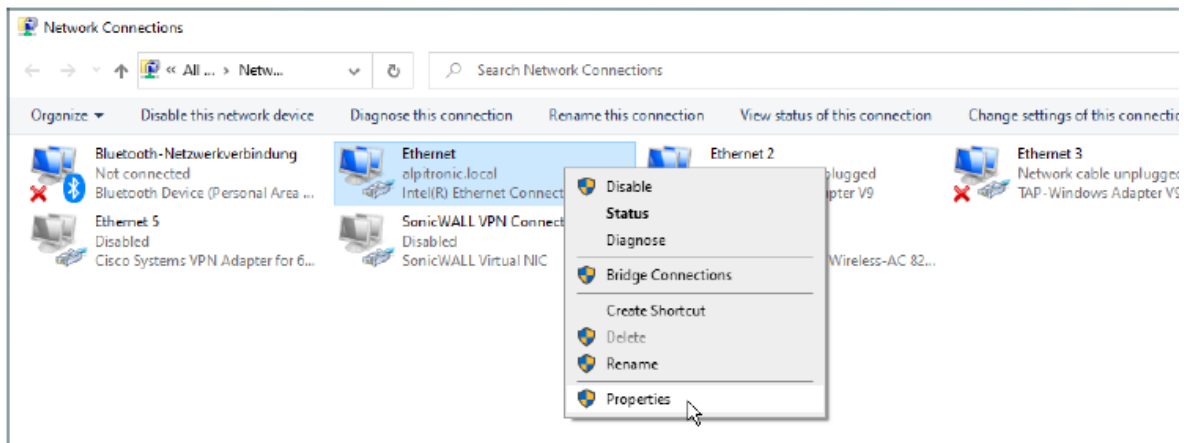
Accéder à l'interface Web de la HYC50

Configurer les paramètres réseau de votre ordinateur

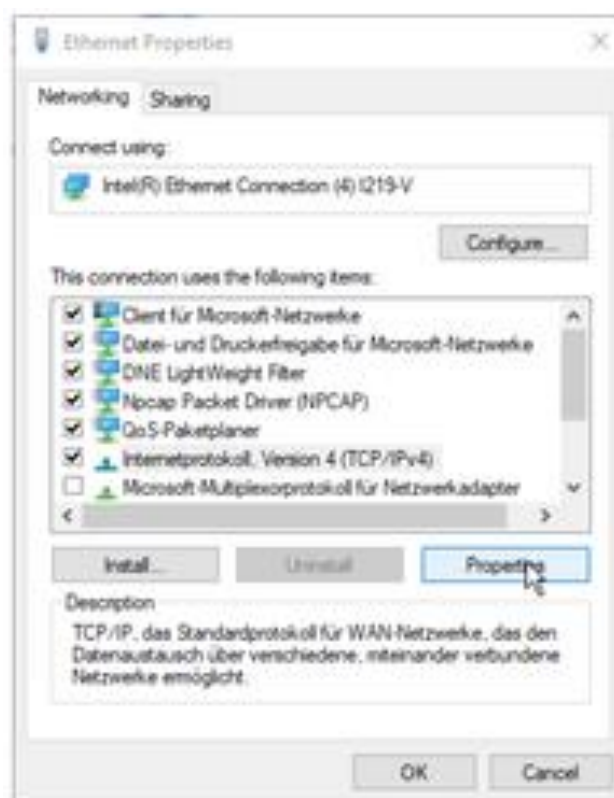
- Un câble ethernet est nécessaire pour connecter la born Alpitronic à votre ordinateur.
- Le port Ethernet dans la borne Alpitronic est localisé à l'intérieur dans le coin inférieur gauche, proche du bornier de connexion AC de la borne, repéré par le marquage **XF1**
- Quand votre ordinateur et l'aborne sont bien reliés par le câble Ethernet, vous devez ajuster les paramétrages réseau de votre ordinateur.
- Aller aux paramétrage de votre carte Ethernet, et changer les paramétrage TCP/IPV4 de votre carte Réseau :
 - IP address: 192.168.1.101
 - Subnet mask: 255.255.255.0
 - Standard gateway: 192.168.1.1

Avec Windows (peut varier en fonction de la version Windows de votre ordinateur)

- Aller à Ethernet >> Propriétés



- sélectionner Internet protocol version 4 (TCP/IPv4) et cliquer sur propriétés



- Cliquer pour sélectionner “Use the following IP address” et ajouter les réglages IP ci dessous :
 - IP address: 192.168.1.101
 - Subnet mask: 255.255.255.0
 - Standard gateway: 192.168.1.1



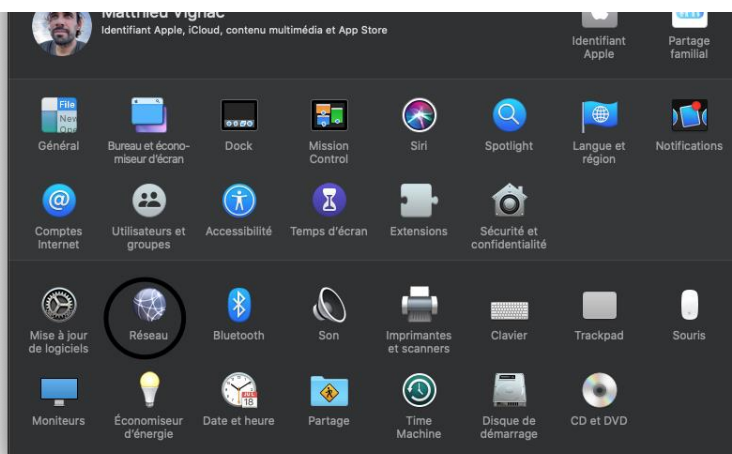
- Cliquer sur OK pour enregistrer !!

Avec Mac (peut varier en fonction de la version Mac Os de votre ordinateur)

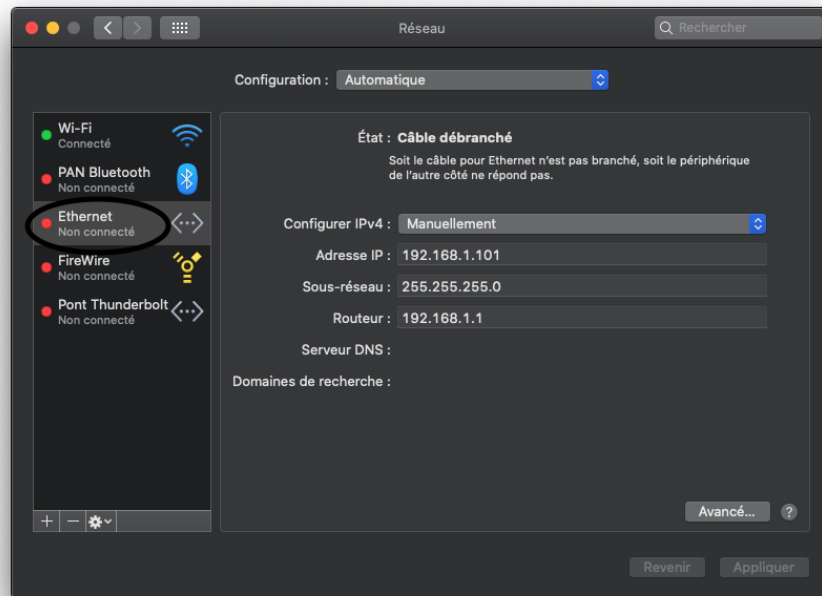
- Aller dans réglages



- Puis aller dans Réseaux



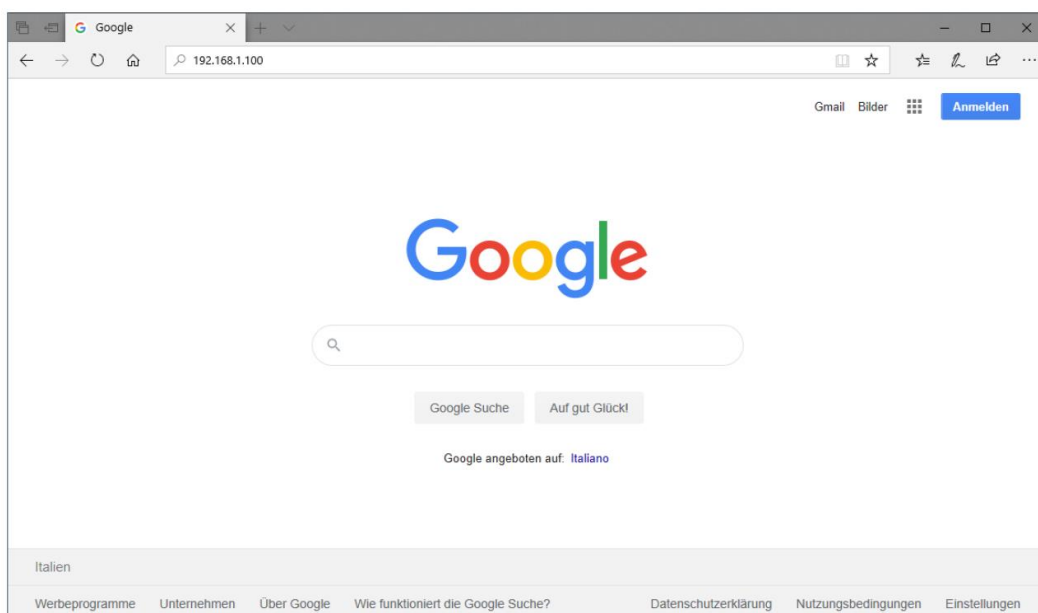
- Sélectionner Ethernet, puis Configurer IPv4 Manuellement :
 - IP address: 192.168.1.101
 - Subnet mask: 255.255.255.0
 - Standard gateway: 192.168.1.1



- N'oublier pas d'enregistrer (cliquer sur Appliquer)

Accéder à l'interface Web de la borne

- Ouvrir le navigateur Web et entrer l'adresse IP : 192.168.1.100



- Une identification est requise pour accéder à l'interface Web :
 - User Name : **admin**
 - Password : **admin123**

The dialog box titled "Authentication Required" contains the following text: "The server requires a username and password." Below this text are two input fields: "User Name:" and "Password:". At the bottom right of the dialog are two buttons: "Log In" and "Cancel".

- Ensuite vous accédez au menu principal de l'interface Web :

The screenshot shows the "HyperCharger Configuration" web interface. The header includes the title "HyperCharger Configuration" and the subtitle "Setup the configuration files for HYC_300_20B20260B". The "hypercharger" logo is in the top right corner. The main content area is divided into several sections:

- NETWORK**: Network Configuration. Access the network configuration interface.
- STATUS**: HyperCharger Status. View the status of the stack, and the processes ongoing.
- OCPP**: OCPP Configuration. Access the configuration for the ocpp parameters, located in the OCPP_config folder on root.
- GENERAL**: General Settings. General setting like the whitelist of the NFC readed and Max Power drain.
- PASS**: Password Configuration. Change the username and password.
- RESET**: System Reset. Reset the HYC.

On the right side, there is a "How it works" section with instructions: "Select one of the possible configurations, and please try to avoid using the go back function (may overwrite unwanted changes)." Below this is a table showing the status of various configurations:

Name	Status	Error
CCS	unconnected	NoError
CHAdEMO	unconnected	NoError
CCS	unconnected	NoError
CCS_AC	unconnected	NoError

Below the table is a "Click to Expand" link. At the bottom of the interface, the copyright notice reads: "Copyright © 2019 - All Rights Reserved - alpitronic GmbH."

Configuration réseau – pour connecter la borne à internet via la carte SIM ChargePoint

- Assurez-vous que l'emplacement Y210 dispose bien de la carte SIM ChargePoint que vous aurez au préalable installé (s'il n'y avait pas déjà une SIM):
- Sur l'interface Web, cliquer sur NETWORK :

HyperCharger Configuration
Setup the configuration files for HYC_300_20BZ0260B

NETWORK
Network Configuration
Access the network configuration interface.

STATUS
HyperCharger Status
View the status of the stack, and the processes ongoing.

OCPP
OCPP Configuration
Access the configuration for the ocpp parameters, located in the OCPP_config folder on root.

GENERAL
General Settings
General setting like the whitelist of the NFC readed and Max Power drain.

PASS
Password Configuration
Change the username and password.

RESET
System Reset
Reset the HYC.

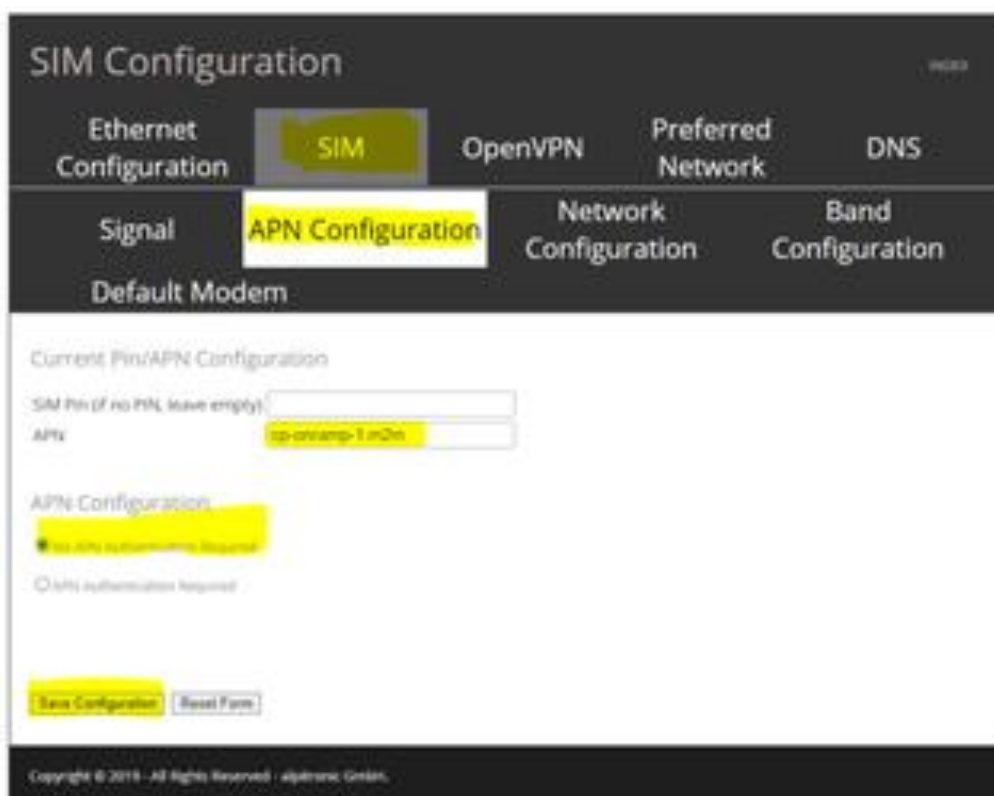
How it works
Select one of the possible configurations, and please try to avoid using the go back function (may overwrite unwanted changes).

Name	Status	Error
CCS	unconnected	NoError
CHAdEMO	unconnected	NoError
CCS	unconnected	NoError
CCS_AC	unconnected	NoError

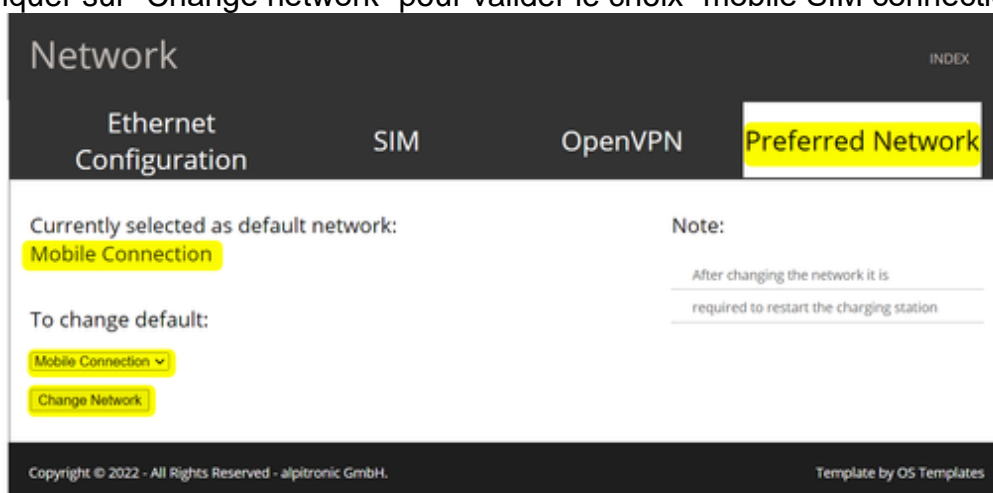
Click to Expand

Copyright © 2019 - All Rights Reserved - alpitronic GmbH.

- Dans le menu NETWORK
 - Ouvrir la section SIM
 - Ouvrir la configuration de l'APN
 - Laisser vide "SIM Pin"
 - Entrer l'APN suivant : **cp-onramp-1.m2m**
 - Dans APN Configuration, sélectionner : **"No APN authentication required"**

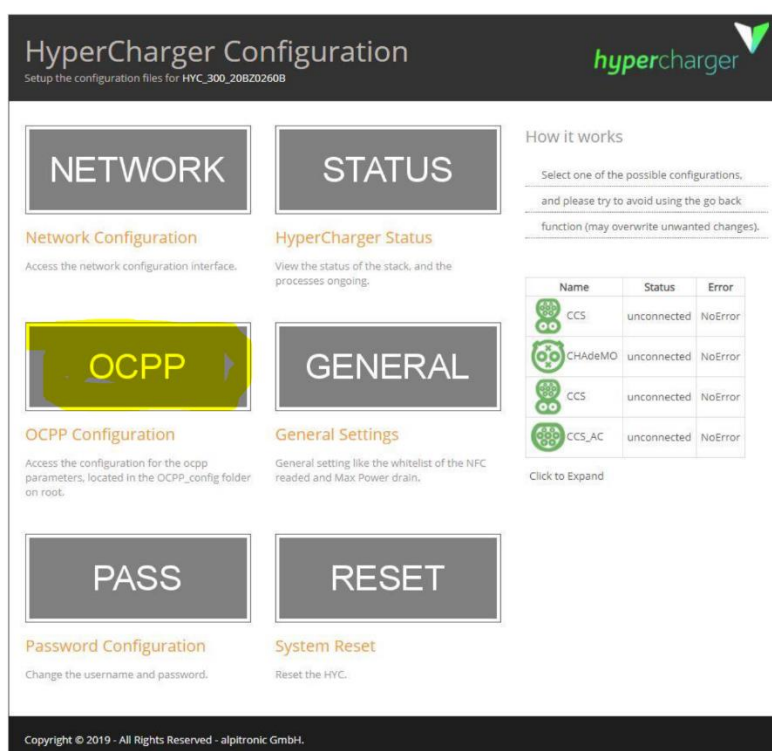


- Cliquer sur “Save Configuration” !
- Aller à la section “Preferred Network” et assurez-vous d’avoir “mobile SIM connection”. Autrement changer “Wired Connection” par “mobile SIM connection”
- Cliquer sur “Change network” pour valider le choix “mobile SIM connection”



La configuration OCPP

- Sur l’interface Web, aller à la section “OCPP” :



- Aller à la section BOOT.INI FILE :
 - Dans les champs libres “Value” entrez les paramètres suivants :
 - chargePointIdentity : *ajouter ici les 16 caractères de l’adresse MAC visible sur l’autocollant d’activation fourni dans le kit de mise en réseau que vous aurez au préalable collé à proximité de l’étiquette fabricant*
 - msgEngineType : sélectionner **json**
 - WebSocketUrl : ajouter > **wss://ocpp-eu.chargepoint.com/open/ocpp/j1.6**
- Cliquer sur **Save Configuration !**



Ajouter l’adresse MAC dans la section chargePointIdentity sans les deux points « : »
 exemple : **0224B1FFFE00XXXX**

BOOT.INI Configuration

INDEX

OCPP File

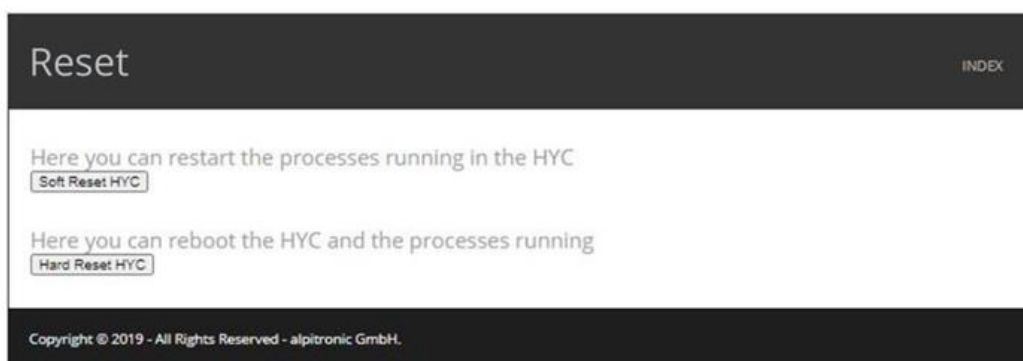
BOOT.INI FILE

Property	Value*	Description
ChargePointModel	HYC400_0_00_00_00_00	A value that identifies the model of the ChargePoint.
ChargePointVendor	alpitronic GmbH	A value that identifies the vendor of the ChargePoint.
MeterSerialNumber		It contains the serial number of the main electrical meter of the Charge Point.
MeterType		It contains the type of the main electrical meter of the Charge Point.
FirmwareVersion	hyc_v2.0.0 M02.1	It contains the firmware version of the Charge Point.
ChargePointSerialNumber	HYC_400_000Z0011D	It contains a value that identifies the serial number of the Charge Point.
ChargeBoxSerialNumber	HYC_400_000Z0011D	It contains a value that identifies the serial number of the Charge Box inside the Charge Point. Deprecated, will be removed in future version.
ICCID	8931081021087020003F	It contains the ICCID of the modem's SIM card.
IMSI	20100001000002	It contains the IMSI of the modem's SIM card.
chargePointIdentity	0224B1F7F001001	Charge Point identity used by CP to identify itself against the OCPP backend.
msgEngineType	json	Select between "json"(OCPP via JSON over WebSocket) or "standalone"(no backend).
WebSocketUrl	wss://ocpp-eu.chargepoint.c	WebSocket URL used for Backend Communication over OCPP 1.6 JSON.
WebSocketUsername		WebSocket username.
WebSocketPassword		WebSocket password.

- Après avoir cliqué sur Save Configuration, cliquez sur INDEX en haut à droite pour revenir au menu principal
- Cliquer sur RESET



- Cliquer sur Soft Reset afin que le logiciel de la borne redémarre en prenant en compte tous les paramètres réseaux que vous viendrez d'appliquer.



La HYC50 est maintenant configurée pour utiliser la carte SIM ChargePoint pour accéder à internet et se connecter à la supervision ChargePoint grâce aux paramètres OCPP configurés.

Vous pouvez finaliser l'installation en procédant à la géolocalisation.

Modèles de borne à sélectionner durant la géolocalisation :

- **HYC50_2_24_24** modèle pour toute l'Europe (hors Allemagne)
- **HYC50_2_74_74** modèle spécifique métrologique pour l'Allemagne (Eichrecht)