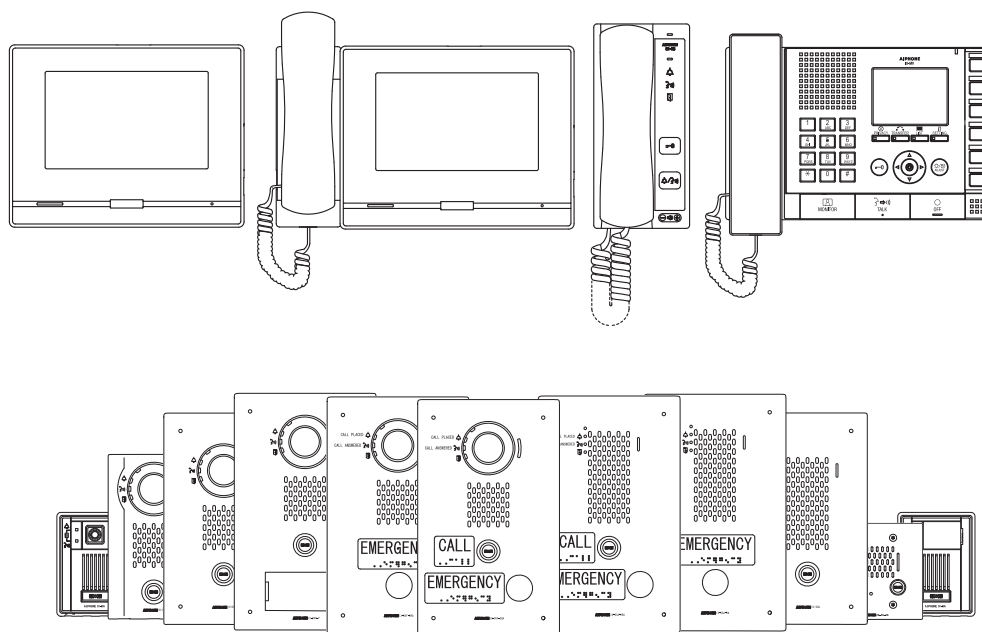


SYSTÈME IX

Systeme compatible réseau IP

Guide de programmation rapide

Outil d'assistance IX
version du logiciel 5.0.0.0 ou ultérieure



ATTENTION :

Il s'agit d'un manuel de configuration résumé couvrant les paramètres du programme pour un système IX à l'aide de l'outil d'assistance IX. Un ensemble complet d'instructions (*Manuel de configuration du Web IX / Manuel d'utilisation IX / Manuel de programmation de l'outil d'assistance IX*) est disponible à l'adresse www.aiphone.net. En Amérique du Nord, pour des documents et supports supplémentaires, visitez www.aiphone.com/IX.

APERÇU GÉNÉRAL :

Table des matières

Pages 3-7	Programmation d'un nouveau système - Créer un nouveau système en utilisant l'assistant de programmation de l'outil d'assistance
Page 8-10	Intégration de caméra réseau - Ajout d'une caméra IP tierce
Page 11-13	Serveur SIP et intégration de téléphone VoIP - Ajout d'un téléphone VoIP et d'un serveur SIP
Page 14-16	Partitionnement d'un système - Carnet d'adresses de poste maître et appel de poste de porte
Page 17-20	Transfert d'appel - Réglage des transferts en cas d'absence, de délai, et de planification
Page 21-24	Ajout d'un nouveau poste - Ajout et configuration d'un nouveau poste IX

Préparation du système

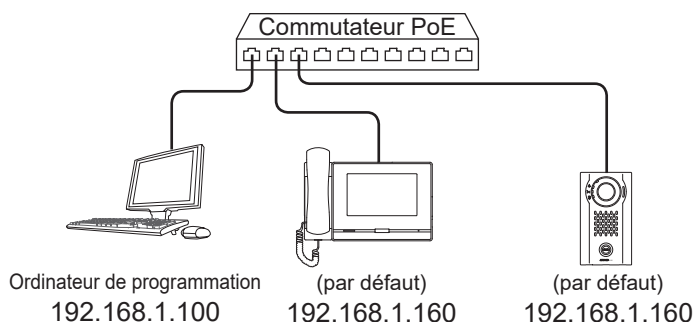
Avant de commencer le processus de programmation, assurez-vous que les étapes suivantes ont été effectuées :

- L'outil d'assistance a été téléchargé et installé
- L'ordinateur de programmation et les postes de la série IX ont été connectés au commutateur PoE (pas le routeur) et ont terminé leur processus de démarrage.
- L'ordinateur de programmation appartient au même sous-réseau (192.168.1.x par défaut) que les postes de la série IX.

Informations du réseau et exigences d'installation

Les postes de la série IX sont configurés sur la même **adresse IPv4 par défaut de 192.168.1.160**. La programmation de l'outil d'assistance est conçue pour configurer par lots tous les postes IX en même temps, trouvant chaque dispositif sur le réseau via son adresse MAC individuelle. Notez que la série IX est conçue pour fonctionner sur un réseau géré, mais le protocole de diffusion utilisé pour trouver les postes IX peuvent ne pas fonctionner correctement dans cet environnement.

Il se peut qu'une carte NIC secondaire, telle qu'une connexion VPN ou WiFi puisse prévenir l'outil d'assistance de trouver les postes sur un réseau pendant la programmation, y compris les processus d'association et de téléchargement. Désactiver ces cartes d'interface réseau avant la programmation peut prévenir ces problèmes.



Remarque :



Pour les meilleurs résultats, placez tous les postes IX sur le même commutateur de réseau non géré et attendez que chaque poste se mette en marche avant de lancer l'outil d'assistance.

Fonctionnalités du système lors de l'utilisation de l'assistant de programmation

L'assistant de programmation de l'outil d'assistance est conçu pour configurer rapidement les postes de la série IX, automatisant les étapes de programmation nécessaires pour configurer un système de base. Cette configuration donne à chaque poste un nom de poste par défaut, un numéro et une adresse IP, et permet également l'ouverture de la porte. Des paramètres supplémentaires sont disponibles une fois la programmation terminée à l'aide de l'assistant.

Remarque : l'outil d'assistance peut être téléchargé sur www.aiphone.net

Programmation d'un nouveau système

Mise en route

Pour créer un nouveau système à l'aide de l'assistant de programmation, lancez l'outil d'assistance et entrez l'ID (nom d'utilisateur) et le mot de passe. Si c'est le premier lancement de l'outil d'assistance, la fenêtre de programmation Nouveau système s'ouvre automatiquement. Toutefois, si un fichier de programme existant est en cours d'utilisation, choisissez Fichier (F) > Créer un nouveau système.

Lancer l'outil d'assistance IX

Paramètres par défaut

ID : admin
Mot de passe : admin

Sélectionnez Créer un nouveau système

Étape 1 : Paramètres du système

1.1 - Paramètres du système

Remplissez tous les champs.

Les champs Nom du système, Informations sur l'installateur, Informations sur le propriétaire et Remarques sont tous des champs personnalisables identifiant de manière unique des informations sur le système en cours de création.

Protocole

IPv4 est la valeur par défaut. Si vous utilisez IPv6, sélectionnez-le dans le menu déroulant.

*Ce guide explique les paramètres réseau et du système à l'aide d'exemples IPv4.

1.2-Programmation de l'assistant

Vérifiez que Oui est sélectionné.

1.3-Programmation d'ouverture de la porte

Sélectionnez oui pour configurer automatiquement l'ouverture de porte pour tous les postes.

1.4 - Saisie des quantités de postes

Entrez les quantités de chaque type de poste* qui fera partie du système.
Les types de postes sans valeurs doivent rester vides.
Remarque : IX-EA, IX-EAU, IX-SPMIC sont uniquement disponibles au Japon.

1.5 - Création du système

Une fois que tous les champs de la page Nouveau système sont remplis correctement, cliquez sur

Suivant.

* Clé du type de poste

IX-MV7-* :
IX-MV7-HB, IX-MV7-HW, IX-MV7-B, IX-MV7-W

IX-DV, IX-DVF(-*) :
IX-DVF-P, IX-DVF-2RA, IX-DVF-RA, IX-DVF-L

IX-DA, IX-DF(-*) :
IX-DF-HID, IX-DF-RP10, IX-DF-2RA

IX-SSA(-*) :
IX-SSA-2RA, IX-SSA-RA

IX-BA, IX-SS(-*) :
IX-SS-2RA, IX-SS-RA

IX-RS-* :
IX-RS-B, IX-RS-W

Programmation d'un nouveau système

Étape 2 : Personnalisation de poste - Facultatif

L'outil d'assistance fournira à chaque poste un Nom de poste par défaut, un Numéro à quatre chiffres et une Adresse IP à partir de 192.168.1.10. Pour modifier ces informations, cliquez sur **Détails du poste** dans la section, illustrée ci-dessous. Pour utiliser les informations par défaut créées par l'outil d'assistance, passez à l'étape 3. Paramètres avancés.

Configuration du système

1. Sélectionner le fichier à relier au poste retenu :

Liste des programmations de poste						
Sélectionner	Numéro	Nom	Emplacement	Type de poste	Nom d'hôte	Adresse IP
<input checked="" type="radio"/>	0001	Postes maîtres1		IX-MV7-*		192.168.1.10
<input type="radio"/>	0002	Postes maîtres2		IX-MV7-*		192.168.1.11
<input type="radio"/>	0003	Postes maîtres3		IX-MV		192.168.1.12
<input type="radio"/>	0004	Platine de rue vidéo1		IX-DV, IX-DVF(-*)		192.168.1.13
<input type="radio"/>	0005	Platine de rue vidéo2		IX-DA, IX-DF(-*)		192.168.1.14
<input type="radio"/>	0006	Platine de rue audio1		IX-SS-2G		192.168.1.15
<input type="radio"/>	0007	Combiné audio 1		IX-RS-*		192.168.1.16

Programmations avancées

Carnet d'adresses

Ouverture de la porte

Détails du poste

Gestion du système

Ajouter un nouveau poste

Suppression de poste

Configuration d'adresses IP par lot

Ouverture de la porte

Partitionnez, activez ou désactivez individuellement l'accès à l'ouverture de la porte.

Configuration d'adresses IP par lot

Configurer par lots les informations réseau par type de poste ou pour l'ensemble du système.

Carnet d'adresses

Sélectionnez les postes à afficher dans le carnet d'adresses de chaque poste principal.

...Paramètres facultatifs

2.1 - Détails du poste
 Modifier le numéro, le Nom, l'Adresse IP en cliquant sur **Détails du poste**.

2.2 - Numéro de poste
 Entrez un numéro de poste de 3 à 5 chiffres pour chacun des postes du système.

2.3 - Nom du poste
 Entrez un nom pour chacun des postes du système (24 caractères maximum).

2.4 - Adresse IPv4
 Entrez une adresse IP statique et un masque de sous-réseau pour chacun des postes du système.

2.5 - Mettre à jour les détails du poste
 Une fois les modifications apportées, cliquez sur **OK**.

Remarque :
 Les modifications apportées au cours de cette étape ne seront pas appliquées avant la fin du processus de programmation.

Détails du poste

Rangée Précédent Suivant

Entrer Numéro Afficher

Les emplacements doivent être créés dans le registre d'emplacements avant de pouvoir être affectés à un poste. Le texte en rouge correspond aux paramètres requis.

#	Informations sur le poste				Programmations réseau										
	Identification				Adresse IP				Adresse IPv4						
	Numéro	Nom	Emplacement	Type de poste	Nom d'hôte	Version IP	Statique/DHCP	Adresse IP							
							Adresse IP		Masque de sous-réseau						
							1	2	3	4	1	2	3	4	
0001	0001	Postes maîtres1		IX-MV7-*		IPv4	Statique	192	168	1	10	255	255	255	0
0002	0002	Postes maîtres2		IX-MV7-*		IPv4	Statique	192	168	1	11	255	255	255	0
0003	0003	Postes maîtres3		IX-MV		IPv4	Statique	192	168	1	12	255	255	255	0
0004	0004	Platine de rue vidéo1		IX-DV, IX-DVF(-*)		IPv4	Statique	192	168	1	13	255	255	255	0

Registre d'emplacements
OK
Annuler

Programmation d'un nouveau système

Étape 3 : Association

Le processus d'association est l'endroit où les informations de poste créées dans l'outil d'assistance sont associées à un poste trouvé sur le réseau. Choisissez l'une des deux méthodes suivantes : Automatique (recommandé) ou Manuel (page 6). Une fois associé, le poste recevra son nom, son numéro et ses informations réseau après un bref cycle d'alimentation.

Automatique

Cliquez sur le bouton **Associer automatiquement** pour associer un poste de la liste des paramètres de poste la plus haute au même type de poste dans la **liste des postes** située en dessous. Les postes sont choisis au hasard. Une fois les postes associés, faites défiler la **liste des postes associés** vers le bas de cette page et vérifiez le statut de chaque poste. Cette liste affiche les informations nouvellement associées à chaque poste, ainsi que son adresse MAC. **C'est la méthode d'association recommandée pour les postes dans un scénario de banc.**

Configuration du système

1. Sélectionner le fichier à relier au poste retenu :

Liste des programmations de poste							
Sélectionner	Numéro	Nom	Emplacement	Type de poste	Nom d'hôte	Adresse IP	Associé
<input checked="" type="radio"/>	0001	Postes maîtres1		IX-MV7-*		192.168.1.10	-
<input type="radio"/>	0002	Postes maîtres2		IX-MV7-*		192.168.1.11	-
<input type="radio"/>	0003	Postes maîtres3		IX-MV		192.168.1.12	-
<input type="radio"/>	0004	Platine de rue vidéo1		IX-DV, IX-DVF(-*)		192.168.1.13	-
<input type="radio"/>	0005	Platine de rue vidéo2		IX-DA, IX-DF(-*)		192.168.1.14	-
<input type="radio"/>	0006	Platine de rue audio1		IX-SS-2G		192.168.1.15	-
<input type="radio"/>	0007	Combiné audio 1		IX-RS-*		192.168.1.16	-

Programmations avancées

Gestion du système

2. Sélectionner le poste à associer au fichier de configuration.

Saisir l'adresse MAC de poste : Plusieurs réseaux différents

Rechercher et sélectionner un poste au sein du réseau local : Protocole de recherche de poste IPv4

Liste des postes						
Sélectionner	Numéro	Nom	Emplacement	Type de poste	MAC adresse	Associé
<input checked="" type="radio"/>	0001	Master Stations1		IX-MV7-*	00:0B:AA:00:F8:2C	-
<input type="radio"/>		Handset Sub Station1		IX-RS-*	00:0B:AA:00:F8:51	-

Remarque : Si les postes ne figurent pas dans la liste des postes, vérifiez les connexions physique et réseau de chaque poste et reportez-vous à la section Préparation du système à la page 2.

Associer automatiquement

3.1 - Associer automatiquement

3.2 - Statut

3.3 - Suivant

Liste des postes associés							
Sélectionner	Numéro	Nom	Emplacement	Type de poste	Adresse IP	MAC adresse	Statut
<input type="checkbox"/>	0001	Postes maîtres1		IX-MV7-*	192.168.1.10	00:0B:AA:00:F8:2C	Réussite
<input type="checkbox"/>	0007	Combiné audio 1		IX-RS-*	192.168.1.16	00:0B:AA:00:F8:51	Réussite

Suivant

Allez à la page 7 « Téléchargement du fichier de programmation »

Programmation d'un nouveau système

Étape 3 : Association

Manuelle

L'association manuelle permet de sélectionner un poste en fonction de l'adresse MAC à coupler avec un poste du même type à partir de la liste des paramètres de poste en haut et de la liste de postes en dessous. Une fois les postes associés, faites défiler la liste des postes associés vers le bas de cette page et vérifiez le statut de chaque poste. **C'est la méthode d'association recommandée pour les postes qui ont déjà été déployés.**

3.1 - Sélectionner

Sélectionnez le fichier de programmation à associer.

1. Sélectionner le fichier à relier au poste retenu :

Sélectionner	Numéro	Nom	Emplacement	Type de poste	Nom d'hôte	Adresse IP	Associé
<input checked="" type="radio"/>	0001	Postes maîtres1		IX-MV7-*		192.168.1.10	-
<input type="radio"/>	0002	Postes maîtres2		IX-MV7-*		192.168.1.11	-
<input type="radio"/>	0003	Postes maîtres3		IX-MV		192.168.1.12	-
<input type="radio"/>	0004	Platine de rue vidéo1		IX-DV, IX-DVF(-*)		192.168.1.13	-
<input type="radio"/>	0005	Platine de rue vidéo2		IX-DA, IX-DF(-*)		192.168.1.14	-
<input type="radio"/>	0006	Platine de rue audio1		IX-SS-2G		192.168.1.15	-
<input type="radio"/>	0007	Combiné audio 1		IX-RS-*		192.168.1.16	-

2. Sélectionner le poste à associer au fichier de configuration.

Saisir l'adresse MAC de poste : Plusieurs réseaux diff. Protoc.

Rechercher et sélectionner un poste au sein du réseau local :

Sélectionner	Numéro	Nom	Emplacement	Type de poste	MAC ad
<input checked="" type="radio"/>	0001	Master Stations1		IX-MV7-*	00:0B:A...
<input type="radio"/>		Handset Sub Station1		IX-RS-*	00:0B:A...

Remarque : Si les postes ne figurent pas dans la liste des postes, vérifiez les connexions physique et réseau de chaque poste et reportez-vous à la section Préparation du système à la page 2.

Appliquer Associer automatiquement Recherche de poste

Les postes qui ont été associés à un fichier de programmation sont répertoriés ci-dessous.

3.2 - Sélectionner

Sélectionnez le poste scanné à associer au fichier sélectionné.

3.3 - Appliquer

Cliquez sur **Appliquer** pour associer le poste sélectionné au fichier sélectionné. Répétez jusqu'à ce que tous les postes soient associés.

Défiler vers le bas

Défiler vers le bas

3.4 - Statut

Vérifiez que chaque poste a été associé avec succès dans la colonne **Statut**.

Sélectionner	Numéro	Nom	Emplacement	Type de poste	Adresse IP	MAC adresse	Statut
<input type="checkbox"/>	0001	Postes maîtres1		IX-MV7-*	192.168.1.10	00:0B:AA:00:F8:2C	Réussite
<input type="checkbox"/>	0007	Combiné audio 1		IX-RS-*	192.168.1.16	00:0B:AA:00:F8:51	Réussite

Supprimer l'association Réessayez l'association

3.5 - Suivant

Si tous les postes affichent **Succès**, cliquez sur **Suivant**.

Suivant Annuler

Programmation d'un nouveau système

Étape 4 : Téléchargement du fichier de programmation

Une fois que chaque poste a été associé à ses informations de poste individuelles, le fichier de configuration contenant le reste des informations du système devra être chargé sur chaque poste. Pour télécharger le fichier de configuration, l'ordinateur de programmation devra se trouver dans le même sous-réseau que les postes associés (reportez-vous à l'étape 3). L'adresse IP actuelle de l'ordinateur est indiquée dans le coin inférieur gauche de cette fenêtre.

Notez que sans télécharger un fichier de configuration, la plupart des fonctions et fonctionnalités ne seront pas disponibles pour les postes.

Chargement de fichier de programmation

Sélectionner le(s) poste(s) sur le(s)quel(s) charger le(s) fichier(s) de programmation : État de la connexion 2/2

Sélectionner	Numéro	Nom	Emplacement	Type de poste	Adresse IP	Statut
<input checked="" type="checkbox"/>	0001	Postes maîtres1		IX-MV7*	192.168.1.10	Disponible
<input checked="" type="checkbox"/>	0002	Postes maîtres2		IX-MV7*	192.168.1.11	Disponible
<input checked="" type="checkbox"/>	0003	Postes maîtres3		IX-MV	192.168.1.12	Disponible
<input checked="" type="checkbox"/>	0004	Platine de rue vidéo1		IX-DV, IX-DVF(*)	192.168.1.13	Disponible

Sélectionner le poste en fonction du type de poste :
Tous Sélectionner Annuler la sélection

L'adresse IP de cet ordinateur : 192.168.1.178

Configuration manuelle date / heure Démarrer le chargement Suivant Terminer

Remarque :
La progression de chaque poste sera affichée dans la colonne Statut. Les postes non disponibles peuvent toujours redémarrer à partir du processus d'association. Si un poste a redémarré et est toujours indisponible, assurez-vous que l'ordinateur de programmation est dans le même sous-réseau que le poste.

4.1 - Sélectionner

Les postes peuvent être sélectionnés individuellement ou par type. Choisissez Tout dans le menu déroulant Sélectionner un poste par type pour télécharger sur tous les postes. Ensuite, cliquez sur **Sélectionner**.

4.2 - Commencer le téléchargement

Une fois que le statut du poste affiche **Disponible** (peut prendre quelques minutes), cliquez sur **Démarrer le chargement**.

4.3 - Suivant

Après le téléchargement réussi, cliquez sur **Suivant**.

Étape 5 : Exporter la programmation

La dernière étape de l'Assistant de programmation consiste à créer une copie du fichier de configuration du système et à l'exporter vers un emplacement sécurisé ou un lecteur externe.

Remarque :



Si le fichier de programme d'origine est perdu ou si l'outil d'assistance est déplacé vers un autre ordinateur, cette copie peut être utilisée pour accéder à la programmation du système pour ajouter ou supprimer un poste, ou pour effectuer des modifications de programmation.

Exporter les programmations

Le système a été configuré avec succès.
Alphone vous recommande d'exporter les fichiers de configuration du système, d'en faire une copie de sauvegarde, puis de les laisser sur site à disposition de l'utilisateur final.
Cette copie de sauvegarde peut être importée sur l'outil d'assistance IX et utilisée pour modifier le système.

Exporter Terminer

Rechercher un dossier

Sélectionner le dossier

Bureau
OneDrive
admin-PC
Ce PC
Bureau
Documents
Images
Musique
Objets 3D
Téléchargements
Vidéos
Disque local (C:)
Lecteur DVD RW (D:)
Disque local (E:)
Disque local (F:)
Disque local (G:)

Créer un nouveau dossier OK Annuler

5.1 - Exporter
Cliquez sur **Exporter**.

5.2 - Sélectionner le dossier
Sélectionnez un emplacement pour enregistrer le fichier, puis cliquez sur **OK**.

5.3 - Terminer
Cliquez sur **Terminer**.

Intégration de caméra réseau

Mise en route

La série IX permet l'intégration de caméras réseau compatibles avec le profil ONVIF S. Ces caméras peuvent être appelées par des postes audio ou vidéo, comme elles peuvent être surveillées individuellement par des postes maîtres.

Étape 1 : Ouverture du registre de caméras réseau

Les caméras réseau doivent être enregistrées dans l'outil d'assistance avant d'être associées à un poste.

1.1 - Carnet d'adresses
Dans le menu de gauche, développez Informations sur le système et sélectionnez **Carnet d'adresses**.

1.2 - Ouvrir la liste des caméras réseau
Cliquez sur **Ouvrir la liste des caméras réseau**.

1.3 - Ouvrir le registre des caméras réseau
Cliquez sur **Ouvrir le registre des caméras réseau**.

#	Numéro	Nom	Emplacement	Type de poste
0001	0001	Postes maîtres1	04-M07*	04-M07*
0002	0002	Postes maîtres2	04-M07*	04-M07*
0003	0003	Postes maîtres3	04-M07	04-M07

Étape 2 : Enregistrer une nouvelle caméra réseau

L'outil d'assistance recherchera les caméras réseau disponibles sur le réseau et toutes les caméras trouvées seront répertoriées dans la liste de recherche de caméras réseau. Si aucune caméra connue n'est trouvée, placez l'ordinateur de programmation sur le même commutateur réseau que la ou les caméras et relancez la recherche.

2.1 - Ajouter une caméra
Sélectionnez **Ajouter une caméra** et l'outil d'assistance recherchera dans le réseau de toutes les caméras réseau compatibles.

2.2 - Sélectionner une caméra
Cochez la case de chaque caméra réseau que vous souhaitez enregistrer sur le système.

2.3 - ID et mot de passe
Saisissez l'ID et le mot de passe requis pour chaque caméra réseau sélectionnée.

2.4 - Obtenir la caméra réseau
Cliquez sur **Se procurer les informations sur la caméra réseau** et l'outil d'assistance trouvera les informations de profil vidéo de la caméra réseau.

2.5 - Sélectionner un profil
Cochez la case de chaque profil vidéo de caméra réseau que vous souhaitez utiliser avec le système.

2.6 - Enregistrer
Cliquez sur **Enregistrer** pour appliquer les paramètres sélectionnés et enregistrer les caméras réseau choisies.

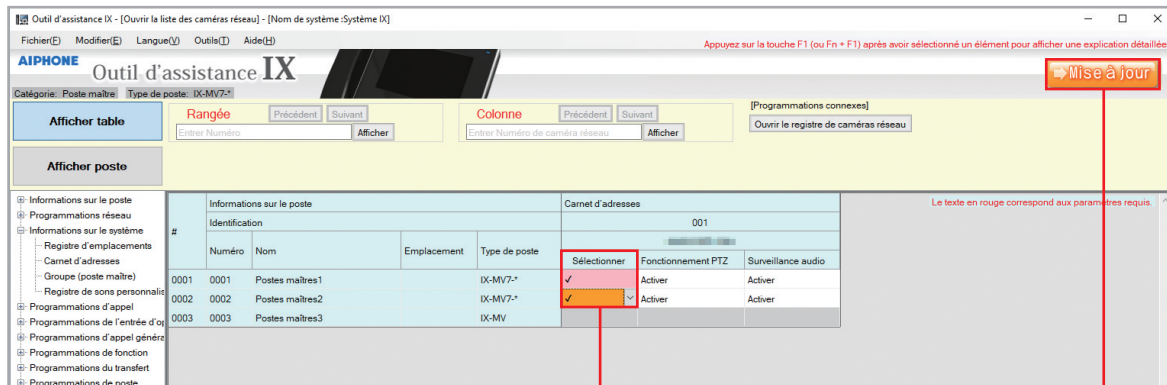
Sélectionner	Fabricant	Numéro de modèle	Nom d'hôte	Adresse IP	ID	Mot de passe
<input checked="" type="checkbox"/>				192.168.1.200		*****

Sélectionner	Fabricant	Numéro de modèle	Nom d'hôte	Adresse IP	Profil
<input checked="" type="checkbox"/>				192.168.1.200	
<input checked="" type="checkbox"/>				192.168.1.200	

Intégration de caméra réseau

Étape 3 : Enregistrement d'une caméra réseau sur un poste maître

Pour qu'un poste maître puisse interagir avec une caméra réseau, que ce soit pendant un appel de caméra ou pendant la surveillance, elle doit être enregistrée dans la liste de caméras réseau d'un poste maître.



3.1 - Sélectionner

Utilisez le menu déroulant Sélectionner pour sélectionner chaque poste maître sur laquelle vous souhaitez enregistrer la caméra réseau.

3.2 - Mise à jour

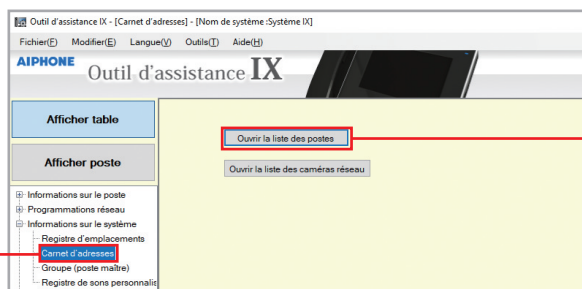
Cliquez sur **Mise à jour** pour stocker les paramètres et passer à l'étape suivante.

Étape 4 : Affectation d'une caméra réseau à un poste

Pour permettre à une caméra réseau d'être utilisée conjointement avec un poste de la série IX, la caméra doit être enregistrée pour chaque poste avec lequel elle va interagir.

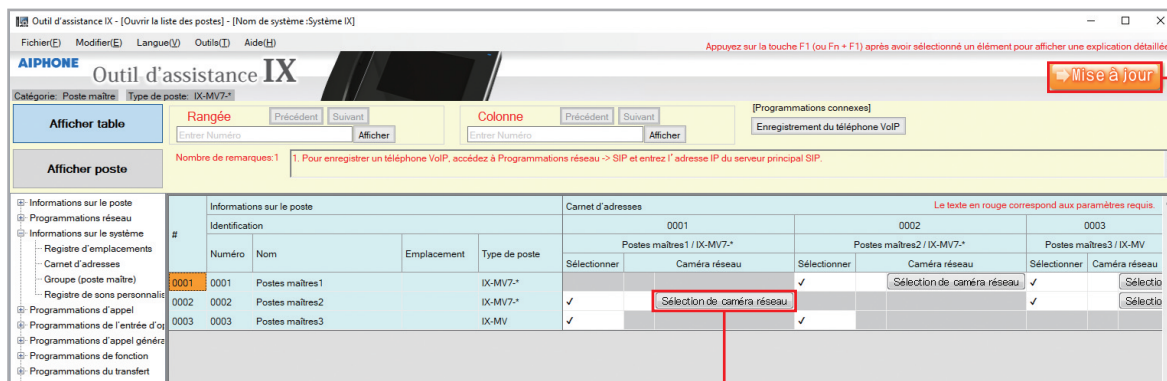
4.1 - Carnet d'adresses

Dans le menu de gauche développez Informations sur le système et sélectionnez Carnet d'adresses.



4.2 - Ouvrir la liste des postes

Cliquez sur **Ouvrir la liste des postes** pour afficher l'écran Liste des postes.



4.3 - Sélection de caméra réseau

Cliquez sur **Sélection de caméra réseau** pour ouvrir une nouvelle fenêtre où vous pouvez sélectionner une caméra réseau enregistrée.

4.5 - Mise à jour

Cliquez sur **Mise à jour** pour stocker les paramètres et passer à l'étape suivante.



4.4 - OK

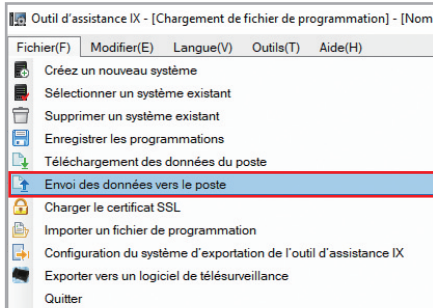
Cliquez sur **OK**.

Intégration de caméra réseau

Étape 5 : Téléchargement du fichier de programmation

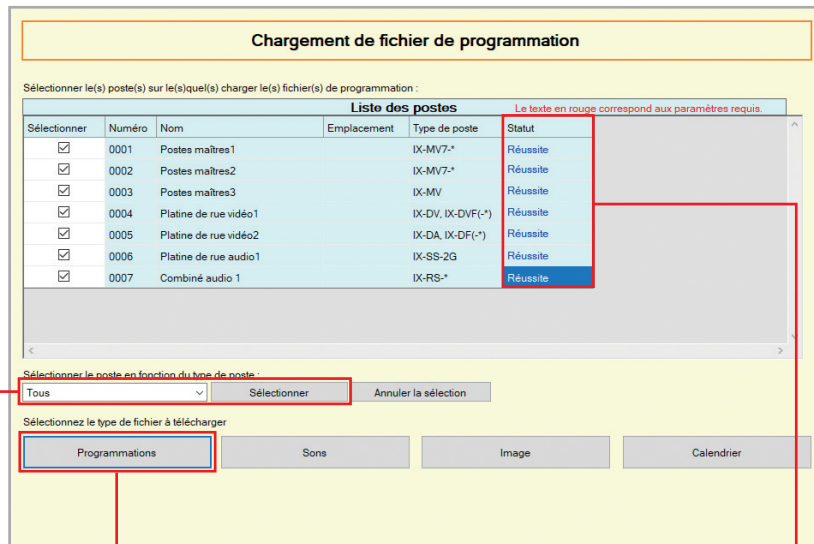
La dernière étape de ce processus consiste à télécharger le fichier de programmation sur chaque poste. Ce fichier de programme contient les informations de la caméra réseau, ainsi que les paramètres de la caméra réseau configurés pour chaque poste.

Notez que sans télécharger un fichier de configuration, la plupart des fonctions et fonctionnalités ne seront pas disponibles pour les postes.



5.1 - Envoi des données vers le poste

Dans la barre de menus, sélectionnez **Fichier**, puis **Envoi des données vers le poste**.



5.2 - Sélectionner des postes

Cliquez sur **Sélectionner** pour vérifier tous les postes dans le système.

5.3 - Télécharger les paramètres

Cliquez sur **Programmations** pour commencer le processus de téléchargement.

5.4 - Confirmer le statut

À l'aide de la colonne **Statut**, vérifiez que chaque poste a reçu son fichier de programmation.

Remarque :



Il est recommandé de sauvegarder une copie des paramètres après avoir téléchargé les paramètres sur les postes. Reportez-vous à la page 7 de ce guide pour connaître la procédure d'exportation et d'enregistrement des paramètres.

Serveur SIP et intégration de téléphone VoIP

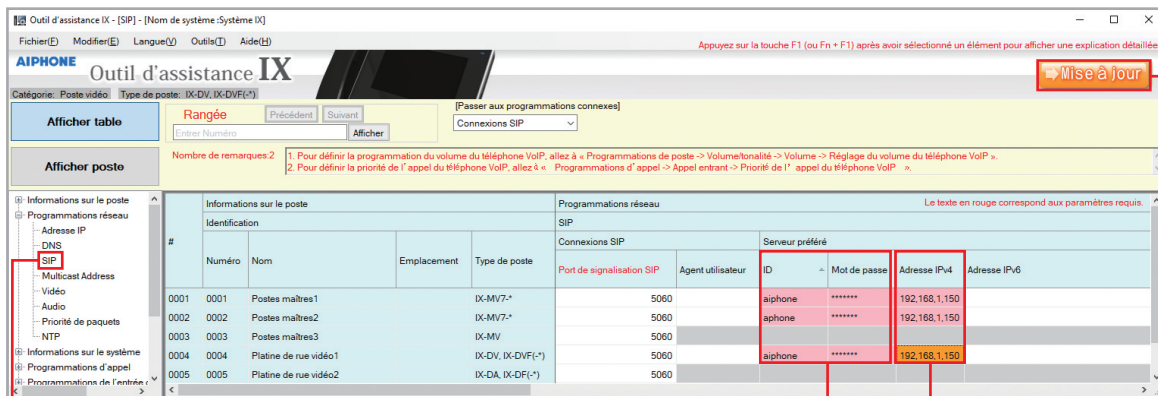
Mise en route

Pour l'intégration de serveur SIP et de téléphone VoIP, une configuration est nécessaire à la fois dans le serveur SIP et dans l'outil d'assistance. Les postes de la série IX doivent être enregistrés sur le serveur SIP et se voir attribuer une extension. Les informations sur le serveur SIP doivent également être ajoutées à l'outil d'assistance. La configuration du serveur SIP varie en fonction du fabricant.
Reportez-vous à la documentation du fabricant pour plus d'informations ou d'assistance.

Enregistrement du serveur SIP

Étape 1 : Enregistrement du serveur SIP

Entrez les informations réseau et l'ID/mot de passe du serveur SIP sur lequel le poste de la série IX est enregistré.



1.1 - SIP

Dans le menu de gauche, développez **Paramètres réseau** et sélectionnez **SIP**.

1.2 - ID et mot de passe

Saisissez l'ID et le mot de passe requis pour le serveur SIP

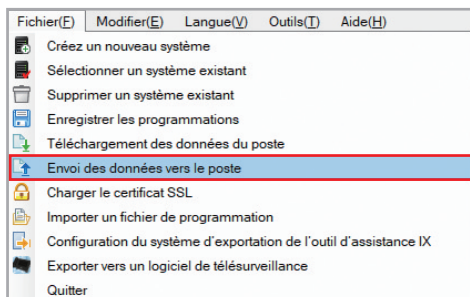
1.3 - Adresse IPv4

Entrez l'adresse IPv4 du serveur SIP.

1.4 - Mise à jour

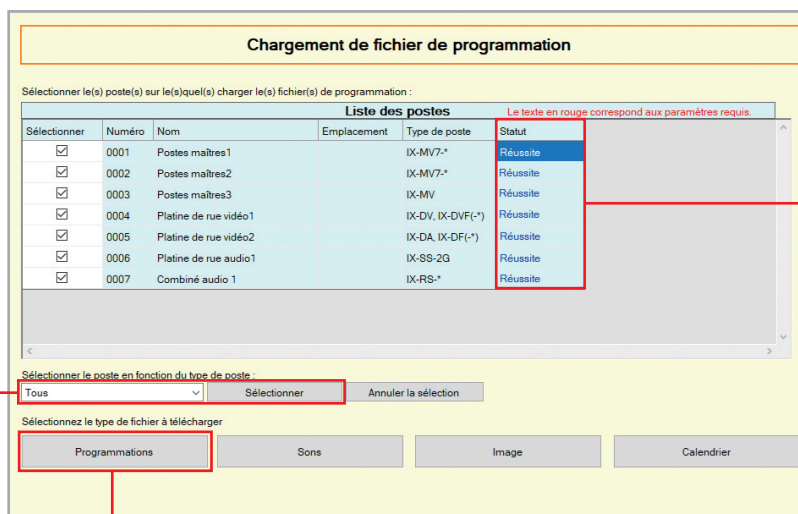
Cliquez sur le bouton **Mise à jour** pour stocker les paramètres et passer à l'étape suivante.

Étape 2 : Téléchargement du fichier de programmation



2.1 - Envoi des données vers le poste

Dans la barre de menus, sélectionnez **Fichier**, puis **Envoi des données vers le poste**.



2.2 - Sélectionner des postes

Cliquez sur **Sélectionner** pour vérifier tous les postes dans le système.

2.3 - Télécharger les paramètres

Cliquez sur **Programmations** pour commencer le processus de téléchargement.

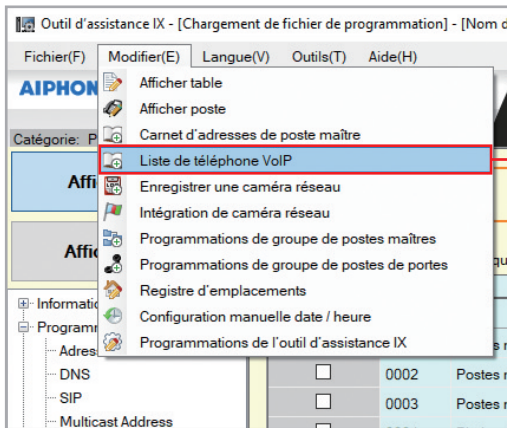
2.4 - Confirmer le statut

À l'aide de la colonne **Statut**, vérifiez que chaque poste a reçu son fichier de programmation.

Serveur SIP et intégration de téléphone VoIP

Enregistrement de téléphone VoIP

Étape 1 : Enregistrement de téléphone VoIP

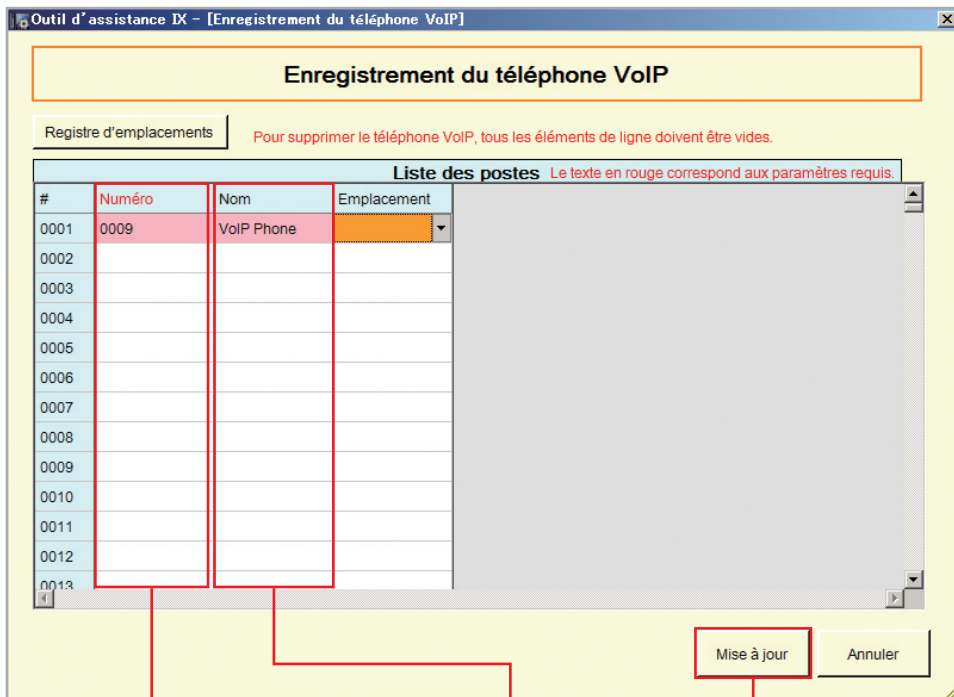


Remarque :

Enregistrez le serveur SIP avant d'enregistrer le téléphone VoIP.

1.1 - Liste de téléphones VoIP

Dans la barre de menus, sélectionnez Modifier, puis Liste de téléphones VoIP.



1.2 - Numéro

Entrez un numéro de 3 à 32 (doit correspondre au numéro de poste du serveur SIP) pour chaque téléphone VoIP ajouté au système.

1.3 - Nom

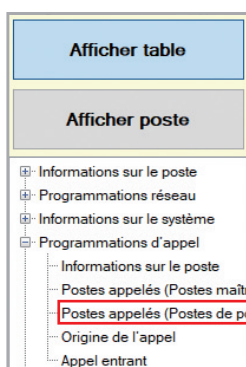
Entrez un nom pour chaque poste du système (24 caractères maximum).

1.4 - Mise à jour

Une fois les modifications apportées, cliquez sur **Mise à jour**.

Étape 2 : Liste d'appel de poste de porte

Activer un poste de porte pour appeler un téléphone VoIP enregistré.



2.1 - Postes de porte/secondaires

Dans le menu de gauche, développez Paramètres d'appel et sélectionnez Postes de porte/secondaires.

Serveur SIP et intégration de téléphone VoIP

Étape 2 : Liste d'appel de poste de porte (suite)

Outil d'assistance IX - [Postes appelés (Postes de porte/secondaires)] - [Nom de système : Système IX]

Fichier(F) Modifier(E) Langue(V) Outils(T) Aide(H) Appuyez sur la touche F1 (ou Fn + F1) après avoir sélectionné un élément pour afficher une explication détaillée.

AIPHONE Outil d'assistance IX Mise à jour

Catégorie: Poste vidéo Type de poste: IX-DV, IX-DVF(*)

Afficher table Rangée Précédent Suivant Colonnes Précédent Suivant [Programmations de l'affichage] [Programmations connexes] Groupe 01 Enregistrement du téléphone VoIP

Afficher poste Nombre de remarques 5 1. U = Unicast, M = Multicast En cas de désignation « M », les adresses IP Multicast doivent être configurées pour le(s) poste(s).

Informations sur le poste Informations sur le poste Programmations d'appel Le texte en rouge correspond aux paramètres requis.

#	Numéro	Nom	Emplacement	Type de poste	Total
0004	0004	Platine de rue vidéo1		IX-DV, IX-DVF(*)	3
0005	0005	Platine de rue vidéo2		IX-DA, IX-DF(*)	0
0006	0006	Platine de rue audio1		IX-SS-2G	3

Postes appelés (Postes de porte/secondaires) Groupe 01

Numéro / Nom / Type de poste

de rue audio1 / IX-SS-2G 0007 / Combiné audio 1 / IX-RS-* 0008 / téléphone VoIP / Téléphone VoIP

U

2.2 - Paramètres d'appel

Utilisez le menu déroulant pour sélectionner **U** pour chaque poste de porte. (*Un seul téléphone VoIP peut être enregistré sur chaque poste de porte.*)

2.3 - Mise à jour

Cliquez sur le bouton **Mise à jour** pour stocker les paramètres et passer à l'étape suivante.

Remarque :



Les téléphones VoIP enregistrés sont automatiquement ajoutés à tous les carnets d'adresses de poste maître. Pour supprimer un téléphone VoIP du carnet d'adresses d'un poste maître, reportez-vous à la page 14, « Partitionnement du carnet d'adresses d'un poste maître ».

Étape 3 : Téléchargement du fichier de programmation

Fichier(E) Modifier(E) Langue(V) Outils(T) Aide(H)

- Créer un nouveau système
- Sélectionner un système existant
- Supprimer un système existant
- Enregistrer les programmations
- Téléchargement des données du poste
- Envoi des données vers le poste**
- Charger le certificat SSL
- Importer un fichier de programmation
- Configuration du système d'exportation de l'outil d'assistance IX
- Exporter vers un logiciel de télésurveillance
- Quitter

3.1 - Envoi des données vers le poste

Dans la barre de menus, sélectionnez **Fichier**, puis **Envoi des données vers le poste**.

Chargement de fichier de programmation

Sélectionner le(s) poste(s) sur le(s)quel(s) charger le(s) fichier(s) de programmation :

Sélectionner	Numéro	Nom	Emplacement	Type de poste	Statut
<input checked="" type="checkbox"/>	0001	Postes maîtres1		IX-MV7-*	Réussite
<input checked="" type="checkbox"/>	0002	Postes maîtres2		IX-MV7-*	Réussite
<input checked="" type="checkbox"/>	0003	Postes maîtres3		IX-MV	Réussite
<input checked="" type="checkbox"/>	0004	Platine de rue vidéo1		IX-DV, IX-DVF(*)	Réussite
<input checked="" type="checkbox"/>	0005	Platine de rue vidéo2		IX-DA, IX-DF(*)	Réussite
<input checked="" type="checkbox"/>	0006	Platine de rue audio1		IX-SS-2G	Réussite
<input checked="" type="checkbox"/>	0007	Combiné audio 1		IX-RS-*	Réussite

Sélectionner le poste en fonction du type de poste : Tous Sélectionner Annuler la sélection

Sélectionnez le type de fichier à télécharger

Programmations Sons Image Calendrier

3.2 - Sélectionner des postes

Cliquez sur **Sélectionner** pour vérifier tous les postes dans le système.

3.3 - Télécharger les paramètres

Cliquez sur **Programmations** pour commencer le processus de téléchargement.

3.4 - Confirmer le statut

À l'aide de la colonne **Statut**, vérifiez que chaque poste a reçu son fichier de programmation.

Remarque :



Il est recommandé de sauvegarder une copie des paramètres après avoir téléchargé les paramètres sur les postes. Reportez-vous à la page 7 de ce guide pour connaître la procédure d'exportation et d'enregistrement des paramètres.

Partitionnement d'un système

Mise en route

Un système de la série IX peut être partitionné en groupes plus petits au sein d'un même système en modifiant les carnets d'adresses des postes principaux, ainsi que des groupes d'appels individuels pour les postes de porte.

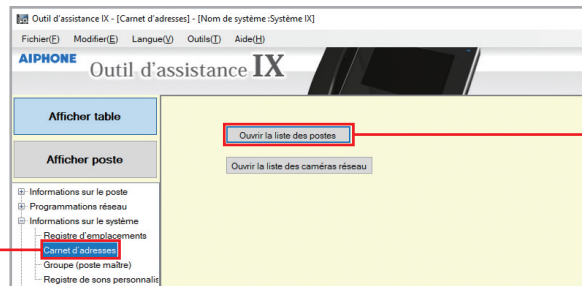
Poste maître

Étape 1 : Carnet d'adresses

Chaque poste principal dispose d'un carnet d'adresses qui, par défaut, contient les informations sur chaque poste faisant partie du système. Un poste doit exister dans le carnet d'adresses d'un poste maître si celui-ci doit pouvoir appeler directement ce poste, activer l'ouverture de la porte d'un poste, transférer un appel vers un autre poste maître ou toute autre fonction nécessitant une interaction de la part du poste maître.

1.1 - Carnet d'adresses

Dans le menu de gauche développez Informations sur le système et sélectionnez Carnet d'adresses.

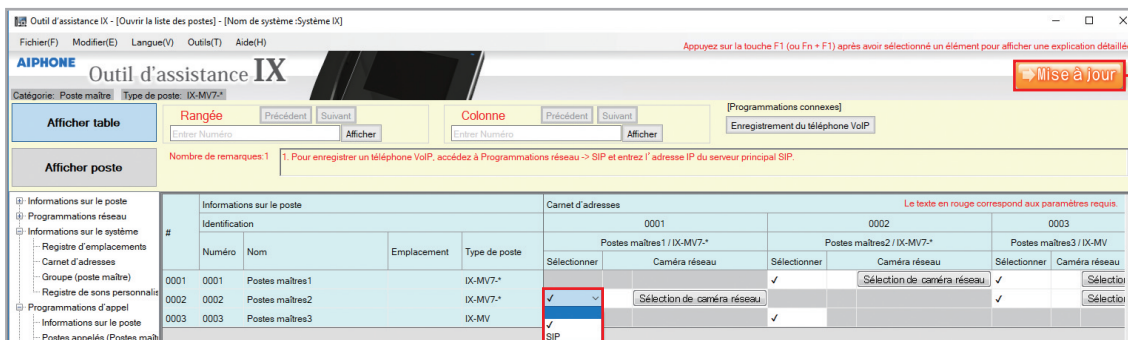


1.2 - Ouvrir la liste des postes

Cliquez sur **Ouvrir la liste des postes** pour ouvrir la liste des postes.

Étape 2 : Ouvrir la liste des postes

Par défaut, tous les postes d'un système se trouvent dans le carnet d'adresses de chaque poste maître, représenté sur cette page par une coche. Pour supprimer un poste du carnet d'adresses, choisissez un poste principal et retirez la coche d'un poste de sa liste.



2.1 - Sélectionner

Utilisez le menu déroulant **Sélectionner** pour supprimer la coche de chaque poste de porte que vous souhaitez supprimer du carnet d'adresses du poste maître.

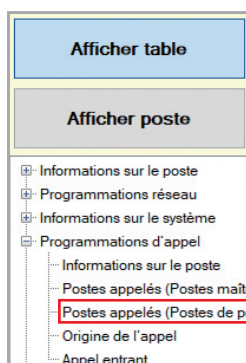
2.2 - Mise à jour

Cliquez sur le bouton **Mise à jour** pour stocker les paramètres et passer à l'étape suivante.

Poste de porte

Étape 1 : Postes appelés

Pour partitionner les postes/sous-postes, recherchez Paramètres d'appel dans le menu de gauche et sélectionnez Postes appelés (Postes de porte/auxiliaires).



1.1 - Postes de porte/secondaires

Dans le menu de gauche, développez Paramètres d'appel et sélectionnez Postes de porte/secondaires.

Partitionnement d'un système

Étape 2 : Partitionnement de la liste d'appel

Type de poste : IX-DV, IX-DVF(*), IX-SSA(*), IX-SS-2G, IX-RS-*

Les types de poste ci-dessus sont appelés par défaut au groupe 01. Sur la page Poste appelé pour Postes de porte/auxiliaires, sélectionnez Groupe 01 dans la liste déroulante Paramètres d'affichage. Une liste de tous les postes de porte et maîtres sera affichée, avec un « U » les séparant par défaut. Un « U » indique que l'appel entre ces postes est activé ; un espace vide signifie que l'appel est désactivé.

Remarque : « U » signifie unicast, la méthode de communication par défaut pour la série IX

#	Numéro	Nom	Emplacement	Type de poste	Total
0004	0004	Platine de rue vidéo1		IX-DV, IX-DVF(*)	3
0005	0005	Platine de rue vidéo2		IX-DA, IX-DF(*)	0
0006	0006	Platine de rue audio1		IX-SS-2G	3
0007	0007	Combiné audio 1		IX-RS-*	3

2.1 - Paramètres d'affichage

Sélectionnez Groupe 01 dans le menu déroulant Paramètres d'affichage.

2.2 - Paramètres d'appel

Sélectionnez le champ vide dans la liste déroulante pour supprimer le poste de la liste d'appels du poste de porte.

2.3 - Mise à jour

Cliquez sur le bouton **Mise à jour** pour stocker les paramètres.

Type de poste : IX-DA, IX-DF (*), IX-BA, IX-SS-(*)

Les types de poste ci-dessus sont appelés par défaut au groupe 10. Sur la page Poste appelé pour Postes de porte/auxiliaires, sélectionnez Groupe 10 dans la liste déroulante Paramètres d'affichage. Une liste de tous les postes de porte et maîtres sera affichée, avec un « U » les séparant par défaut. Un « U » indique que l'appel entre ces postes est activé ; un espace vide signifie que l'appel est désactivé.

Le texte en rouge correspond aux paramètres requis.

#	Numéro	Nom	Emplacement	Type de poste	Total
0004	0004	Platine de rue vidéo1		IX-DV, IX-DVF(*)	3
0005	0005	Platine de rue vidéo2		IX-DA, IX-DF(*)	0
0006	0006	Platine de rue audio1		IX-SS-2G	3
0007	0007	Combiné audio 1		IX-RS-*	3

2.4 - Paramètres d'affichage

Sélectionnez Groupe 10 dans le menu déroulant Paramètres d'affichage.

2.5 - Paramètres d'appel

Sélectionnez le champ vide dans la liste déroulante pour supprimer le poste de la liste d'appels du poste de porte.

2.6 - Mise à jour

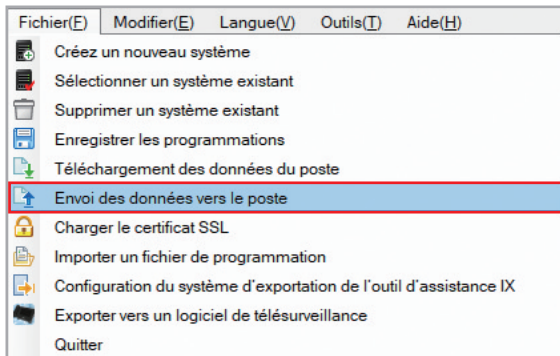
Cliquez sur le bouton **Mise à jour** pour stocker les paramètres et passer à l'étape suivante.

Partitionnement d'un système

Étape 3 : Téléchargement du fichier de programmation

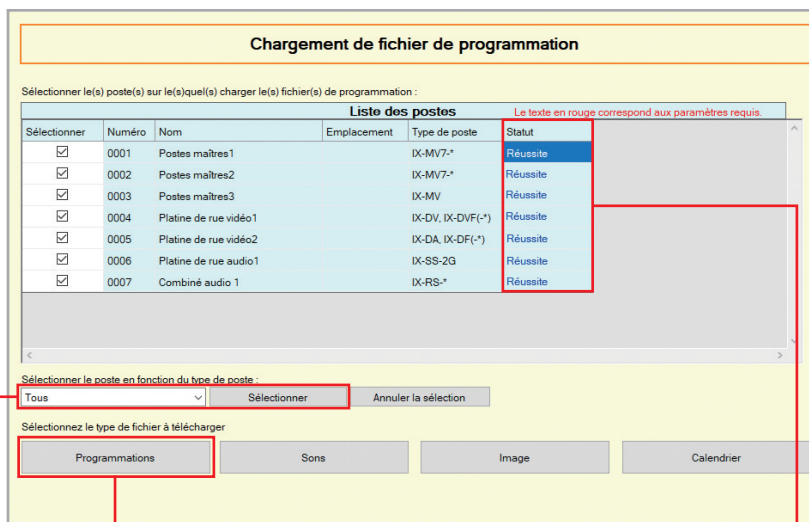
La dernière étape de ce processus consiste à télécharger le fichier de programmation sur chaque poste. Ce fichier de programme contient le partitionnement du système créé aux étapes précédentes, ainsi que toute autre modification apportée à la configuration de programmation.

Notez que sans télécharger un fichier de configuration, la plupart des fonctions et fonctionnalités ne seront pas disponibles pour les postes.



3.1 - Envoi des données vers le poste

Dans la barre de menus, sélectionnez **Fichier**, puis **Envoi des données vers le poste**.



3.2 - Sélectionner des postes

Cliquez sur **Sélectionner** pour vérifier tous les postes dans le système.

3.3 - Télécharger les paramètres

Cliquez sur **Programmations** pour commencer le processus de téléchargement.

3.4 - Confirmer le statut

À l'aide de la colonne Statut, vérifiez que chaque poste a reçu son fichier de programmation.

Remarque :



Il est recommandé de sauvegarder une copie des paramètres après avoir téléchargé les paramètres sur les postes. Reportez-vous à la page 7 de ce guide pour connaître la procédure d'exportation et d'enregistrement des paramètres.

Transfert d'appel

Mise en route

La série IX propose trois types de transfert d'appel : Absence, Retard et Planification. Avant de configurer une programmation de transfert, reportez-vous à la page 14 pour obtenir de l'aide pour partitionner un système de la série IX.

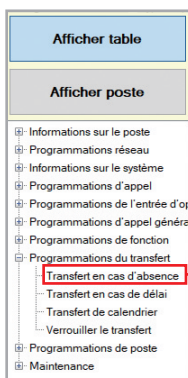
La durée définie pour le délai d'appel de chaque poste (Paramètres d'appel > Origine de l'appel) doit prendre en compte la durée la plus longue possible avant qu'un appel ait besoin d'atteindre la destination de transfert finale. Par exemple, un poste de porte appelant un poste maître utilisant un transfert en cas de retard vers deux autres postes maîtres maximum doit avoir un délai d'appel défini sur 90 secondes. 30 secondes pour le premier appel, jusqu'à 30 secondes pour le premier transfert et 30 secondes pour le second.

Transfert en cas d'absence

Le transfert Absent doit être activé ou désactivé en appuyant manuellement sur le bouton de transfert du poste maître. Si le transfert Absent est activé, un appel entrant sera immédiatement transféré dès réception par le poste maître.

Remarque : Pour éviter les boucles de transfert d'appel, deux postes ne doivent pas être configurés pour effectuer un transfert l'un à l'autre. Chaque poste doit avoir une destination de transfert unique.

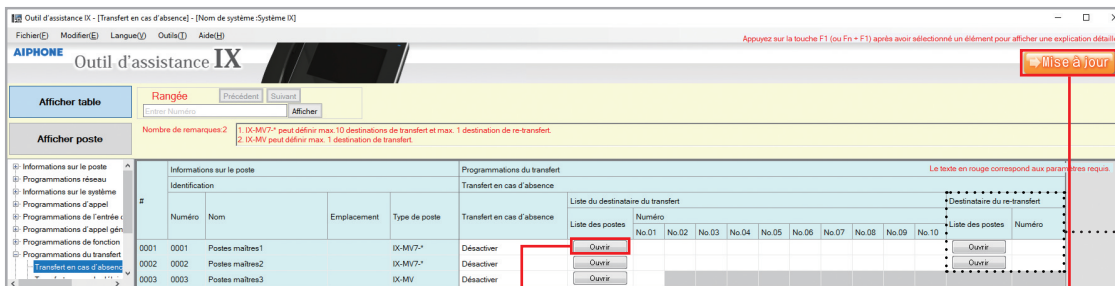
Étape 1 : Ouverture du transfert Absent



1.1 - Transfert en cas d'absence

Dans le menu de gauche, développez Paramètres de transfert et sélectionnez Transfert en cas d'absence.

Étape 2 : Activation du transfert en cas d'absence

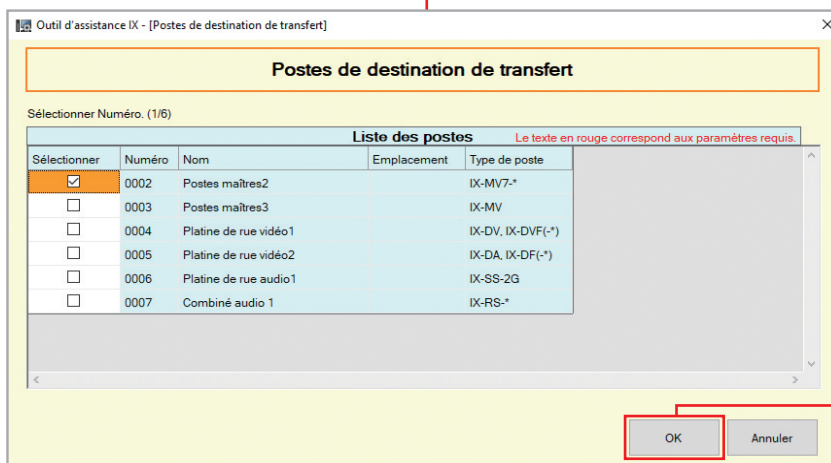


2.1 - Destination du transfert

Sélectionnez le numéro du poste qui reçoit le transfert.

2.3 - Mise à jour

Cliquez sur le bouton **Mise à jour** pour stocker les paramètres et passer à l'étape suivante.



Remarque :

Le retransfert permet de transférer les appels entrants transférés vers une autre destination.

2.2 - OK

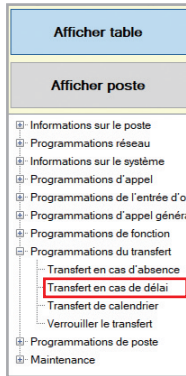
Cliquez sur **OK**.

Transfert d'appel

Transfert en cas de délai

Le transfert en cas de retard doit être utilisé si un poste reçoit un appel entrant puis la transfère vers un autre poste principal après un délai prédéterminé (en secondes).

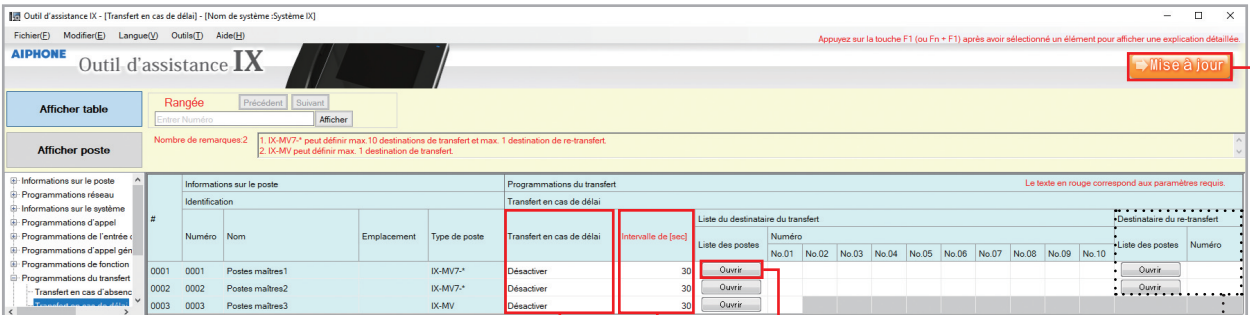
Étape 1 : Ouverture du transfert en cas de retard



1.1 - Transfert en cas de délai

Dans le menu de gauche, développez Paramètres de transfert et sélectionnez Transfert en cas de délai.

Étape 2 : Activation du transfert en cas de retard



2.1 - Transfert en cas de retard

Utilisez le menu déroulant Transfert en cas de délai pour sélectionner Activer ou Désactiver.

2.2 - Temps de délai

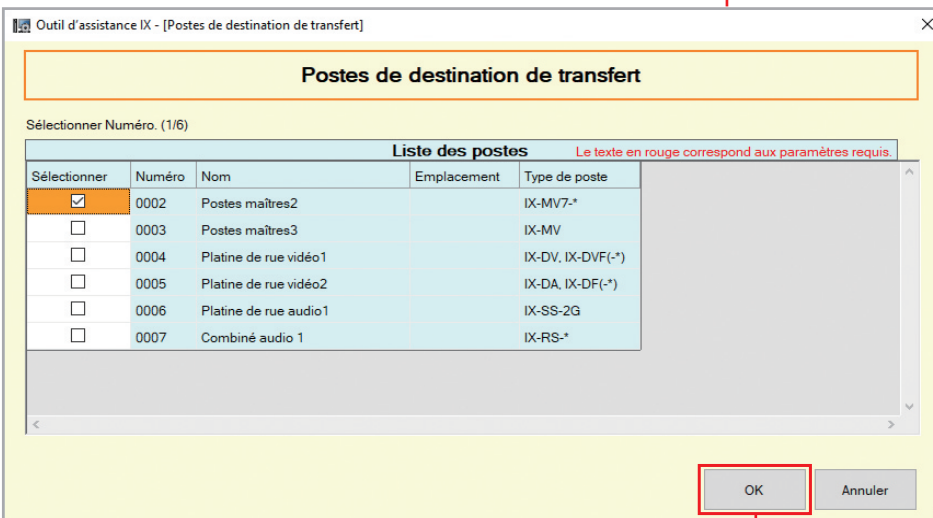
Entrez le temps de délai.

2.3 - Destination du transfert


Sélectionnez le numéro du poste qui reçoit le transfert.

2.5 - Mise à jour

Cliquez sur le bouton **Mise à jour** pour stocker les paramètres et passer à l'étape suivante.



Remarque :

 Le retransfert permet de transférer les appels entrants transférés vers une autre destination.

2.4 - OK

Cliquez sur **OK**.

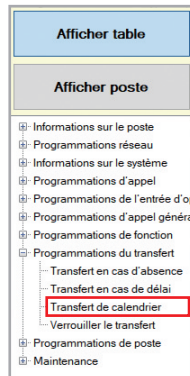
Transfert d'appel

Transfert de planification

Le transfert de planification peut être utilisé dans des scénarios où un appel devrait être transféré depuis un poste maître sur la base d'un calendrier quotidien ou hebdomadaire prédéterminé.

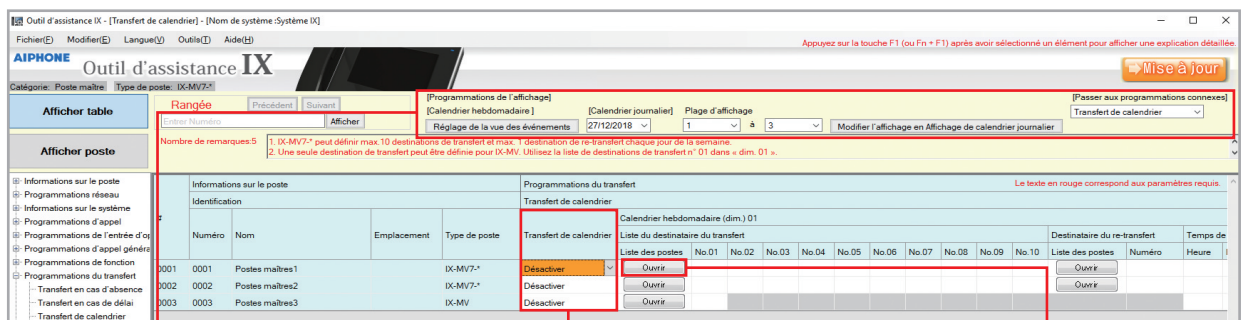
Remarque : Pour éviter les boucles de transfert d'appel, deux postes ne doivent pas être configurées pour effectuer un transfert l'un à l'autre. Chaque poste doit avoir une destination de transfert unique.

Étape 1 : Ouverture du transfert de planification



1.1 - Transfert de calendrier

Dans le menu de gauche, développez Paramètres de transfert et sélectionnez Transfert de calendrier.



1.2 - Calendrier hebdomadaire ou quotidien

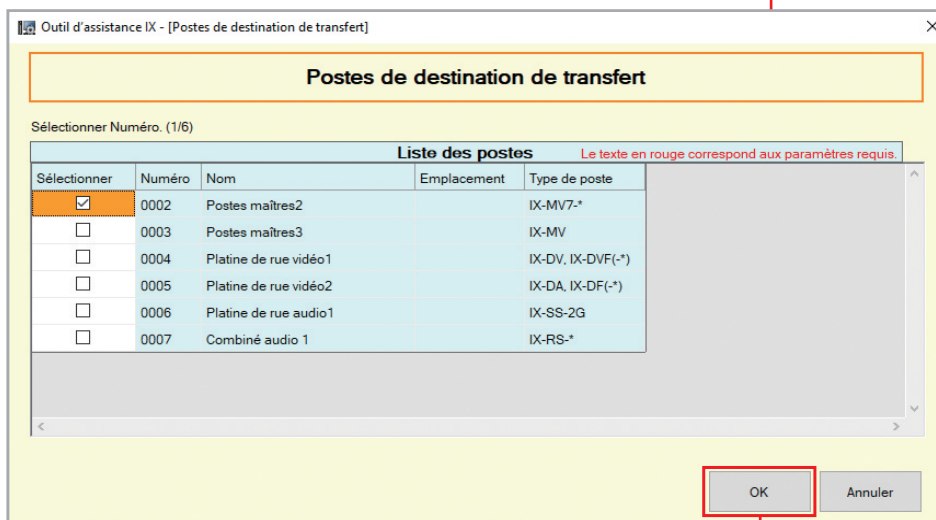
[Programmation hebdomadaire]
Sélectionnez un jour spécifique de la [Réglage de la vue des événements] de l'affichage du calendrier.
[Programmation quotidienne]
Sélectionnez une date spécifique à partir de [Programmation quotidienne]

1.3 - Transfert de planification

Utilisez le menu déroulant Transfert de planification pour sélectionner Activer ou Désactiver.

1.4 - Destination du transfert

Sélectionnez le numéro du poste qui reçoit le transfert.



1.5 - OK

Cliquez sur OK.

Transfert d'appel

Étape 2 : Heure de début et de fin du transfert de planification

2.3 - Mise à jour
Cliquez sur le bouton **Mise à jour** pour stocker les paramètres et passer à l'étape suivante.

Remarque :
 Le retransfert permet de transférer les appels entrants transférés vers une autre destination.

2.1 - Défiler à droite
Faites défiler la fenêtre vers la droite jusqu'à ce que les colonnes Heure de début et Heure de fin s'affichent.

2.2 - Heure de début et de fin
Entrez une heure de début et une heure de fin correspondant au jour de la semaine ou à la date spécifiée pour le transfert.

Téléchargement

La dernière étape de ce processus consiste à télécharger le fichier de programmation sur chaque poste. Ce fichier de programme contient les paramètres de transfert créés aux étapes précédentes, ainsi que toute autre modification apportée à la configuration de programmation.

Notez que sans télécharger un fichier de configuration, la plupart des fonctions et fonctionnalités ne seront pas disponibles pour les postes.

Étape 3 : Téléchargement du fichier de programmation

3.1 - Envoi des données vers le poste
Dans la barre de menus, sélectionnez **Fichier**, puis **Envoi des données vers le poste**.

Remarque :
 Si les postes ne figurent pas dans la liste des postes, vérifiez les connexions physique et réseau de chaque poste et reportez-vous à la section **Préparation du système** à la page 2.

3.2 - Sélectionner des postes
Cliquez sur **Sélectionner** pour vérifier tous les postes dans le système.

3.3 - Télécharger les paramètres (Pour IX-MV)
Cliquez sur **Programmations** pour commencer le processus de téléchargement.

3.3 - Télécharger le calendrier (Pour IX-MV7-*)
Cliquez sur **Calendrier** pour ouvrir la fenêtre Télécharger les planifications, puis cochez la case de chaque poste dans la colonne Transfert de planification. Ensuite, cliquez sur [Commencer le téléchargement] pour commencer le processus de téléchargement.

3.4 - Confirmer le statut
À l'aide de la colonne Statut, vérifiez que chaque poste a reçu son fichier de programmation.

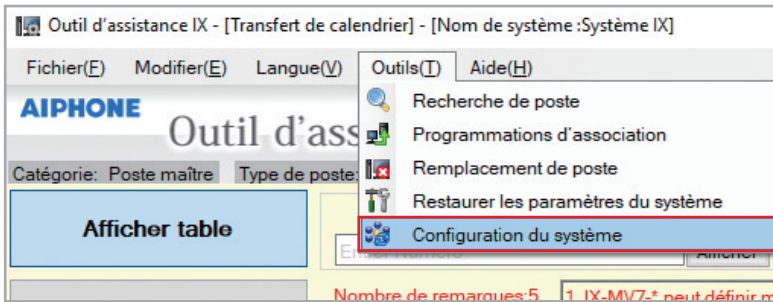
Ajout d'un nouveau poste

Mise en route

Pour ajouter un nouveau poste à un système existant, le fichier de programme existant est nécessaire, ainsi que la connexion réseau à tous les postes existants. Assurez-vous que le nouveau poste est connecté au réseau et que son démarrage initial est terminé avant de commencer la première étape.

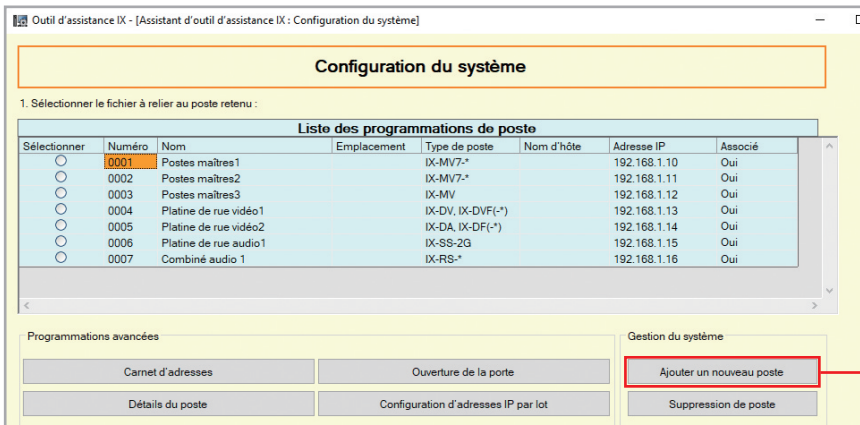
Étape 1 : Ouverture de la fenêtre « Ajouter un nouveau poste »

Il existe plusieurs façons d'ajouter un nouveau poste dans l'outil d'assistance. La méthode suivante est effectuée en retournant à la page de configuration du système.



1.1 - Configuration du système

Dans la barre de menu, sélectionnez **Outils (T)**, puis **Configuration du système**.

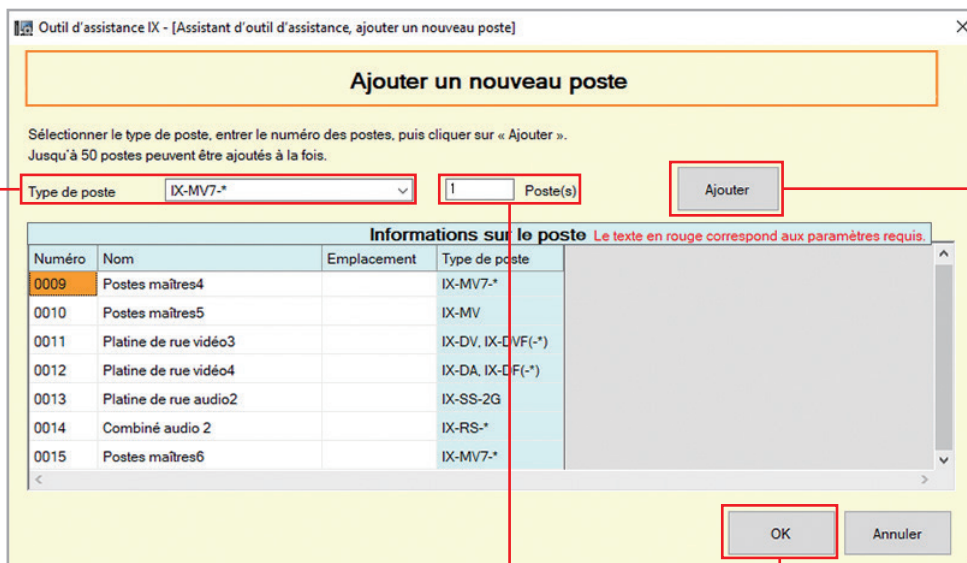


1.2 - Ajouter un nouveau poste

Cliquez sur **Ajouter un nouveau poste** pour ouvrir la fenêtre **Ajouter un nouveau poste**.

Étape 2 : Ajout d'un nouveau poste

De nouveaux postes peuvent être ajoutés par lots, par type de poste.



2.3 - Ajouter

Cliquez sur **Ajouter** pour appliquer les paramètres au tableau Informations sur le poste ci-dessous.

2.1 - Type de poste

Utilisez le menu déroulant **Type de poste** pour sélectionner le type de poste correct pour le nouveau poste.

2.2 - Quantités de poste

Entrez le nombre de postes ajoutés au système.

2.4 - OK

Cliquez sur **OK**.

Ajout d'un nouveau poste

Étape 3 : Personnalisation de poste - Facultatif

L'outil d'assistance fournira à chaque poste un Nom de poste par défaut, un Numéro à quatre chiffres et une Adresse IP à partir de 192.168.1.10. Pour modifier ces informations, cliquez sur **Détails du poste** dans la section Paramètres avancés, illustrée ci-dessous. Pour utiliser les informations par défaut créées par l'outil d'assistance, passez à l'étape 4.

Configuration du système

1. Sélectionner le fichier à relier au poste retenu :

Liste des programmations de poste							
Sélectionner	Numéro	Nom	Emplacement	Type de poste	Nom d'hôte	Adresse IP	Associé
<input type="radio"/>	0001	Postes maîtres1		IX-MV7-*		192.168.1.10	Oui
<input type="radio"/>	0002	Postes maîtres2		IX-MV7-*		192.168.1.11	Oui
<input type="radio"/>	0003	Postes maîtres3		IX-MV		192.168.1.12	Oui
<input type="radio"/>	0004	Platine de rue vidéo1		IX-DV, IX-DVF(-*)		192.168.1.13	Oui
<input type="radio"/>	0005	Platine de rue vidéo2		IX-DA, IX-DF(-*)		192.168.1.14	Oui
<input type="radio"/>	0006	Platine de rue audio1		IX-SS-2G		192.168.1.15	Oui
<input type="radio"/>	0007	Combiné audio 1		IX-RS-*		192.168.1.16	Oui
<input checked="" type="radio"/>	0009	Postes maîtres4		IX-MV7-*		192.168.1.17	-

Programmations avancées

Carnet d'adresses

Détails du poste

Ouverture de la porte

Configuration d'adresses IP par lot

Gestion du système

Ajouter un nouveau poste

Suppression de poste

3.1 - Détails du poste
 Modifier le numéro, le Nom, l'Adresse IP en cliquant sur **Détails du poste**.

Ouverture de la porte
 Partitionnez, activez ou désactivez individuellement l'accès à l'ouverture de la porte.

Configuration d'adresses IP par lot
 Configurer par lots les informations réseau par type de poste ou pour l'ensemble du système.

Carnet d'adresses
 Sélectionnez les postes à afficher dans le carnet d'adresses de chaque poste principal.

...Paramètres facultatifs

Détails du poste

Rangée

Précédent
Suivant

Afficher

Les emplacements doivent être créés dans le registre d'emplacements avant de pouvoir être affectés à un poste. Le texte en rouge correspond aux paramètres requis.

#	Informations sur le poste				Programmations réseau										
	Identification				Adresse IP				Adresse IPv4						
	Numéro	Nom	Emplacement	Type de poste	Nom d'hôte	Version IP	Statique/DHCP	Adresse IP				Masque de sous-réseau			
								1	2	3	4	1	2	3	4
0001	0001	Postes maîtres1		IX-MV7-*		IPv4	Statique	192	168	1	10	255	255	255	0
0002	0002	Postes maîtres2		IX-MV7-*		IPv4	Statique	192	168	1	11	255	255	255	0
0003	0003	Postes maîtres3		IX-MV		IPv4	Statique	192	168	1	12	255	255	255	0
0004	0004	Platine de rue vidéo1		IX-DV, IX-DVF(-*)		IPv4	Statique	192	168	1	13	255	255	255	0

Registre d'emplacements
OK
Annuler

3.2 - Numéro de poste
 Entrez un numéro de poste de 3 à 5 chiffres pour chacun des postes du système.

3.3 - Nom du poste
 Entrez un nom pour chacun des postes du système (24 caractères maximum).

3.4 - Adresse IPv4
 Entrez une adresse IP statique et un masque de sous-réseau pour chacun des postes du système.

3.5 - Mettre à jour les détails du poste
 Une fois les modifications apportées, cliquez sur **OK**.

Remarque :

Les modifications apportées au cours de cette étape ne seront pas appliquées avant la fin du processus de programmation.

Ajout d'un nouveau poste

Étape 4 : Association

Le processus d'association est l'endroit où les informations de poste créées dans l'outil d'assistance sont associées à un poste trouvé sur le réseau. Choisissez l'une des deux méthodes suivantes : Automatique (recommandé) ou Manuel (page 6). Une fois associé, le poste recevra son nom, son numéro et ses informations réseau après un bref cycle d'alimentation.

Configuration du système

1. Sélectionner le fichier à relier au poste retenu :

Liste des programmations de poste							
Sélectionner	Numéro	Nom	Emplacement	Type de poste	Nom d'hôte	Adresse IP	Associé
<input type="radio"/>	0001	Postes maîtres1		IX-MV7-*		192.168.1.10	Oui
<input checked="" type="radio"/>	0002	Postes maîtres2		IX-MV7-*		192.168.1.11	-
<input type="radio"/>	0003	Postes maîtres3		IX-MV		192.168.1.12	-
<input type="radio"/>	0004	Platine de rue vidéo1		IX-DV, IX-DVF*(-)		192.168.1.13	-
<input type="radio"/>	0005	Platine de rue vidéo2		IX-DA, IX-DF*(-)		192.168.1.14	-
<input type="radio"/>	0006	Platine de rue audio1		IX-SS-2G		192.168.1.15	-
<input checked="" type="radio"/>	0007	Combiné audio 1		IX-RS-*		192.168.1.16	Oui
<input type="radio"/>	0009	Postes maîtres4		IX-MV7-*		192.168.1.17	-

Programmations avancées

Gestion du système

2. Sélectionner le poste à associer au fichier de configuration.

Saisir l'adresse MAC de poste : Plusieurs réseaux différents

Rechercher et sélectionner un poste au sein du réseau local : Protocole de recherche de poste IPv4

Liste des postes					
Sélectionner	Numéro	Nom	Emplacement	Type de poste	MAC adresse
<input type="radio"/>	0001	Postes maîtres1		IX-MV7-*	00:0B:AA:00:F8:2C
<input type="radio"/>	0007	Combiné audio 1		IX-RS-*	00:0B:AA:00:F8:51

Remarque : Si les postes ne figurent pas dans la liste des postes, vérifiez les connexions physique et réseau de chaque poste et reportez-vous à la section Préparation du système à la page 2.

4.1 - Recherche de poste
Cliquez sur **Recherche de poste**.

4.2 - Associer automatiquement
Cliquez sur **Associer automatiquement**.

4.3 - Statut
Vérifiez que chaque poste a été associé avec succès dans la colonne Statut.

Liste des postes associés							
Sélectionner	Numéro	Nom	Emplacement	Type de poste	Adresse IP	MAC adresse	Statut
<input type="checkbox"/>	0001	Postes maîtres1		IX-MV7-*	192.168.1.10	00:0B:AA:00:F8:2C	Réussite
<input type="checkbox"/>	0007	Combiné audio 1		IX-RS-*	192.168.1.16	00:0B:AA:00:F8:51	Réussite

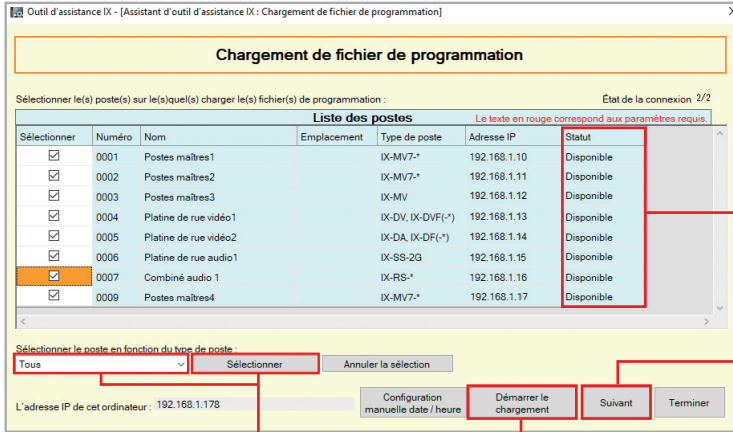
4.4 - Suivant
Si tous les postes affichent **Succès**, cliquez sur **Suivant**.

Ajout d'un nouveau poste

Étape 5 : Téléchargement du fichier de programmation

Une fois que chaque poste a été associé à ses informations de poste individuelles, le fichier de configuration contenant le reste des informations du système devra être chargé sur chaque dispositif. Pour télécharger le fichier de configuration, l'ordinateur de programmation devra se trouver dans le même sous-réseau que les postes associés (reportez-vous à l'étape 4). L'adresse IP actuelle de l'ordinateur est indiquée dans le coin inférieur gauche de cette fenêtre.

Notez que sans télécharger un fichier de configuration, la plupart des fonctions et fonctionnalités ne seront pas disponibles pour les postes.



Remarque :
La progression de chaque poste sera affichée dans la colonne Statut. Les postes non disponibles peuvent toujours redémarrer à partir du processus d'association. Si un poste a redémarré et est toujours indisponible, assurez-vous que l'ordinateur de programmation est dans le même sous-réseau que le poste.

5.3 - Suivant
Après le téléchargement réussi, cliquez sur **Suivant**.

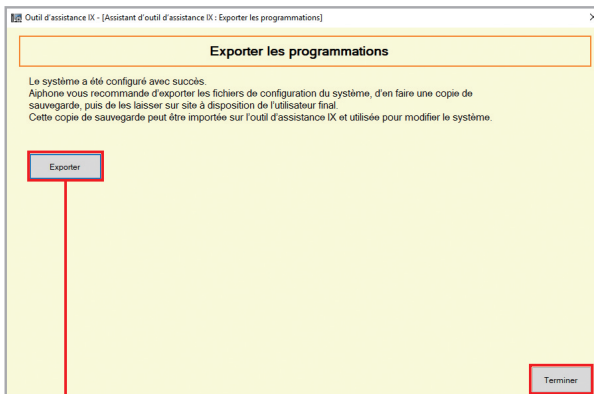
5.1 - Sélectionner
Les postes peuvent être sélectionnés individuellement ou par type. Choisissez Tout dans le menu déroulant Sélectionner un poste par type pour télécharger sur tous les postes. Ensuite, cliquez sur **Sélectionner**.

5.2 - Commencer le téléchargement
Une fois que le statut du poste affiche **Disponible** (peut prendre quelques minutes), cliquez sur **Démarrer le chargement**.

Étape 6 : Exporter la programmation

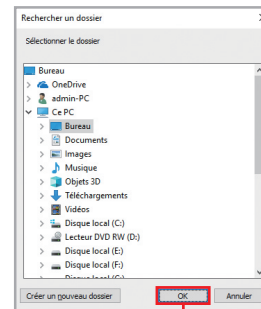
La dernière étape de cette section consiste à créer une copie du fichier de configuration du système et à l'exporter vers un emplacement sécurisé ou un lecteur externe.

Remarque :
Si le fichier de programme d'origine est perdu ou si l'outil d'assistance est déplacé vers un autre ordinateur, cette copie peut être utilisée pour accéder à la programmation du système pour ajouter ou supprimer un poste, ou pour effectuer des modifications de programmation.



6.1 - Exporter
Cliquez sur **Exporter**.

6.3 - Terminer
Cliquez sur **Terminer**.



6.2 - Sélectionner le dossier
Sélectionnez un emplacement pour enregistrer le fichier, puis cliquez sur **OK**.

 **AIPHONE**®
Providing Peace of Mind

<https://www.aiphone.net/>

AIPHONE CO., LTD., NAGOYA, JAPAN

Date de publication : Feb.2019 FK2670 © 0219 MQ 61120